



TÁJRA HANGOLVA

*Nyáraló
Balatonszárszón*

Számomra személyes történet a balatonszárszói nyáraló.

Építész barátaim első közös megvalósult épülete ez a ház, melynek létrejöttét annak minden izgalmával, lámpalázával,

tökéletesség-igényével, és nehézségével az első elképzelésektől a használatbavételig végigkövettem.

Nehéz hát közömbös, higgadt távolságtartással leírni ezt az épületet,

ennek ellenére kísérletet teszek a lehetetlenre.



Az intim szféra komoly hangsúlyt kap

Szöveg HOFFMANN PETRA
Építész FAZEKAS KATALIN, VILICS ÁRPÁD
Fotó SZENTIRMAI TAMÁS

Visszafogott, finom eleganciával megtervezett ház

A nyáraló története három évvel ezelőtt kezdődött, amikor a Kettőpera építésziroda fiatal tervezői, Fazekas Katalin és Vilics Árpád kaptak egy remek adottságokkal bíró Balaton-parti telket egy kisebb dzsungellel, a megrendelő részéről pedig – ritkaság – teljes bizalmat és szabadságot a két generációt kiszolgáló, télen-nyáron működő ház tervezésére.

Különleges és erős élmény jó barátok személyiségét, karakterét, ízlésvilágát és maximalizmusát egy épületbe sűrítve megtapasztalni – ez volt az első gondolatom, amint megpillantottam a szárszói üdülősor egyenemű épülettömegéből kiemelkedő, jellegében alapvetően visszafogott, finom eleganciával megtervezett házat.

Az építészeti forma jellemzésére talán a rejtőzködés a legjobb kifejezés, olyan, amelyben az intim szféra komoly hangsúlyt kap. Szinte alig



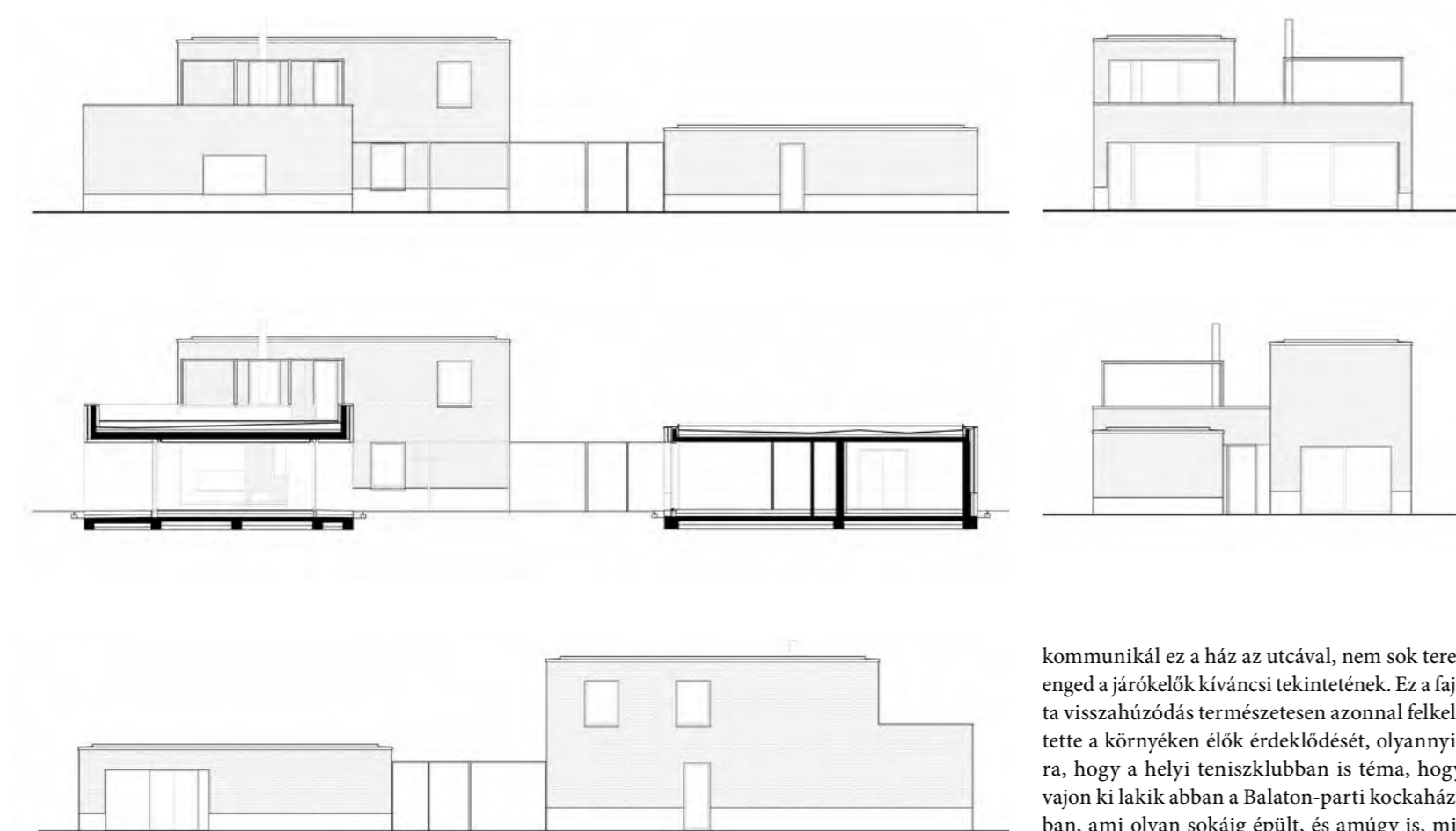


A bútortzat geometrikus rendjét egy-egy hatvanas években készült skandináv bútör finomítja



Az egység meghatározó fogalom a házról való gondolkodásban

A kint és a bent egysége



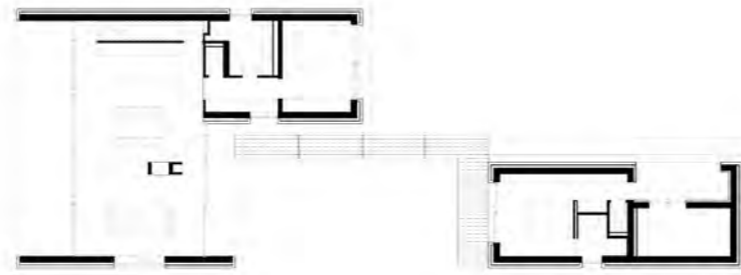
kommunikál ez a ház az utcával, nem sok teret enged a járókelők kíváncsi tekintetének. Ez a fajta visszahúzódás természetesen azonnal felkeltette a környéken élők érdeklődését, olyannyira, hogy a helyi teniszklubban is téma, hogy vajon ki lakik abban a Balaton-parti kockaházban, ami olyan sokáig épült, és amúgy is, mit





vágyott a család, ahol a forró nyári napokat követően ősszel és télen is együtt élhetnek a tóval, ámde a ház a téli hónapokban „bezárkózik”, azaz csak tavasztól őszi sajátossága, hogy a kaputól egészen a stégig összefüggő, nyitott, átjárható architektúráis egységet alkot a környezetével, a tóval. Térképzését pedig a családtagok egyéni vágyai, igényei, életmódjuk határozta meg.

◀ Nyitott terek, nyitott kompozíció



Eleganciája az építészet és a belsőépítészet harmonikus egységében érhető tetten: a beltéri burkolatok finoman átfolynak a kültérre, a betonlábazaton lebegő, fehérre meszelt bontott téglastruktúra a nappaliban újra feltűnik: a kandallót építették bontott téglából és festették le szintén fehérre, ezáltal is erősítve a kint és a bent egységét. Az épület nem csupán megjelenésében, de működésében is alázattal viselkedik környezetével szemben, egyfajta nyitott kompozícióként találva meg helyét a természetben, mellyel szoros kapcsolatot ápol.

Az egység meghatározó fogalom a házról való gondolkodásban, a ház összes háló- és fürdőhelyiségében egyedi tervezésű bútorokat és belső nyílászárókat találunk, melyek az épület letisztult formaalkotását és következetesen végigvitt

színpalettáját követik. Részletekben is gyönyörű kidolgozása a natúrtölgy bútort, amely visszafogott geometrikus rendjét egy-egy hatvanas években készült skandináv bútor finomítja.

Ez a koncepció a kert tervezésében is jelen van: a tetőkert árnyékolója a kaputól a házig vezető pergola emeleti folytatása, egyszerre szolgál esztétikai és funkcionális szerepet, de a terasz sem hagyományosan külső tér: alapvetően az emeleti hálózobák meghosszabbítása, bámulatos balatoni panorámával.

És a kert tervezésekor első számú szempont volt, hogy a telek eredeti dzsumbujából minél több növény megmaradjon, de ehhez idomul a színpompás, fajta-gazdag geometrikus virágoskert, végében éppen ott a Balaton, ennek a történetnek a „másik” főszereplője.

Vezető tervező:

Fazekas Katalin, Vilics Árpád (Kettőpera Stúdió)

Munkatárs:

Antal Gabriella

Tervezés:

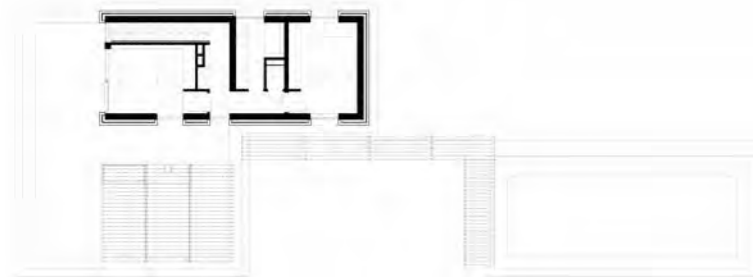
2012

Átadás:

2015

Összterület (bruttó):

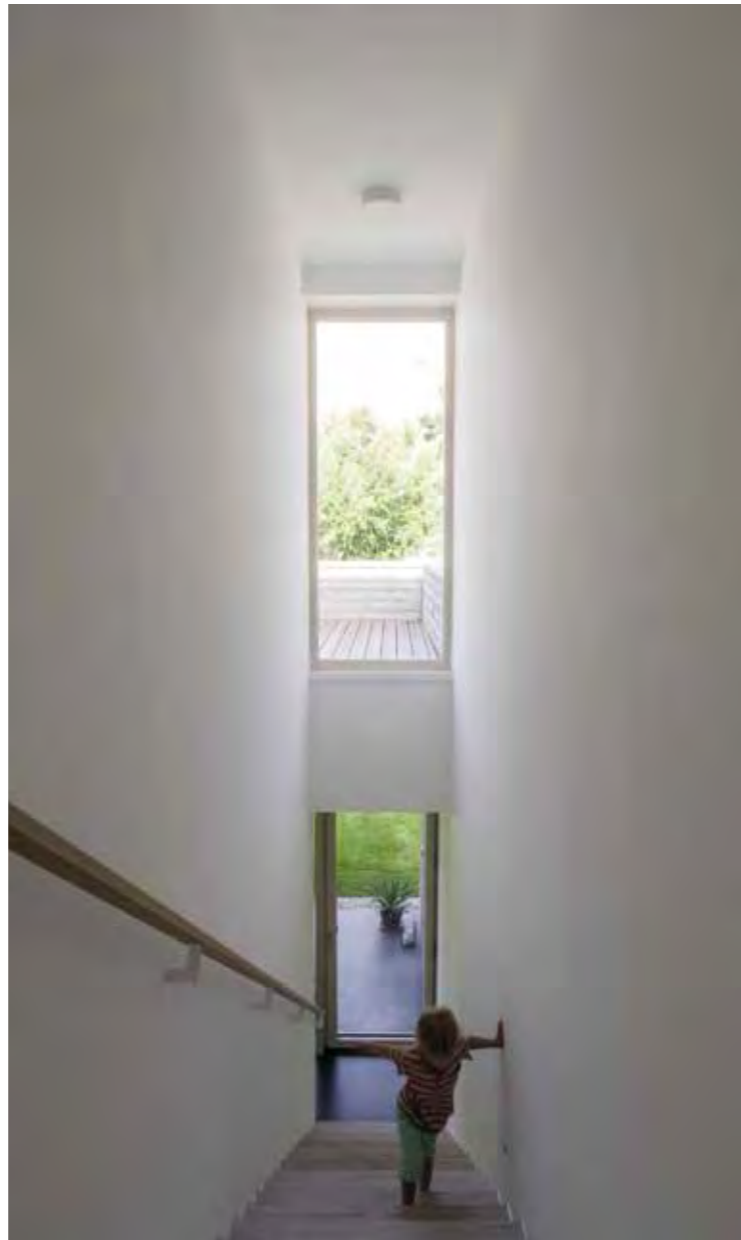
264 m²



Feljárt az emeletre ▶

lehet egy házon ennyi ideig építeni? Én persze tudom, hogy a ház csak akkor volt kész, mikor minden apró momentum a helyére került. Az apró részletek kivitelezése, a belsőépítészeti munkálatok a kívülálló számára láthatatlanul zajlottak. Nem volt cél a hivalkodás.

A nyaralóépület jellegét alapvetően határozza meg a telek fekvése, az uralkodó északi szélirány, no és a balatoni kilátás. Olyan épületre



A tetőkert árnyékolója a kaputól a házig vezető pergola emeleti folytatása

