



FORMAI KETTŐSSÉG

*Glavaticy Luca
építőművész-tervezővel beszélgettünk*



Diplomamunkád a MOME 2014-es Jövő/Jelen pályázatának díjazott terve lett, amely lakossági kajakpavilonok kiépítésével kapcsolná be a városi szövetbe a Duna-part érintetlen természeti környezetét. Az alapkonceptió, mint a folyó és a part központi szerepe a lakosság életében, már önmagában is egy nagyobb léptékű városrendezési problémát feszeget.

Valóban, azonban nem egy várostervezés léptékű feladatban gondolkodtam. A tervezési program meghatározása is egyértelmű döntésen, ha úgy tetszik, szűkítésen alapult. Átértelmezés helyett egy építészeti terv „lehelyezésével” avatkoztam be a konkrét, általam vizsgált partszakasz életébe. Ennek a területnek a rendezése, irányítása a már meglévő infrastruktúra kihasználására, felhasználására törekszik, az új funkció pedig a vízi sport városi térhódítását valósíthatja meg. Fontosnak tartom kiemelni, hogy lakossági, a „népsportnak” megfelelő épületegyüttest szerettem volna létrehozni a már meglévő versenysport-telep szomszédjában.

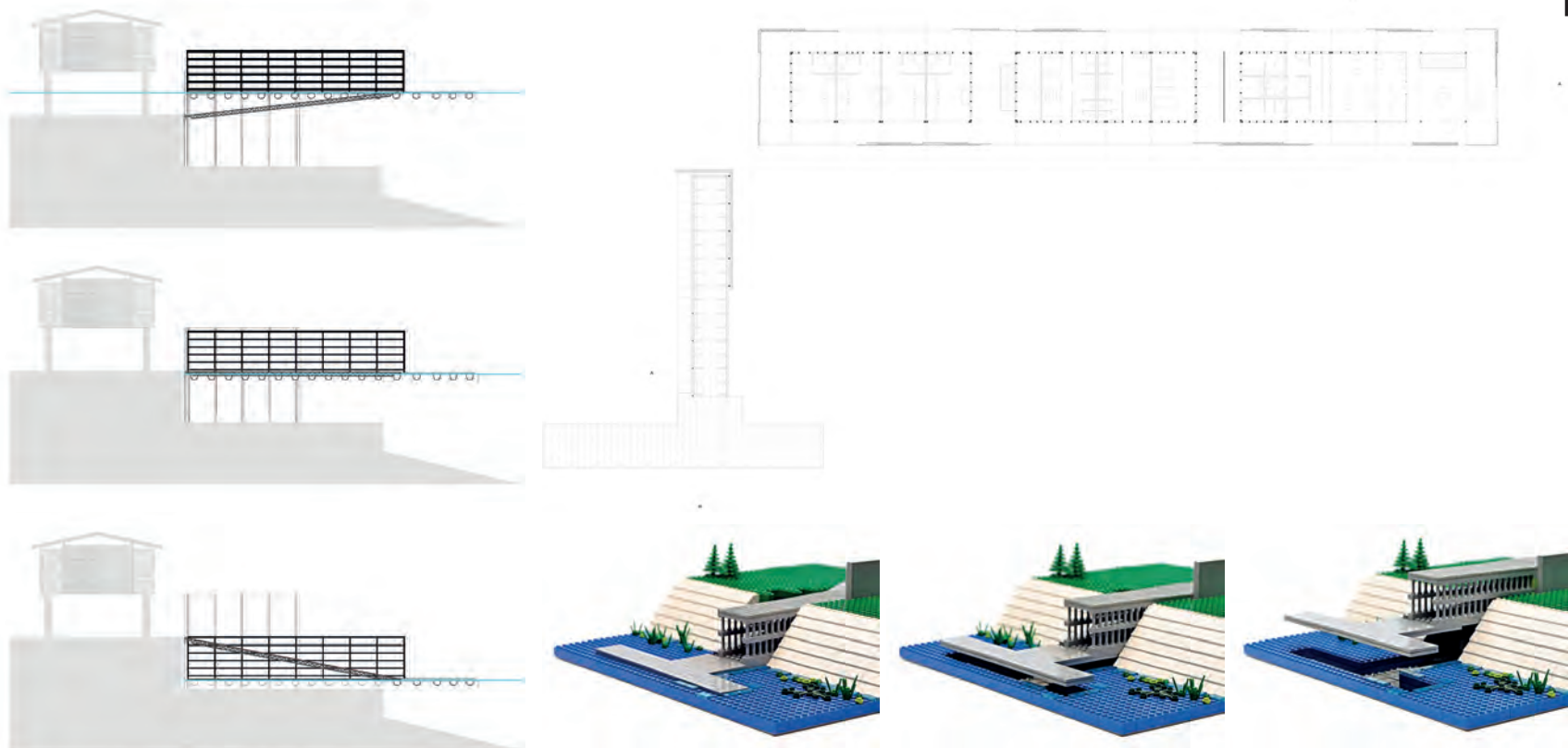
A tervezési helyszín kiválasztásánál milyen szempontokat mérlegeltél?

Már a szakdolgozatomban is tudatosan kerestem olyan urbánus, de a városi szövethez nem igazán illeszkedő, általam „maradék-területeként” jelölt pontokat, ahol az embernek a vízhez való kapcsolata maradéktalanul és amennyire csak lehet, természetes módon valósulhat meg. Az Árpád hídtól délre eső, az óbudai lakóteleppel szembeni Duna-part maradék-területe sokat ígérő, ám korántsem

romantikus és könnyed helyszín. Jelenlegi állapotában a kietlen senkiföldje ez, az alulhasznosítás egyik sajnálatos iskolapéldája a környék. Itt jól látható, hogy a kővel rakott mérnöki partfal, a beljebb fekvő lakóterületeket a folyótól fizikailag a szó szoros értelmében elvágó főút és HÉV-vonal, tipikus mintái a budapesti problémák egyikének. Korábbi elképzelések is mutatják, hogy egy jókor, jó helyen, jól elhelyezett funkció is okozhat a város életében nagyobb léptékű változást, így ebben a szellemben kerestem a tanulmányhoz megfelelő (és feldolgozható léptékű) helyszínt.

A terv vezérgondolata egy változó vízállásra reagálni tudó csónakház, mely a parton lábakra állított fogadóépülettel ellentétes szerkesztést mutat. A funkciók tudatos szétválasztása követelte a teljesen eltérő karakterjegyeket?

Ez az ellentétes szerkesztés tudatos építészeti döntés volt, már a tervezési folyamat elején megfogalmazódott, hogy a két egység nem egy hangon szólal majd meg. A nagy vízingadozást kihasználó csónakház, amely a funkció (hajótárolás) mérnöki megoldása és a vízparton álló épület (az emberi létezés), formai kettőssége intenzív párbeszédbe kerül a természeti környezettel. A víz ellen védekezni a legkönnyebben úgy lehet, ha magát a tömeget vízszintre helyezem, így azzal együtt képes mozogni, és nem küzd ellene. Térképzését tekintve egy áttört megjelenésű, ketreckszerű szerkezet, karakterében



is tisztán funkcionális, racionális szerkesztési elveket követ. A folyóra merőleges állású, ami vertikális mozgást végez. Erre ellentétesen reagál a fogadóépület tömör, horizontális kiterjedésű egysége, a lábakra állított hasábforma felépítménye, amely az árvízi helyzet egyik archetipikus megoldási lehetősége. Ez a klasszikus értelemben vett épület. A mozgás itt is megjelenik, használói által pedig változhat az épület: homlokzata teljesen bezárható vagy megnyitásokkal átláthatóvá tehető. Formavilágát tekintve a lábas megoldás a védelmi

szerepen túl újabb lehetőségeket is kínál: egyrészt biztosítja a part szabad használatát – átjárást, átlátást a tömeg alatt –, másrészt a ház alatti fedett tér szükségszerűen benépesíthető, újabb funkciókkal bővíthető. A két építmény egymáshoz való viszonya eltérő megfogalmazású, az anyagok és szerkezetek átfedése, azonos logikájú használata miatt mégis szerves egységet képez. Ugyanúgy viselkednek: mindketten a változásokra (természeti), a változó igényekre (emberi) reagálni tudó építészeti elemek.

