

KÉT VILÁG HATÁRÁN

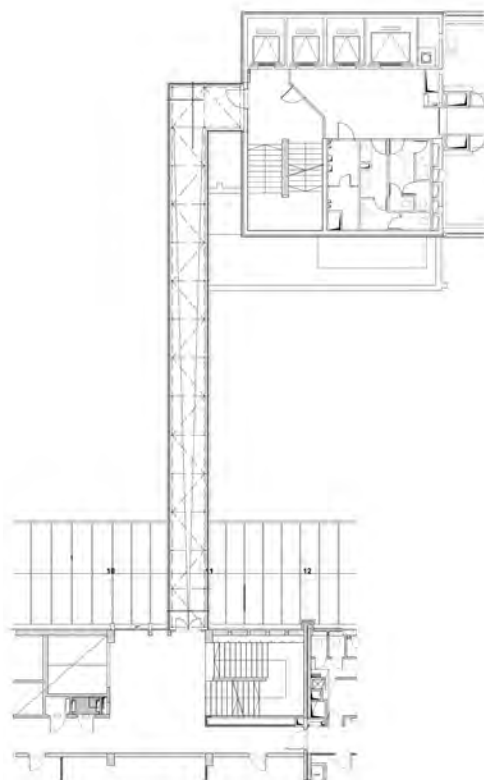
*Az Erzsébet
Irodaházban
jártunk*

Elegáns, de nem hivalkodó
épületté, nyugalmat sugárzó
munkahellyé vált
az átalakítással
az Erzsébet Irodaház,
amely kiemelkedik
a körüti látképből.

Szöveg **KAPOSI DÁVID**
Építész **KOLBA MIHÁLY**
Fotó **FILEP KRISZTINA**

Budapest egyik legjelentősebb és legforgalmasabb útvonala a Hungária körút, amely folyamatosan mozgásban van, tele rohanó emberekkel, villamosokkal és száguldó autókkal. Ebben a forgatagban nehéz megragadni a figyelmet – a felújított Erzsébet Irodaházzal mégis sikerült olyat alkotni, amelyet a zsongó város is észrevesz, és jó érzésekkel néz rá, köszönhetően a letisztult koncepciónak és néhány kifinomult változtatásnak.

A Hungária körút és az Erzsébet királyné útja találkozási pontja és annak környéke sokszínűségével eddig is kilógott a környék határoló területei közül. Még látni a monumentális, M3-as sztrádára vezető felüljárót a maga soha el nem fogyó kocsiaratáival, de a nyugodt Városliget is közel van. Jól megfér egymás mellett benzinkút, gyorsétterem és régi kórházépület a két- vagy háromszintes, szintén változatos lakóépületek vagy a Herminamező patinás villáinak ölelésében. A magasba szökő irodatömbök villamosmegállónyi távolságra vannak egymástól, és az Erzsébet Irodaház minden hivalkodást nélkülözve állja a versenyt velük.



A két épületet összekötő impozáns híd



Ebben a kavalkádban különleges helyen áll az épületegyüttes, a nyüzsgő körút és a békés zöld-övezet között, nem mellékesen pedig műemlékvédelmi területen a közeli Közlekedési Múzeum miatt. Erre a helyzetre jól rímel az is, hogy a har-

madik legnagyobb hazai biztosítótársaság modern székházában járunk, amelyben a környezettudatos szempontok maximális érvényesülnek.

A méltóságteljesen elterülő A irodát a fehérnyerszín homlokzati színezés, a fő és a hátsó

homlokzatok középtengelyét hangsúlyozó, ant-racitszínű vertikális bordák határozottan kiemelik a körút szürke, barna épületei közül, de az épület ugyanakkor elkülönül a hátsó, magasabb társától is. A legfelső szint feletti, egyúttal

a középtengelyt lezáró, szinte lebegő előtető elegánsan kiemeli a kompozíciót, reprezentatívá teszi az irodaházat és kijelöli a körút felőli főbejáratot. Már a teljesen átalakított és kibővített főbejáraton belépve érezhetjük, hogy magunk mögött hagytuk a város zaját. Átgondolt koncepciót követ a belsőépítészeti kialakítás. A földszinten a fehér dominál, békét sugározva. Az egyhangúságot a több helyen megjelenő – lámpa, szellőző, forgóajtó – körmotívum, valamint a recepció és a büfé könnyedséget sugárzó faültetvény oldja. Mindegyik emelet eltérő színsémát kapott – a zöld és a barna különböző árnyalatait –, ez pedig a falakon, a szintet jelző számokban, a bútorokban és a padlószőnyegen is visszaköszön, egynességet és barátságos hangulatot árasztva, egyúttal oldva a lépcsőház ridegségét. A kellemes érzetet növeli, hogy a mindkét oldalról nagy ablakfelületek miatt világosak a terek, és a kiváló hangszigetelésnek köszönhetően kívül marad a körúti zaj is. Praktikusan tagoltak a belső terek, a legnagyobb egyterű iroda 500 négyzetméteres, inkább több kisebb tárgyalóra és előadóra tartott igényt a bérlő. A hatemeletes épület felső szintjeiről a csodálatos panorámában lehet gyönyörködni, élénk tárulnak Budapest nevezetességei.

Az esti órákban is érdemes megnézni az irodaházat, hiszen impozáns díszkivilágítást kapott, amellyel hangsúlyozzák a két épület architektúráját, építészeti elemeit. A főbejáratnál a függőleges bordákat világítják meg, valamint az előtetőt, annak szélén pedig LED-csík fut végig. Az oldalhomlokzatok alulról kapnak fényt, míg a vízszintes ablakok alatti sávok pedig a Groupama színeiben pompáznak



Sarokpont az épület és a híd találkozásánál

Építető: ELSBET Kft.

Bérlő konzulensei:

Bácsfalvi Mihály, Liziczai Zsolt, Andriasik Zsolt, Macharovszky Ildikó (Groupama)

Vezető építész tervezők:

Kolba Mihály (Kolba és Társai Építészstúdió Kft.)

Építész tervező munkatársak: Serényi István,

Veréb Csaba, Belányi Zsolt, Szandbauer Valter, Mészáros Ábel, Hetessy Miklós

Eredeti építész tervező: Lehoczky Pál

Környezet tervező: Neumann Zsuzsa

Látványtervek:

Ónodi András (ZOA; híd és teljes projekt),

Szandbauer Valter (V2 Építésziroda Kft.; az A épület)

Belsőépítész (a földszinti recepción kívül):

Erdélyi Linda, Gáspár Virág Anna (LAB5)

Recepció tér: Veréb Csaba

Kivitelező: KÉSZ Építő Zrt.

Tervezés éve: 2010-2014

Megvalósítás éve: 2014-2015

Összterület (bruttó): 10 000 m²

A belső terek is nagyvonalúra sikerültek

