

ÚJ LÁNCSZEM

A Váci Greens C épülete



Hogyan kellene festenie egy hazai kortárs irodaház-együttesnek? A cél természetesen egy olyan komplexum létrehozása, mely a funkciójának él, a munkavégzéshez biztosítja a legideálisabb környezetet. De a – nem egy esetben eddig mellőzött – városi szövet szempontjából ott egy plusz tényező: működjön építészeti jelként is!

Szöveg PLESKOVICS VIOLA
Építész TIBA JÁNOS, KIRÁLY ZOLTÁN
Fotó BUJNOVSZKY TAMÁS

Aváci úti egykori Elzett gyár területe mára új életet kapott. A belga Atenor Group által megálmodott revitalizáció mintegy 85 ezer négyzetméternyi irodaterület fejlesztéséről szól, s egyúttal a terület teljes tájépítészeti tervezését, közterelését és az újonnan épült irodaházak közötti szabad áramlást is biztosítja.

A Váci Greens névre keresztelt terv négy főépületének elhelyezkedése a projekt logóján rajzolódik ki számunkra. A rektanguláris alaprajzok sokféleségéből közepén végül egy négy-szögű térre összpontosíthatunk. Ez a központi platform lesz az együttes növényekkel teli közösségi fókuszpontja, sőt már akként is funkcionál a látszóbetonból készült köztéri bútoraival, s egy kávézóval. A négy épület e teret közrefogó sarkai egymásba futó pilléres árkádokkal

A két belső udvar által három hasábbal nyúlik az épület a Fiastyúk utca felé



Akárcsak ▶
az A épület esetében,
itt is
kétféle
homlokzatot látni

operálnak majd, a legtöbb építész fantáziáját megmozgató középkori és reneszánsz piazzák reinterpretációjaként. Mindez már lényegesen komplexebb koncepcióról árulkodik a közvélemény által közömbössé vált, az eredeti modernista tartalmat ma már nem hordozó „csont és bőr” épület-példáktól.

E komplexum sikeres A épülete (OCTOGON 2014/3) után készült el most a C épület is, szintén a TIBA Építész Stúdió tervezésében. A konstrukció irodáit már megépülte előtt



A recepció tere

Nyitott
◀ belső udvar

a GE Healthcare, főként egészségügyi területen működő cége foglalta el, mely profil velejárója, hogy az épületben egy oktatóközpont is helyet kapott az új technológiák betanítására. Ennek köszönhetően a világ minden tájáról érkeznek majd ide, nemzetközi figyelmet biztosítva az architektúrának is.

A tömeg megmozgatása az alaprajzból adódik: Az A épület udvart körülölelő négyzetes tömbjétől eltérően, a két belső udvar által három hasábbal nyúlik az épület a Fiastyúk utca felé.

Tágas, napfényes étkező ▶

A vizuális izgalom azonban a homlokzat játékában érvényesül igazán. Akárcsak az A épület esetében, itt is kétféle homlokzatot látni. Az egyszerűen vakolt és szalagablakokkal operáló felületek az irodaház kevésbé frekvenciált oldalain mutatkoznak meg. A hátsó, Madarász Viktor utcai oldal felől és a tér irányából viszont követi a korábbi épület külső mustráját. Jóleső konfrontációjáról beszélhetünk a szigorú vonások fegyelmezett feszültsége és a grandiózus felület játékosága között. A különböző színű és osztású sávok becsapják az emberi szemet, a játékszabályra nem jövünk rá, ám ez pozitív érzést hagy



maga után. A mintázat mögött azonban igenis ésszerűség rejlik. A homlokzat egy irodaépület belső logikáját vetíti a néző elé. Saját felépítéséről mesél, az „építészeti igazságról”.

Az épület struktúrájának rasztere diktálta a térelosztást, s ez van kivéve a külső homlokzatokra is. Ahogy a nagyobb egységek is feloszthatók kisebb irodákra a szabványos méretek alapján, ugyanazon a módon a homlokzati sávok is tovább sűrűsödhetnek. Kerülve a horizontális hangsúlyt, az egész felület csúsztatott vertikálissal teremt egyensúlyt. Monumentális építmény ez, izgalmas homlokzatokkal, s esztétikáját a fénoxidos felületű kerámiaburkolat különféle színekben építi tovább. Az A épületnél sötétebb árnyalattal rendelkezik, amely különbségre a B épület köztes színvilága jelenthet átmenetet a jövőben.



Start up és kreatív cégek irodáiban láthattunk korábban ilyen jellegű, játékos közösségi tereket



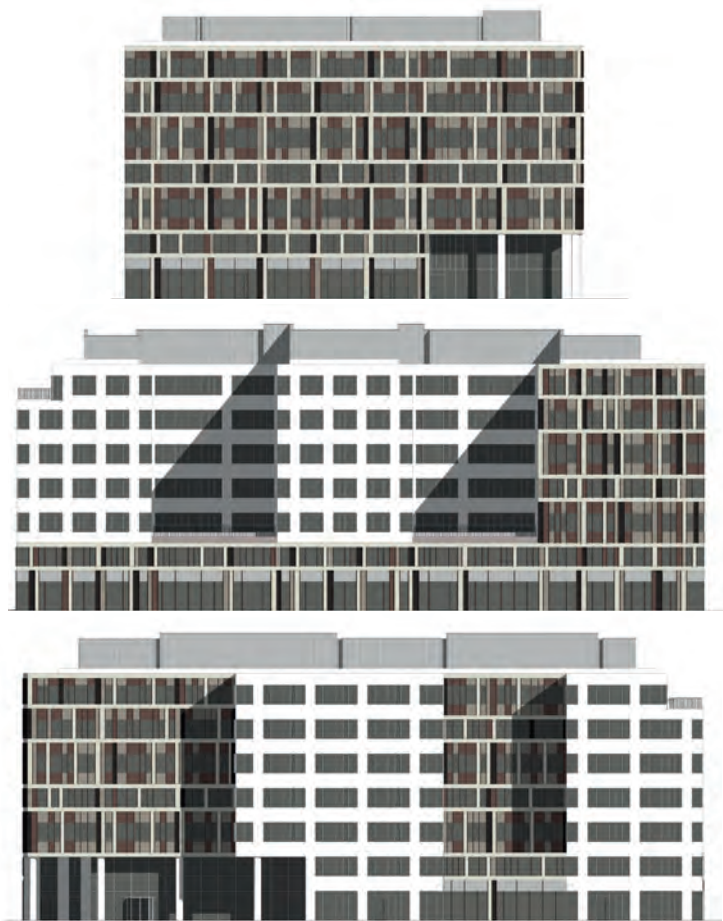


Egyterü iroda részlete



Mintha egy városi kávézóban járnánk - talán a fénymásoló árulja el, hogy valóban hol vagyunk





A létesítmény BREEAM Excellent-minősítése mindenek felett értékes környezetet biztosít mint munkahely, s mint az említett közösségi tér, ahol a növények sokfélesége is nyomatékosítja az attraktív esztétikai és környezeti hatást. Az épületet, mint új láncszem jellemezhetjük. Egy láncszem az épületegyüttes felépítésében, s a hazai, étellel teli irodaházak sorában is.

Vezető tervező:

Tiba János, Király Zoltán (TIBA Építész Stúdió Kft.)

Építésszek:

Beczner Balázs, Beszedá Zoltán, Bozsik Zoltán, Csikai Barna, Deák Adrienn, Erdei István, Gara Olívia, Lourdes Marcano, Mészáros Mária, Perényi Lóránt

Tájépítész:

Balogh Péter István PhD

Major József (S73)

Tervezés éve:

**2009. december-2014. augusztus
(építési engedély-kiviteli terv)**

Átadás éve:

2015

Beépített szintterület (bruttó):

21.654,98m²



Láncszem az épületegyüttes felépítésében, s a hazai, étellel teli irodaházak sorában is