



TELEPI SRÁC

Családi ház Kelenvölgyben

Helyszín az albertfalvai lakóteleppel átellenes oldalú családi házas nyugati terület,
azaz Kelenvölgy.

A házra még az épülése közben figyeltem fel.

Szokott sétám közben szemet szűrt egy különös, érdekes épület:

a környék szorosan egymás mellé épült magas tetős, elsősorban vakolt falu családi
házaitól merőben eltért.

Szöveg **LÁRIS BARNABÁS**
Építész **MAKRAI SÁNDOR**
Fotó **BUJNOVSZKY TAMÁS**



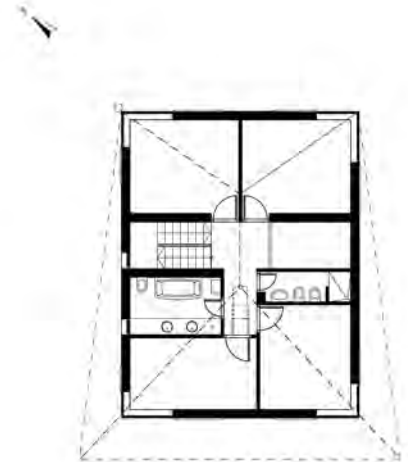
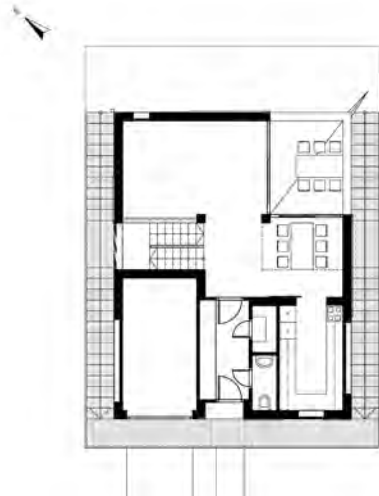
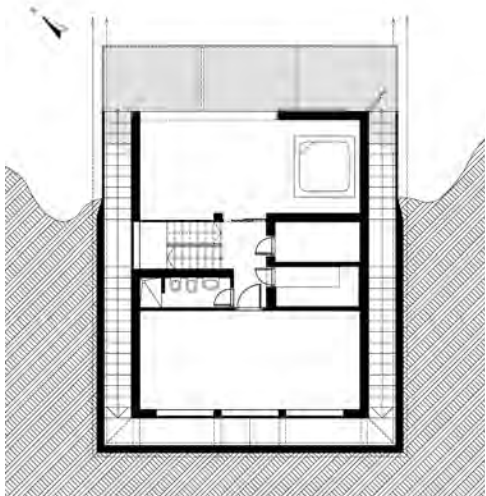
Az oldalkertre is jutott szerencsére a kővakolatból

AZ egyik sétám alkalmával szerencsémre egy kedves ismeretlen éppen a ház előtt tartózkodott (mint később kiderült a tulajdonos volt), így íziben megkérdezhettem tőle, hogy ezt a házat Makrai Sándor tervezte-e. Kikerekedett szemmel hallgatott pár másodpercig, majd fülíg érő mosollyal közölte, hogy igen, eltaláltam! Ezt követően szívélyesen invitált be, s betekintést kaphattam egy épp kibontakozó szépségű épülettárgy titkos bugyraiba, valamint azt is taglalhattuk, hogy miként lehetett stílusis jegyek alapján a tervező személyére következtetni. Merthogy ebben az esetben egy építész kiérlelt egyéniségének szintiszta „megtestesülésével” találkozhatunk. Olyan gondolatrendszerű és karakterjegyekkel tűzdelt ház ez, mely egy alkotó-tervező ember személyiségének pontos kivetüléseit tartalmazza. Az épület tömören szólva a Makrai-féle minimálmodern legékeesebb példája. Mit is jelent ez pontosan? Olyan tiszta és világos térkapcsolati rendszerekre való törekvést, mely a felületi struktúrákkal való kísérletezéssel és azok játékaival egészül ki.

A tulajdonos, aki egyben a kivitelező is, rutinos házépítő, hiszen mások építkezésein, évtizedek alatt pallérozta tudását és ízlését, a tervezővel pedig a szomszédos utcák egyikében már dolgoztak együtt 13 évvel ezelőtt. Az volt a bemelegítés. Ott kísérletezték ki az épület emblematikus elemét, a ragasztott „kavicsvakolatot” is.



A lakóház utcai nézete





A fentről hétköznapiak tűnő lépcső, ami trükkösen választja el
s egyben köti össze a tereket

Kapcsolatuk érettsége, a bizalom mélysége a mostani épület minden részletében megnyilvánul. A kettejük párbeszéde manifesztálódott itt egyetlen „kötömbben”.

Merthogy kötömb ez a ház, csak nem lapos, vágott kőből, hanem nagyméretű kavicsokból. A kavicsokat egyesével ragasztották a vakolatba, s így állnak össze gyönyörű kézműves felületté. Érezni rajta az eltöltött munkaórák súlyát, fáradságát. A struktúra megidézi a távolban húzódó panelblokkok gyönyörű ipari kavicsfelületét, természetesen túlszárnyalva azokat és persze újszerű átiratban. A kő-vakolat keménységére rímelnék a homlokzatra helyezett nagyméretű polikarbonát anyagú árnyékolótáblák, melyek behúzva monolitszerűvé, kinyitva, a keleti oldal homlokzati beugrásaival erősítve, plasztikussá teszik a nézeteket. A tömeget – a környék és a telek geográfiai adottságaira rímelve – aszimmetrikus kinyúlású kontyolt nyeregtető koronázza, mely alacsony hajlásszöge

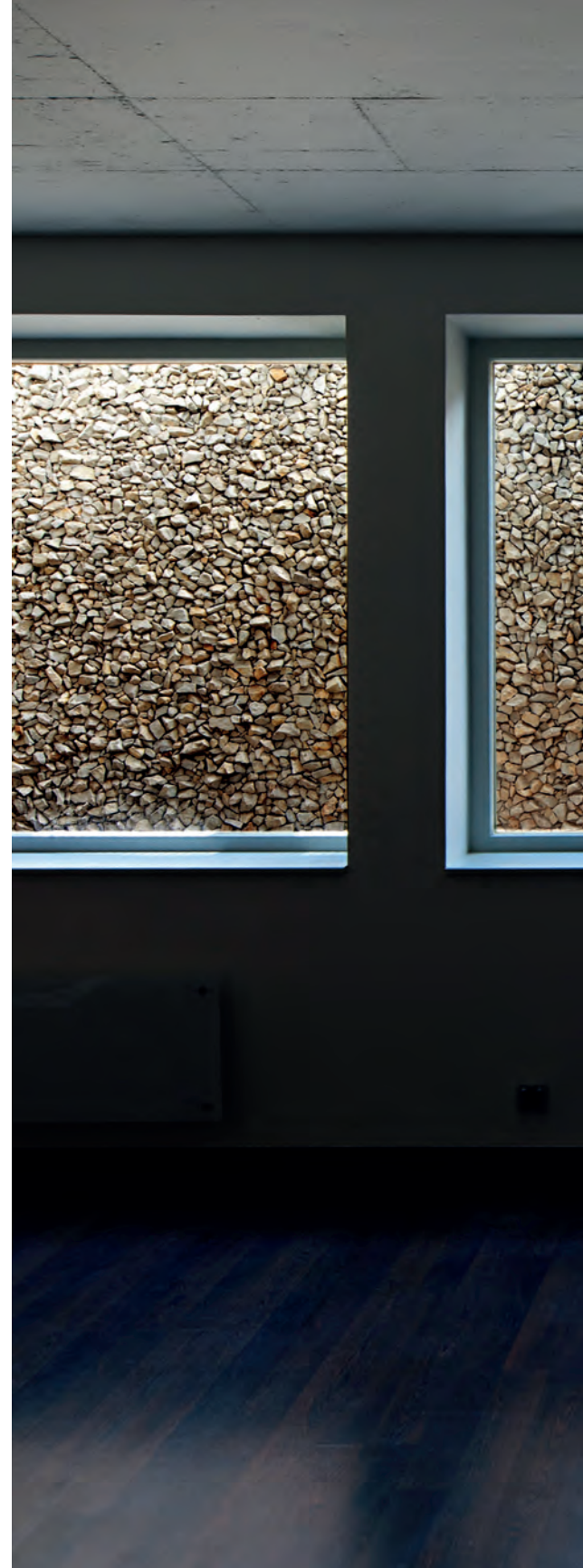
miatt csupán ereszeivel jelenik meg. Az ereszalj perforált fémlemezborítása technicistán egészíti ki a kőfelület felületi vibrálását. A különböző homlokzatformálásokat erősítik a völgy felőli oldal kilátásra orientált sarokloggiái is.

Az épületbe belépve nem tűnik fel egyből, hogy a külső világ még egy nagy meglepetést tartogat. Ez csak később, a ház alsó szintjét bejárva lesz világos: a ház ugyanis teljes szélességében angolaknával csatlakozik a domboldalhoz. Ezzel a húzással az alsó szint is teljes értékűvé vált. Sőt, az angolakna felületének kőmintája súroló fényben kezd igazán „életre kelni”, egyedi és derűs miliót hozva létre.

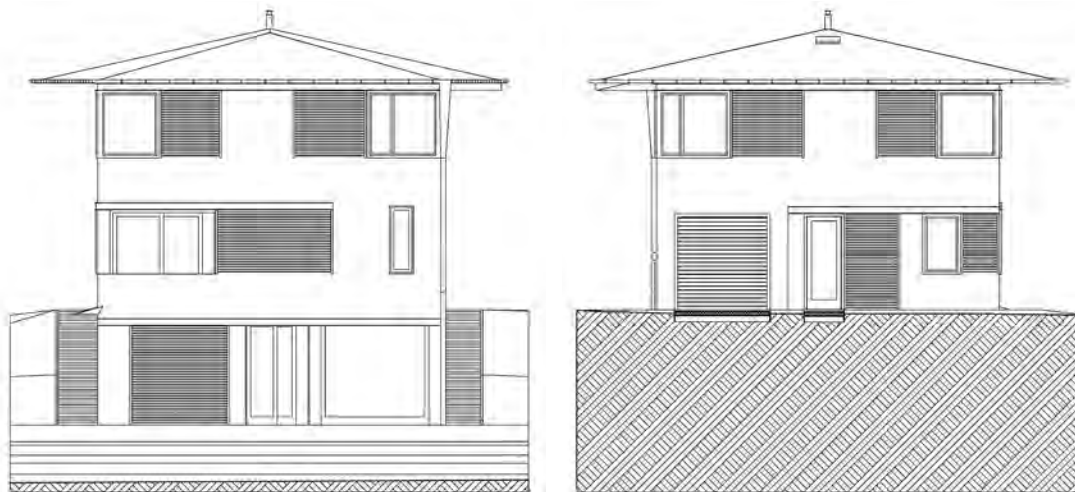


Az étkező térkapcsolata a felső szinttel





Angol? Akna? Igen, csak kicsit máslyen, mint amit megszoktunk



A szintenkénti interiőrök legalul fedett teraszsal, feljebb loggiákkal bővülve fonják össze a külső és belső térésszeket, így oldva a tömeg monumentalitását. A földszinti étkező légtérnek megnyitása az emelet irányába a vertikális kapcsolatot erősíti, melyet a lépcső légyes megkomponálása egészít ki. Az étkezőből felfelé tekintve tűnik csak fel a mennyezet fehérre festett, vakolatlan felülete is, mely jól illeszkedik a falak fehér kővakolatához. Az épület további részletei felé közelítve, majd újra messziről szemlélve az egészet válik világossá, hogy a házon mindennek oka és összefüggése van.



Úgy vicces az egész, hogy nem válik komikussá. Úgy súlyos, hogy nem nehézkes, úgy világos, hogy közben sötét is. Az épület a végleteket szintetizálva mutat harmonikus egészet.

S hogy pontosan milyen is egy igazi telepi srác? Vagány. Akinek ideje engedi, javaslom, hogy kiránduljon el Kelenvölgybe, s nézze meg a Tó utcában ezt az épület-különlegességet.

Felelős építész tervező:

Makrai Sándor (ÍV STÚDIÓ Kft.)

Építész munkatárs:

Takács Gergely, Bicski Viktor

Tervezés éve:

2007

Megvalósulás éve:

2015

Épület összes alapterülete (nettó):

187,99 m²

Épület fsz. alapterülete (bruttó):

94,19 m²

Az alsó szint sűrű fény járta belső tere

