

NEHÉZKEDÉSI ERŐ

Nyaraló

Tomay Tamás házai sohasem adják könnyen magukat. Időt kell arra szánni,
hogyan meglássa bennük az ember az időtlenséget.
Pontosabban az idő csapongó sodrától elzárt, felpuhulni képtelen alkotói világot.

Mikor erre a cikkre készültem megpróbáltam átfutni
a Tomay-házakról publikált fotókat. Két ráismerés ért.

Ritka az ennyire egységes életmű.

A Tomay-ház nem öregszik.

Az időn kívül áll.

Nem a divatról, trendekről beszélek, hanem valami másról.

Mélyebbről. Megfoghatatlanabbról. Zártabbról.

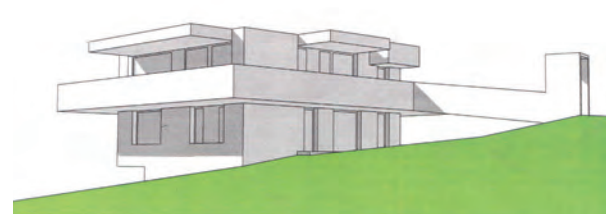
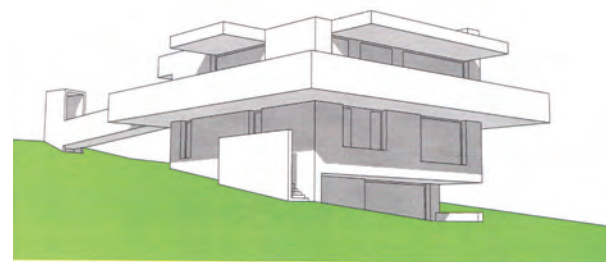
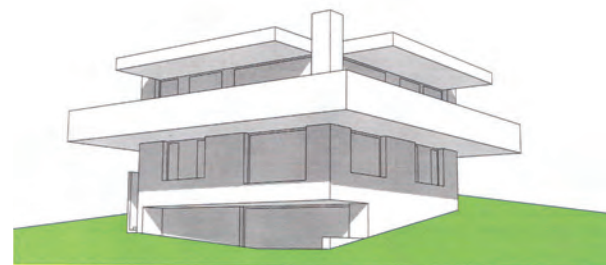
Szöveg **MARTINKÓ JÓZSEF**
Építész **TOMAY TAMÁS**
Fotó **BUJNOVSZKY TAMÁS**

Biztosan sokan ismerik Tomaynak a Széchenyi Irodalmi és Művészeti Akadémia székfoglalójaként a HAP Galériában elhangzott *33 TERV, 99 MONDAT* című projektjét. Ott a 29. mondat így hangzott: „(Balatonfüred) Annak idején az apa eladta a telek alsó részét, ami a fiát nagyon bántotta. Most az építész, mint egy Isten, fölemelte a telek felső részét. Innen nézve a telek kiegészült az egykori fiú számára.” Most erről a házról írok.

Két dolgot próbálok meg kritikusként végiggondolni a ház kapcsán. Egyrésztől végig fogom gondolni a „panoráma, mint funkció”-elképzelés érvényességét, illetve a zártság és nyitottság problematikáját. Ez utóbbihoz az említett *99 MONDAT* hatodik mondatát hívom segítségül, ami így hangzik „(Kavics u.) Egy vetítésen, e ház kapcsán M. P. mondta, talán belsőépítész

szerettem volna lenni. Nem szerettem volna. A szemérem gátolt abban, hogy összekeverjem a bentet a kinttel.”

Kezdjük az elsővel. Tomay kulcselemként nevezi meg a „felemelés” építészeti gesztusát, ami rögtön megmagyarázza azt az érzést, amit a látogató akkor érez, ha a házhoz Füred felől, tulajdonképpen délről érkezik meg. Ez a ház ugyanis a település északi határán, a Tamás-hegyi kereszt, egy kilátónak is nevezett térforma alatt található, ugyanakkor a környező beépítések, illetve terepviszonyok miatt úgy érzi az ember, hogy a Balaton maga messze, a távolban marad mögötte, miközben egyre meredekebb kaptatón halad fölfelé. Ráadásul a telek alsó bejáratától olyan szögben látjuk meg az épületet a kertben, hogy az már-már teljesen zártnak tűnik. Mellvédjei, párkányai, mint széles abroncsok



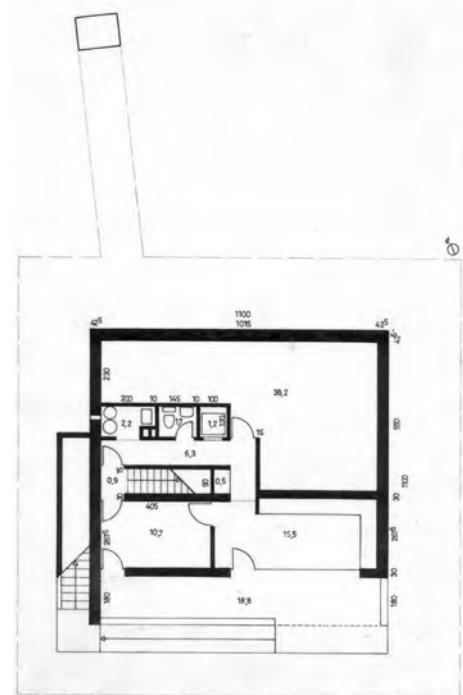
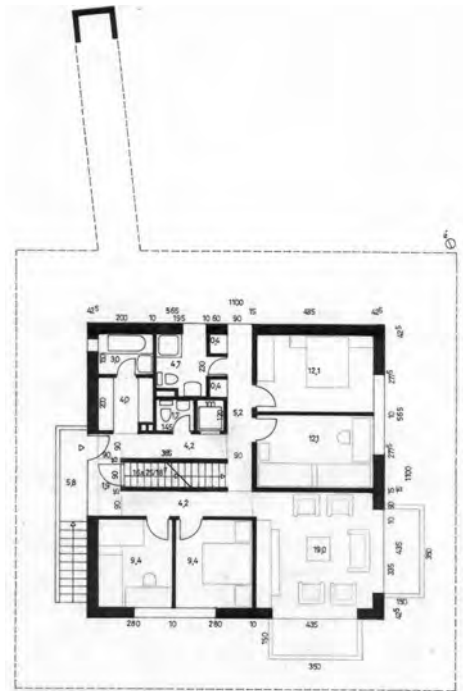
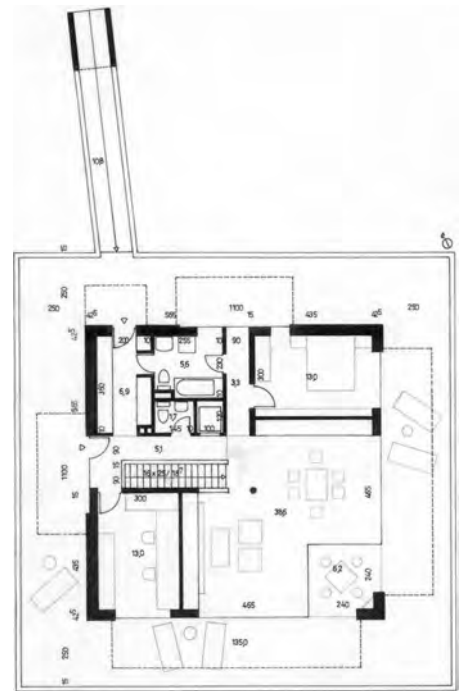
Az alsó kertből nézve látszik igazán a körbe futó emeleti erkély erőteljes kinyúlása. A vízszintes erővonalak némileg Frank Lloyd Wright építészetét idézik meg





A kapuzat-hídfő látványa a „híd” felől

A tetősík erőteljes kinyúlásának árnyékoló funkciója is van a felső szinten





Az emeleti erkélyre beérkező híd „emeli” a házat a magasba

futnak körbe, szinte minden belátást elfednek, ráadásul a ház színezése sem könnyíti fel a látványt optikailag, noha egy-egy fa, illetve a telek megkapó, öreg mandulaligete igencsak igyekszik oldani a ház sziluettjének erőteljességét. Túlformáltságot, a Balaton-part lazaságához, vitalitásához, bikinis kitarukozásához képest túlzott szigort érzékelünk első pillantásra. Itt kell megállni és időt adni magunknak. Időt, hogy a ház lassú szókkal elbeszélje történetét. Tomay komolyan gondolja, hogy szemérmetlen,

híg dolog összekeverni „a bentet, a kinttel”. Ő ebben az erős határban hisz. Két különböző minőségű dimenzió, két külön atmoszféra közé erős jelet kell tenni. Ez az építészetének egyik kulcsa. Itt ez a határ jól azonosítható. Szigorú, sarkos, tiszta geometria, a falak határozott, húsos megjelenése olyan határt szab, amin pusztán az érzékelés által, a pillantással nem lehet áthatolni. A bent, a belső tér, ugyanis a bentieké. Róluk szól. Erről építész nem rendelkezhet önkényesen.

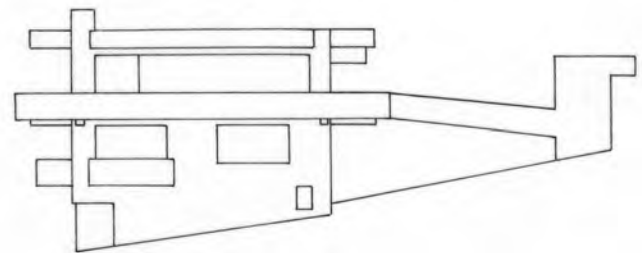
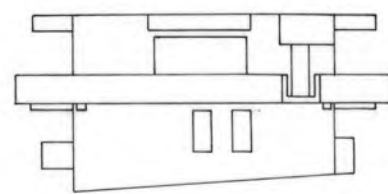
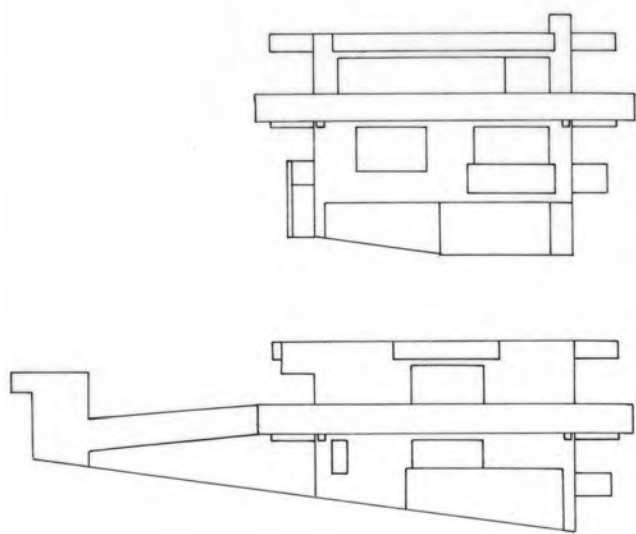
Tomay itt lemond a minden szögből transzparens, minden szögből kommunikáló ház divatos ideájáról annak érdekében, hogy a „felemelés” gesztusára irányíthassa a figyelmet, illetve a „felemelés” gesztusával teremtsen olyan téri szituációkat, ami a ház szerkesztésének valódi gondolati forrásává válhat. Felemelésről beszél, pedig tulajdonképpen a felső utcának a szintjéről nyit bejáratot egy bátor építészeti tárccal, egy erősen formált híddal és hídfőkapuzattal. Ez a bejáró-híd jelöli ki azt a szintet, határozza



Szigorú, sarkos, zárt geometria találta meg a helyét az öreg manduláskertben



Zártság-nyitottság, külső-belső





A közvetlen kertkapcsolatot megteremtő földszinti megnyitás igen visszafogott, visszahúzott helyzetbe került

meg azt az emeleti síkot, amit végül a nagy kiugró, az egész házon emeletmagasságban végigfutó erkély definiál. Ez a ház ebben a felemeltségben, a híd és erkély szintjéről értelmezhető csak. Földszintje inkább csak letámaszkodás, kapcsolatot teremt ugyan a kerttel, de prológusa csak az emeleti történéseknek.

Tomay alkotói világában természetesen a „fel-emelés” gesztusa is értelemmel bír. Ezt pedig az erkélyen járva lehet megragadni. Innen fentről ugyanis a Balaton teljes tükrére nyílik széles panoráma, vagyis értelmet nyer az a meglátás,

miszerint a panoráma funkcióval bír, – akkor van igazán értelme „felemelni” valamit, ha az onnan nyíló látvány szerves részévé képes válni az épületnek. Más esetben pusztán térnyerésről, látszattágításról, optikai tuningról van szó. Amit látunk, és ahonnan látunk valamit, erős kapcsolatban kell, hogy álljon egymással.

Így végül minden a helyére kerül. Időt kell adnunk magunknak, ha Tomay-házzal találkozunk. Ha így teszünk, akkor esélyünk lehet arra, hogy megértsünk valamit az idő valódi szerkezetéből.

Vezető tervező és építész tervező:

Tomay Tamás

Kivitelező:

Kötél András

Tervezés éve:

2008-2010

Átadás éve:

2011

Alapterület (nettó):

285 m²