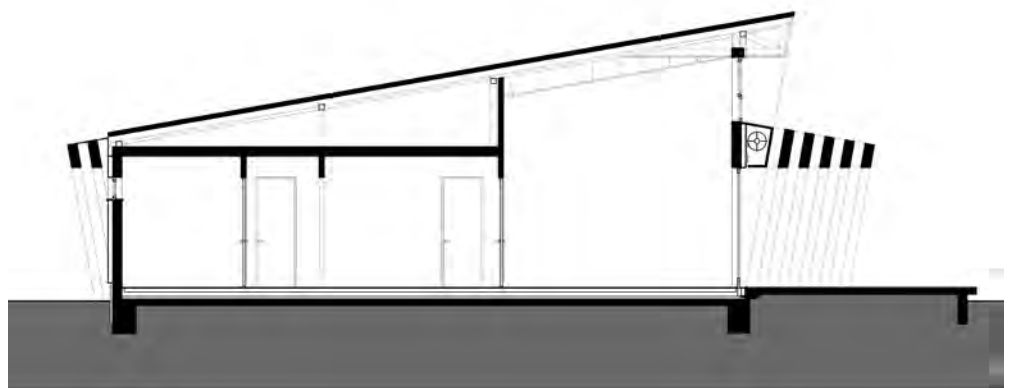


EGY ÁLLÍTÁS ÉS EGY TAGADÁS

A hazai képzőművészetet jól ismerők számára Balatonboglár a Körmeny-kápolnában jó negyven évvel ezelőtt, néhány nyáron át zajló neoavantgárd szellemiségű események miatt fontos helyszín. A többségnek pedig megmarad a Siófok helyett kellemesebb, csendesebb déli parti, nyári nyaralóhelynek. S vannak, mind többen, a szerencsés kétlakiak, akik tavasztól ősziig a Balatonnál laknak.

Nyaraló-lakóház Bogláron





Szöveg **MOLNÁR SZILVIA**
Építész **PALÁDI-KOVÁCS ÁDÁM**
Fotó **BUJNOVSZKY TAMÁS**

Néhány hete jártunk Bogláron, amely település a jelenkori építészetét tekintve finoman szólva nem túl izgalmas helyszín. Azonban a tóparttól egy utcányira megpillantva a Paládi-Kovács Ádám tervei alapján megszületett nyaralóépületet, úgy érezzük, van remény, hogy a tucat-mai mellett megnyíljon az út a kortárs építészet előtt.

Kis hétfélig telken áll a nyaralónak szánt, de gépészeti, kényelmi szempontból teljes évben lakóházként is remekül szolgáló épület. Terve megformálásában döntő szerepe volt az építész javaslatának, ami mozzanat, valljuk be, a hazai megbízó-tervező viszonylatban egyáltalán nem általános. Bogláron az építész tapasztalat, szak tudás győzött, mert a megbízó házaspár, túllépve a saját ötleteken, skicceken abszolút nyitott volt, hitt az építész ízlésében, gyakorlatában. Jó hallani és leírni ezt.

Erős állítás és egyben tagadás is ez az egyszerű geometriai formákból építkező ház. Annak tudatában írom le ezt, hogy már első látásra tisztában vagyok/vagyunk a tömbformálás forrásvidékével: ez az 1920-30-as évek modernizmusának egyterű, racionalizált, teraszos weekend-építészete. Nem titkoltan ez, a helyszínhez (Balaton, tópart) adekvát épülettípus ihlette a tervezőt, amikor a boglári nyaraló-lakóház formáját definiálta. Ugyanakkor amint letette voksát mellette, anyaghasználatával, merészen megtört kontúrjaival túl is lép az eredetileg könnyű felépítményű, kompakt archetípuson. Ennek az állító-tagadó koncepciónak a végeredményeként a ház sikeresen ötvözi az urbánus

A bejáratot megtört szögű látszóbeton előtető vezeti be. A gabion alkalmazása itt, lakóházon mindenképpen úttörő megoldás a hazai építészetben. A tartós, dekoratív gabion-struktúra között jár a levegő, ami nyáron átszellőzteti a burkolatot, nem engedi felmelegedni a hátfalazatot





A nyaraló-lakóház a legkorszerűbb gépészeti rendszerrel lett felszerelve

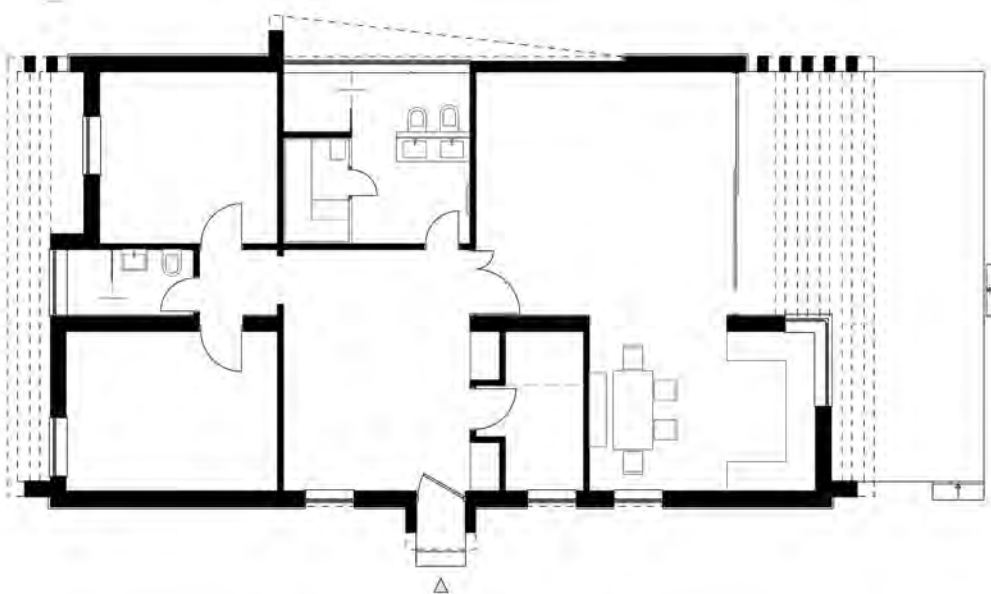
lakóház óvó-védő, állandóságot és biztonságot sugárzó jellegét a tájra, a környezetre nyitottabb, „hajlékonyabb” nyaraló-karakterrel. Érthető, hogy egy ilyen épületnek a szomszédos házakkal való kapcsolata nehézkes: az épület tudatosan nem akar beilleszkedni az egységesnek nem mondható arhitekturnális környezetbe, inkább

lehetséges új választ szeretne adni a kortárs építészet eszközeivel. Ez a ház önmagában is feltűnő, de a környező téglafalú, hol tornyos, hol nyeregletes házak szomszédságában mindenképpen túlajtottnak tűnhetnek a látszóbeton árnyékolók, előtetők, a vakolt falrészekkel váltakozó, önálló rácsszelvényekből felépített külső gabion-

homlokzatok. Feltűnő, mégsem látványépítészeti szemlélnünk. Mint lényegében minden Paládi-Kovács épületnél, a belső funkciók, igények lekövethek a külsőn is. Például a déli (kerti) homlokzat sarokablakos fala mögött a konyhapult szalad végig, a magasított, teli-ablakos oldal a belső tér „szívét”, a nappalit vezeti be. A nappalit

A kert mélyén kialakított többfunkciós (tároló-terasz-nyári konyha) térrész, egyben telekhatároló is





és a megemelt teraszt a high-tech ízü pergola árnyékolja le, látszóbeton gerendáit – szögtöréseiket, a gerendái közötti távolságot – a napjárnak megfelelően helyezték el. Szemben a déli homlokzattal, a telek teljes szélességében, egyúttal a kert lezárásaként egy tárolóval, nyári konyhával kapcsolt külső terasz áll, hátsó falán megismétlődik az épület gabion-hálós burkolata, amely fal a vasút felé zajvédő falként is szolgál. Ez az egységesítő, zárt kompozíciót létrehozó gesztus ismerős lehet olvasóink számára, hiszen az építész a korábbi, eltérő építészeti világú, Balatonszepezdre tervezett családi háza (OCTOGON 2013/5) esetében is hasonlóan gondosan járt el.

—
Építész:

**Paládi-Kovács Ádám (Paládi Építész
és Mérnök Kft.)**

Építész munkatárs:

Szilágyi Balázs

Generálkivitelező:

Bérces Péter

Tervezés éve:

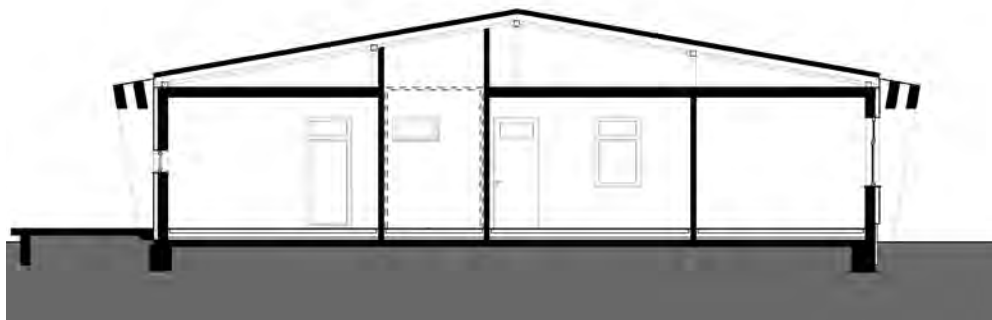
2012

Átadás éve:

2014

Összes beépített terület (bruttó):

130m²
—



Az enteriőr kialakítása néhány részletében csupán, de követi az építészeti merészséget