

1864-1944- 2004-2014

Interjú
F. Kovács Attilával

A Fiumei úton haladva sötétlő tornyok elsőre kissé szürreális látványa tűnik fel újabban a volt Józsefvárosi pályaudvar előtt. F. Kovács Attila, ahogy a Terror Háza pengefalánál, úgy itt sem engedi el épülete mellett a fogalmatlan városjárót anélkül, hogy egy vizuális jellel fel ne hívná a figyelmet a hely kiemelt szerepére.

A tornyoknak sokrétű szerepük van, sajátos epicentrumát képezik az együttesnek. A „kötengerben úszó” állomásépület látszólagos megközelíthetlenségével szinte önmaga emlékművévé vált, miközben teljes értékű részévé lett egy 21. századi intézménynek.

A Sorsok Háza

magas színvonalon kialakított építészeti keretet kapott ahhoz, hogy maga is hasonló célozzon meg működése során.

A vezető tervezővel Kelecsényi Kristóf beszélgetett

Gyökeresen megváltozott a kép, mióta legutóbb itt jártam. Gaz, elhanyagoltság uralkodott a felhagyott pályaudvaron. Most nagy rendezettség fogad, pedig alig másfél év telt el. Mi történt itt?

Ami történt annak 10 évre nyúlnak vissza az előzményei. 2004-ben a Terror Házában terveztem egy gyerekek a holokausztban témát feldolgozó időszaki kiállítást. Miután bezárt, megcsináltuk állandó jelleggel Hódmezővásárhelyen, ahol épp megújult a zsinagóga. Később jött az igény, hogy ezt az anyagot nagyszabásúan be lehetne mutatni itt, a Józsefvárosi pályaudvar egykori épületében, persze nem lekeftözve a Páva utcai emlékközpontot. Ezzel kerestek meg minket.

Ez mikor történt?

2013 nyarán. Augusztusban elkészítettem a látványterveket, ezek nagyon



A régi és új részek kapcsolata; Fotó: Bujnovszky Tamás



Fotó: Trunkó Bálint

sikeresek voltak a szeptemberi sajtótájékoztatón. Októberben elindult a műszaki tervek kidolgozása. Én voltam a vezető építész és belsőépítész. Jól tudtam együtt dolgozni Reisz Ádámmal és az FBI Stúdióval, ők voltak a generáltervezők. 2013 decemberében kezdte el az építkezést a Market Építő Zrt., és be is fejezte 15 hónap alatt és fantasztikus minőségben.

Hogyan lehetett itt a Sorsok Háza programját megvalósítani?

Az elején a kérdés az volt, hogy szerintem hogy lehet ebben a régi állomásépületben egy 21. századi múzeumot létrehozni. Mondtam, hogy sehogy. Az koncepcióm az volt, hogy a pályaudvar előtti tér alatt hozunk létre egy hatalmas föld alatti kiállítóteret. A régi épületeknek ugyan volt pincéje, de nem voltak összekötve. Az új föld alatti kiállító-térből minden elérhető lett. Ezt a teret pedig egy fokozatosan süllyedő

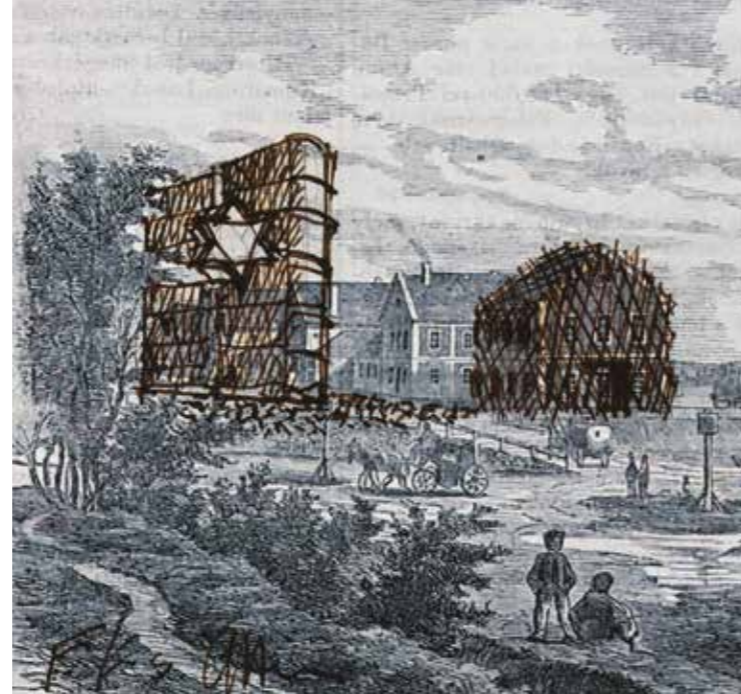
tereplépcsővel tettük megközelíthetővé, az épület előtt pedig a korábbi szintet állítottuk helyre.

Igen ám, csak hogy ide nagyméretű bazalt követ raktatok, ezáltal viszont megközelíthetetlen lett a főépület erről a korábbi szintről.

Így van, ez volt a cél, a régi állomásépület (átadása: 1864 – szerk.) szinte belesüllyed ebbe a gigantikus kőmezőbe, amit ezzel a gesztussal el is emeltünk környezetétől. Bemenni alulról, a föld alatti térből lehet, és az épület közepébe jutsz, ahol a kávézó és a könyvesbolt kapott helyet. Az épület bal szárnyába egy kétszáz fős konferenciaközpont került, a túlsó oldalra pedig két időszaki kiállítóteret. Ezek a belső terek a külső homlokzatról visszahúzott üvegfalakkal vannak határolva. Az egykori peron helyére egy szabadtéri szoborparkot tervezünk, ahol helyet kapnának Fehér László



A hódmezővásárhelyi Holokauszt Múzeum; fotó: F. Kovács Attila
Érzékeny és szimbolikus anyagtársítások; fotó: Bujnovszky Tamás



F. Kovács Attila skicce az állomásépületet ábrázoló 19. század végi metszeten



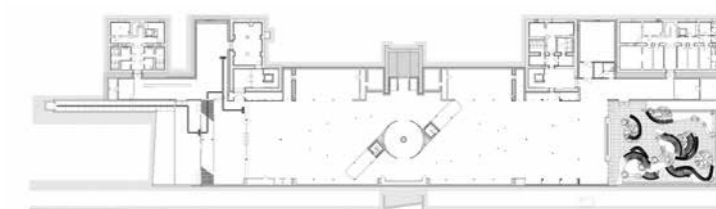
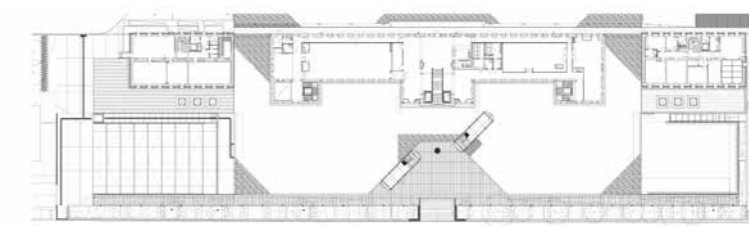
drámai sziluett-figurái. Magát az állomásépületet eredeti állapotába hoztuk helyre, megszabadítva a később ráarakódott toldalékoktól.

Az egykori utasforgalmi épület két végénél található házak viszont nem a 19. századi formájukat mutatják.

Valóban, ezek inkább 21. századi képződmények, eredetileg szolgálati lakásoknak épültek, így nem volt fontos a korábbi állapot visszaállítása. A homlokzati falak látszóbeton-burkolatot kaptak és a rozsdás betonvas-fémháló került burokként az épületre ami vadszőlővel lesz befuttatva, az ablakokat árnyékoló corten-dobozok keretezik. Az északi az oktatási épület, a déli pedig az irodákat fogadta be.

Ahogy szétnézek, az ilyen szikár, ipari hatás és a rozstda nem csak itt van jelen, hanem mintha az egész épületkomplexum külső képét meghatározná.

Sok olyan anyagot használtam fel, ami a transzportokhoz kapcsolódik, azonban mindent más kontextusba téve, átértelmezve, nem illusztratív módon. A Fiumei út felőli támfal talpfákból készült, a középtengelyben felvezető lépcső régi sínekből. A zúzott bazaltkő is megjelenik többszörösére nagyítva sok ezer négyzetméteren. Ezen kívül pedig sok corten-acél, nem divatból, hanem mert a témához passzol. A Corten számomra valahogy a pusztulást és a mégis megmaradást szimbolizálja.

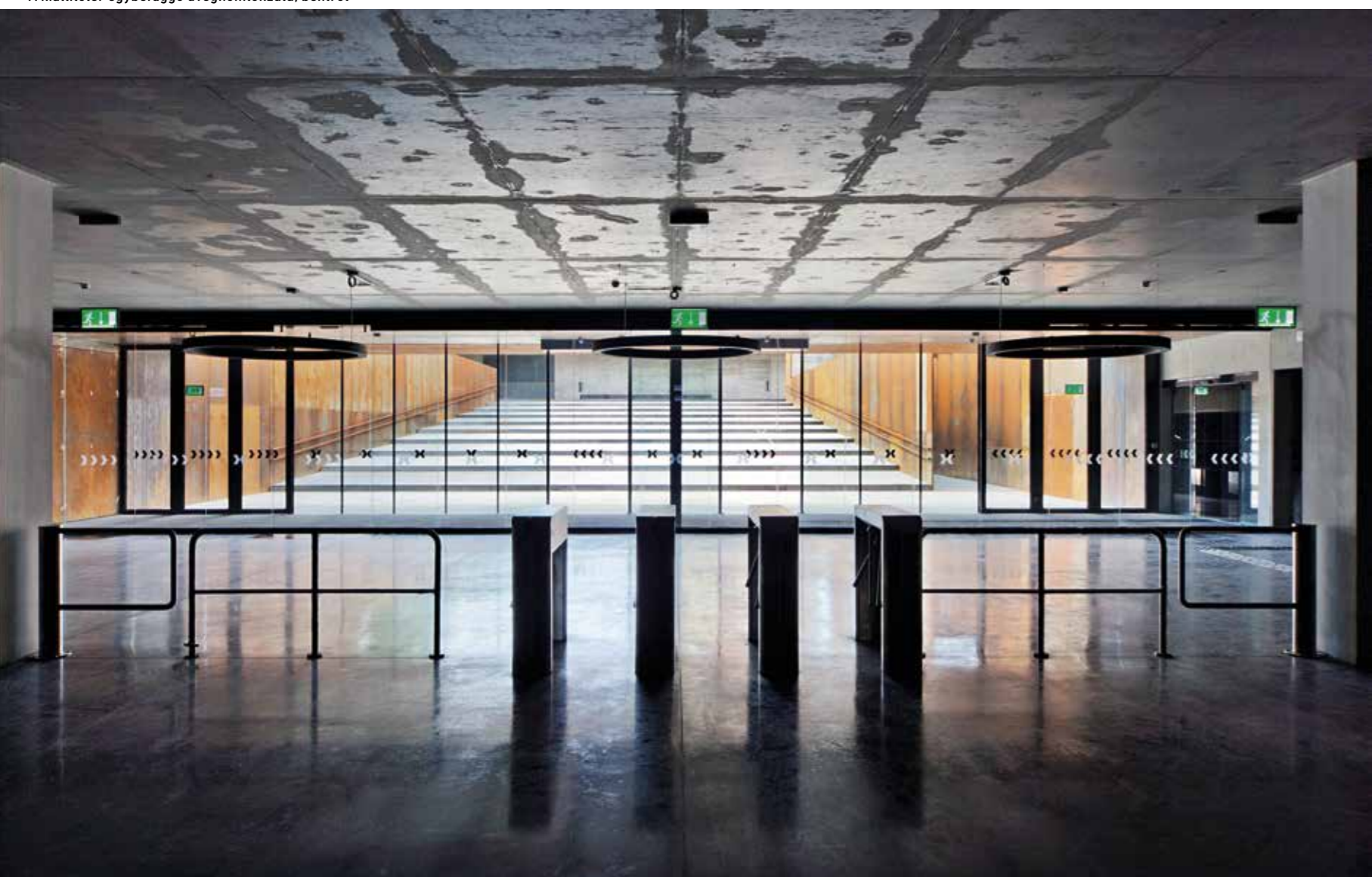




Süllyesztett kert, háttérben az egykori állomásépület
A kiállítóter egybefüggő üveghomlokzata, bentről



Iparias, egyben szcenográfus részletek
Pillanatkép a leendő kiállítóterből



A Corten-acél mellett a leggyakoribb anyag a látszóbeton





Fokozatosan süllyedő tereplépcső a föld alatti kiállítótér irányába; fotó: Bujnovszky Tamás
 Artisztikus esti fényben; fotó: Bujnovszky Tamás



És ne menjünk el a talán legdirektebb vasúti utalás, a főépület előtt álló két torony mellett.

Paradox módon lehet, hogy a legdirektebb, de mégis a legszimbolikusabb. Előképe a Hódmezővásárhelyi Holokauszt Múzeum előtt található. Oda terveztem egy emlékművet 2004-ben, ami két fekete monolit gránittömb. Szétszakíttóságuk fontos, de van egy nézőpont, ahonnan összeáll a két tömb és felfénylik az azokat összekötő Dávid-csillag. Viszont ahogy elmozdulsz, újra szétesik az egész, kialszik a fény. Ez itt is így működik, de a két tömb itt vagonokból van. A vagonok teteje engem mindig egy könyvgerince emlékeztet. Itt a tornyok oldalára helyezve, egy olyan furcsa felállított könyv jött létre, amelynek két gerince van, tehát ezt a könyvet nem lehet kinyitni. Józan ésszel, érzésekkel felfoghatatlan ami benne van...

Úgy tudom, mégis rajtuk vezet át a látogató útja majd.

Milyen lesz a kiállítás?

Igen, a holokauszt tornyok és a híd a kiállítás dramaturgiai koncepciójának szerves részei. A kiállítás egy tölcészerű vezető térrel kezdődik a föld alatt, aminek a falát régi fotók borítják, kicsi kegytárgyakat rejtő vitrinekkel. Innen bonyolult térsorokon keresztül jutunk alulról az első toronyba, ahol az út felfele vezet átlátható födémeneken keresztül a Dávid-csillagot formázó hídig. Az első torony belül opálos, fehér, stilizált vertikális tér, a külső fények csak foltokban szűrődnek majd át. A látogató a tornyban valóságos tárgyakból készült mennyezetek alatt halad majd felfelé. A Dávid-csillag hídon elká-
 ráztatják a több ezer apró lyukon beáradó fénypáncsok, ezen keresztül jut a második, belülről teljesen fekete toronyba. Lent a mélyben, a padlón két ablak fénylik majd, mintha elforgatnál egy helyiséget, a koordináta-rendszer felborult. Az installáció ebben az űrszerű fekete térben egy széttört szoba berendezése, amint lefele zuhan, expresszív módon megvilágítva.

Innen hova jut a látogató?

A kiállítás második felébe, ami a táborokból visszatérést és az azt követő időszakot dolgozza fel. Ahogy innen kijutunk, már belülről látszik a lesülylyesztett átrium-kert, Schmidt Mária érzékeny ötlete, mely a főbejáratnál átellenben jött létre, védetten a Fiumei út forgalmától, zajától. Itt el lehet gondolkodni a törtéteken, hogy kik is vagyunk valójában.

Te magad miként gondolsz vissza erre a nem is kis feladatra, amit a Sorsok Háza jelentett?

Lelkileg azt hiszem életem legnehezebb feladata volt, a tartalmát illetően mindenképpen. Építészetileg is rendkívüli kihívás, de azt szeretem. Nagy ecsetvonásokkal akartam odatenni a dolgokat. Kortalan művet szerettem volna létrehozni, hogy évek múlva is aktuális legyen az üzenete. Úgy érzem, ez sikerült, sokan segítettek a munkámat, velem voltak, ez nagyszerű érzés, köszönet érte. Elkeseredett vagyok viszont, hogy a kiállítás hiányzik, hiszen ezért épült az egész. Bízom benne, hogy utóbb ez is megoldódik. Borzasztó és a témához méltánytalan lenne, ha egó-harcok, politikai csatározások temetnék maguk alá.

Pillantás a kiállítótér bejárata felé; fotó: Bujnovszky Tamás



Építető:

MÁV Zrt.

Fővállalkozó:

Scheer Sándor, Wolf András,

Brósz R. Zsigmond (Market Építő Zrt.)

Vezető építész, belsőépítész, designer:

F. Kovács Attila (Cube Design Kft.)

General tervező:

Reisz Ádám (felelős tervező; FBI Építész Kft.)

Kert- és környezettervező:

Szloszjár György, Stéhli Zoltán

(Garten-Studio Kft.)



MEGÉPÍTENI A KIMONDHATATLANT

Szöveg GÁRDONYI LÁSZLÓ

„Az örökké tartó szenvedésnek ugyanolyan joga van az önkifejezésre, mint a megkínzott embernek az üvöltésre”.

Theodor W. Adorno

Jogosan merül fel a kérdés: hogyan és miként lehet építészetileg bemutatni a nyugati történelem legnagyobb tragédiáját?

A klasszikus formák és stílusok, akárcsak a klasszikus modern építészlet letisztult, optimista formanyelve nem csak hogy elégtelennek tűnnek, de mintha maguk is kompromittáltak volna. Albert Speer birodalmi klasszicizmusa és a német gyárépületek funkcionalizmusa után minden forma új, negatív jelentéssel telítődött. Előbbi a birodalmi reprezentációs törekvéseket (Germánia óriás-épületeinek házmázas álmai, a müncheni *Ehrentempel*ek a Königsplatzon) utóbbi pedig a kényszermunkások életét követelő gyárak (például a Valen-

tin tengeralattjáró bunker Brémában) emlékéit idézi. Amikor Adorno azt az – első pillanatban nehezen érthető – kijelentést tette, hogy „Auschwitz után verset írni barbárság” éppen erre, a stílusok és a műformák fenntarthatatlan művészi tisztaságára akarta felhívni a figyelmet.

Az egyik legkorábbi holokauszt emlékmű a *Varsói Gettólázadás* emlékműve melynek elődjét már 1944-ben felállították, végső formáját azonban 1948-ban nyerte el Nathan Rapoport tervei alapján. A 11 méter magas fal egyaránt emlékeztet a gettó falára és a Siratófalra, központi figurális bronz domborműve a felfegyverzett szabadságharcosokat mutatja. A mű szimmetriáját és klasszikus reprezentációs esz-

köztárát (a szimmetrikusan elhelyezett orosz-lánok által támasztott menórák) ellensúlyozza, hogy az emlékmű anyaga hadizsákmány.

Tudatos konstrukció eredménye, hogy a *Washingtoni Holokauszt Múzeum* épülete is éppen a klasszikus formanyelvet és a modern funkcionalitást helyezi a középpontba. Az 1993-ban átadott, James Ingo Freed tervei alapján készült épületnek a hely és a kulturális távolság problémájával egyszerre kellett megküzdenie. Freed maga is a náci hatalom elől az Egyesült Államokba menekült német szülők gyermeke, művének alapzatába, két urnában eredeti, európai haláltáborokból származó emberi hamvakat és földet temetett, hogy megteremtse a szel-

Peter Eisenman: A Meggyilkolt Európai Zsidóság Emlékműve, Berlin; fotó: Marko Priske

