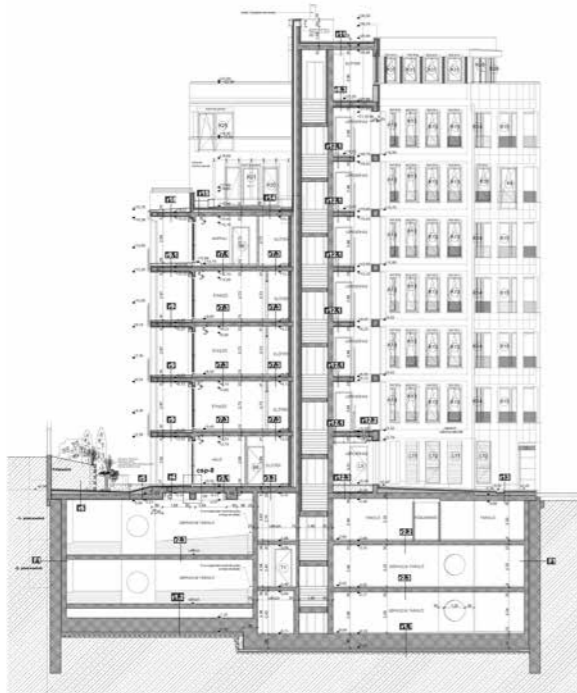


ÉGRE NÉZŐ

Pauler-ház a Krisztinavárosban

Belbudán, a Vérmező és a Horváth-kert közötti, sűrűn beépített tömbben, néhány méternyire a Krisztina körút és az Attila út forgalmas sávjától a Pauler utca kínál egyedüli csendes, nyugodt menedéket. Zárt beépítése, öt-hatemeletes lakóházainak sora olyan ritmust diktál, amit ezen a viszonylag rövid szakaszon nem szerencsés megtörni.

Szöveg **GÖTZ ESZTER**
Építész **KAJDÓCSI JENŐ**
Fotó **BUJNOVSZKY TAMÁS**



Újragondolni, árnyalni, sőt merész építészeti gesztussal gazdagítani azonban az utca egyetlen foghíjtelkének beépítésével is sikerült. A nemrég elkészült Pauler-ház illik is, nem is a kiegyensúlyozott építészeti környezetbe, de mindenképpen feltűnést kelt. Ablakkiosztása és párkánymagassága igazodik a szomszédos házakéhoz, de egyetlen dísz maga a felület: a hófehér, nyílásokkal sűrűn átluggatott homlokzat, amely széles gesztussal befordul a kis előkertbe,

majd ugyanilyen lendületesen visszakanyarodik az utca vonalához. Az így kirajzolt ellipszis egy félig nyitott kürtőre emlékeztet, amelynek vertikális sodra nagyon erős, azonnal beszipantja és a földszint fölötti hat, egyforma kiosztású emelet magasságába, a hátraugratott utolsó szint felé viszi a tekintetet. Az ív megidéz a Krisztina körúton még ma is álló klasszicista stílusú lakóépületek – ilyen az Országos Színháztörténeti Intézetnek helyet adó Áldáspalota is – belső udvarát, de míg azoknál zárt,

védett, a kapu mögé bújó teresedés, a Pauler-ház ezt az utca felé is megmutatja.

A beruházó OTP Ingatlan Zrt. jó érzékkel talált rá Kajdócsi Jenő építészre, aki dinamikus tömegszervezéssel képes előnyre alakítani a szűk terek adta kötöttségeket. Kajdócsi a keskeny telekszélességet a homlokzat nagyvonalú ívével toldotta meg, így szintenként három-három nagyobb méretű, világos lakást lehetett kialakítani, elől kiöblösödő fedett, hátul a kertre nyíló teraszokkal. A ház elülső nézetét az

egyetlen vonalban forduló ellipszis teszi látványossá, míg hátsó homlokzata egymáshoz képest eltolt, változatos tömegekre tagolódik. Itt a földszint fölötti három emelet egyforma, feljebb azonban minden szint más alaprajzra szerveződik. A ház igazi értéke tehát nem is az utcai front, hanem a hátsó kert felé néző napsütötte, teraszos homlokzat, illetve a felső három szint óriási tetőteraszai – valóságos oázis a sűrű beépítésű tömbön belül. Mint egy kis város, úgy tapadnak egymáshoz az egyes szintek tömbjei,

a kiugró és befelé nyúló felső teraszok és a tetőre dobozszerűen helyezett penthouse, minden szinten utat hagyva a természetes fénynek, de kellő árnyékot is biztosítva a lakások felé.

A hátsó front változatosságából az utca felé is megvillan valami: a lakások és a lépcsőház egyforma méretű nyílásai elé zöld, sárga és kék üveg parapetek kerültek. A kék lapok a lépcsőház vonalát rajzolják ki, az ablakok előtt a hetvenes évek szindivatját idéző zöld-sárga üvegek vibráló játéka szépen oldja a homlokzat

monotóniáját. A homlokzat befelé kanyarodó ívének sarkai a lakások előtt futó terasz-folyosókat rejtik, az egyforma kiosztás ellenére ez levegőssé teszi az utcafrontot. Hátul, a legfelső szinten a lépcsőház kert felé néző oldalát a zöld árnyalataiban játszó üvegpnelek zárják, amittől a folyosó színes fényben fürdik. A hátsó kert valójában zöldtető a ház teljes alapterületében három szintet megtöltő teremgarázs fölött.

A merészen formált épület, a jó alaprajzú, terrasszal bőségesen ellátott, világos lakások



minőségi életvitelt kínálnak, a beruházó által megcélzott vásárlóréteg elsősorban ezt keresi. A kompozíció egyetlen zavaró eleme éppen a centrum, a kis előkert, amit a hatszintnyi átllyuggatott felület körbeölel. Túl kicsi az épület magasságához képest, ráadásul semmilyen kedves ötlet nem próbálja megmenteni az ürességtől. A kaputól vezető bejárati út mentén kavicságyak töltik ki a területét, később talán némi zöldségültetnek ide, de ez sem segít az árnyokon. Tovább rontja az összképet a kaput helyettesítő, az utca karakterétől és hangulatától teljesen idegen fémrács, ami inkább egy ipari létesítményhez illik, mint a 19. századi lakóházak közé. A bejárat bántóan közömbös, sőt közönyös az utca iránt, ami itt, ebben a környezetben sokkal meglepőbb, mint a befelől ívelő homlokzat. A földszinten még egy önálló üzlethelyiség is helyet kapott, ez némi életet visz majd a ház és az utca kapcsolatába. De csodára nem lesz képes. Az épület tökéletes példa arra az építészeti szempontból ritkán értékelt tényre, hogy ház és környék kapcsolata leggyakrabban azokon a részleteken múlik, amelyek a tervezés és még inkább a kivitelezés során a legkevesebb figyelmet kapják.

4 A beforduló ellipszis nézete az utca felől

Vezető tervező:
Kajdócsi Jenő (KJT Építész Stúdió Kft.)

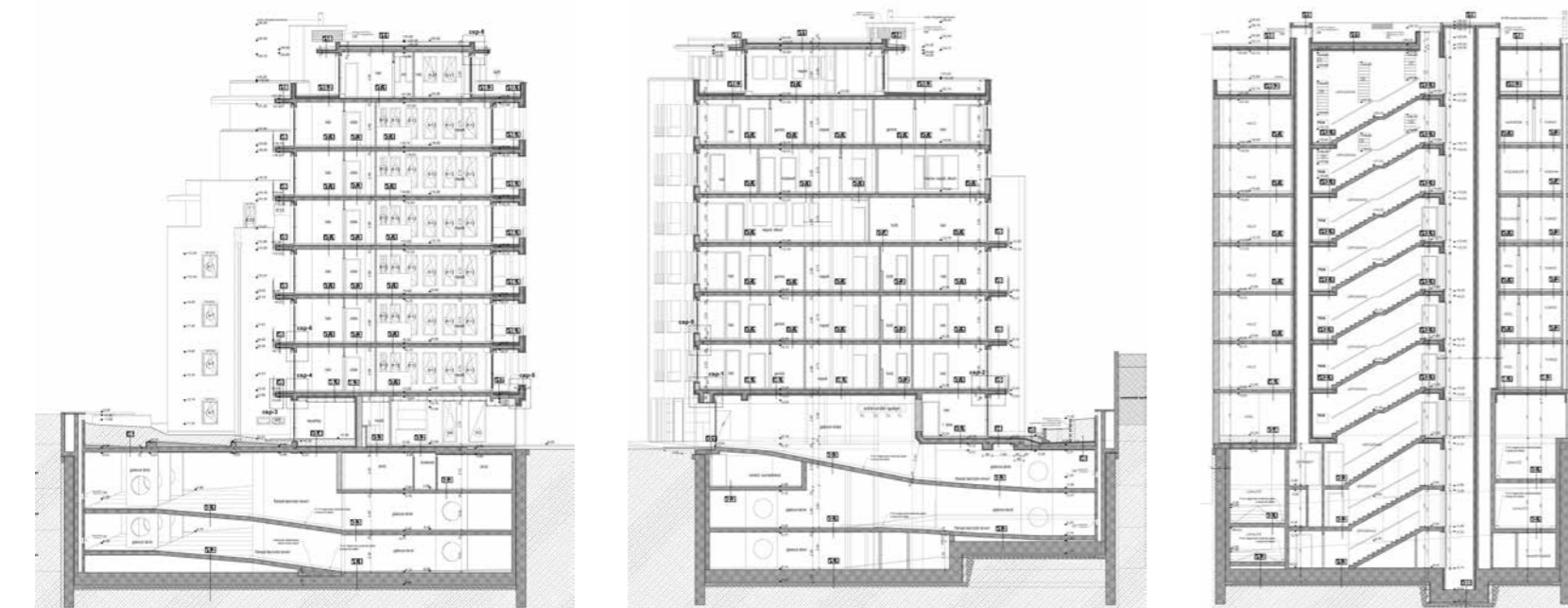
Tervező munkatársak:
Gesztési Tünde, Sebestyén Enikő, Molnár Péter, Thuróczy Zoltán

Kertészet:
Neumann Zsuzsa (Dunapark Kft.)

Tervezés éve:
2008-2012

Átadás éve:
2015

Szintterület (bruttó):
2223 m² (telekterület: 637 m²;
hasznos lakás alapterület, teraszokkal: 2005 m²;
terepszint alatti beépítés: 637 m²;
földszinti beépítés: 395 m²)



Tágas, világos lakásbelső néz a hátsó kert felé



A homokszínű kőlapokkal burkolt fürdőszoba egyedi kialakítása a lakók igénye szerint történik



A lépcsőház üvegpaneljei a hátsó kert felé



Színes üveg parapetek gazdagítják a kertre néző homlokzat tványát. A szigetelést a Caparol Hungária Kft. Capatect homlokzati hőszigetelő rendszerével végezték