

Kiment a ház az ablakon

PORTÓI MŰVÉSZHÁZ

Stúdió/üzlet, lakótér és kicsiny „wunderkammer” is található abban a nem egészen 150 m² összterületű házrészben, amelynek legnagyobb erénye egy olcsó anyagú, ámde látványos belsőépítészeti elem.

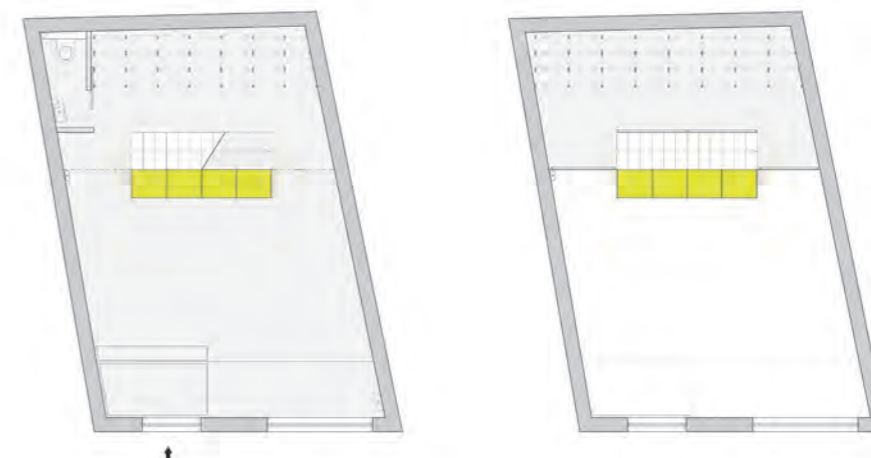


Szöveg: MOLNÁR SZILVIA
Építész/belsőépítész: NUNO ALVES DE CARVALHO
Fotó: JOÃO MORGADO

Az előző lapszámunkban bemutatott, a Batlab stúdió alapító-építészei által megrajzolt galérialépcső nagyszerű példa volt arra, hogy a gondosan, szakember által megtervezett belsőépítészeti egység mennyi funkciót és milyen dekoratív értéket nyújt egy kicsi lakásban. S éppen a Batlab-féle belsőépítészeti munka bemutatató szövegének megírása idején küldte el nekünk Nuno Alves de Carvalho portugál építész legutóbbi projektjének fotósorozatát. Így, ha e két munka alapján nem is lehet hosszú távú designprognózist felállítani, mindenesetre a nemzetközi szaklapokat és -szíjakat böngészve kitűnik, hogy mostanában, mikor a kisházak, kislakások számának gyarapodása tapasztalható, mind jobb, ötletesebb multifunkcionális megoldásokat kínálnak a kis alapterületekkel dolgozó tervezők.

Portó történelmi belvárosában található, négy lakóegységből álló, valamikor a 20. század elején épült blokk egyik lakásának építészeti és belsőépítészeti felújítására kapott megbízást egy képzőművész től de Carvalho. A lakás két, egymástól elszeparált egységből áll, funkciójuk is eltérő: üzlet/stúdió, illetve lakótér. Előbbi a földszintet foglalja el, az első szint, valamint a tetőtér alkotja a lakótérrel – a lakótérhez egy korábbi épületrész „maradványa” is kapcsolódik, ezen keresztül közelíthető meg a blokk megemelt patiója.

A lakás felújításakor a külső renoválás során de Carvalho tudatosan törekedett az eredeti állapot visszaállítására (homlokzat: falburkolás a megmaradt eredetiek után legyártott



▲
Van valami furcsa, valami megmagyarázhatatlan



csempével /azulejo/, nyílászárócsere). A belsőépítészeti tervezést meghatározó alapszituáció a galériaszintekkel kialakított vertikális struktúra volt. A lakást ugyanis kis alapterületű, egy légtérű, ámde egymás felett elhelyezkedő egységek sorozata alkotja, mind az üzleti, mind a lakórész megközelítőleg 5-5 méter belmagasságú – ezeket osztják önálló terekre a galériák. Összekötő, mégis elválaszt ez a beltéri rendszer, ezért lépni kellett. Homogénné olcsó, szemrevaló praktikák tették a lakás belvilágát: de Carvalho egyrészt a hővédő falak, – konyhasziget járólapjait kivéve – az egységes látszóbeton-burkolat, a galériákon alkalmazott költségkímélő csirkeháló-mellvéd használatával, natúrfa-lépcsőfokok beépítésével érte el ezt. Valamint a főszeplő, az OSB-lapból épített bútorkorpusz kialakításával, ami a földszinti térből indulva, a legkülönbébb átváltozásokkal – hol konyhapult, hol polcrendszer – halad töretlenül fel-felé, optikai csalással: hatol át a földemeken, szinte ki a ház téréből, egészen az égig.

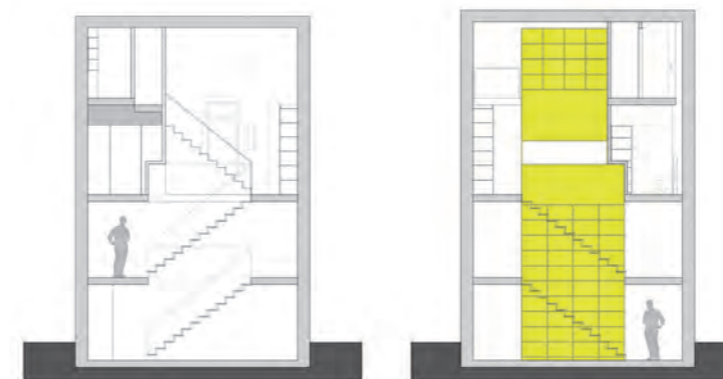
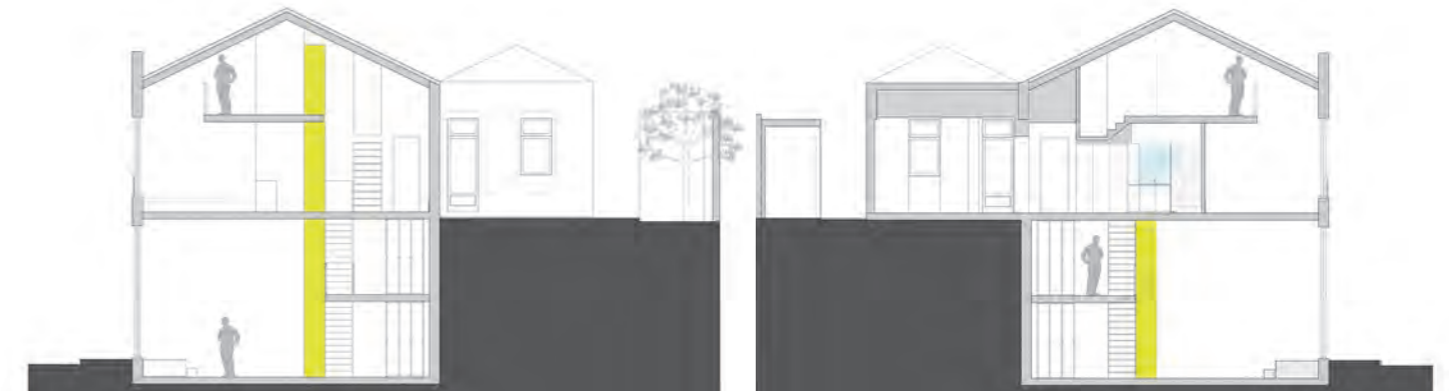


Hol konyhabútor, hol polc korpusza az OSB-lapokból rótt struktúra
A tetőtér, itt ér véget az OSB-torony

A hófehér háttér előtt, galamszürke betonpadlón minden bútordarab ünnepélyessé válik

Az emeleti fürdőszoba szeglete

Puritán háló részlete az első emeletről



Építész és belsőépítész tervező:
Nuno Alves de Carvalho (URBAstudios)
Tervezés éve:
2014
Átadás éve:
2015
Beépített terület (nettó):
148 m²