

EGYENSÚLYRA TÖREKVŐ LÁTÁSMÓD

Interjú Turányi Bence építésszel,
a T2.a Építész Iroda vezetőjével



portré: ©Designyours by Bachman Gábor

Nyitott szemléletű alkotói tevékenység rendkívüli tisztaságról és következetességről tanúskodik. Van esetleg olyan irányvonal, amely különösen közel áll hozzád?

Legjobban azok az épületek és tervek érdekelnek, ahol izgalmas kísérletező kedvet, elfogulatlan újrakezdést tapasztalok, ugyanakkor a végeredmény persze szuper-rationális és jól használható. Nagyra becsülöm azokat a kollégákat, akik minden lépésben próbálnak jobbak, mások lenni előző önmaguknál, és soha nem állnak meg a fejlődésben. Az önisméltást, a gondolkodás hiányát ugyanannyira nem szeretem, mint a – nagybetűs – „Megoldás” kinyilatkoztatását, és az egyéni látásmód kiiktatását. Frank Gehry 86 évesen olyan campuszt tervezett a Facebooknak, ami nem a bilbaói múzeum 26. reinkarnációja, hanem valami teljesen új, és amitől a huszonéves IT guruk láthatóan le vannak padlózva. Na, ez a frissesség irigylésre méltó.

Az erzsébetvárosi kollégium tervezése során két 19. század végi műemlék épület, és egy '80-as évekbeli ipari épület kerül egységesítésre. Az új tömegformálás és homlokzatképzés kialakításakor mennyiben jelentett nehézséget a műemléki környezet kötöttsége?

A két műemlék épület inkább viszonyítási pontot jelentett az első lépésben. Ezeknek a régi házaknak olyan kiváló anyagi, fizikai és szellemi alapjai vannak, hogy vígan túléltek 150 évet, és köszönik szépen, de – még mai funkciókkal és élettellel megtöltve is – remekül megvannak, jól használhatók. A koncepciót mégis a 20. század végi ipari épület, pontosabban annak szerkezete generálta. A sűrű pillérváz vasbetonszerkezet a nagy épületmélységgel elsősre nem tűnt jó alapnak a lakófunkció elhelyezésére. Kiindulásként inkább a mai budapesti, huszonéves egyetemisták életmódjának, szokásainak és jelenlegi lakhatási lehetőségeinek a mélyére ástunk. Ez alapján definiáltuk újra az „egyetemista lakás” és a „kollégium” fogalmát. Aztán persze hamar kiderült, hogy a „rég” és az „új” nemhogy ellentmondásban, hanem kiváló viszonyban vannak egymással, sőt, a modern szerkezet kis méretei által generált belsőépítészeti koncepció még jobban élhetővé válik a régi keretek között.

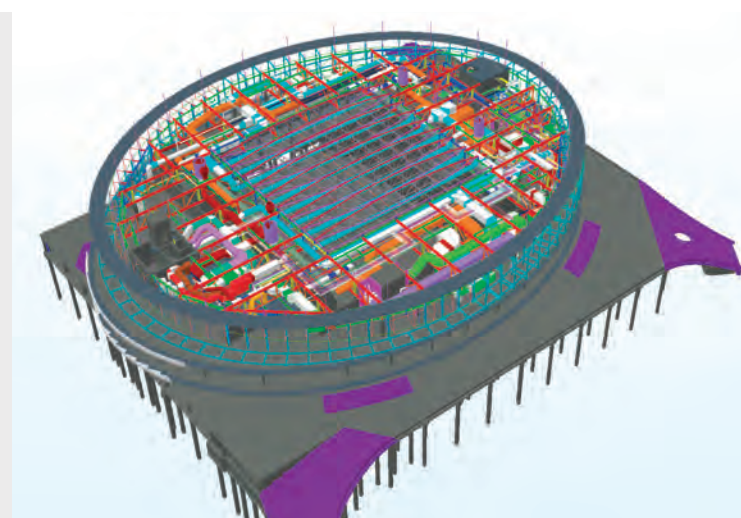
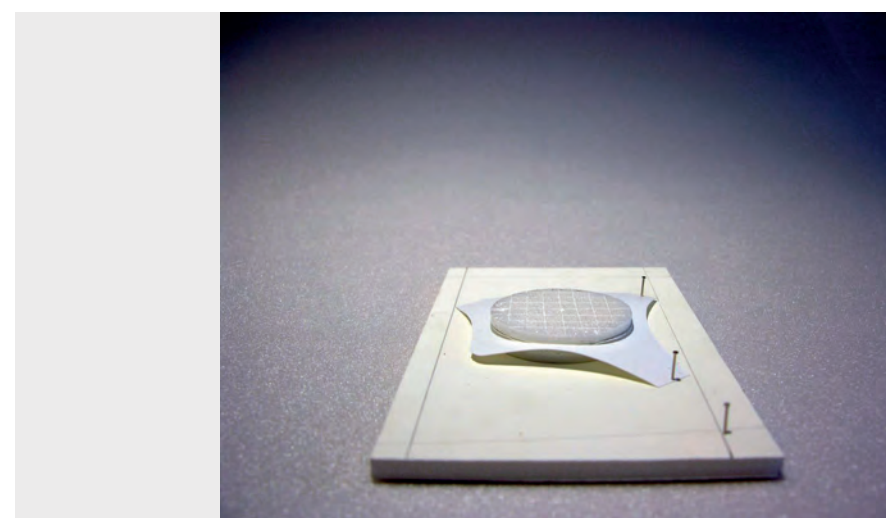
Milyen térszervezés és anyaghasználat jellemzi a koncepciót?

A térszervezés és az építészeti koncepció alapja a kisméretű, 25 m²-es lakóegységekben zajló mindennapi élet tereinek minél jobb helyzetbe hozása volt. Nem szállodai szobákat akartunk létrehozni, ahol a „nappaliban” az ágyat kerülgetve kellene élni. Szétválasztjuk az „alapvető” életfunkciókat, a „tanulás” és a „szabadidő” zónáit. Ahhoz, hogy ezt a meglévő szerkezet által létrehozott szűk és hosszú lakóegységekben (unitokban) megteheszük, az alapvető funkciókat bútor jellegű, tipizált egységekbe, „lakó-dobozokba” sűrítettük és mélyre helyeztük. A homlokzatra szintén bútorszerű „tanuló-dobozokat” illesztettünk, így a kettő között létrejövő térben kényelmesen lehet „lenni”, és nem kell a bevetetlen ágyat kerülgetni. A doboz-élet szerkezeti- és anyaghasználati szempontból továbbgondolva egy előregyártott, konténer elvű lakótornyot is elhelyezünk az udvarban, még több lakóegységgel kiegészítve a koncepciót.

4 InBudapest nemzetközi kollégium, várható átadás: 2016



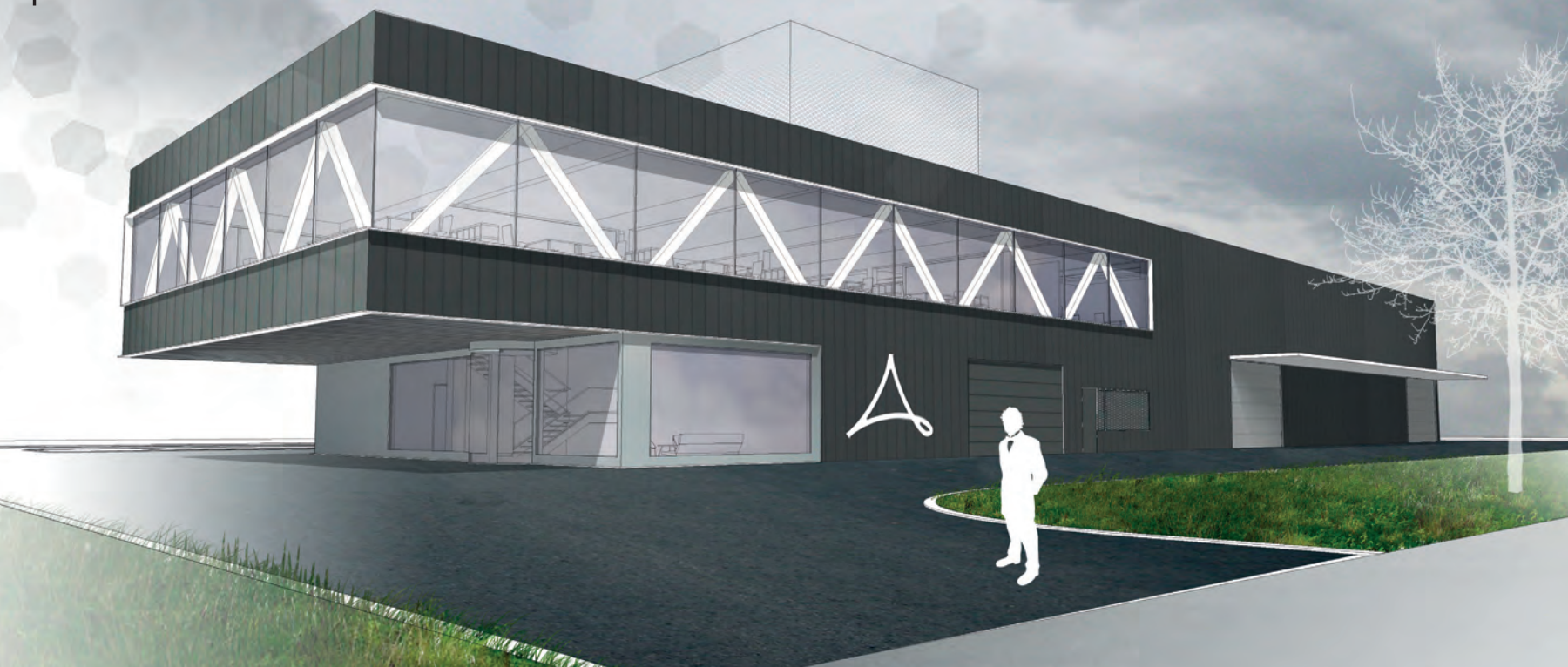
Multifunkcionális Közösségi- és Sportközpont Rákosmente, várható átadás: 2017



Nagyobb léptékben durva, ipari anyagokat és szerkezetek alkalmazunk, ezek az anyagok aztán finomra hangolva megjelennek a műemlék épületeken is. A kézzel fogható, érinthető felületek minden esetben bútor minőségűek, jó tapintásúak.

Az építészeti, műszaki és gazdasági szempontok egyensúlyára törekvő látásmód egyik remek példája a Rákosmentére tervezett Multifunkcionális Közösségi- és Sportközpont épülete, amely maximálisan a fenntarthatóság elveinek figyelembevételével születik. Mesélnél erről egy kicsit részletesebben?

A munka kezdetekor, már a pályázati szakaszban igyekeztünk a lehető leghatékabban és legmélyebben értelmezni az – egyébként mára elcsépelet – fenntarthatóság szót. Mitől válik fenntarthatóvá egy helyi közösség által használt épület, egy ún. középület? Funkciótól függetlenül a válaszunk az, hogy attól, ha a használják. Sokan, jól és sok időt tudnak és akarnak benne eltölteni, miközben jól és természetesen érzik magukat benne. Ehhez elsősorban jó program és jó helyszín kell. Rákosmentén mind a kettő adott volt. A kerület évek óta nagyon tudatos városfejlesztési stratégiát valósít meg lépésről lépésre. Ennek a folyamatnak a legfontosabb mozaikja lesz az új közösségi épület, aminek mind a programja, mind az elhelyezése



Amplio Automatika K+F és gyártóközpont, Székesfehérvár, várható átadás: 2016



Fotó: ©Amplio



T2.a Építész Iroda Kft.
Vezető tervező: Turányi Bence
Projekt építészek:
Balla Gábor: Kollégium
Papp Máttyás: Amplio Automatika
Multifunkcionális Csarnok: Regőczy Dénes
Látványtervek: ©T2.a"

professzionális módon lett előkészítve. Nekünk szerencsés módon már „csak” az építészeti kifejezésre és a műszaki tartalomra kellett koncentrálnunk. Minden irányban azonos módon nyitott, befogadó és barátságos épületet szeretnénk létrehozni, nem egy zárt dobozt. Kiemelten fontos a belső felületek és a csatlakozó külső terek közötti kapcsolat és az egyenértékű használati érték. Építészeti- és műszaki szempontból öt különálló üzemeltetési egység és fő funkció elhelyezését kellett egy épületben megoldanunk úgy, hogy a lehető legalacsonyabb üzemeltetési költségű megoldást hozzuk létre. A kompakt épülettömeg hűtési- és fűtési energiaellátását szinte teljesen megújuló energiából fedezzük.

Az építészeti érték és minőség nagymértékben függ a megbízó hozzáállásától, nyitottságától. A székesfehérvári Amplio Automatika tervező-, gyártó- és szerelő épület kialakítása egy ilyen szerencsés találkozás eredményeként a szerkezeti racionalitásával tiszta megjelenésre törekszik. Mennyire kaptál szabad kezet a tervezés során?

Soha nem kérek „szabad kezet” a Megbízótól. Bizalmat és teret kérek ahhoz, hogy megfejtsem a feladat lényegét. Ebben az esetben is megtalált bennünket a „jó megbízó” és a testhez álló feladat. Azért tervezzük mi ezt az épületet, mert a Megbízó is komolyan veszi a saját hivatását, és nem rövid távra tervez. Az építészeti koncepció kialakítását egyfajta jövőbe nézésnek tekinttük. Itt a Megbízóval közösen ki kellett találnunk, hogy milyen céget szeretne irányítani úgy kb. tíz év múlva. Ehhez jó apropót jelentettek az építészeti vázlatok, modellek, amik tulajdonképpen ennek a sokkal tágabb kérdésnek a leképezései lettek. A megoldás ebben az esetben az lett, hogy minél flexibilebben alakítható, igény szerint berendezhető és átalakítható, nagy fesztávú belső tereket kell létrehozunk, miközben határozott arculatot is adunk a cégnek. Ez az arculat szorosan kötődik az általuk megalkotott termékekhez, az egyedi, automatizált célgépekhez. Ezek az elképesztően összetett műszaki tartalommal bíró robotok önmagukban nézve is különleges esztétikai élményt jelentenek. A lecsupaszított célszerűsége törekvés magas minőségű fém alkatrészek, vezérlő processzorok és kábelek által ölt testet. Ezt a szemléletet szeretnénk az épületben is elkapni és csúcsra járatni. Egyébként kifejezetten jó volt látni, hogy a célgépek tervezése és gyártása kísértetiesen hasonlít egy épület megalkotásának folyamatához, azzal, hogy nálunk irigylésre méltóan közvetlen és direkt a kapcsolat a tervezés és a fizikai megvalósítás, a kivitelezés között. Úgy érzem, hogy az építész, az építés is ebbe az irányba fejlődik, roham léptekkel.

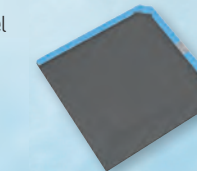


TETŐFEDŐ ROMBUSZ

Nem ismer kompromisszumot az esztétika és a minőség területén

PREFA TETŐFEDŐ ROMBUSZ MŰSZAKI ADATAI

Alapanyag	0,7mm vastag bevonatos alumínium ötvözet, kétrétegű beégetett lakkozás, vagy RAL, illetve NCS szerinti porszórás
Méret	290 x 290 mm fedett felület
Súly	2,6 kg/m ²
Tető hajlásszög	min. 22° = kb. 40 %
Alátétszerkezet és elválasztóréteg	min. 24mm vastag teljes deszkázat; 3,25kN/m ² feletti karakterisztikus hőteher, illetve a 0, I és II területi kategóriába tartozó épületek esetén a beépítés deszkázatra és bitumen alapú elválasztó rétegre történik.
Rögzítés	Minden tetőfedő rombuszt 1db hafterrel kell rögzíteni = 12 hafter/m ²



Termék: Tetőfedő- és homlokzatburkoló rombusz
Szín: P.10 antracit
Épület: Völkermarkt, Ausztria
Építés: halm.kasching.wührer Architekten
Kivitelező: Dachservice Gautsch