



# TÖRDELT FRANCIAKOCKÁK

*Elkészült a Corvin Corner irodaház*

Játékosan reflektál szomszédjaira,  
mégis egyedi tud maradni,  
franciakockás, ipari rácsos homlokzatával  
merész, de mégsem kirívó  
a Corvin sétány új irodaháza,  
a Studio'100 építésziroda által tervezett  
Corvin Corner.

*Szöveg* BÁN DÁVID  
*Építész* SZÁSZ LÁSZLÓ, HAJNÁDY ERZSÉBET,  
VANNAY MIKLÓS, MÓROCZ BALÁZS,  
DOMBÓVÁRI JÁNOS  
*Fotó* BUJNOVSZKY TAMÁS

A budapesti Corvin mozi mögött, a nagyszabású ingatlanfejlesztési projekt nyomán létrejött Corvin sétány szélén épült meg a Corvin Corner irodaház, amit lassan belaknak első bérleti. A Práter és Futó utca sarkán álló épület története jó pár évre nyúlik vissza, az út sem volt éppen egyenes az átadásig.

Adott volt egy „nagyszabású keret”, maga a Corvin Sétány Program, adott volt – múltbeli különböző összevonások és telekhatár-módosításoknak köszönhetően – a nem túl szerencsés kiosztású telek, tőzsomszédágában egyrészt



◄ A Práter és Futó utca sarkán megvalósult irodaház története jó pár évrre nyúlik vissza

belmagasság-különbséget, amely a parkolószintek elrejtéséből adódik, így a közlekedőkiszolgáló tömbbe érkeve már sokkal alacsonyabb belvilággal találkozunk, igaz, ezt ügyesen próbálják optikailag könnyíteni a falakon végigfuttatott fényes-matt fém tükröződő felületek.

Az irodaház 1-6. emelete szabad kialakítást tesz lehetővé jövőbeli bérlőinek, az üzemeltetés helyiségei és a közlekedők jól koncentráltan, az emelet középtengelyében futnak, így innen akár többféle elosztásban, tovább alakítható a tér. Az egyelőre még lakatlan szinteken nagyon jól végigkövethető az a homlokzati játék, mellyel az egyszerű saroktelki beépítésnél több akar lenni ez a ház, avagy finom vízszintes töréseivel jól reflektál a szomszédos épületekre, az utcaképre.

Tudatosan és jól kapcsolódik a két szomszédos, eltérő jellegű épületre – egy klasszikus pesti lakóházra és a Corvin Plaza izgalmasnak nem igazán mondható oldalszárnyára – a visszafogott arculatú frontokkal kialakított irodaház. Homlokfalait két nagy egységre lehet tagolni: a földszinti üveggel végigfutott függőnyfala szürke keretes nyílászáróival, a gépészetet és a garázsbejáratot majdnem tökéletesen elrejtő expandált lemezburkolattal (ez elem megjelenik a recepció álmennyezeteként is), valamint az

A földszinti kontúr térébővültetekkel gazdagítja a közteret

irodaszintek franciakockás mintázatú ablakkiosztása, fekete keretes nyílászárókkal és a kiegészítőben fehér vakolati egységekkel (eredetileg finombeton-táblákat terveztek ide). Az irodaszintek ablakkiosztása ornamensként kapcsolódik a szomszédos épületekhez, így a Futó utcai homlokzatba „belefut” a Corvin Plaza emeleti kirakatsora, átveszi az ablaksor ritmusát, a Práter utcában pedig a szomszéd lakóház tetősíkja köszön vissza, egybefüggő ablaksorban.

Ugyanakkor az utca felől nagyjából sikerült elrejtetni a megrendelő által utólag kibővített 6. emeletet, ahol eredetileg csak a gépészeti helyiségek és egy, a mostaninál kisebb irodater kapott volna helyet. A homlokzati síkból hátrébbtolt irodaszint tömegében eltér az alsó emelektől, a dinamizálás miatt azonban az utcai front felett lényegében lehetőség adódott a végigfuttatott terasz kialakítására.

Elegáns megoldás a garázsszintek tetején létrehozott háromszög alakú belső udvar, amely látványban, funkciójában a dolgozók számára a szemlélődés, a pihenés kis szigetét kínálja. Az udvar méretének lehető legjobb kialakításához optimális mértékben dinamizálták a belső homlokzatot, így az utcafront mozgalmassága az ellentétes oldalon is megjelenik.



maga a Corvin Plaza, másrészt egy jó évszázados lakóház, továbbá a projektben otthonosan mozgó építésziroda. A ház tervezésével már 2007-ben elkezdett foglalkozni a Studio'100 építésziroda, de a terv többszöri radikális módosítás után érkezett csak el a megvalósított állapotba. A megrendelő Futureal hagyományos, kétlépcsős ütemezésű (shell&core és fit-out) bérirodaház tervezésével bízta meg Szász Lászlót és csapatát, a szokásosnak mondható funkciókkal: parkoló, ügyfélfogadó rész, utcára néző üzlethelyiségek a földszinten, feljebb pedig a bérlő igényei szerint rugalmasan alakítható irodaszintekkel.

Az áttervezések folyamán a megrendelő az eredeti háromszintesre tervezett mélygarázst egyszintesre csökkentette, a többi parkolóhelyet a felszín felett kellett megoldani, ami végül az épület teljes újraértelmezéséhez vezetett. A parkolóhelyek jó része így a földszintre és a felette kialakított galériaszintre került, ami erőteljesen megváltoztatta az utcai front korábban tervezett kiosztását: a kétszintes parkoló előterébe nagy belmagasságú ügyfélfogadó helyiség, két oldalára pedig egy-egy üzlet került. A recepció terében kezelni kellett a jelentős

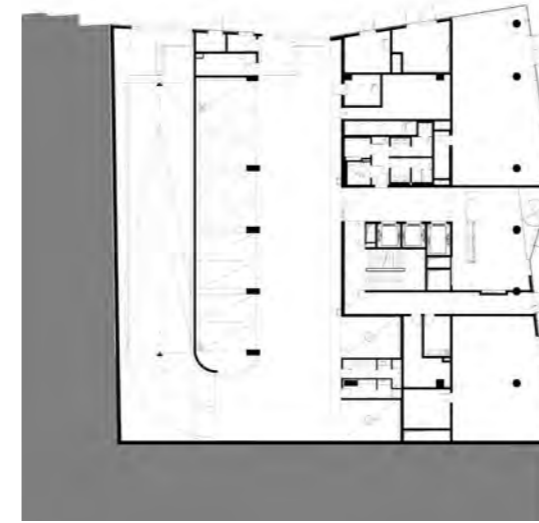


A hártyszerű külső homlokzat sajátos belső lyukarchitektúrája ►

A belső terekben is nagyon jól végigkövethető a homlokzat szín- és fényjátéka



A homlokzat visszafogott játékoságával tudatosan és jól kapcsolódik a két szomszédos, eltérő katarterű épületre



**Megbízó:**  
Futureal Csoport - Corvin Észak Kft.  
Kovács Gábor főépítész

**Építész tervezők:**  
Szász László, Hajnád Erzsébet, Mórocz Balázs,  
Vannay Miklós, Dombóvári János (Studio'100)

**Belsőépítész:**  
Dombóvári János

**Építész munkatársak:**  
Balaskó Miklós, Fodor Judit

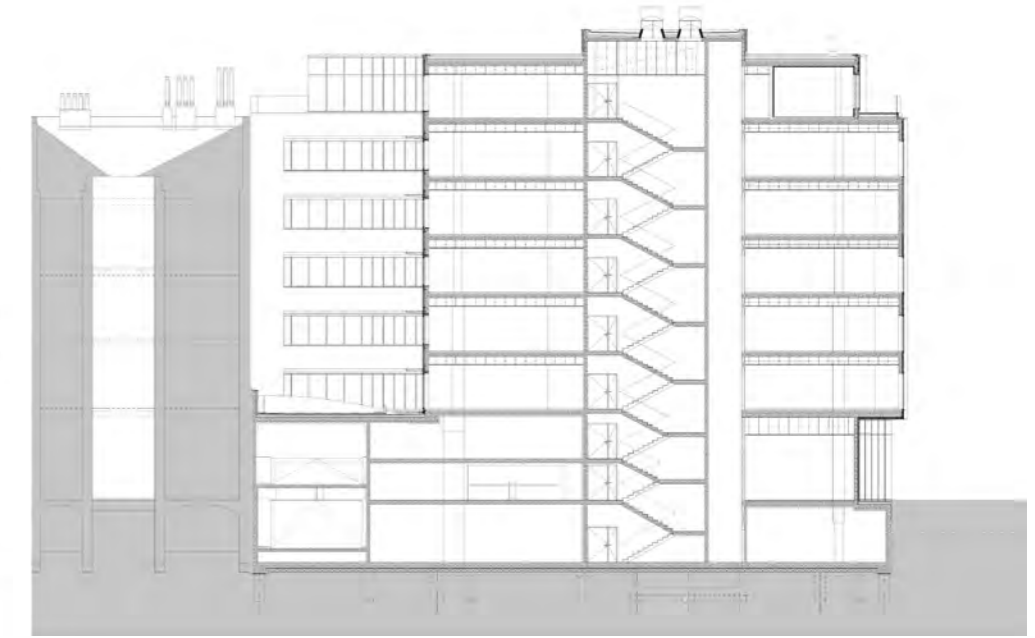
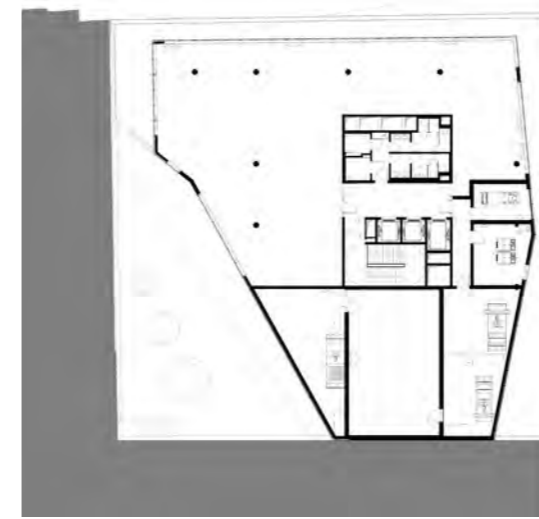
**Kertépítész:**  
Torma Sarolta

**Finombeton ülőbútorok:**  
Varga Péter István

**Tervezés éve:**  
2009-2014

**Átadás éve:**  
2015

**Összterület:**  
9524,65 m<sup>2</sup>



Absztraktra formált belsőépítészeti a lobbiban

