



PEREMVIDÉK

A Győrújbaráton felépült Pécsinger borászat épületéről

Térrnarratíva, tértörténetek,
térpoétika, térsztori, strukturalista,
poszt-strukturalista nyelvmélet,
Chomsky, Paul Riceoeur,
Nádasdy Ádám, Derrida,
Heidegger, a hiba, térszereplők,
a terek dramatizálása,
épített szövegek, Saussure...

Szöveg **MARTINKÓ JÓZSEF**
Építész **EKLER DEZSÓ**
Fotó **BUJNOVSZKY TAMÁS**

Remek lehetőség kínálkozik mindazok számára, akik rajonganak az építészelmélet mélyebb, elvontabb régiói iránt, viszont nem gondolják azt, hogy létezhet építészet vakolókánál, meg százás szög nélkül. Szinte egy időben jelent meg az *Ekler Dezső/Házak 2000-2014* (Ad Reklámstúdió, Budapest, 2014) című összefoglaló kötet és a *Strike* folyóirat második száma (BME-Építész Szakkollégium, 2015), illetve készült el a mester legújabb borászati épülete Győrújbaráton. A kötetekben egy-egy Eklerrel készült hosszabb interjú is napvilágot látott. Üdítő olvasni, hogy Ekler meghaladva az utóbbi időben kissé már nehézkesnek tűnő nagyítás-metaforát, rendkívül kreatívan, szellemesen, időnként csapongva ugyan, de a keresés, a filozófiai gondolkodás folyamatos szellemi izgalmaival kutatja korunk építészetének kulcsfogalmait. Új logikát és értelmezési keretet, a megújulás és a megértés új forrásait keresi nyughatatlan energiákkal és szikrázóan friss szellemiséggel. Nincs mindig igaza, de képtelenség kivonni magunkat asszociációi, párhuzamai, szabad elmélkedéseinek sodrából. Hiteles „a bölcsész”, „a hermeneuta” szere-

pében, miközben épített életműve, Makovecz-recepciója megkérdőjelezhetetlenné teszi mérnöki tudását is, az építészet legmélyebb tapasztalati ismeretét is.

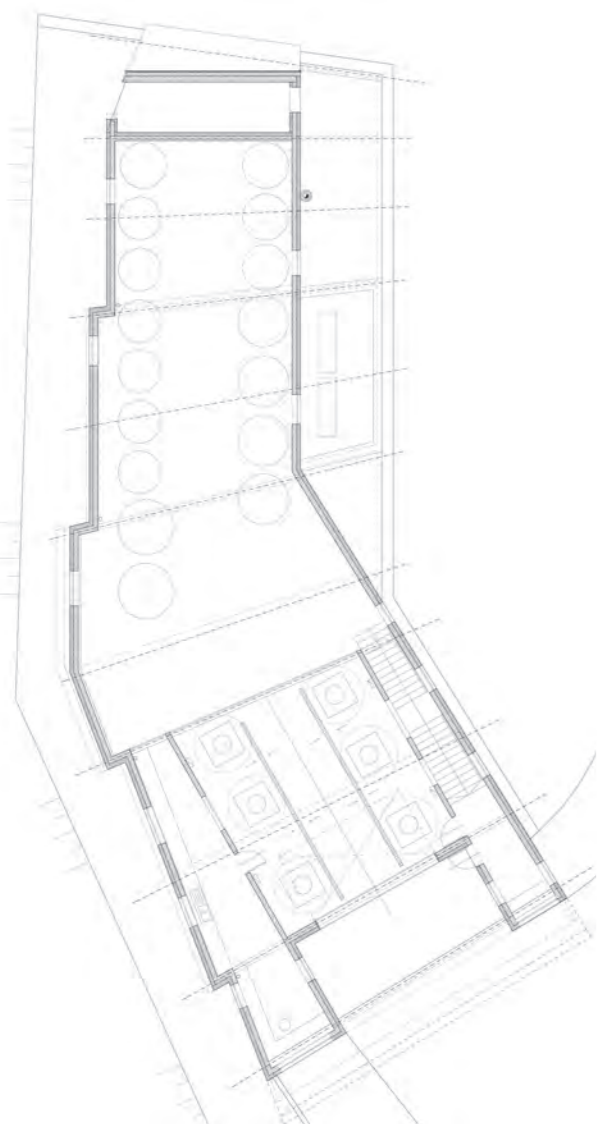
Legfrissebb, nemrégiben átadott házát, egy borászati épületet két irányból tudom elemezni. Az első irány szempontrendszere kézenfekvő, míg a másik irány némiképp szubjektív, rendkívül izgalmas, ugyanakkor mélységesen spekulatív. Ha jól olvasom napjaink Eklerét, akkor valószínűleg elvitathatatlan jogom olyan olvasatot adni, olyan narratívát rekonstruálni (konstruálni) amelyet csak akarok. Vágjunk is bele!

Kézenfekvőnek tűnik tehát a Pécsinger borászat új épületét az Ekler-életmű kiemelkedő borászati példái, pontosabban három, számomra összefüggő darabja alapján elemezni. Mindennek az origója Mezőzomboron, 1993-1995 között, a francia tulajdonos, Jean-Michel Cazes megbízásából épült *Disznókő Borászat*. A dűlőből, a domboldalból kifutó, kihúzott pinceszárnyak feszes, klasszicizáló homlokzatai egy hagyományos pincesor átíratként értelmezhetők. Erős törekvés érződik a tájba illesztésre, mint ahogyan a somlói *Szent Ilona*

Borászat (2006-2014) mesterséges „dombjai” esetében is. Ez utóbbinál még erősebb a törekvés a helyi vulkanikus lávafolyások irányainak, szerkezetének megértésére, átgondolására. Ráadásul itt is hangsúlyos eleme egy hosszan kifutó konzolon támaszkodó pincesz, ami később a kóstoló lett. Győrújbaráton ez a pince sor parafrázis, a jellegzetes pincekontúrok ugyancsak megjelennek. Egymásra torlódott, kissé kusza, recegő formaképletük, valamint a falak textúrájának, a színezés egyöntetűségének, az egymásra torlódó elemek peremeinek, sarkainak vetett árnyékaiból kiolvasható fényárnyék geometria ugyanakkor absztraktabb, erősebb gesztusként hat, mint a két első példa esetében. Ki kell mondanom: a torlódó tagozatok, a ritmustalan, rejtőzködő, mégis látszó szögtörés adta bizonytalan íveltség, a „félíg sikerült” földbesimítés mégis nyugtalansággal tölti el a kritikust. A dülő aljáról, az érzékesi irányból nézve túl harsány ez az élénkzöld színezés és túl erős az a gesztus, ahogyan a lány lankát uralja az épület. Erős, autonóm építészeti tettek ezek a helyi valódi téri viszonyait felülíró, szétfeszítő új topográfia. Új tektonikus viszony alakul itt, ami szembe megy a két klasszikus példa harmonikus rejtőzködésével. Zavarba ejtően domináns meg-

jelenésű épített tárgy ez az épület, ahol magyarázatképpen nem vagyok hajlandó elfogadni az építész önértelmezését, miszerint kígyó, sárkány, vagy mifene meglepő dolognak kell értenünk azt, amit látunk. Ennél Ekler sokkal okosabb, jobb építész.

Következzék tehát a szubjektív, spekulatív elemzés, amivel zavaromat oldani vagyok képes. Különböző évszakokban és építési fázisban összesen háromszor jártam ennél az épületnél. Mindannyiszor autóval érkeztem. Kétszer a mindössze tizenegynéhány kilométer távolságban lévő Pannonhalma felől. Aki járt már az M1-es autópályán, vagy bármilyen más irányból közelíti meg a régiót, azok számára valószínűleg feltűnt, hogy az hegytetőn épült főapátság húsz-harminc kilométeres körből szinte mindenhol látható fenséges látványa uralja a tájat. Mintha valóban az isteni akarat, egyfajta szentség talált volna meg az építés helyét, ami ezer éve jeleníti meg ezen a helyen az isteni hierarchia, a teremtés térbeli rendjét, szerkezetét. Annyira nyugtalanított az új borászati épület „helytelensége” és annyira erősen égett belém Pannonhalma domináns látványa, hogy egy idő után képtelen voltam nem egyszerre gondolni a kettőre. Valami ösztönös, sugalmazott, a szó Umberto



A borászat látványa hátulról, a domboldal magasabb részéről lepillantva



A belső elrendezés a lehető legegyszerűbb: a felső szintre megérkező szőlő a darálás után, gravitációs elven, egy csapóajtón át jut az egy szinttel lejjebb lévő présbe, majd onnan a tartályokba



Határozott fény-árnyék határ hangsúlyozza a homlokzat „törését”, a szerkesztés tengelyét



Ecó-i értelmében vett nyomozást megkívánó szorongás fogott el azzal kapcsolatban, hogy Ekler Dezső tulajdonképpen „átejt” minket és elrejtett valami titkot, valami történetet, amit meg kell fejteni. Hirtelen ötlettől vezérelve nyitottam meg a Google Earth műholdas alkalmazását, ahol meg is találtam az alapozásnál tartó borászat képét. Fogtam egy vonalzót, majd az épülő ház torlódó osztaait megtörő középtengely(?) vonalára tettem egy vonalzót. Addig zoomoltam a képen, míg a monitoron fel nem tűnt az apátság képe, ahol a bazilika axisát kerestem. Nyilván a Google alkalmazás torzít, ugyanakkor megdöbbenve fedeztem fel, hogy a borászat belső szögtörésének vektora átcúsztatható, rávetíthető, vagyis párhuzamos az bazilika tengelyének vonalával. A két vonal, a két épület szerkesztési elve összefügg!

Itt a megoldás. Ekler megérti, hogy az apátság közelében nem feltétlenül a természeti formák dominanciája, a belesimulás gesztusa a megfelelő viselkedési mód. Itt az isten-ember által teremtett, épített világ, tulajdonképpen az isteni hierarchia és arányrendszer látványa arra kötelezi az építész, hogy a lanka, a táj-téri forma helyébe az épületet, mintegy kinyilatkoztatást, domináns módon helyezze el. Ekler úgy szerkeszt itt a dombhajlat peremén, úgy alakítja erős gesztussal és formálja meg betonból a borászat platóját, úgy tagol, mint ahogyan itt ezer éve kötelező szerkeszteni, építeni. Ami első ránézésre a dülőbe tagozódni, illeszkedni képtelen tárgy, az hirtelen egy nagyobb, isteni rendszerben találja meg a helyét.

Nem biztos, hogy igazam van, de tévedni isteni dolog.

Építész tervező:

Ekler Dezső (Ekler Építész Kft.)

Projektépítész:

Kiss Dalma

Kertészet:

Bojza Bt.

Kivitelezés:

Merkbau Kft.

Tervezés éve:

2013

Átadás éve:

2014

Alapterület:

648 m²

Letisztult, ipari keménységű belső tér, amibe a „szőlőszem-ablakokon/buborékablakokon” jut be természetes fény

