

# KÖZÖSSÉGI TÉR-TEREMTÉS

Újpesti Főplébánia kialakítása a zeneiskola régi épületében

Szöveg **GARAI PÉTER**  
Építész **BERZSÁK ZOLTÁN**  
Fotó **ALBERTSZKI TAMÁS**



Új helyre, a híres újpesti zeneiskola Szent István téri épületébe költözött

az Egek Királynéja Főplébánia.

A jövőbe mutató módon felújított ház tavalyi átadása óta várja

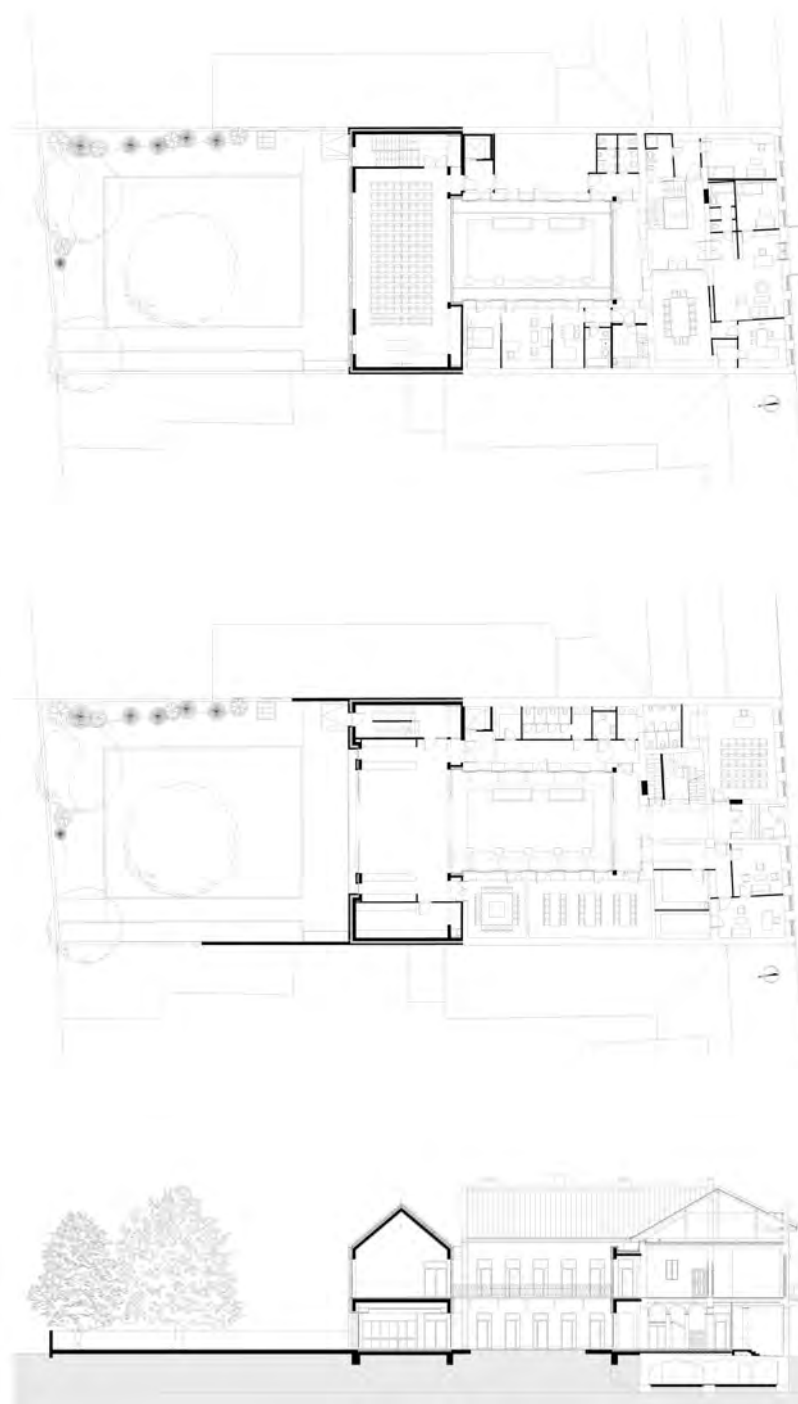
a lelki otthont és közösséget keresőket.

Újpest megújuló főterét meghatározza az 1875-1881 között Bachmann Károly helyi építész tervei alapján épült, az Egek Királynéja tiszteletére szentelt neogótikus templom. A tér nyugati oldalán, a Károlyi István és a Liszt Ferenc utcák közötti területen állt eredetileg a plébánia földszintes, hosszan elnyúló, 1873-ból származó épülete (a tervező kitérőül nincs adat – szerk.). A kerület vezetésének régóta célja a tér jelentős

helyre, az Újpesti Ifjúsági Sport- és Szabadidőközpontba költözhetett, a plébánia egy korszerű, jól használható, teljes körűen felújított épületet kapott a régi házért és telekért cserébe, ahol az önkormányzat a jövőben a vásárcsarnok végleges elhelyezését tervezi.

A városközpont-megújítás programjába illeszkedő fejlesztés több meglepetést tartogat. Az eredeti tagozatait és nyílásrendjét visszakapott, szolid eklektikus főhomlokzat fehér tónu-

ládi esemény, szertartás megbeszélése céljából érkezik ide, akkor az előtérből nyíló földszinti irodáig, vagy a fölépcsőházon keresztül az emeleti plébánosi fogadóterig kell mennie. A rendszeres alkalmakra járók a földszinti hittanterembe, a könyvtárként is működő kápolnába, a pincei ifjúsági terembe, esetleg hátrébb, az emeleti baba-mama szobába, vagy az ovisok ermébe igyekeznek. A legnagyobb befogadóképességű terek a ház súlypontjában, az új kereszt-



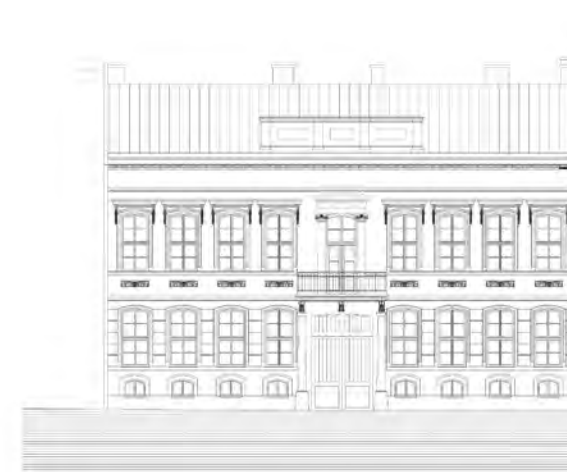
A megújult utcai homlokzat részlete

részét elfoglaló vásárcsarnok és bódésor áttelepítése, a terület felszabadítása; ez a szándék most szerencsésen találkozott és összehangolhatóvá vált több intézmény bővítési igényével. Sikerült minden érintett számára a korábbinál kedvezőbb feltételeket teremteni: az 1922-től kilencven éven át itt működött Erkel Gyula Újpesti Zeneiskola megfelelő méretű próbateremmel rendelkező

sa üdítő látvány az északi térfal ütött-kopott történeti házsorában. Az előtérbe lépve szinte azonnal feltárul a ház alapképlete, a középtengely mentén haladva fokozatosan láthatóvá válnak a beépítés rétegei. A funkcionális elrendezés az építészet nyelvén az ide látogatók egyházhoz fűződő kapcsolatát képezi le: ha valaki hivatalos ügyben, vagy valamilyen jeles csa-

szárnyban található, az emelet elérését külön lépcsőház és lift biztosítja. A közlekedők kisebb-nagyobb teresedéseire építő elrendezés kellő szeparáltságot nyújt az eltérő használatú helyiségek számára. A rendeltetésből adódóan a házban jelentős a közösségi terek aránya, emellett az emeleti plébánosi és gondnoki lakás képviseli a másik fő funkcionális egységet.



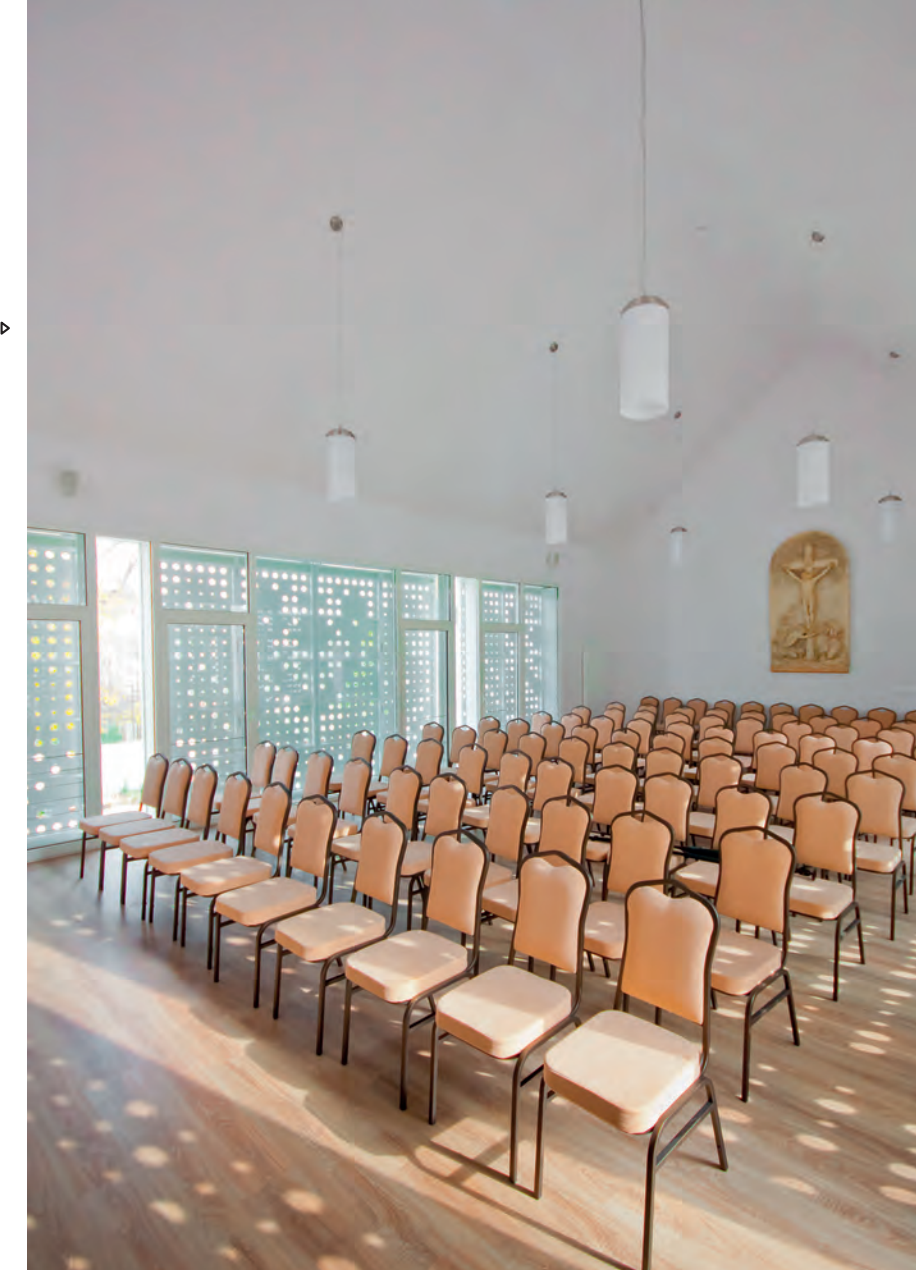


A fehér felületek a tisztaság és a fény ősi egyházi szimbólumán túl, a régi plébániáról származó, műtárgyak és berendezési tárgyak háttéréül is szolgálnak ▶

Az elnyújtott téglalap alakú telken elhelyezkedő, 1870 tájáról származó, U alakú épület udvari traktusainak kismértékű visszabontásával a tervezők egy új, a meglévőtől markánsan különböző keresztmetszettel alakítottak ki. Ez a nyeregterővel fedett bővítvény rejti két szinten a plébánia sokoldalúan használható közösségi tereit. Az emeleti „nagyterem” metszetében a hagyományos házfórmát idézi, a letisz-



Régi és új kapcsolata az előtérben ▼





tult, világos enteriőr kortárs szakrális tér hangulatát sugallja – bár az „igazi” kápolna a földszinti oldalszárnyban található. A homlokzatok méretes megnyitárai révén az új tömeg megjelenése átláthatóvá, rendkívül könnyedé, szinte hídszerűvé válik – ez a földszinten, az előtérben, vagy az udvaron állva érezhető igazán. Az eltolható üvegfelületek révén könnyen létrejöhét a fizikai kapcsolat az udvarterekkel, kiváló terepet nyújtva szabadtéri rendezvényekhez is.

A bővítmény anyaghasználatában és a tető szerkesztésmódjában egyaránt határozottan elkülönül a történeti épülettől, a halványszürke eternitpala és a fehér szálcement burkolat tónusában viszont kapcsolódik a vakolt felületek árnyalatához. A rendezett, hátsó pihenőudvar felé néző homlokzat peremait az oldalszárnyak szélességében nyerstégla burkolatú felületek keretezik, finoman utalva a visszabontott traktusokra. Az emeleti nagyterem játékosnak tűnő, valójában magyaros hímzésmintha szerint perforált, kihajtható árnyékoló táblái oldják a szimmetrikus elrendezés szigorúságát, időben folyton változó arculatot adva a homlokzatoknak. Ezek a terek esti használatkor „felizzó” minták jelennek meg az új szárny belső átrium-udvar felé néző oldalán, sőt a meglévő épület középső traktusán is, erősítve a régi és új kapcsolatát.

Megmaradtak az oldalszárnyak konzolos, kovacsoltvas korlátos függőfolyosói, eredeti közlekedő funkciójuk mellett az újonnan létrejött, intim han-

gulatú belső udvar pihenő-levegőző erkélyeiként is szolgálnak. Az egymással szemben lévő homlokzatok azonos kezelése, a régi és új felületek találkozása sajátos légkört teremt, amelyben az új elemek át- és átszövik a történeti épület megmaradt részzeit. Az U alakú ház belső térsztása teljesen átalakult, a múltra csupán az előtér arkádjai és a megőrzött, mives kiképzésű főlépcsőház emlékeztet. Az udvar felé néző nyílások mellvédjeit egységesen elbontották, így a helyiségek bőséges fényhez juthatnak. Ez a szokatlan világosság jellemző a csuklópontokban található, felülről (is) megvilágított, meglévő és új lépcsőházakra egyaránt. A fehér felületek – a tisztaság és a fény ősi egyházi szimbólumán túl – a régi plébániáról származó, értékes szobrok és berendezési tárgyak háttérül is szolgálnak. Ezek sűrűsége és elhelyezése gondosan megtervezett, így nem válik az épület múzeumává, mégis jelzik a gyökereket, a történeti folytonosságot.

Újabb meglepetés a történeti épületszárny utcai traktusa alatt húzódó pince, amely közösségi és tároló funkciót kapott. A vakolattól megszabadított boltozatok és falak letisztított téglakő felületei marandóságát sugallnak, évszázadok építőmesterei tudásába engednek visszatekintést. A csekély szintküllyességgel kialakított új padlót és lábazatot az oldalszárnyak visszabontásából nyert címermonogramos téglák alkotják, erősítve az újjászülött tér homogenitását.

Az épület határozott rendje a zöldfelületek kezelésében is tükröződik: a belső átriumot kőburkolatú sávok tagolják, a hátsó udvart szé-

**Építető:**

**Budapest Főváros IV. kerület,**

**Újpest Önkormányzata**

**Képviselő:**

**Wintermantel Zsolt**

**Építész tervező:**

**Berzsák Zoltán (4 plusz Építész Stúdió Kft.)**

**Építész munkatársak:**

**Konyha Katalin, Stanisewszki Andrea**

**Kertészlet:**

**Open Air Design Kft.**

**Tervezés éve:**

**2012-2013**

**Átadás éve:**

**2014**

**Összterület (bruttó):**

**1240m<sup>2</sup>**

les „terasz” és geometrikus vonalvezetésű ösvény keretezi. A falikúton és a kocka-ülőkéken egyaránt feltűnik a kereszt szimbóluma, finoman jelezve a hely szellemiségét.

A friss és határozott tervezői szemlélettel végigvitt átalakítás nyomán egy korszerű, sokoldalúan használható közösségi ház, lelki otthon jött létre, amit szemmel láthatóan szeretnek a használók. Kis léptékű, de példamutató beavatkozás: új érték létrehozásával párosítva is meg lehet menteni az épített örökséget.

Az esti megvilágításban életre kelő árnyékolók rajzolata az udvari oldalon



**KHARISZ KFT.**

Építőipari szolgáltatás

Fővállalkozás

Generálkivitelezés

Beruházásbonyolítás

Házak felújítása

Tetőtér-beépítés Lakások és családi házak kivitelezése

Közintézmény kivitelezése

**KHARISZ**  
ÉPÍTŐIPARI KIVITELEZÉS

cím: 8200 Veszprém,

Kenderike u. 4.

tel: +36/20 9368269,

+36/30 9611100

e-mail: schneiderz@kharisz.com,

schneiderm@kharisz.com

web: www.khariszkft.hu

