

FOLYAMAT-JELLEG

Családi ház Budán

A jelenkori építészet gondos, körültekintő szemmel veszi észre és hívja fel a figyelmet az épület környezeti hatásaira, egyre jobban növekszik a passzív- és aktívházak jelenléte, a mind újabb gépészeti megoldások felfedezése.

Egy dolgot mindig érdemes azonban szem előtt tartani: a házak megrendelőinek épülnek, akiknek van személyiségük, vannak gondolataik, elképzeléseik.

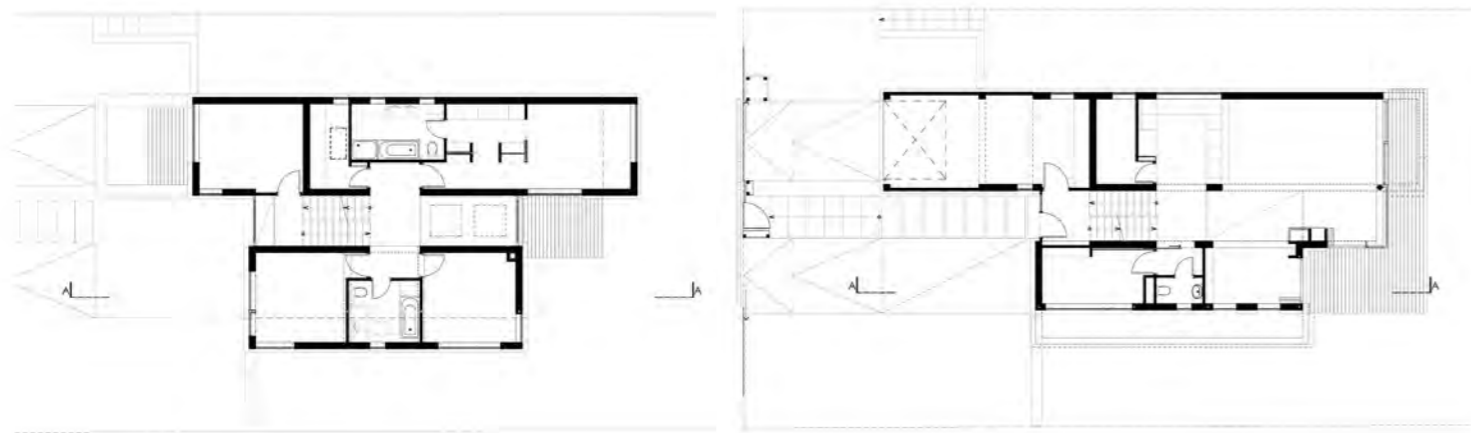
Üdvözlendő gesztus, ha egy projekt ezt a szempontot tartja a legfontosabbnak.

Szöveg **KOVÁCS PÉTER**
Építész **REISZ ÁDÁM, FERNEZELYI GERGELY DLA**
Fotó **BUJNOVSZKY TAMÁS**

A szó minden értelmében „lakozás”. Otthon, védelem, tér, ahol az ember teljes mivoltában megélheti saját jelen-létét. Ily módon megélni ezen tapasztalatokat viszont csak akkor lehetséges, ha létezik, kialakul valamiféle érzékeny, odafigyelő kapcsolat a térrel, a hellyel. Nem véletlen, hogy – főként egy családi ház esetében – létszük-

A kubus letisztult formavilága jó kiindulópontnak bizonyult





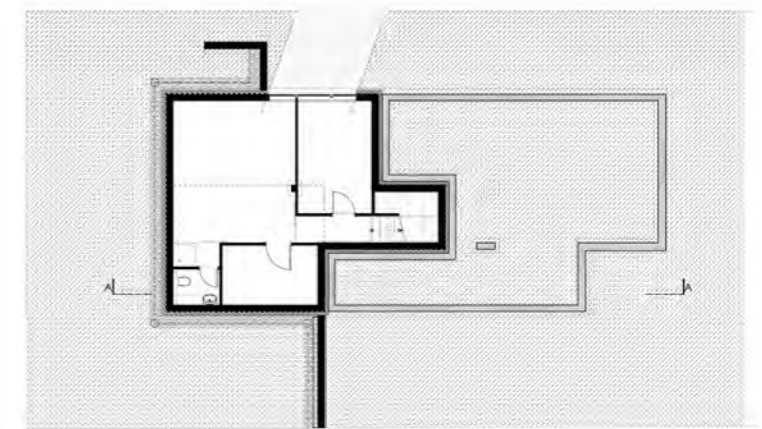
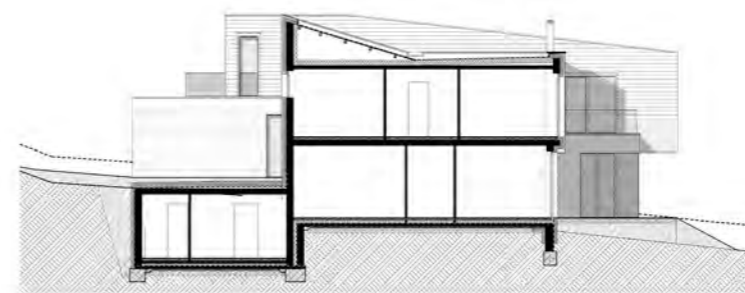
A fa, mint hangsúlyos homlokzati elem



Finom és árnyalt játék fedezhető fel a szintek elrendezésében is



Természetes tónusok, puha anyagváltások. És Axor Starck Organic csapterelek és Hansgrohe Raindance Select showerpipe



séglet a megrendelő és a tervező közötti kölcsönös megértés, odafigyelés, egymás kompetenciáinak megismerése és elfogadása.

A budai domboldalon felépült családi ház pontosan ezt az irányvonalat kívánja megvalósítani. Teszi mindezt egy olyan megrendelő-építész retorikán belül, amely közös és kreatív gondolkodói keretet teremt mindkét oldal számára. Ahogyan az egymásra nyitott és értő kapcsolat megkönnyíti és az alkotás irányába mozdítja a tervezést, úgy válhat hátráltató tényezővé annak hiánya. Az FBI studio építészműterem által tervezett ház szerencsés összefonódása a megrendelői és építészeti elképzeléseknek, amelyek következtében gördülékeny, konstruktív folyamat során jöhetett létre az architektúra.

Két alapvető paradigmát kellett harmóniába hozni a tervezéskor. Részint egy olyan formavilágot, esztétikumot megteremteni, amely bizonyos fokig eltér az épített környezetétől, ugyanakkor a természetközelség igénye is fontos kritériumként szerepelt. A kubus letisztult formavilága jó kiindulópontnak bizonyult, hiszen lehetőséget teremtett arra is, hogy a telek szintjéhez igazodjon. Tömegkezelésében tehát egy blokkokból összeálló architektúra megvalósítása lebegett célként, amely tömörség azonban a belső térben szintetizáló harmóniában oldódik fel. A fa, mint homlokzati elem hangsúlyos jelenléte főként a linearitásra épülő formavilág enyhe szigorát oldja fel, az archi-

tektúrát ezáltal a természetes anyaghasználat irányába mozdítva. Mind a kerítés, mind pedig a homlokzati burkolat a sötétebb tónusú fa, illetve az azt ellensúlyozó natúr kőlapok kettős színvilágára épül.

A telek sajátosságai bizonyos fokig meghatározták azt az alapvető közelítésmódot, amelynek mentén 2013-ban elkezdődhetett a tervezés. A telket határoló utcától lefelé közepesen eső szintmagasság olyan adottság volt, amely a többszintes struktúra szükségességét vetette fel.

A túlzott tagolás viszont megtörte volna a belső lendületet és zárttá tette volna a terek elrendezését. Kisgyermekes szülőkként maximálisan érthető volt a megrendelők azon igénye,



hogy átláthatóságot kértek a – főként nappali – térérszek között. Ez több térszervezési megoldás párhuzamos működtetésével jött létre. Elsőként a középső közlekedőréssz funkcionális átértelmezésével egy olyan transzparens hely jött létre, amely összekötő-mediális jellege révén a nappali és a hálótereket kapcsolja össze. Noha a szeparációs adottság nem veszik el, szükség esetén

a belső terek összemosása, fluiddá tétele képes arra, hogy auditív és vizuális „átjárhatóságot” biztosítson a benne élők számára. Finom és árnyalt játék fedezhető fel a szintek elrendezésében is. Az eltolások révén félemeletnyi különbségek jönnek létre, amelyek által az erős horizontális tagoltság háttérbe szorul és hangsúlyosabbá válik a térszervezés folyamat-jellege.

Noha nem lebegett deklarált célként a környezettudatos megoldások uralkodó jelenléte, az épület rendelkezik szellőztetőrendszerrel, valamint hőszondával, amelyek erősítik az épület zöld szemléletre nyitott karakterét. A végeredmény pedig egy olyan családi ház, amely a szó legteljesebb értelmében az élhető környezet teljességét képes megkonstruálni.



Építész:

Reisz Ádám, Fernezelyi Gergely DLA (FBI studio építészműterem)

Építész munkatársak:

Varga Koritár Krisztián, Kiss Dávid, Juhász Janka

Kertész:

Geiger Nóra

Épületszerkezeti részlettervek:

Handa Péter

Tervezés éve:

2013

Átadás éve:

2014

Összes beépített terület (bruttó):

294 m²