

PALIMPSZESZT

*Az újjászületett
nyíregyházi
művelődési ház*

Szöveg **ÁRVAI ANDRÁS**
Építész **BÁN FERENC, TENKELY SZABOLCS**
Fotó **BUJNOVSZKY TAMÁS**



Szinonimaszótárral a kézben érdemes elindulni a ház felé,

nem fukarkodva a jelzőkkel

a „nagy” körülírására.

Hogy ez a nagyság a minőség meghatározása is egyben,

nem a köbméterektől,

a beépített beton

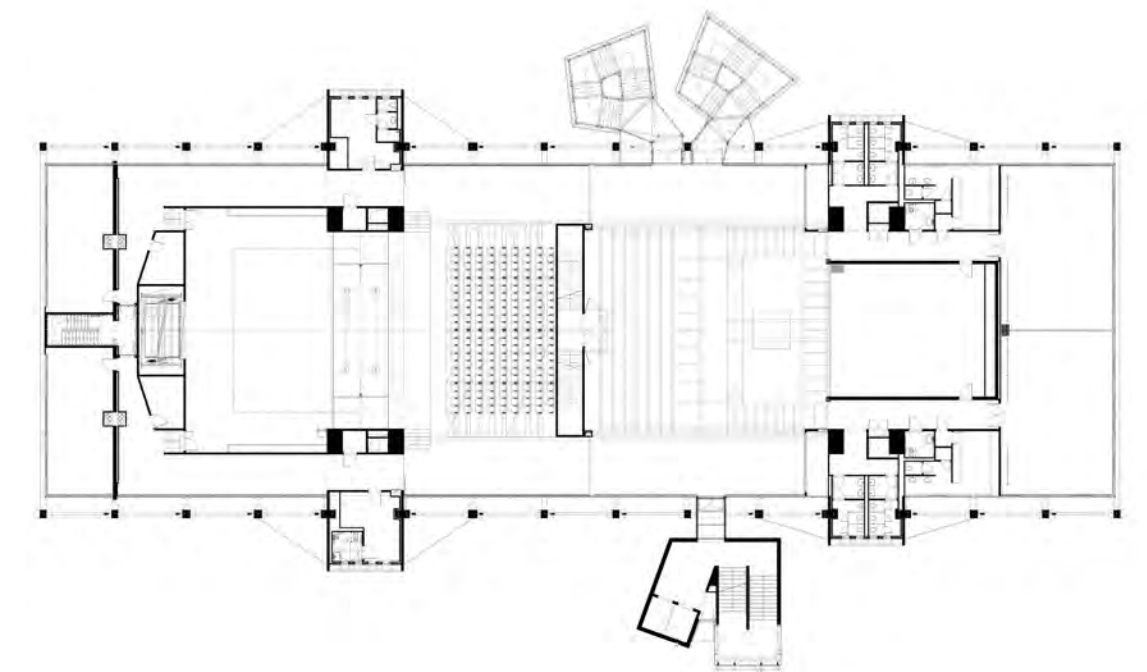
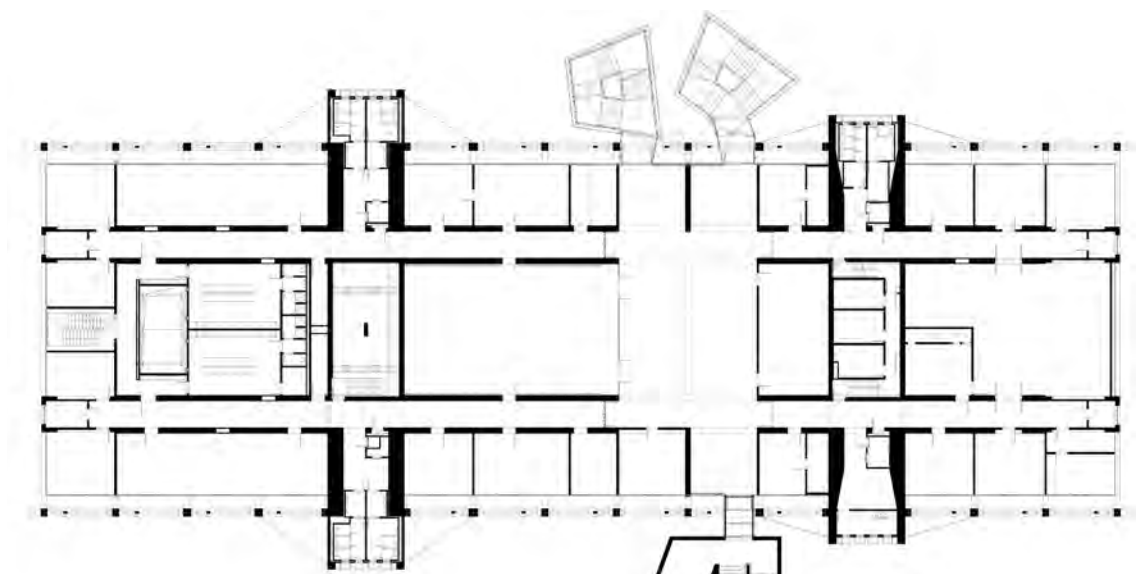
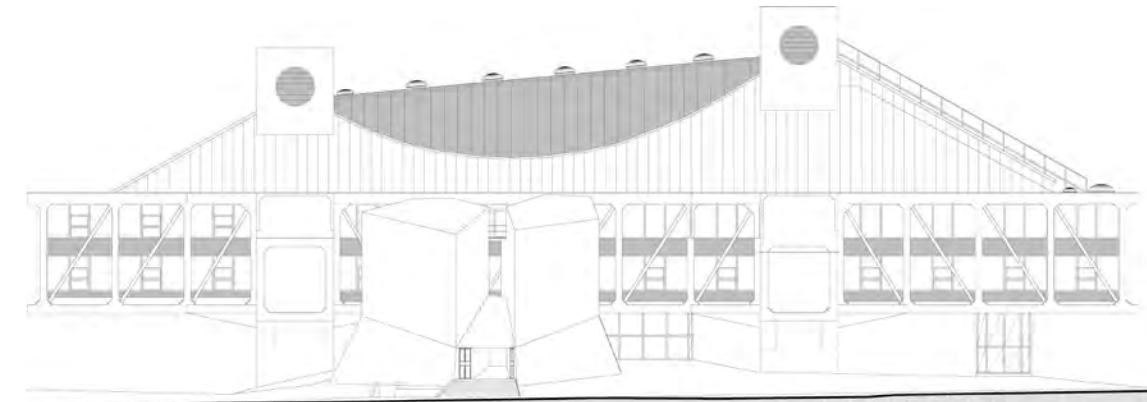
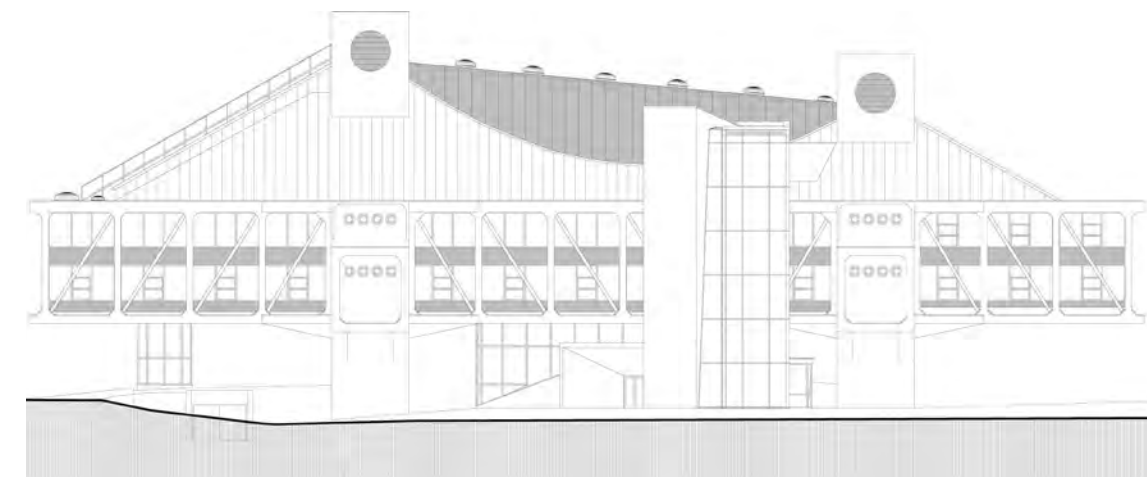
és acél mennyiségétől függ.

Bán Ferenc bevallása szerint képzőművésznek készült, véletlenül lett építész. A képzőművész habitusa, a képzőművész közelítése folyamatosan jelen van az építészetében, legyen szó akár a szóban forgó művelődési házról (*ma nevén Váci Mihály Kulturális Művészeti és Gyermekcentrum – szerk.*), tokaji nyaralójáról, megvalósult vagy tervszinten megrekedt munkáiról. Tegye a szívére a kezét bárki és mondja őszintén, hogy a csodálva ikonizált nyíregyházi művelődési ház egy funkcionálisan indokolt, klasszikus építészeti alkotás. Nem megy? Kér-

dések merülnek fel? Egyrésztől minden eleme az épületszerkezettani nagy könyvben megtalálható – igaz, különböző fejezetcímek alatt, de ott van –, végiggondolt terek, végiggondolt városi elhelyezkedés, tudatos szerkezeti felépítés, az erők hierarchiája, ablakok, ajtók, szobák, mindene megvan ahhoz, hogy házról, építészetéről beszéljünk vele kapcsolatban. Másrésztől irracionális szerkezeti megoldása, meghökkentő formája, utcányi konzoljai a korabeli, keleti kisváros cserépfedésű földszintes muskátli házacskája, szél-fúttá udvarai felett egy képzőművészi aktusnak fogható fel. És felmerül a kérdés: a város, a házak, a szocializmus deklarációján pislákoló ország elmaradott megyéje kelléke-e a megastruktúra mindent behálózó víziójának vagy vajdó szülőanyja? Magától értetődő mérnöki gondolat az, ami meghatározta akár a formát, akár a használt technológiát? A háttérként szolgáló építészetelmélet, az akkor élő metabolizmus, keretezi-e az épületet vagy Bán mindig ellentmondó, csendesen kérdező, provokáló művészi attitűddel felrajzolt felkiáltójele jelöli-e ki a határait?

A forma megkerülhetetlen, gigantikus szerkezete, masszív, felfoghatatlan pilonjai, nagyszabású konzoljai, a már-már komikusan monumentális struktúra minden körülötte lévő tárgyat relativizált, a házak, az utcák, a kultúrára éhes emberek tömegei mint terepasztal kis elemei sorakoztak a művelődési ház árnyékában. Ugyanakkor a jelenléte mégis emberi léptékű, titokzatos maradt, elindítva a képzeletet, miként lehet mozogni a pilonok és hatalmas gerendák és tartók között, milyen az élet odabent és mi folyik ott kultúra címszóval? A titokzatossága miatt idegen maradt. Az épület eddigi története alatt nem illeszkedett be a városi tudatba, egyetlen kiadványba nem került bele, üdvözlőlapra nem került rá. A város identitására szünetjelként szerepelt. Ha nem szégyelljük a naiv használati pozícióját felvenni és antropomorfizáljuk az előttünk álló épületmonstrumot, azt érezhetjük, hogy a gigászi szerkezetek, a súlyos betongerendák és vaskos pilonok mögött egy olyan épület sejlik fel, ami megszületése óta a szeretetre vágyik, méretei és szokatlan formái miatt a beilleszkedési vágy születte kisebbségi komplexus hatja át, mindezt az egyediség jelentette idegenség és ebben rejlő tökéletesség teljes tudatával.

Az épület eredettörténetében az idea, a metabolizmus mint világot látott, nyugati kiküldetésből hazatért nagybácsi szerepel, aki kötöttségek és gátlások nélküli szabad világ eszméjéről beszél kezében piros Marlboro-val a konyhában, viaszosvászon-terítő mellett. Ez a szabadságvágyként, tóba dobott betondarabként értelmezhető építészetelméleti adaptáció olyan épület-előképeket jelöl meg, mint *Kurokawa Odakyu Drive-in* étterme (Otome, Japán, 1969) vagy *Kenzo Tange* tokiói olimpia épülete (Tokio, Japán, 1964). Ezek az épületek az akkori iparpolitikai keretek miatt idehaza nem lehetnek volna megvalósíthatók. Alapvetően az előregyártott szerkezetek primátusa, a helyszíni építés elsorvasztása gyökeresen ellentétes volt a mintaként megjelenő japán épületek, valójában





Tisztán olvasható a szerkezeti rendszer, nem minden eleme helyszínen zsaluzott és öntött

kényszer szülte – Japánban a földrengésveszély miatt használták elsősorban ezeket a szerkezeteket – monolit szerkezetek dominanciájával.

A nyíregyházi művelődési ház mégis megvalósult. Létrejött gyakorlatilag rendszerhibaként

is értelmezhető. Bán képzőművész énjének művészi aktusa ezzel le is zárulhatott volna. Az épület felépítése, későbbi viszontagságai, története immáron másról szól: a jelentékeny tömeg mozgása során, mint lavina sodort maga alá, és

vitt magával mindent, amit egy megyei pártterkezetlen vagy egy tűzép hátsó udvarán össze lehetett szedni.

Ugyanakkor a rendszer meghekkelése mellett az épület megmutatta az esélyét annak, hogy az

országban több pólus alakulhat ki, akár szellemi, egyetemi központ vagy az akkori aduász-ként működő ipari bázis által adott előnyök nélkül is. Mégis, az elmúlt harmincöt év története azt bizonyította be, hogy sem a pólusok lehető-

sége, sem az építőipar apoteózisa, sem az utópiák nem valósultak meg, mind madárürülék lepte, leginkább bontásra, korabeli kifejezéssel élve, szanálásra ítélt rekvizitumként maradtak ránk. Ezen még az sem segített, hogy az épület szelle-

miségében érezhető volt, illetve máig érezhető a kereteinken túlmutató vágy, az izgatottan várt nyugati folyóiratok nyomdászaga, velük a lezárt határokon átszűrődő nemzetközi, progresszív hatások elérhetősége, azok lehetősége.



A menekülőlépcső állványzata. Tervek szerint tömörszerű megjelenése lett volna

Az épület, a szakmai részről ikonizált státusza és a helyi közeg egyértelműen elutasító hozzáállása miatt a közöttük elterülő levegőtlen, ingoványos senki földjére került, ahol a teljes elmerülést megérezve, az EU Agóra pályázata nyújtotta anyagi szalmaszálba kapaszkodva végül megmenekülhetett és az

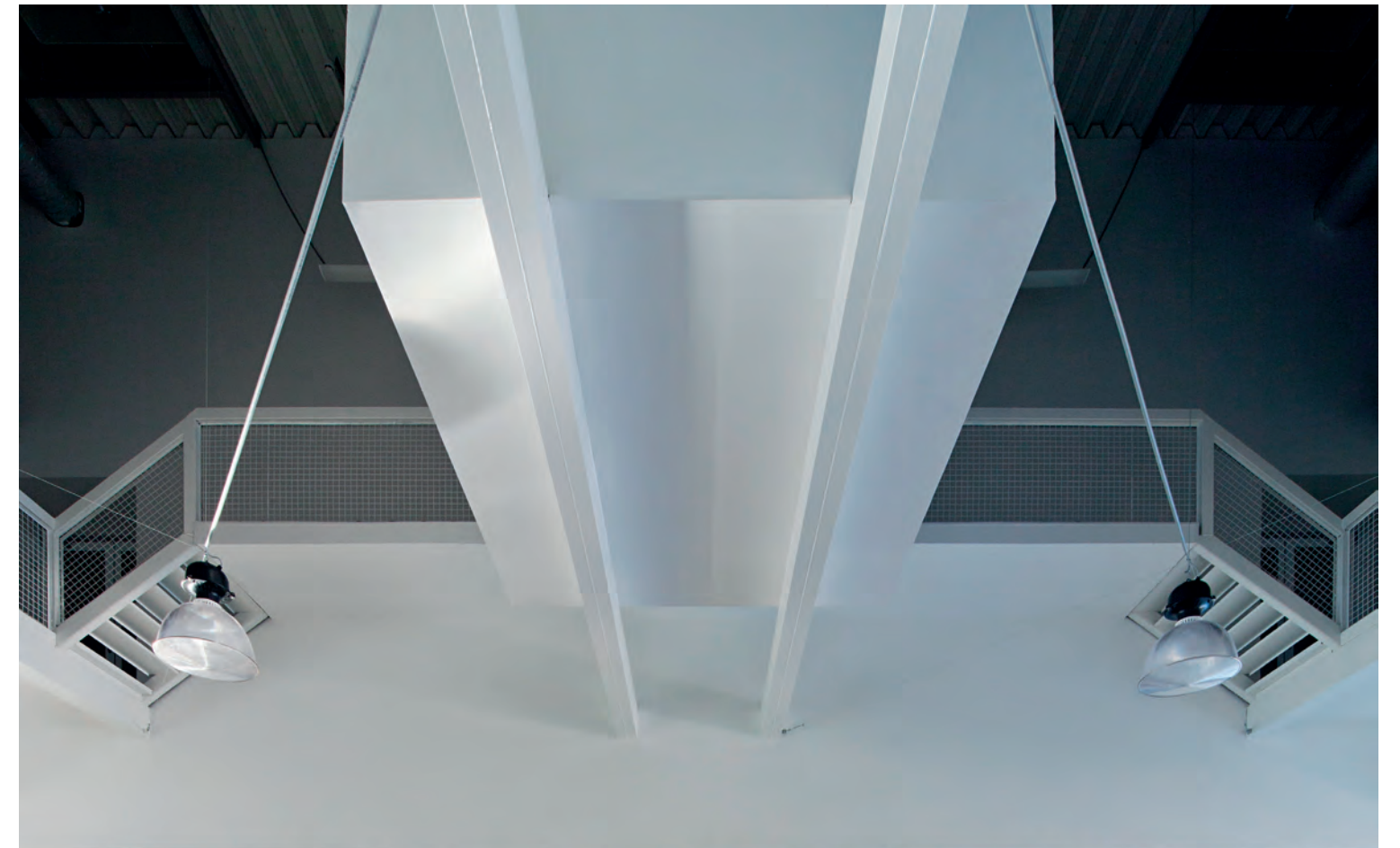
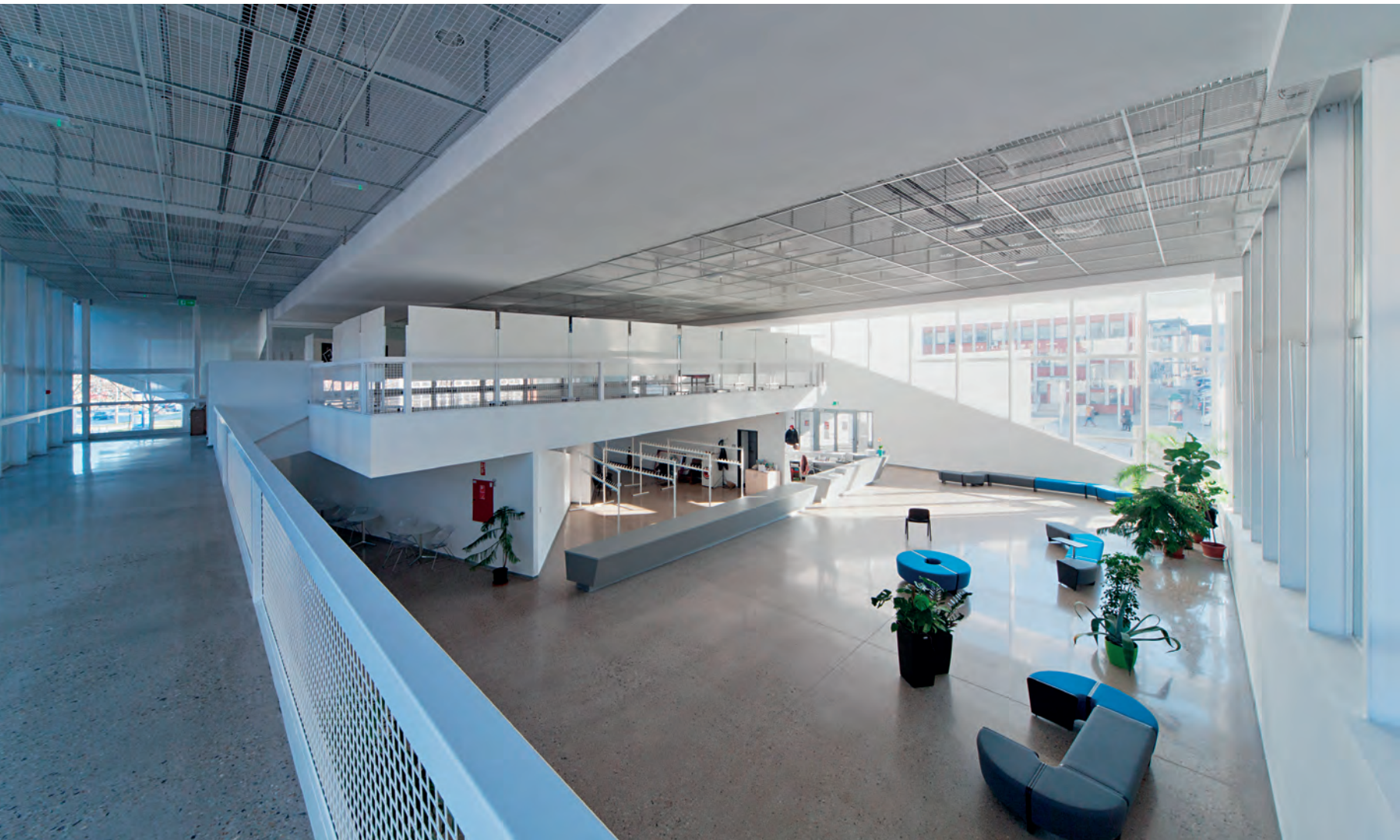
eredeti tervezője, Bán Ferenc („A” Stúdió’90 Kft.) segítségével megújult.

A ház gyakorlatilag egy revízió esett át, ami esélyt adhatott a tervező számára a korabeli tervei szemben megvalósult, kompromisszumokkal terhelt terek újbóli kibontására, az eredeti definíció szerinti újrajrészolására. De az eredeti tervek lepo-

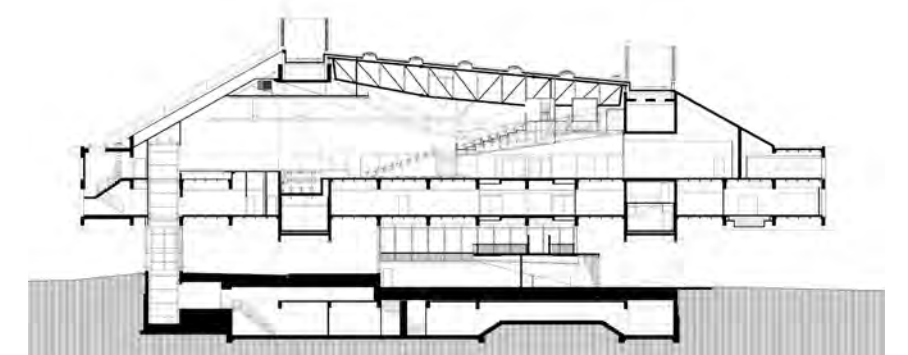
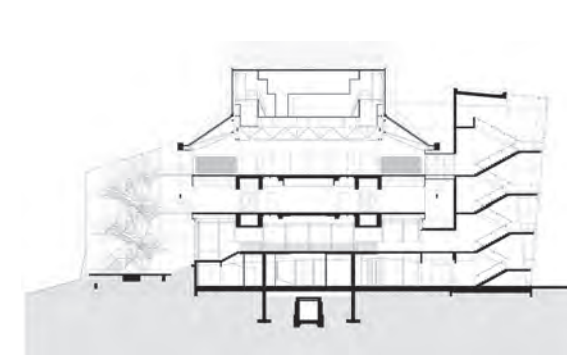
rolásán túl más is történt, egy újabb művészeti aktus, ugyanazon a vásznon.

A házat fehérre festés által megfosztotta anyagiságától. A felszabadított tömeg zárójelbe teszi a múltját, a ráakódott rétegeket, a szituációt, amelyben a ház, az idea eddig élt: kelet és nyugat között, vidék és a nagyváros között, képzőművészet

Az átépítés után az előcsarnok is a nyertesek között van



A tolmácsfülke alulnézete. Itt is csorbult a tervezői elképzelés: Bán függesztett kubust akart



és építészet között, funkció és forma között, és a helyzetet, amiben nem igaz rá egyik oldal törvénye sem. Ebbe a zárójelbe belekerül minden, ami az évek során ráakódott a házra, minden konfliktus, minden kudarc és siker. Az épület előéletét tulajdonképpen a legegyszerűbb módon szünteti meg, minden állítást, érzelmet és oda nem való külső elemet a szín eltünteté-

sével eliminál. Ezzel az aktuálissal az eredeti épület idézőjelbe vételét éri el, ugyanakkor kritikai élt is érzékelhetünk benne, ami egyúttal egy rituális megsemmisítésnek is felfogható, az elidegenítés eszközeként is értelmezhető. Anyagától megfosztott épületet kapunk, amiből szándék szerint csak a lényeg marad meg. A felejtés vagy újírás szükségességének determinisztikus

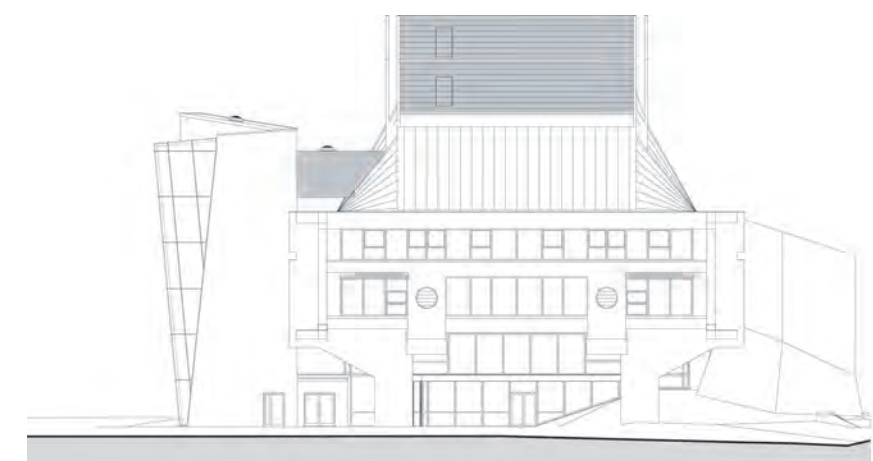
árnyalata nem a korunkra jellemző, összeesküvés-elméleteket sem nélkülöző elhasználódás és mindig újat akarás szelleme miatt történt meg, hanem az eredettörténetnél jelen lévő idea, a vegytiszta építészetbe került idegen test eltávolítása a cél. A szükségessé vált épület-bővítmenyt felhasználva látszólag eruptív módon, a házat lekötözi, lehorganyozza a főtérre, a helyét pontosan kijelöli, ami által a történetet, az eddig eltelt időszakot lezártnak tekint.

Természetesen szintén házról, építészetről beszélünk: a bővítmeny a harminc-negyven éves építészetelméleti sűrítmeny, építészettörténeti mementó mai magyarázatával szemben és láb-jegyzetelés helyett, merőben más karakterű, a megvalósult hozzáépítés valójában bemutató,

prezentáló és gyakorlatilag moderáló helyzetbe helyezkedik bele. Moderáló abból a szempontból, hogy az időközben intenzív városi, főtéri helyzetbe került, nem minden esetben értékelhető építészeti minőséget felvonultató teresedésen idegenül álló épület póre és gátlástalanul megmutatott szerkezetét, gyalultatlan deszkaszalu mintázatú hatalmas betonfelületeit huma-

nizálja, tompítja, valóságosan is takarja, kitakarja. A moderálás része a toronymotívum, ami archaikus főtérelméleteket ébreszt: főtéri óratorony, tűztorony, városháza-torony allúziók. A megformálás finomsága, ami különösen igaz a kapuzatot körítő síkok rajzolatára, az eredeti épület tudatos formálását idézi, immáron nem japán, hanem portugál előképekkel.

Fellelegezhet mindenki, a legfelső szint immáron flexibilis!





A felújítás után a nagyvonalú, magával ragadó, már meglévő terek a szorításukból kibomlottak, eddig rejtett perspektívákat mutatnak meg az épületből. A megjelenésében uralkodó konzolok és gerendák átlátható rendszere az előcsarnokból nézve átélhetővé válik, a bent tartózkodók a részeseivé válnak a tartószerkezetek fizikájának. A súlyos tömegek anyagtalansága akkor válik egyértelművé, amikor az épületben járva az erőrendszerek és színominaszótár segítségével nélkül is leírható művészet részeseivé válunk. Hát nem üdvözlőlapra való egy ilyen ház?

Felelős építész tervező:

Bán Ferenc, Tenkely Szabolcs
(„A” Stúdió’90 Kft.)

Építész munkatársak:

**Eichinger Gyöngyi, Kótai Norbert,
Nyitrai Norbert,
Tomku Gergely**

Környezetrendezés:

Márton Péter – (Fő-Kert-Ész Bt.)

Eredeti terv (tervezés: 1969–74):

Bán Ferenc

(építész munkatárs: László Zoltán)

Átadás:

2014

Ha csak egy mondatunk van leírni a házat, inkább ne szóljunk, csak nézzünk bölcsen



TÚL A KONVENCIÓKON

„Idén 25 éves az „A” Stúdió ’90 építésiroda”

A nyíregyházi cég eredeti tervezőgárdája kicserélődött ugyan,

de az alapító, Bán Ferenc örökségét a mai, többnyire fiatal építészek is őrzik – árulta el

Tenkely Szabolcs ügyvezető az Octogonnak adott interjújában.



Az „A” stúdió ’90 újította fel a közelmúltban a nyíregyházi Váci Mihály Művelődési Központot, Bán Ferenc fiatalkori munkáját. Hogyan fogadták a nyíregyháziak a megújult művelődési házat?

Akik az eredeti épületet már elfogadták, megszerették, a város látképének szerves részeként tekintettek rá, azok értékelték az új, nagyvonalú előcsarnokot, az atraktív lépcsőházi tömeget, az épület előtti tér felújítását, és az új, mobil nézőtérrel ellátott multifunkciós teret. Aki eddig sem tudta befogadni az épületet, gondolom nem szerette meg ezután sem, hisz a karaktere, szellemisége nem változott. De éles bírálatokat nem kaptunk a nyíregyháziaktól, a visszajelzések többsége pozitív.

Mennyire tartották szem előtt a felújításkor a manapság alapkérdések számító energetikai korszerűsítést? Milyen kompromisszumokat kellett kötni?

Felelőtlenség és gondatlanság, ha egy építész ezeket a szempontokat nem veszi figyelembe. Azonban a helyi védelem alatt álló épület megjelenése, gondolatisága csorbult volna, ha teljes felületen hőszigeteljük, így ezt az ötletet hamar elvetettük, ugyanakkor törekedtünk az energetikai igények maximális kielégítésére. A meglévő szerkezeteket – ahol a technológia engedte – ellenoldali hőszigeteléssel láttuk el, az új épületrészekben hatékony szigetelőrendszereket alkalmaztunk, valamint a lehetőségekhez képest korszerű, jó hatásfokú gépészeti és elektromos rendszereket terveztünk. A hátunk mögött hagyott téli energiafelhasználási adatai alapján a jelentősen megnövekedett befoglaló méret ellenére sem változott számottevően az üzemeltetési költség.

Nem csak az épület, a körülötte lévő világ is alaposan megváltozott az első, 1969-es terv óta. El tudja képzelni, milyen lesz újabb 25 év múlva?

Bán Ferenc több épülete is megújult az elmúlt években, és egytől egyig mindegyikről kijelenthető, hogy a munkálatok befejeztével napjainkban is újszerűen hatnak. Egy újabb átépítés során majd az akkori igények ismeretének tükrében kell az épülethez hozzányúlni úgy, hogy az eredeti szellemisége ne sérüljön, hiszen már létrejötték sem konvenciókat, divatirányzatokat követett, így kortalan tudott maradni.

Bármilyen emblemikus is a művelődési ház, a stúdió nevéhez számos egyéb épület is fűződik. Van-e köztük valamilyen építészeti kapcsolat, utalnak-e egymásra, létezik-e valamiféle összekacsintás?

Szándékolt összekacsintás biztosan nincs, hiszen egy-egy tervezési feladat mindig más és más. Ami közös vezérlő elv az irodánk épületeiben, az a Feritől tanult hozzáállás, amellyel egy-egy tervezési feladathoz nekilát. A jelenlegi csapatunk minden tagja sokat tanult tőle, és tanul a mai napig is a közösen végzett feladatoknál. Minden épületnél igyekszünk eltérni a bejáratott protokolltól egy jobb megoldás reményében, valamint még egy szigorúan funkcionális épületen is rajta hagyhatjuk kéznymunkát, anélkül, hogy az öncélúvá válna. Egy cég patináját a sok éves szakmai múltja adja, ez az „A” stúdió újkori történetét tekintve, inkább a megszerzett szakmai tudás alkalmazásában, és továbbfejlesztésében érhető tetten, hiszen a 10 éve ebben az összetételben dolgozó fiatal szakmai stábunk feladatait önállóan végzi.



Korzó bevásárlóközpont, Nyíregyháza, 2008; Bán Ferenc, László Zoltán, Tisza András, Tenkely Szabolcs (fotó: „A” Stúdió ’90)

Uszodán, ravatalozón, napenergia-házon, tehát teljesen eltérő funkciójú épületeken dolgoztak. Melyik jelentette a legnagyobb kihívást? Terveztünk Nyíregyházán 50 ezer m²-es bevásárlóközpontot, tele kötöttségekkel, betartandó előírásokkal. A gyárak tervezésénél a technológia minél jobb befogadására alkalmas épület létrehozása az elsődleges kihívás, a társasházaknál különösen fontos olyan tervezőeszközöket használni, amelyekről az épület szerethetővé válik, és sikeres lesz a piacon is. A maga nemében egyik sem egyszerű. Ha valamit mégis ki kell emelni, a művelődési ház épülete nagyon komoly kihívás volt tartószerkezeti szempontból. Eredeti tervek hiányában rengeteg feltárással, felméréssel. Teljesen fel kellett építeni terven az épület tartószerkezetét, modellezni a teherbírását, és csak ennek ismeretében lehetett a tervezett átalakításokat elvégezni, sok részletet csak a bontási munkálatok elvégzése után, a kivitelezés előtt pár nappal megismerve.

Elsősorban Szabolcsban aktív a stúdió. Építészeti szempontból más volna Nyugat-Magyarországon tervezni?

Munkáink nagy része valóban a megyében valósul meg, de folyamatosan dolgozunk az ország minden területén. Nyíregyházán talán konvencionálisabb az átlagemberek gondolkodása és vizuális kultúrája. A kortárs, a megszokottól eltérő dolgoktól idegenkedő, azokra inkább gyanakvással tekintő látásmód a jellemző, egy-egy újszerű épület elfogadásához több idő, vagy erősebb érvelés szükséges. Ám Magyarország szerintem nem bontható keletre és

Irodaház és Konferenciaközpont 2014 Banu Roland, Tenkely Szabolcs (fotó: „A” Stúdió ’90)



Aktual-Bau Irodaház, Nyíregyháza, 2007 (fotó: „A” Stúdió ’90)

nyugatra: most épp egy szállodát tervezünk Badacsonytördemicen, és állíthatom, ott sem egyszerűbb a település építészeti léptékét meghaladó épület elfogadtatása.

Minden stúdió életében szükségszerűen eljön a pillanat, amikor egy nyertes terv végül mégsem valósul meg. Milyen érzések fogalmazódnak meg ilyenkor egy építésben, és hogyan tud túllépni rajtuk?

Amikor egy épület terve összeáll, az örömet, meglegedettséget okoz, ám ha a tervet valamilyen okból elvetik, ürességet érez az ember. Ideális esetben párhuzamosan futó, vagy új feladatok várják a stábot, és nincs idő az önsajnálatra. Rosszabb lehet, ha nincs más feladat, de szerencsére ezt mi még nem éltük át.

„A kor anyagi, technikai, szellemi színvonalát nem lehet figyelmen kívül hagyni” – állapította meg Bán Ferenc a nyíregyházi művelődési ház kivitelezése után. Ma Magyarországon mennyire szűkek ezek a korlátok?

Talán Bán Ferenc „örökségeként” tekinthetünk arra az állandósulni látszó, és talán sohasem változó körülményre, hogy a régióban megvalósuló beruházások sokszor erőforráshiánnyal küzdenek. Ez a hiány napjainkban elsősorban anyagi természetű, régebben még a szűkös technikai, technológiai lehetőségekkel is kiegészült. A világban járva, látva a megvalósult épületek nagyvonalúságát, anyaghasználatát, egy-egy épületre fordított összeget, azt gondolom, jó lenne egyszer úgy kipróbálni magunkat, ha csak a mi fantáziánk és műszaki felkészültségünk szabná a határt. (x)

Üzlet-irodaház-apartmanház, Budapest, 2009; Bán Ferenc, Banu Roland, Barcza Gergely, Tenkely Szabolcs, Tisza András (fotó: „A” Stúdió ’90)



Flabeg Automotive Gyártócsarnok, Mátészalka, 2012; Tenkely Szabolcs, Tisza András (fotó: „A” Stúdió ’90)



Sürgősségi Betegellátó Centrum, Fehérgyarmat, 2013; Tisza András, Tenkely Szabolcs (fotó: „A” Stúdió ’90)