



Szöveg **HALÁCSI KATALIN**
Építész **TIMA ZOLTÁN**
Fotó **BUJNOVSZKY TAMÁS**

Sopronban és környékén a mostanában zajló és jelentősnek tekinthető építészeti projektek sorában az egyik legaktuálisabb a 2014 őszén átadott Soproni Erzsébet Oktató Kórház és Rehabilitációs Intézet – más néven Soproni Gyógyközpont – új diagnosztikai épülete. Ám az aktualitásnál talán sokkal fontosabb, hogy az új épület által adott építészeti válaszok megnyugtatóan és hosszútávon orvosolták a helyi kórház két alapvető problémáját: a meglévő infrastruktúra centralizációját, valamint a járó- és fekvőbeteg-ellátás szeparációját.

Sopront és vonzáskörzetét tekintve a kórház mára közel 120 ezer lakosnak végzi egészségügyi ellátását, három telephelyen. A központi épületegyüttes különböző profilú tömbjei a rendelkezésre álló több mint 7 hektáros területen szórطان helyezkednek el – mely épületek természetesen nem rendelkezhetnek azonos felszereltséggel. Egy adott kezelés során eltérő vizsgálatokat különböző épületekben végezhetnek, melyek között a fedett és zárt közlekedés mostanáig megoldatlan volt.

További problémát jelentett, hogy – bár a fejlesztések folyamatosnak tekinthetők – még a húszéves „új” épületek meglétével is számos osztály kényszerült az eredeti helyét. Ezek az osztályok egyébként is felújításra szorultak, ráadásul az aktív és a kóros betegek ellátásának területi különválasztása szintén megoldást követelt.

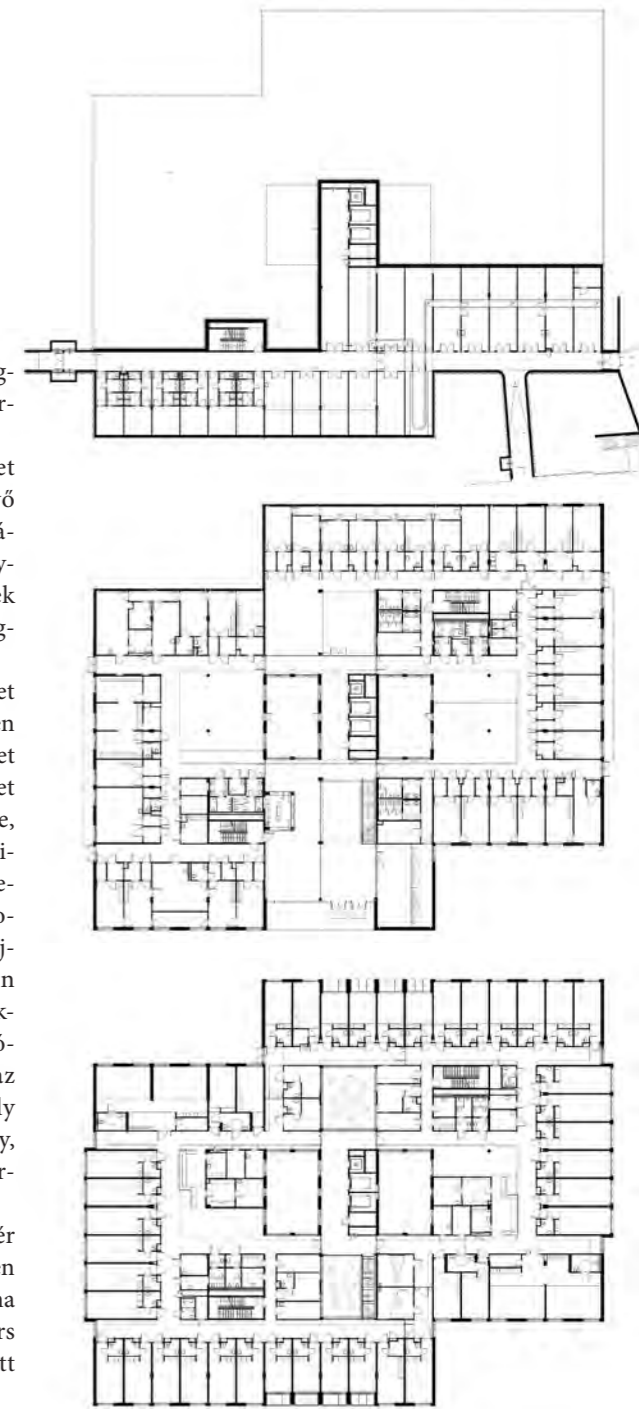
A fenti problémák orvoslása további fejlesztéseknek adott esélyt: például a neurológia új

épületbe költöztetésével lehetőség nyílt a meglévő pszichiátriai blokk átalakítására és korszerűsítésére is.

A telepítéshez – a zöldterületi fedettséget is figyelembe véve – szükség volt meglévő pavilonok bontására, viszont az új 5-ös számúnak is nevezett tömb így olyan ideális helyre fészkelődhetett be, ahol a legfőbb épületek összekapcsolására szépen szerkeszthető megoldások mutatkoztak.

A három szinten működő új épület a terület centralizációját lényegében az alagsori szinten kialakított fedett és zárt rendszerű, épületeket összekötő közlekedőkkel oldja meg. Az épület terepszinten történő megközelítését tekintve, bár a főbejárati út tengelye nem a diagnosztikai központra vezet, az új épület jól észrevehető, bejárati helyzete egyértelmű, elérése gépkocsival és gyalogosan is megoldott. A kórház fejlesztési terveivel összhangban, a földszinten a legintenzívebb forgalmat számláló 28 szakrendelővel és személyzeti helyiségekkel a járóbeteg-rendelés és a diagnosztika zajlik, míg az emeleten két közel azonos méretű osztály kapott helyet: a neurológia és stroke osztály, illetve a gasztroenterológia, mindkettő 16 normál és 1 akadálymentesített kórteremmel.

A visszafogottan, mégis ünnepélyesen fehér fémlemezburkolatba öltöztetett épület üdítően világos aulájában először a betegirányító zóna és a büfé fogadja az érkezőket. A további gyors tájékozódást a szakrendelők és osztályok között a belső terek könnyű átláthatósága segíti.



A soproni kórház már meglévő épületei között található a barátságos léptékű új diagnosztikai tömb

ÉPÍTÉSZET, MINT ORVOSSÁG

A Soproni Gyógyközpont új diagnosztikai épülete

A humánus léptékű új létesítmény a legkorszerűbb diagnosztikai berendezésekkel felszerelt rendelőivel,

valamint a tágas és világos belső tereivel biztonságot áraszt – itt jó eséllyel

derül fény a látogatókra és a kórságokra is.





A világos és átlátható aula a kórház látogatói középpontjának tekinthető

A logikus alaprajzi szerkesztéssel centrális és szimmetrikus struktúrába rendeződnek a rendelő-sejtek, a közösségi zónák a felülvilágító és belső átriumok által becsempészett természetes megvilágításba kapaszkodnak. Így a várók is közvetlen kapcsolatban vannak az atriumokkal, melyek ugyan a látogatók számára elzárt területek, mégis látványukkal egy nyugodt és barátságos környezetet teremtenek. A természettel való közvetlen kapcsolat



megléte egészségügyi létesítmények esetében jelentős adottság lehet a betegek, a látogatók és a dolgozók számára egyaránt – külön értéke az épületnek, hogy erre is megoldást kínál.

Az 5 milliárd forintos beruházás 89,55%-ban a Társadalmi Infrastruktúra Operatív Program „Struktúraváltást támogató infrastruktúrafejlesztés a fekvőbeteg szakellátásban” tárgyú felhívás keretében valósulhatott meg – csökkentett eszköztartalmú beruházásként – a fennmaradó 10,45%-os önkormányzati önrésszel együtt.

A kivitelezésre kiírt közbeszerzési eljárás nyertese, a West Hungária Bau Kft és a Fertődi Építő és Szolgáltató Zrt. által alkotott konzorcium 2013 szeptemberében írta alá a KÖZTI Zrt. és a Mestervonal Kft. által készített tervek megvalósításáról szóló szerződést, majd 2014 decemberében már az új épület ünnepélyes átadójára is sor került. A működés és beköltözés azóta folyamatos, április közepére várható, hogy az összes osztály és szakrendelő birtokba veszi a saját területét.

A háromszintes, összesen 6800 m² alapterületű, akadálymentesített Diagnosztikai Tömb végeredményben egy megnyugtatóan és okosan komponált, naponta minimum 800 látogatót fogadó egészségügyi épület, mely kiválóan orvosolta a soproni kórház központi telephelyének legfőbb infrastrukturális problémáit – ezzel ígéretes jövőképet festve a 2013-ban és 2014-ben egyaránt *Az év városi kórháza* címet nyert intézmény további fejlesztéseiről is.

A gazdaságos terület-felhasználás ellenére tágas belső terek fogadják a látogatókat ▶



◀ A legkorszerűbb szakrendelők és diagnosztikai laborok jelentik az épület egyik fő rendeltetését

Vezető tervező:
Tima Zoltán (KÖZTI Zrt.)
Építész tervező:
Németh Tamás
Építész munkatársak:
Tölgyesi Kaplony, Stein Zoltán, Molnár J. Tibor, Ráti Orsolya, Mélykúti-Papp Dóra, Szabó Máté
Belsőépítész:
Kerecsényi Zsuzsanna
Tájépítész:
Havassy Gabriella
Orvostechnológiai tervező:
Mediplan Kft., Altero Kft.
Akadálymentesítés:
Igali Zsófia
Tervezés ideje:
2010-2012
Kivitelezés ideje:
2013-2014
Alapterület (bruttó):
6800 m²



A közösségi terekbe a felülvilágítókon és az átriumokon keresztül jut természetes fény
A diagnosztikai tömb környezeti rendezése és külső megvilágítása a kórház egész parkjának szívélyes miliót kölcsönöz



bohn
mélyépítő kft

SZÁMUNKRA NINCS LEHETETLEN

- Munkatér-határolás
- Alapozás
- Alapmegerősítés
/alapsík-mélyítés
- Környezetvédelem
- Víztelenítés
- Tervezés/talajmechanika

Több mint 2000 eredményesen
lezárt munka...

Bohn Mélyépítő Kft.
H-1126 Budapest
Kiss János altábornagy utca 11. I./5.
Tel.: (1) 224-0011 • Fax: (1) 224-0012
bohn@bohn.hu • www.bohn.hu

be light!
Karrier

ÉPÍTÉS KÖNZELENS

MUNKATÁRSAT KERESÜNK

ÉPÍTŐIPARI ANYAGOK - VILÁGÍTÁSTECHNIKA,
BÚTOR, BURKOLAT, SZANITER... STB. - ÉRTÉKESÍTÉSÉBEN
SZERZETT TAPASZTALATTAL.

ÚJ KOLLÉGÁNK FELADATA LESZ AZ ÉPÍTÉS
TERVEZŐKKEL VALÓ KAPCSOLATTARTÁS,
MUNKÁJUK SEGÍTÉSE A TERVEZÉS FOLYAMÁN.

JELENTKEZÉS: HR@BELIGHT.HU

WWW.BELIGHT.HU