



ÁLLÓVÍZBE DOBOTT KŐ

C lakóház Temesváron

Szöveg **MOLNÁR SZILVIA**
Építész **WENZEL ATTILA**
Fotó **WENZEL ATTILA**

Szakmai mustránk állandó szereplői a kelet-közép európai kortárs családi házak, Ausztria, Csehország, Lengyelország, Horvátország privát beruházásaiból rendszeresen mutatunk be nívós munkákat, de romániai projektekről (ez a mi hibánk is) ritkábban szólnak. Az alábbi ház bemutatása tehát több szempontból hiánypótló.

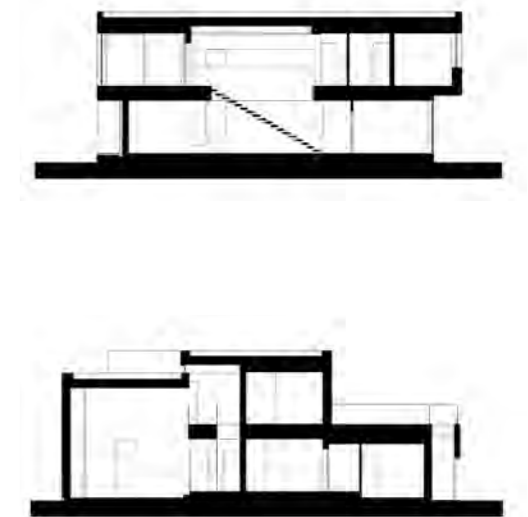
A bevezetőnkben vázolt helyzet jellemző a magyarországi szakmai sajtó összeállításaira: a romániai kortárs építészetről, s különösen a családi házak tekintetében csend honol. Leggyakrabban hamis „tündérvilla” romantika hatja át a róla való beszédet, a terület építészeti fogalomtárának szinonimái közül szokásos az „erdélyi építészet” vagy éppen a „Kós hagyatéka”.

A Wenzel Attila és Ianko Norbert (Parasite Studio) tervezte ház nem a helyi hagyományokkal való szembenézést jelenti, még csak szembehelyezkedést sem, vagyis nem ebben az építészeti koordináta-rendszerben kell meghatározni. Ez a ház a mai internacionális trendet

A C ház homlokzati megnyitásai által a legoptimálisabb a belső terek benapozása

hozza Temesvár egyik külső területén, olyan építészeti nyelvet és nívót, ami példát mutathat az óvatoskodóknak és mindazoknak, akik Temesvár építészetét a 19. századi formanyelven hajlandóak csak elképzelnéni vagy éppen az utazások, magazinélmények nyomán kaotikus, rendszertelen, „eklektikus” összképi házakat építenek/építtetnek.

A modernizmus hagyományain felnőtt kortárs nemzetközi villaépítészet hatását tükrözi a „C ház”-ra keresztelt épület, mely szakmai kvalitásait jelzi, hogy Temesvár éves építészeti seregszemléjén, az a 2014-en (Anuala Timișoreană de Arhitectură 2014) a legjobb ház kategóriájának fődíjasa, de épületszerkezeti (nyílászárói) révén az Internorm referenciáépülete is lett.



Fehér és fekete színek karakterizálják a homlokzatokat

Földszinti nappali az emeletre vezető lépcsősorral

Fallal övezett telken épült föl a kétszintes ház, mely mellett, azzal megegyező stílusú melléképület áll. Minden homlokzata a lakóépületnek más karakterű, körbejárva, mintha alkalmanként új épületet szemlélnének. Úgyes megnyitásokkal, visszaléptetésekkel és kiugratásokkal dinamizált a tömb, mégis kiegyensúlyozott. Ezt a látszólagos ellentmondást építészeinek úgy sikerült feloldaniuk, hogy a vertikális és horizontális egyensúlyt megteremtő hófehér falszakaszokat fekete kőburkolatos részekkel párosították, utóbbiak fontos szerepet kapnak a nyílászárók határolásánál, vagy épületszerkezet-váltásnál, például az emeleti teraszra vezető külső lépcsőfal is ezt a burkolatot kapta.





Nyilvánvalóan kényelmi, rekreációs szempontok miatt épült nyitott, kerti úszómedence a házhoz, ugyanakkor ennek kialakításával – mint „ötödik homlokzat”, vízarchitektúra –, valamint a szemben pozicionált téglány alakú melléképülettel két legyet ütöttek egy csapásra: a ház viszonylag keskeny telekre épült, ezek elhelyezésével, valamint a nagy fűfelületek közbeiktatásával nem érezzük szükségnek „a helyzetet”.

Az enteriőrök – földszinten a közösségi terek, emeleten a privát szféra – belsőépítészetiükkel lekövetik az építészeti szándékot: a fehérre, fekete-re, szürkére és natúr színekre redukált színkezelés, a nemes és minőségi anyagok használata, napfényes, fluid terek és merész élekkel, ferde síkokkal „megrajzolt” beépített bútorok mind a rész-egész már-már patikamérlegben kimért pontosságú viszonyait tükrözik. Ehhez kapcsolódón: a ház térszervezésének abszolút erénye, hogy a földszinti homlokzati megnyitásaival harmonikus kapcsolat jött létre a belső terek és a kert között.

Építész tervező:
Wenczel Attila (Parasite Studio)
Építész munkatárs:
Ianko Norbert
Átadás éve:
2014
Összterület (bruttó):
530 m²



Kert, tömb, belvilág tökéletes harmóniában

