

GÖRÖGÖS CSELEKMÉNY

*Új diákszálló és hallgatói központ
a Spliti Egyetemen*

Negyven év óta szünetekkel, de folyamatos a Spliti Egyetem campusának bővítése.

Legutóbb a két helyi építész tervezte 600 férőhelyes diákszállót adták át.

Belakása után az öröm mellett némi kritikai hangot is hallani lehetett.

Szöveg MOLNÁR SZILVIA
Építész EMIL ŠVERKO, NENO KEZIĆ
Fotó BUJNOVSZKY TAMÁS

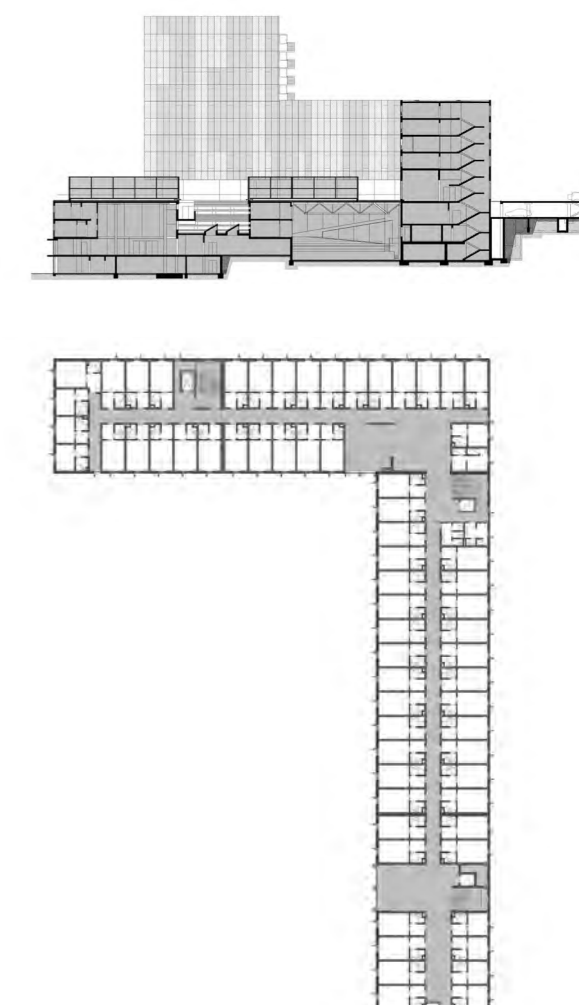


A campus, de az egész városrész jelképe lehet

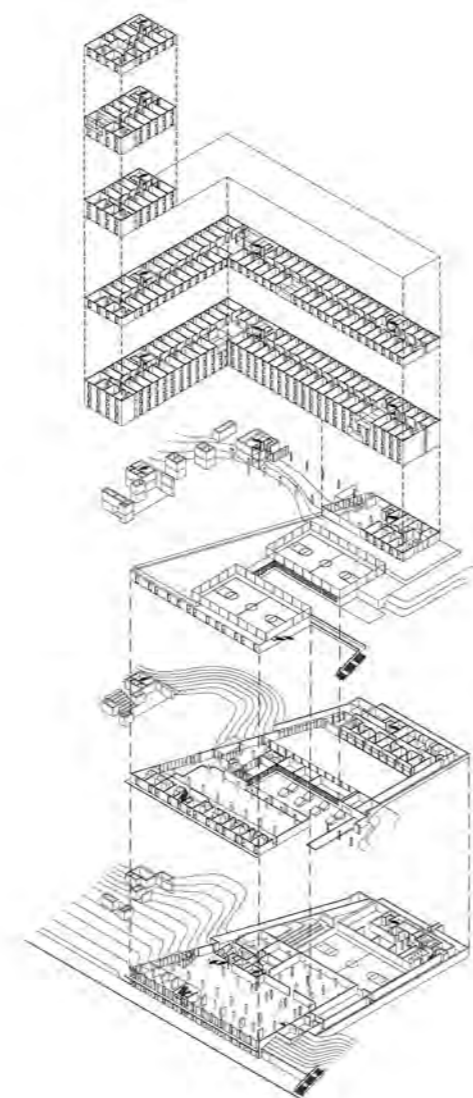
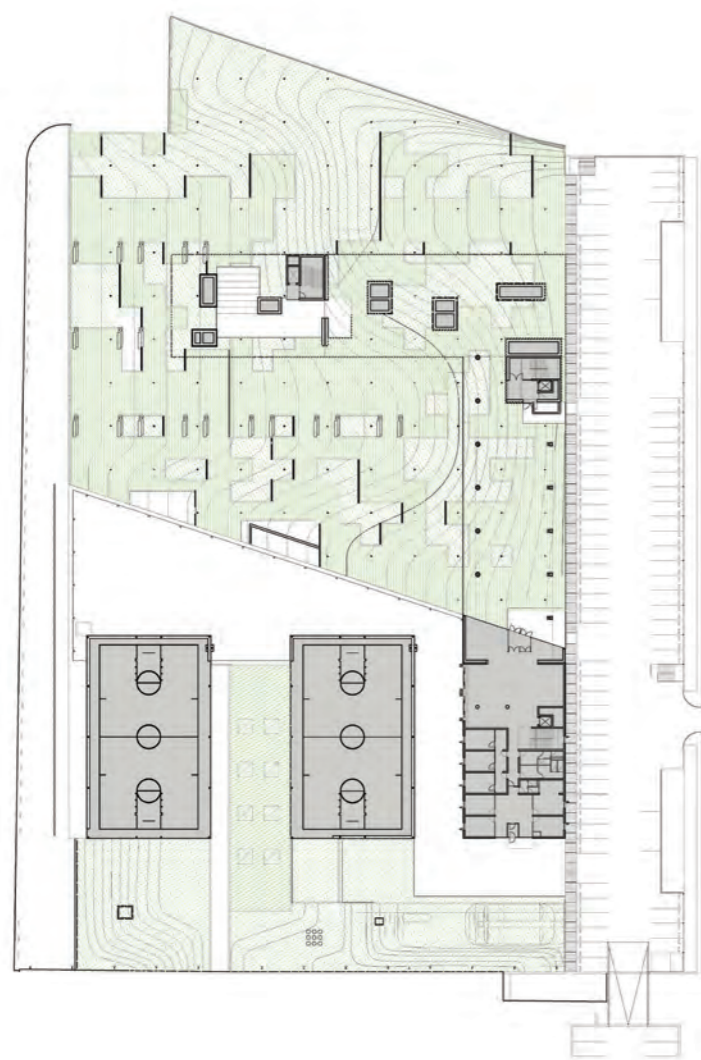
Split az építészet szeretői és a szakmabeliek jó része számára egyaránt a késő római hagyatékkal jól-rosszul sáfárgató, egyúttal a '60-70-es évek panelépítéseinél szükséges, de kellemetlen örökségét nyögő mediterrán város. Azonban ha a számok felől közelítünk, világossá válik, hogy van egy másik Split is, az egyetemi város: cirka 200 ezres lakosságának 15 százalékát ugyanis a Spliti Egyetem (Sveučilište u Splitu) diákjai – elsősorban hazaiak – teszik ki. Ekként az alapvetően deindusztriált Splitben érdemes és fontos investálni az oktatásba. Az egyetem története az 1960-as évek végén az úgynevezett Split III. urbanisztikai projekttel vette kezdetét, amikor a Diocletianus-palotától

néhány kilométerre fekvő, pár lakótelepi ház kivételével beépítetlen területen, a terület főútjának tekinthető Ruder Bošković két oldalán megindult az egyetem felépítése. A főépület 1974-re lett készen, azt számos oktatási, irodai, kulturális egység követte, és a '80-as évek közepén-végén, az építészeti fakultáson oktató professzor, Darovan Tušek úgy ítélte meg, hogy az addig kialakult egyetemi campus a város fejlődésének új irányait határozza meg.

Az azóta is hosszabb-rövidebb szünetekkel, de mind újabb épületekkel bővülő, így egyre nagyobb diáklétszámmal büszkélkedő egyetem a kétezres évek elejére jutott el oda, hogy szükség lett egy új diákszállóra és hallgatói központra.



Vakolatlan felületek, fémhálók, oszlopok és pillérek a sportpályákkal, előadótermekkel kialakított épütrészben





A 2002-ben kiírt építészeti pályázatot Emil Šverko és Neno Kezić nyerte meg, a meglévő, különféle időszakokban épített, mégis homogén épületcsoportba egy merően eltérő tömbkialakítású, homlokzatrendszerű épületet terveztek. Nehéz tereppel kellett számolniuk, az épület helyéül a megbízó egy 25 százalékos lejtős területet jelölt ki. Már a szomszédos, 2009-ben átadott könyvtárépület tervezésekor ezzel a situációval kellett megküzdeniük az építészeknek (Lovre Petrović, Jure Jelavić, Dina Ožić-Bašić, Eugen Širola, Damir Perišić i Jasmin Šenović), ők feltöltött alapon helyezték el épületüket. Šverko és Kezić a terepszint-változás mértékéhez „igazítva”, változó magasságú és keresztmetszetű pillérekre „ültették” az épület domboldali részeit. Vagyis az L alakú főépület részben a domb tetején, részben a domboldalba állított hasábokon áll, a hasáboktól szabdaltságot bejárható, az épületszárnyak által közrefogott térrészen rézsűs, nyitott közteret találunk, illetve szintügy félig a domboldalba tolt, többszintes épülettömböt, benne sportpályákat (ebből a tetőre is jutott), auditoriumot, előadótereket alakítottak ki. A terepszituáció kényszerében megfogant terv ókori reminiscenciát rejt: legálábbis a tervezők szándéka az volt, hogy az antik görög építészet sztoájának (teraszos oszlopcarnokának) alaposan átírt, 21. századi sajtá-

tos változatát adják a diákoknak. Így városi közteret is az egyetemi városnak, némi zölddel. Utóbbi lett egyébként az egyik (diák)kritikai pont, értsd kevés volt, de az ígéretek ellenére lett is a szabad zöld terület. A hiányok mellett, az átadás után (2013) hónapokkal kelt felmérésben végül is pozitív értékelést kapott a 600 férőhelyes épület belső tereinek kialakítása, felszereltsége. De a homlokzat kialakítás is, ami által végképpen kiemelkedik a diákszálló/hallgatói központ a környező házak közül. Távolból pillantva meg, dobozszerű, fémborítású, itt-ott részablakkal megnyitott hasábok látványa tárul elénk. Közlebről azonban már láthatóvá válik, hogy az ablakok a homlokzat síkjában, azzal azonos anyagú spalettákat kaptak, vagyis bezárt állapotban random vonaljátékként hatnak a lakótömbök felmagasodó homlokzatain.

Vezető építész tervezők:

Emil Šverko (Atelier Šverko i Šverko),

Neno Kezić (Arhipolis)

Építész munkatárs:

Gorana Banic

Teljes beépített terület:

20 ezer m²

A lakótömb a domb tetejéről
Random vonalháló, résablakok



A különféle épületrészek együttállása, a tetőkön teraszok, sportpályák

