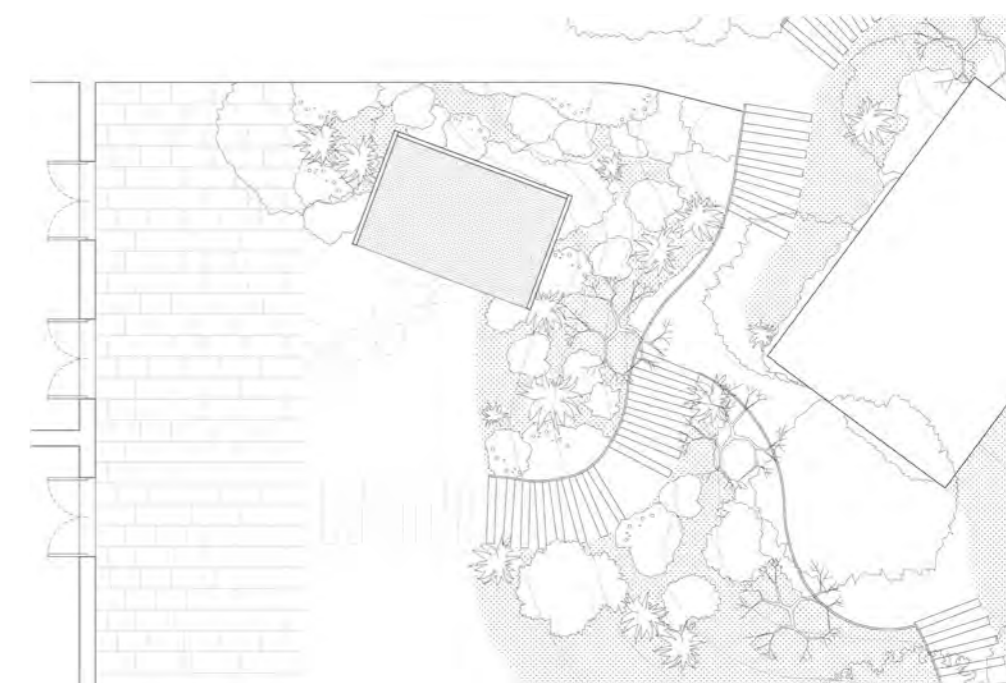


ÖT PERC NYUGALOM

*Dohányzópavilon
egy zürichi társasház kertjében*

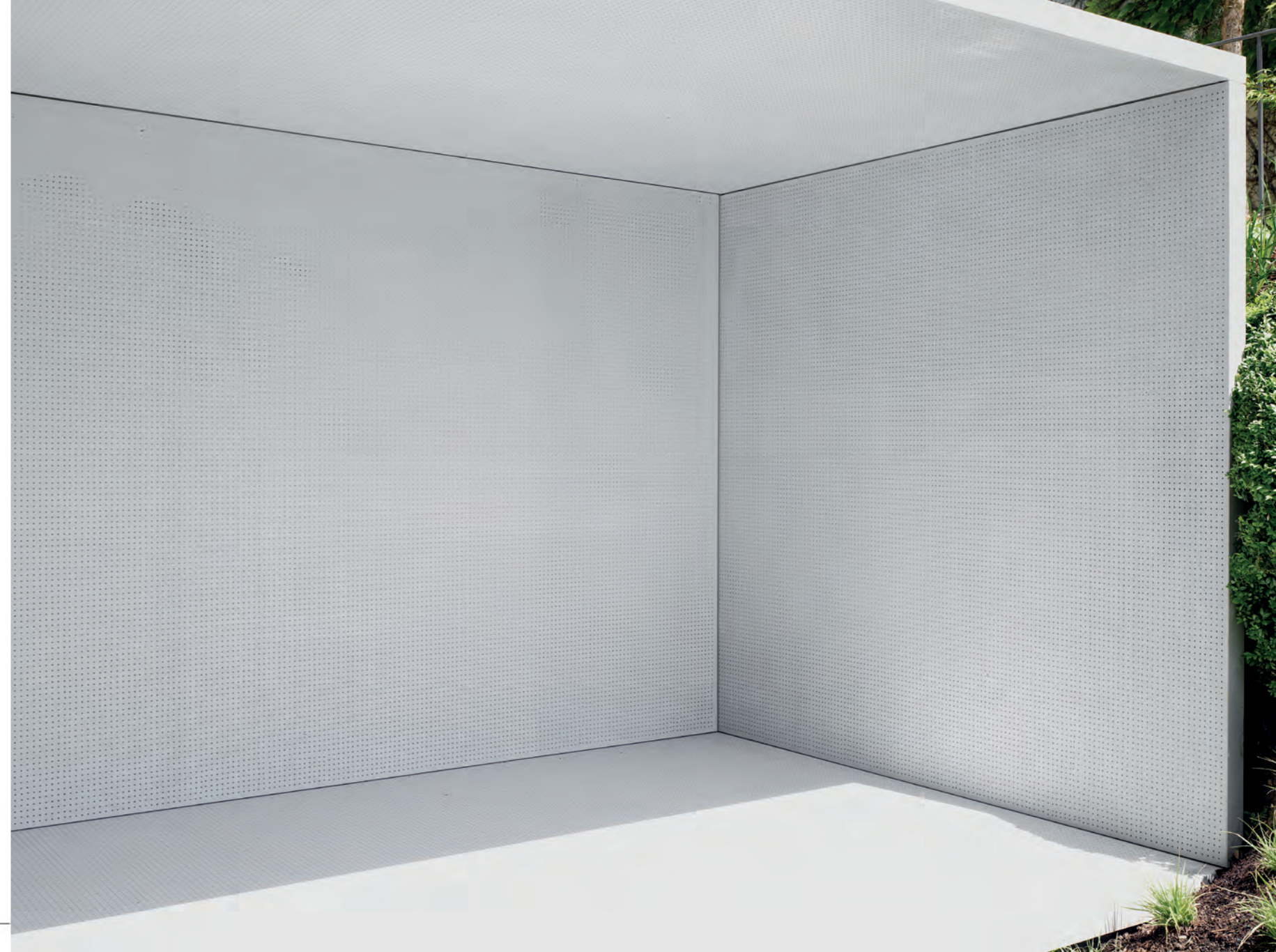
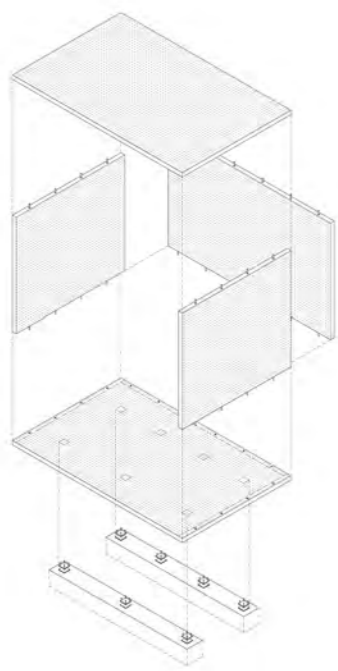
Az illusztris Wallpaper Magazine éves designdíjának egyik idei győztese – meglepő „Best Smoking Design” elismeréssel – a londoni székhelyű Gianni Botsford Architects pavilonépülete lett.

Számunkra különösen kedves ez a kicsiny projekt, mivel Losonczy Áron Litracon pixelbetonja nélkül meg sem valósulhatott volna.



Szöveg **MOLNÁR SZILVIA**
Építész **GIANNI BOTSFORD ARCHITECTS**
Fotó **JAMES MORRIS**

Rejtett szegletekkel, fajta-gazdag növényi csoportokkal kialakított kertet tervezett egy zürichi spalettás-ablakos társasház köré a Todd Longstaffe-Gowan stúdió. Különösen a historikus kertrekonstrukcióiról elhíresült angol tájépítész csoport az angolkertekre jellemző kerti építményt is képzelt a zöldbe: esetünkben nem



A dísztelen, tagolatlan pavilonépület karakterét Losonczi Áron pixelbeton-paneljei adják



kertszerszám-tároló, grotta vagy éppen vendég-ház, hanem fontos és hasznos dohányzóhely funkcióval. Illően a lakóépület visszafogott karakteréhez, az együttműködésre felkért Gianni Botsford iroda építészeti egyszerű, egyik hosszanti oldalán nyitott dobozteret terveztek, mindössze 8,3 négyzetméter alapterületűt. Egyszerre nyit ez a téglány alakú „menedék” a lakóépület és a kert felé, pozicionálásával pedig szép építészeti átmenetet is képez a ház és a tervezett táj között; „egyikkel” sem rivalizál, mégis egyéni karakterrel bír. Karakterét az építőanyagul választott, építészeti lényegét adó matéria adja, ami nem más, mint Losonczi Áron Litracon pXL-je, avagy fényáteresztő betona. A rozsdamentes acéllal megerősített, nyolc centiméter vastag, transzparens betonpanelek – összesen öt, a legnagyobb mérete 3,6 x 2,6 méter – Csongrádon, Losonczi Áron üzemében készültek. Ha a panelek anyagvastagsága felől tekintünk a projektre mindenképpen meg kell említenünk, hogy e svájci pavilon lényegében referenciaépület is: eddig ilyen vastagságban nem készült még Litracon betonpanel, így érthető, hogy a dohányzópavilon felépítése óta még nagyobb a nemzetközi érdeklődés a termék iránt.



Az angol Todd Longstaffe-Gowan tájépítész stúdió tervezte a zürichi ház kertjét

Tervező:
Gianni Botsford Architects
 Tájépítész:
Todd Longstaffe-Gowan
 Transzparens betonelem (Litracon pXL):
Losonczi Áron
 Tervezés:
2013
 Kivitelezés:
2014 július
 Alapterület:
8.3 m²



A Gianni Botsford Architects tervei alapján ▶ megvalósult pavilon építészeti átmenetet képez a lakóház és a tervezett táj között