

Szöveg **GÖTZ ESZTER**
Építész **VÉKONY PÉTER**
MEDVECZKY KAZIMIR
Fotó **BUJNOVSZKY TAMÁS**

VÍZPARTY

Rudas Fürdő, az új Duna-parti látványelem

A Várbazár újraélesztésével persze nem ér föl, de annak jótékony hatását folytatja a Duna-parti panoráma új eleme, a kibővített és megújult Rudas Fürdő. A reprezentatív sétakert harmóniája, kitáruló szépsége magabiztosan uralja a városképet, a Rudas viszont sokoldalú, izgató élményeket sejtet.

Lassan 450 éve kuporog a Gellérthegy és a Duna szorításában a kis törökfürdő. Buda számára, noha többé-kevésbé folyamatosan használták, egészen a 18. század végéig csak valami szép, idegenszerű emléket jelentett a „külvárosban” megmaradt, nyolc boltíves kupola alatti, kör alakú vízmedence, hiszen a török kor után fürdőkultúra sokáig nem létezett. Az 1790-es években figyelt föl rá először a város vezetése, ekkor úgy-ahogy rendbehozták, de kibővítése, a helyben működő gyógyforrások adottságainak kiaknázása csak az 1830-as években kezdődött. Innentől viszont megindult a Rudas Fürdő karrierje. Először kádfürdőkkel vették körbe, vendégszobákat és biliárdtermet építettek hozzá, majd fél évszázad múlva, a kor igényeihez igazodva, népfürdő lett. Maga Ybl mester készített tervet az átalakításra, de végül 1884-ben Hofbauer János elképzelése nyomán fejlődött tovább, megtartva az Ybl javasolta klasszicista kompozíciót. Egy évtizeddel később kétszintes, karzatos úszómedence épült hozzá, színpompás majolika burkolattal, majd a 20. század fordulóján, az Erzsébet híd megépültével párhuzamosan (a Pestről érkező fürdőzőkben bízva) újabb átalakítás következett. Az első világháború idején az együtttest délen lezáró Aranybárány fogadóból ásványvíz palackozó lett. Egyszóval a Rudas nőttön-nőtt, a házsorból épületkomplexum lett, egymástól



A tetőterasz aszimmetrikus kontúrja a Gellérthegy szikláira rímel

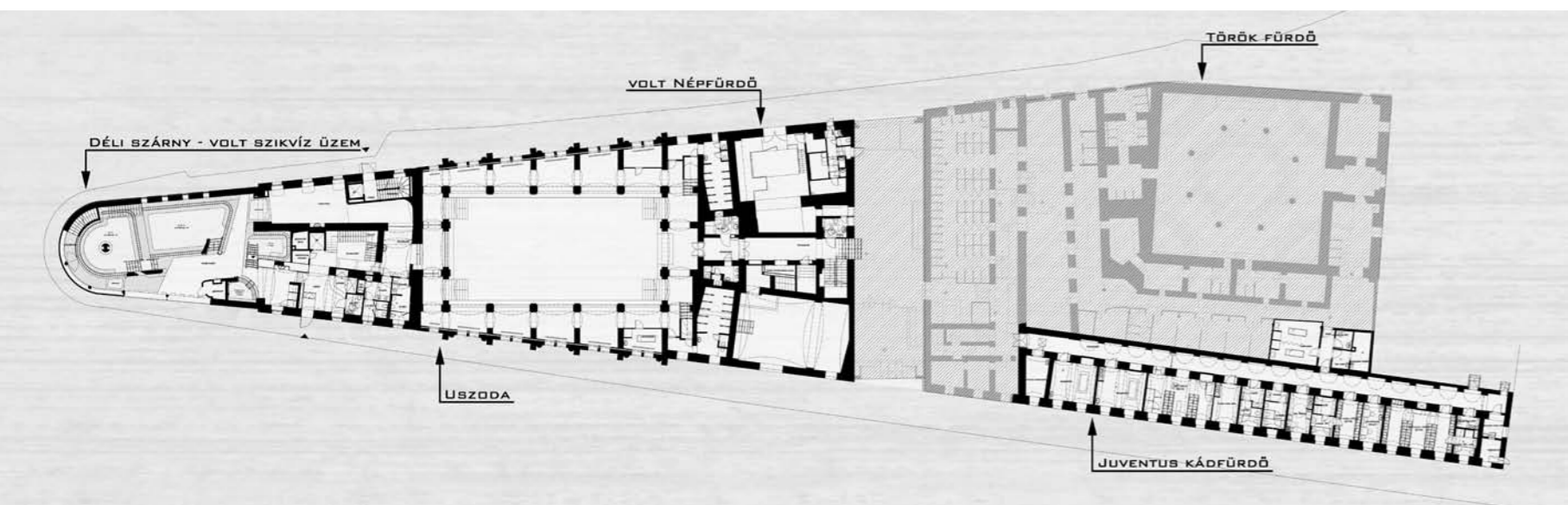
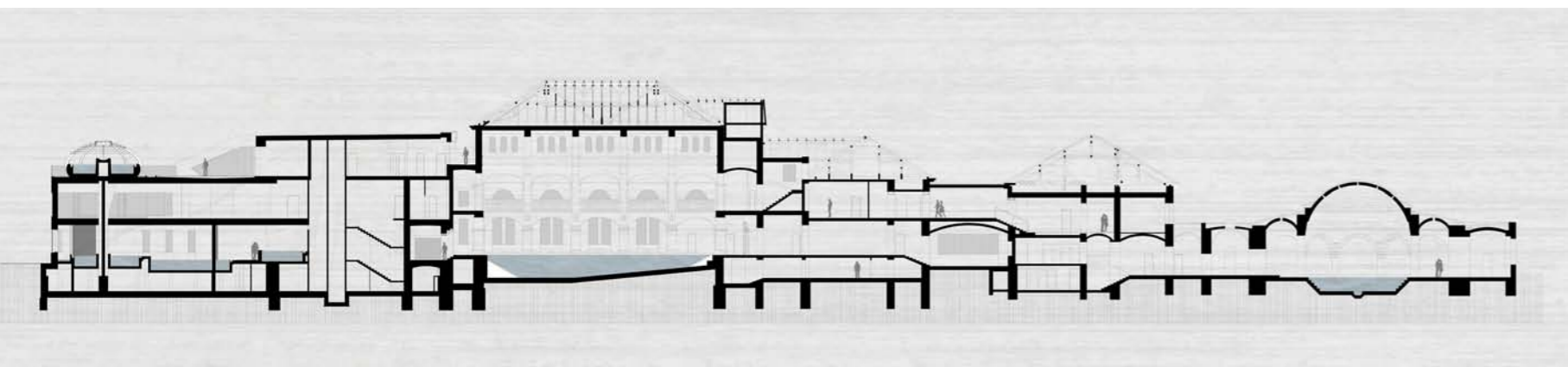
elütő használatú és karakterű épületek tapadtak a hegy lábához, változatlanul szűk helyzetben, amelyet egyre nagyobb elvárások terheltek.

A Rudas többször is bizonyította, hogy Budapest a túlélők városa: itt egészen 2006-ig tartott a Kádár-korszak. 1945 után ekkor történt az első komolyabb beavatkozás, mindjárt óriási felháborodást keltve az ízlést, stílust és hagyományt

egyforma vehemenciával romboló felújítással. A gagyfi részletek és a megoldatlanul hagyott közlekedési helyzetek ellenére azonban kirajzolódtott az a koncepció, hogy a fürdő történeti rétegei az alaprajzi szerkezetben egy nőtt város karakterét hordozzák, ezt érdemes, sőt erény megtartani, továbbgondolni és építészeti eszközökkel hangsúlyossá tenni. 2012-ben a Budapest

Hévízei és Gyógyfürdői Zrt. alaposan átgondolt rekonstrukcióba fogott, ami – első lépésként a homlokzatokon – ezt a vonulatot vitte tovább: a színek és a részletképzés révén határozottan elkülönült az északi Juventus-szárny kádfürdő s tömbje a nappali kórház kétszintes épületétől, majd a bejáratot és előcsarnokot magába foglaló, utcaszerű, földszintes folyosó és az

A tetőterasz hátrafutó pengefala ▶





A törökfürdő barlangszerű hatása az új wellnessrészlegben is otthon van

impozáns uszodacsarnok következett. Mindezt a déli oldalon a szívfájdítóan romos állapotú, rég bezárt palackozó zárta.

A mostani megújulásban éppen ez a torzó kapott főszerepet. Vékony Péter építész és Medveczky Kazimir belsőépítész tervei nyomán,

egyetlen év építkezés eredményeként a Rudas igazi fürdővárossá lett, olyan látványosság, ami az egész Duna-parti látványt felpeszdi-ti, mint a fürdőt kiszolgáló hévíz az ide betérők testét és lelkét. Az íves záródású, törtefehér homlokzatot a földszinten térdmagasság-

ból induló, széles sávablak, az emeleteken üvegkorlással határolt kilátóterasz futja körbe, legfelülre a törökfürdő kupolaformáját ismétlő boltívek alatt pazar panorámamedence is került. A homlokzat felületén kecsesen játszó, önmagába forduló *girih*-minta vibrál,



A girih-minta megsokszorozódása a víz- és üvegfelületek között a wellnessmedence körül

az iszlám kultúra geometrikus díszítésével rokon, sejtelmes és mégis puritán, részben szemérmesen kitarolja az utca látványából az üveg mögött fürdőzőket, részben fel is hívja a figyelmet: valami kivételes élményt rejt odabent.

És tényleg. A déli szárnyban épült ki a Rudas új wellnessrészlege. A földszinten két közepes méretű (gyógyvizes) és két merülőmedence, semleges tónusú térben, de élénk színű Zsolnay majolika-falikutakkal (az érzelmi hangsúlyok megteremtése mellett témájuk, a csavart szárvú

bárányfej kedves utalással hozza vissza az egykori Aranybárány fogadó emlékét), a különleges ásványi összetételű vízhez illeszkedő, és az egyes medencékhez hőfokok alapján hozzárendelt, változatos színvilágú mozaik burkolatokkal, eltolt medenceszintekkel, úgy, hogy a bent

A hajdani Aranybárány fogadót megidéző Zsolnay majolika-falikutak egyike



A Juventus-szárny megújult öltözője





Az uszodacsarnok, az étterem és a wellness-szárny Gellérthegy felőli homlokzatai

pihenők a Duna és a hegy felé is teljes panorámában gyönyörködhetnek. A belső térben, finom jelzésekkel, de ismét felbukkan a homlokzati *giri*-mintázat kristályképlete, alig érzékelhetően dinamizálja az összhátást, a wellnessbe érkező, sötétebb tónusú, izgalmasan barlangszerű folyosónak a medencékhez irányító világosabb oldalfalát. A medencetér fölött éttermet

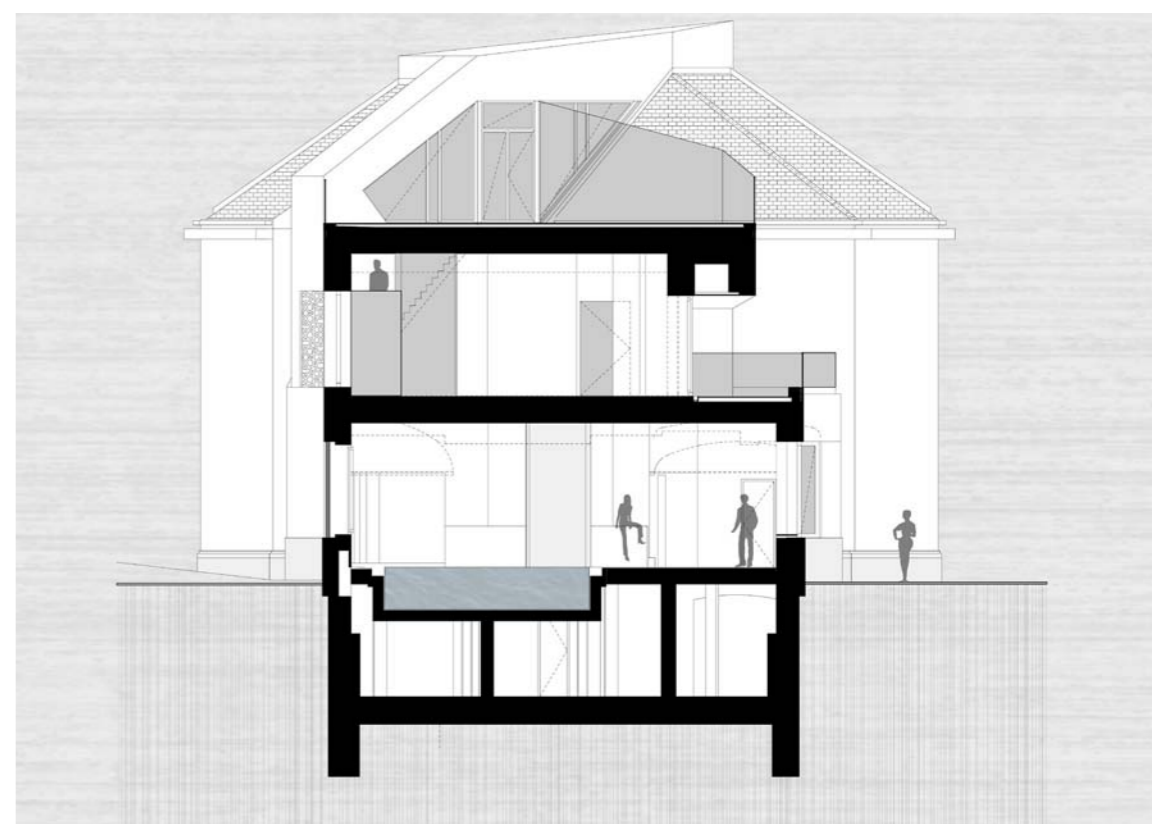
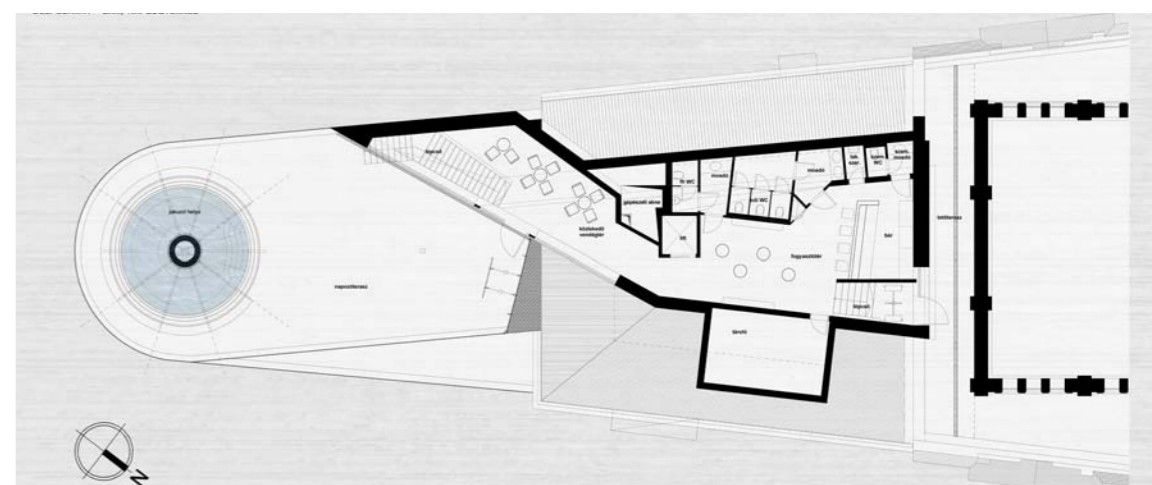
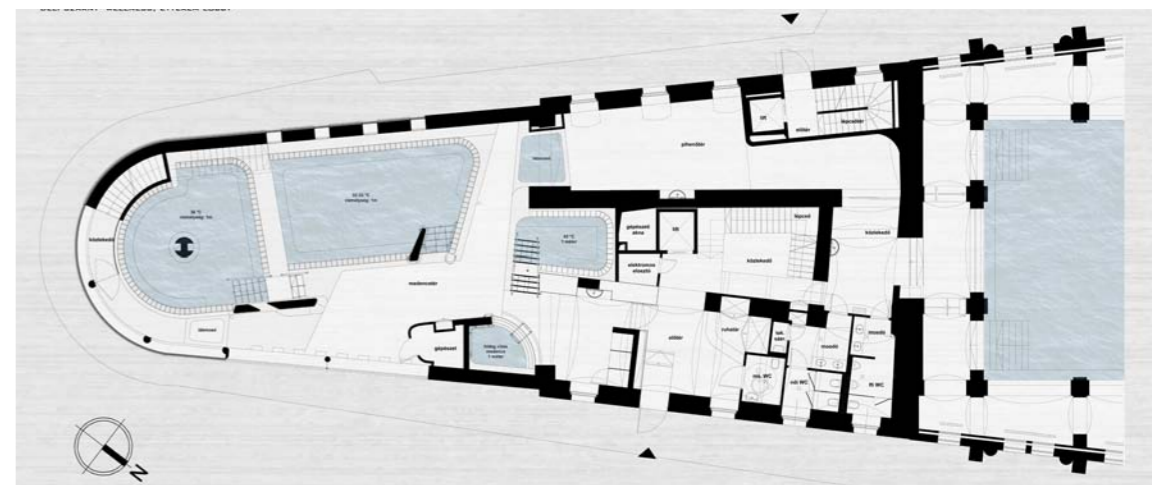
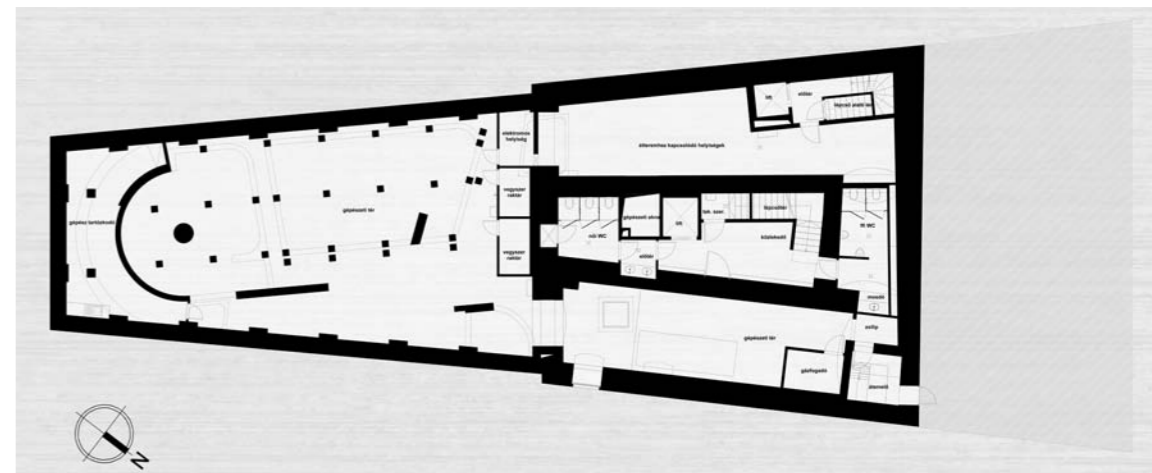
alakítottak ki, ami kívülről, az utcáról önálló bejárattal megközelíthető – belsőépítészetét sajnos nem a fürdőt tervező Vékony Péter és Medveczky Kazimir, hanem a bérlő ízlése alakította. Ennek köszönhető, hogy a nyolcvanas évek néhány igazán kínos pillanatát itt váratlanul ismét megkapjuk, az egyedileg lyuggatott székektől az álmennyezet negatív mintáiból

kivirító színes fénypásmáig, a vastkos oszlopot borító diszkógömb-villódzásig. De legalább ki lehet ülni a teraszra, a folyópart látványa sok mindent feledtet. A legfelső teraszra kijutva a vendég már mindent megbocsát, itt kiderül, hogy az utcáról szemrevételezett kupola alatt valóban meleg pezsgővíz várja, az édes élet legédesebb momentuma. Mögötte, a folyosó

bővületében egy kis bárt alakított ki a tervezői lelemény, ami közvetlenül az uszoda fölötti napozóteraszhoz kapcsolódik – nem kérdéses, hogy jövőre már ez lesz a város legkedveltebb nyáresti helyszíne.

A wellnessrészlegetől és az éttermi tömbtől az uszoda felé haladva, a belső térben még folyik az építkezés. Decemberre azonban itt, a korábbi

A tetőterasz kupolaíves panorámamedencéje





hulladéktereket ötletesen kihasználva, elkészül a kétszintes szaunavilág, ahol a klasszicista boltívek alatt gőzkabinok, jeges merülőmedencék, párafülkék, szaunák ritkán tapasztalt változatosága fogadja majd a vendégeket, a wellness-részben kibontott, emocionális és térbeli-szerkezeti hangsúlyokat hordozó színekonceptió itt még erőteljesebben érvényesül. Ide az uszodából már közvetlenül is fel lehet jutni, az előcsarnokon való áthaladás nélkül.

Egyáltalán, az új átalakítás megszüntette a Rudas előcsarnokában uralkodó káoszt, átláthatóvá tette a térkapcsolatok szövevényét. A bejáratától induló folyosón, a pénztár után egyértelműen szétválnak az irányok a nappali kórház, az uszoda, illetve a wellness felé. A közlekedőterek egyértelműbbek lettek, kis igazítások jól használhatóvá varázsolták a falakon belüli fürdőváros bonyolult világát. Új ruhát, stílusos megvilágítást kapott a kórházi szárny öltözőtere, a halványzöld árnyalatok révén fénytel telt még a külső világítástól elzárt folyosó is, visszafogott, letisztult részletek jellemzik a betegek terét. Az apró beavatkozásoktól, az egész kapcsolati rendszer átgondolásától, az uszoda-csarnok zavaró elemeinek elhagyásától és az első öltözőszint újraesztétizálásától felragyogott az egész komplexum.

Vezető tervező:

Vékony Péter (nirmana építésziroda Kft.)

Építész munkatárs:

Chvalla Diána (nirmana építésziroda Kft.)

Belsőépítész tervező:

Medveczky Kazimir (Medveczky & Gothárd Kft.)

Műemléki referens:

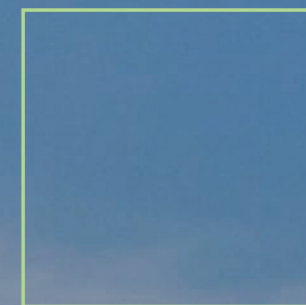
Muskovszkyné Janotti Judit

Az áthajló tetőidomok látványa a Gellérthegyről
Új kupola a budai Duna-parton



OCTOGON

ARCHITECTURE
& DESIGN



MELLÉKLET
2014/8.

Szerkesztette:

MOLNÁR SZILVIA,

MARTINKÓ JÓZSEF

Fotó:

BUJNOVSZKY TAMÁS

FELÉPÜLT A TŰSKECSARNOK

Mellékletünk a Nemzeti Sportközpontok támogatásával készült