



MAGYAROK SENCSENBEN

*Zobokiék építészeti
sikere Kínában*

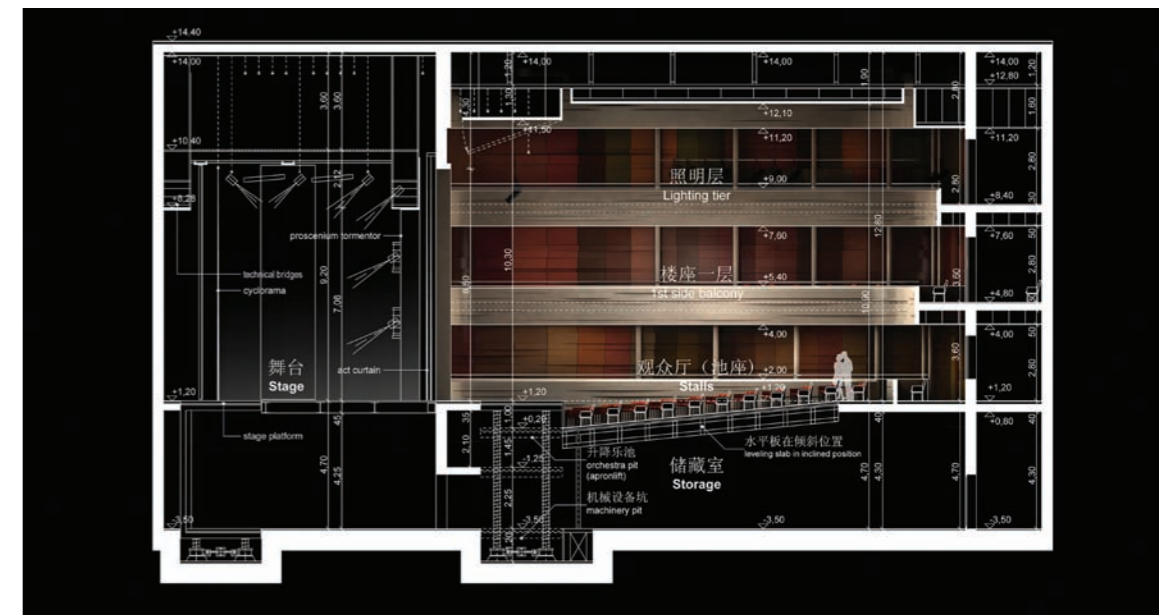
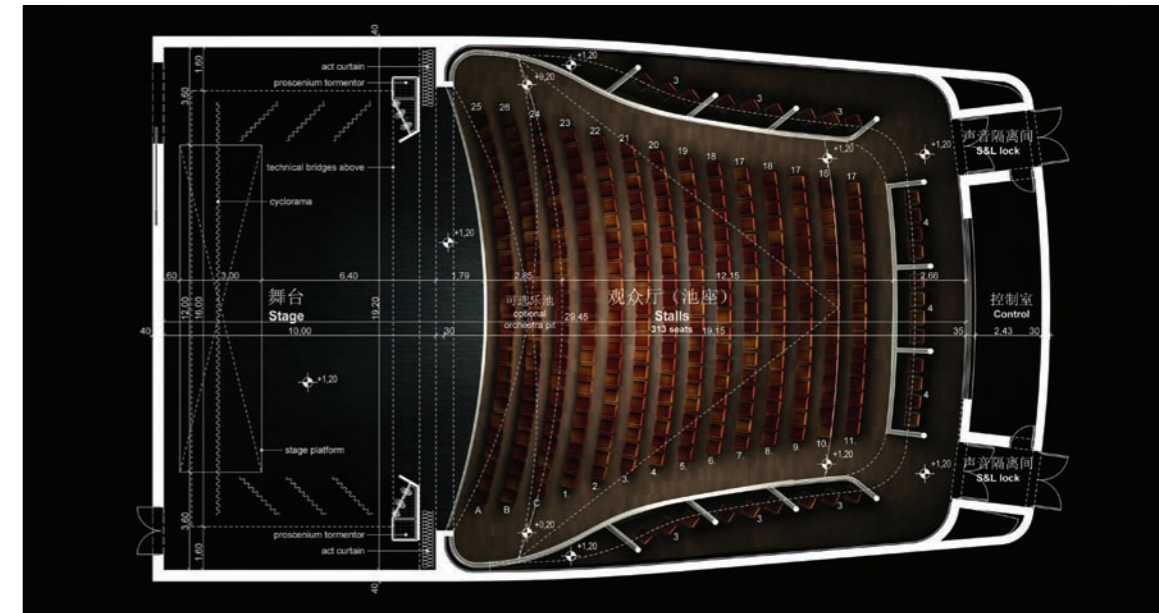
— Idén szeptember végén —
megnyílt a Hongkonggal határos,
16 milliós Sencsenben a Nanshan
Kulturális-, Sportközpont és
Művészeti Múzeum. A közel 40 ezer
négyzetméteres
komplexum Zoboki Gábor és
Demeter Nóra vezető tervezők
és munkatársaik tervei alapján épült fel.



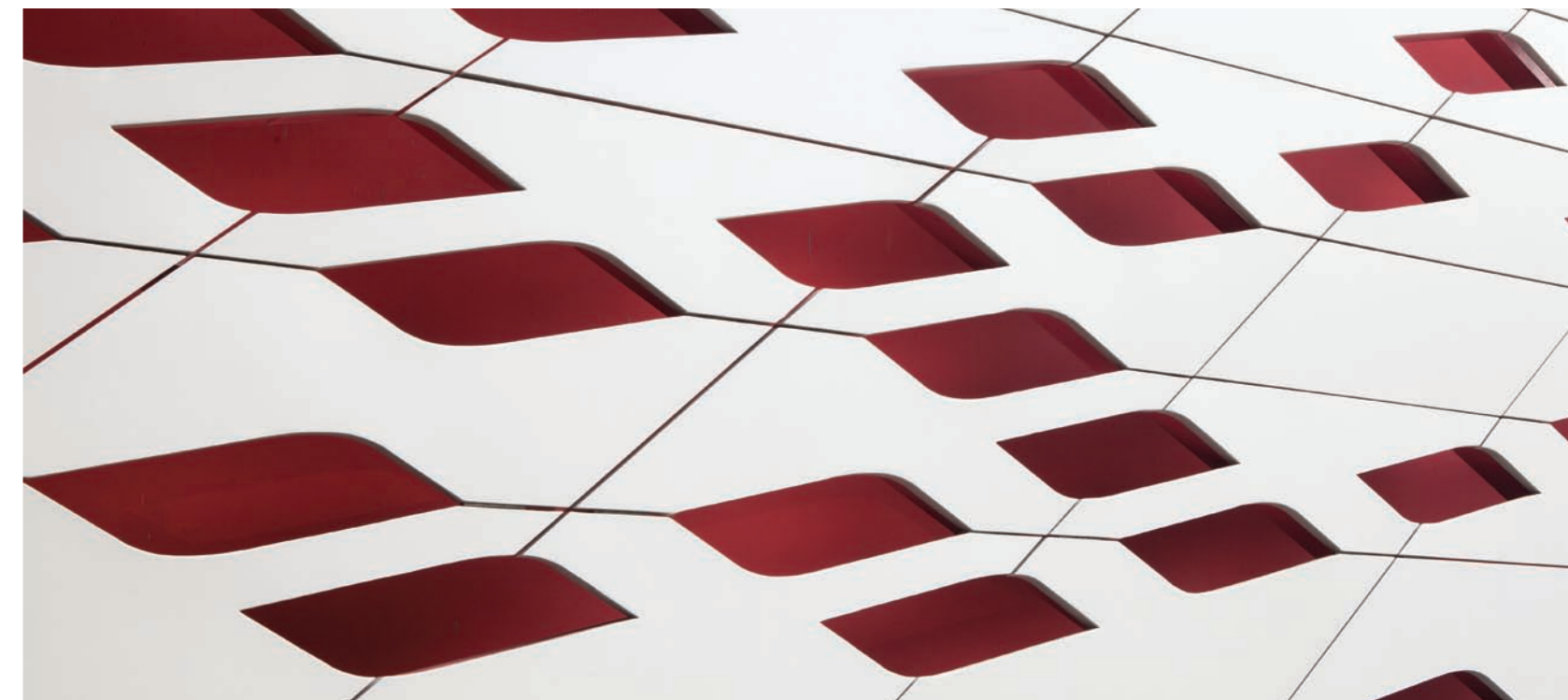
A Kulturális Központhoz uszoda és sportcsarnok csatlakozik, az együtttest egy szabadtéri színpad és egy már meglévő könyvtár zárja

Szöveg HAGYÓ ESZTER
Építész ZOBOKI GÁBOR DLA HABIL.,
 DEMETER NÓRA DLA
Fotó ZOBOKI-DEMETER ÉS TÁRSAI
 ÉPÍTÉSZIRODA, ZANG CHAO

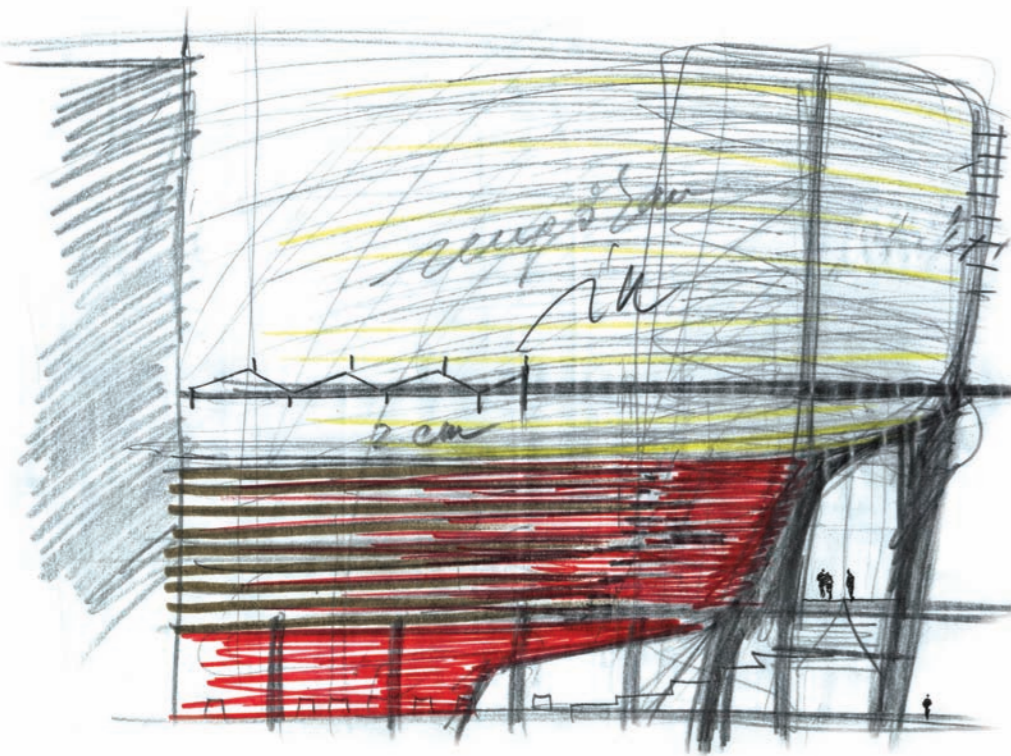
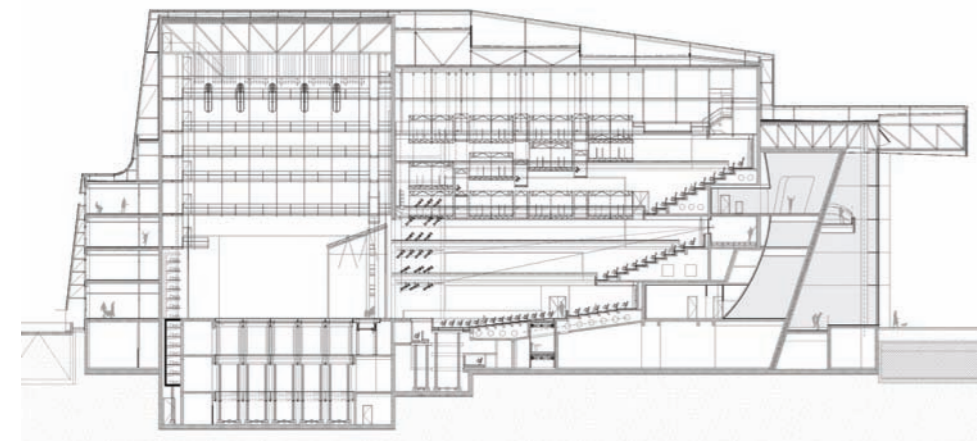
Régi történet, hogy a neves európai, angolszász-amerikai építészek szék-helyeiket áttették a prosperáló Arab-félsziget és Kína városaiba, részben új fejezetet nyitva ezzel a nyugati térfelelnek, hanem új nagyvárosok születtek, ezek között tarthatjuk számon Sencsent, elég csak abba belegondolnunk, hogy 40 évvel ezelőtt mindössze 20 ezer ember élt ott. A városokba áramlás üteme elképesztő arrafelé, ez a dinamizmus nyilván változatos léptékű létesítmények megépítését igényli. E már-már szédítő metamorfózis színterére érkezett meg a két vezető tervező, Zoboki Gábor és Demeter Nóra, a város polgármesterével megesett 2007-es budapesti találkozó után. A viziten ugyanis Liu úrra olyan nagy hatást tett a MűPá építészeti és technológiai színvonala, hogy először, mint belső-építészeti tanácsadót kérte fel a magyar építészeket a Nanshan Kulturális Központ létrehozásához. Alkotói megközelítésük miatt azonban szakértőkből hamarosan tervezők,



A 16 milliós metropolisban emberközeli helyet sikerült létrehozni



Kifinomult homlokzati felületalakítás



Sodró, nagyvonalú belsőépítészeti kialakítás ▶

majd az összes mérnöki tevékenységet is összefogó generáltervezők lettek (a gépészet, épületvillamosság, statika, környezettervezés szintén magyar mérnökök érdeme). A Sencsen főterén felépült épületegyüttes centrumát a budapesti MűPához hasonló Kulturális Központ adja, mellette kortárs művészeti múzeum épült. Ennek belsőépítészeti és homlokzati terveit szintén a magyar iroda dolgozta ki, emellett részt vett a kulturális intézményekhez csatlakozó uszoda és sportcsarnok kialakításában is (a kompozíciót egy szabadtéri színpad és egy már meglévő könyvtár zárja).

A Kulturális Központ szintjeit átfogja a nagy belmagasságú előcsarnok, amelyben a kínai opera vörös és kék maszkjai fogadják a betérőt, a különböző szinteket hófehér szalagszerű lépcsőfallal kísért nyitott lépcsőház köti össze. Több tízezer, egyedi alumíniumformából felépített, tetőket összefogó árnyékoló szerkezet határozza meg az épületegyüttes összképét. Belső térben építészeti és akusztikai bravúrt jelentett a süllyeszthető mennyezeti elemek megtervezése, ezek segítségével és az előszínpad technológiai gazdagságával többféle produkciót tud befogadni ugyanaz a tér. A dinamikus hullámzó karzat kialakítása és a vastag tömörfaburkolat pedig a terembe lépőknek egyedülálló vizuális élményt nyújt. Komoly feladatot jelentett az építészek számára az épület környezettudatossá formálása, mert a kínai építészetben erre általában kevesebb hangsúlyt fektetnek. A fenntarthatóságot szolgálják az épület tetején elhelyezett napkollektorok, valamint annak felismerése, hogy azt a hatalmas energiát, ami az ilyen óriási terek klimatizálásához kell, a töredékére lehet csökkenteni. A tervezők úgy vélik, a Nanshan Kulturális Központ az egész magyar építész- és mérnöktársadalom elismerése. "Benne van minden tudásunk a Műegyetemtől Kodály Zoltánig. Egyedisége, európaisága, léptéke és minősége hosszú évekig viszi jó hírünket Ázsiában is." – vallja Zoboki Gábor.

Megbízó:

Városi Építési Hivatal, Sencsen

Generáltervező:

ZOBOKI-DEMETER és Társai Építésziroda

Vezető tervezők:

Zoboki Gábor DLA habil., Demeter Nóra DLA

Projekt építészek:

Silvester Csaba, Turi Zoltán, Ország István

Építészek:

Szatmári Gábor, Rózsás László, Eröss János,

Böhler Péter, Hess Nóra, Finta Endre,

Rajnai Csaba, Borzák Richárd, Kakas László,

Tolnai Linda, Leits Miklós, Reppert Béla,

Savanyú Adrián, Jancsó Krisztián, Szokolay Béla,

Halmosi Erik, Kovács Eszter

Színháztechnológia:

Strack Lőrinc, Tompai Zsuzsa

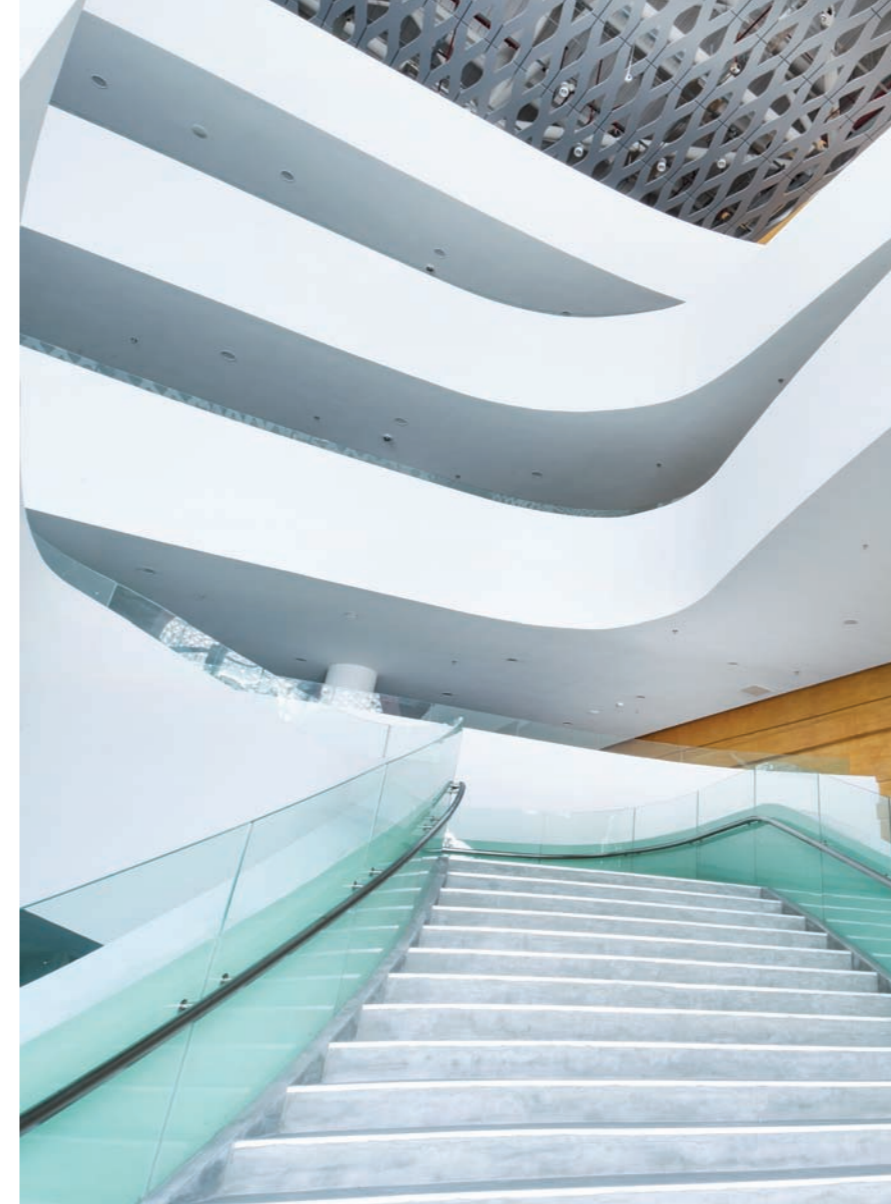
Kínai Partnereink:

Zhang Zhenzhou, Ding Wei, Chen Linshang (CCDI),

Bao Ying Dan, Mei Xiang Yang (SEDI)



A nyitott lépcsőház sálszerű kialakítása már-már Zoboki-védjegy



A tervezőknek sikerült meggyőzni a sencseni vezetőket, hogy a 3000 fős előadóterem helyett inkább 1400 főre redukálják a nézőhely-számot – egy jóval komplexebb technológiai háttérrel