

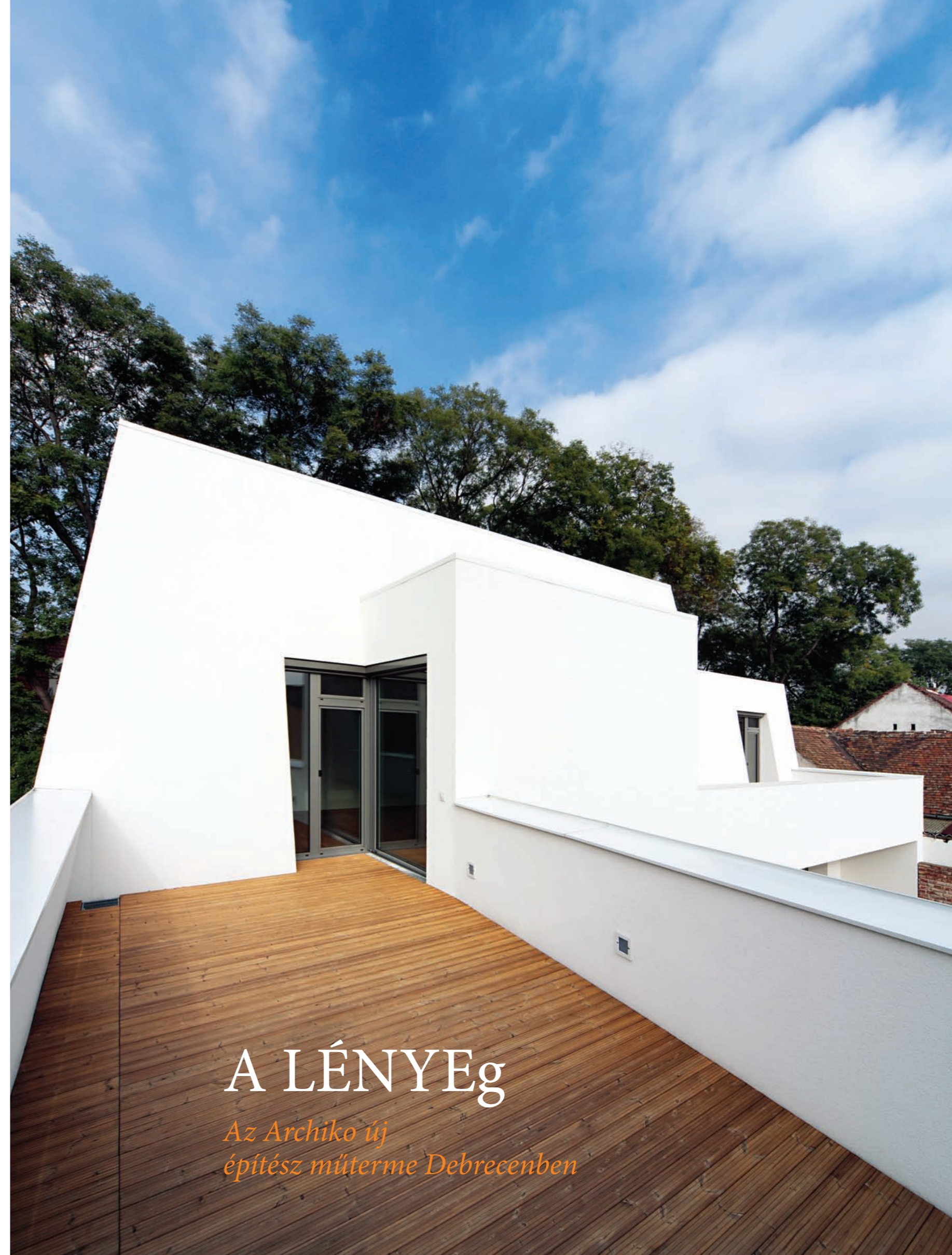
Hatalmas üvegfelület engedi be a természetes fényt az előszobába és a közlekedőbe



látványvilága, a beton pórusainak képe, a zsaluk illesztései, a kavicsok, kitorések megunthatatlan kompozíciót produkálnak. Ez a sík összeköti a belső tereket, miközben a belsőépítészeti formálásban, a bútorozásban puha és színes ellentétek jöhetnek létre. Olyan bravúrok, időtlen részletek, mint amilyen a konyhai elszívó mellé szervezett konyhai felülvilágító, vagy a kisgyermek lakrészének fürdőszobájában látható bevilágító – mind nagyszerű tervezői gegekként hatnak. A födém szerkezet szétterülő síkjának túlfutásai a ház egészének összképére hatással vannak. Ezt a síkot aztán olyan részletek egészítik ki, húzzák, feszítik még tovább, mint amilyen a terasz árnyékolójának fakerete.

Összességében mondható, hogy nagyon jól működő, az építészeti eszköztárából finoman merítő, barátságos atmoszférájú családi ház született. Nagy, magabiztos lépés ez újabb megbízások fel.

A kémény pillér egy erős vertikális ellentépként metszi át a tetősíkot



## A LÉNYEG

*Az Archiko új  
építész műterme Debrecenben*

Tagadhatatlan, hogy az építéskritika-írás kitüntetett pillanata,

amikor a kritikus olyan házról írhat,

amit a tárgyalt építész önmaga számára, otthonként, hajlékként, családi házként tervez. Az elmúlt években a magazin készítése során

több ilyen pillanat is adódott. Tükör által, homályosan.

Szöveg **MARTINKÓ JÓZSEF**  
Építész **KOVÁCS PÉTER DLA**  
Fotó **BUJNOVSZKY TAMÁS**

**K**ovács Péter debreceni építész legújabb épülete tulajdonképpen nem is illeszkedik a bevezetőben leírt műfajba. Nem családi házról van ugyanis szó, hanem az építész stúdiójáról, műterméről. A párhuzam annyiban mégis találó, amennyiben egy mélyen személyes, önreflexív, az építőművész szerepét a lehető legnagyobb árnyaltságban láttató, leíró alkotásról van szó. Mesélte, hogy a mostani lakásként és műteremként is használatos, ugyancsak saját tervezésű, Monti ezredes utcai otthonától egyetlen sarokra álló telek megvásárlásáról néhány óra alatt kellett döntenie. Ismerte a szomszédját, annak eladási szándékát, de szinte csak a mással megkötött üzlet előtti utolsó pillanatban merült fel, hogy miért is nem ő veszi meg az Ötmalom és



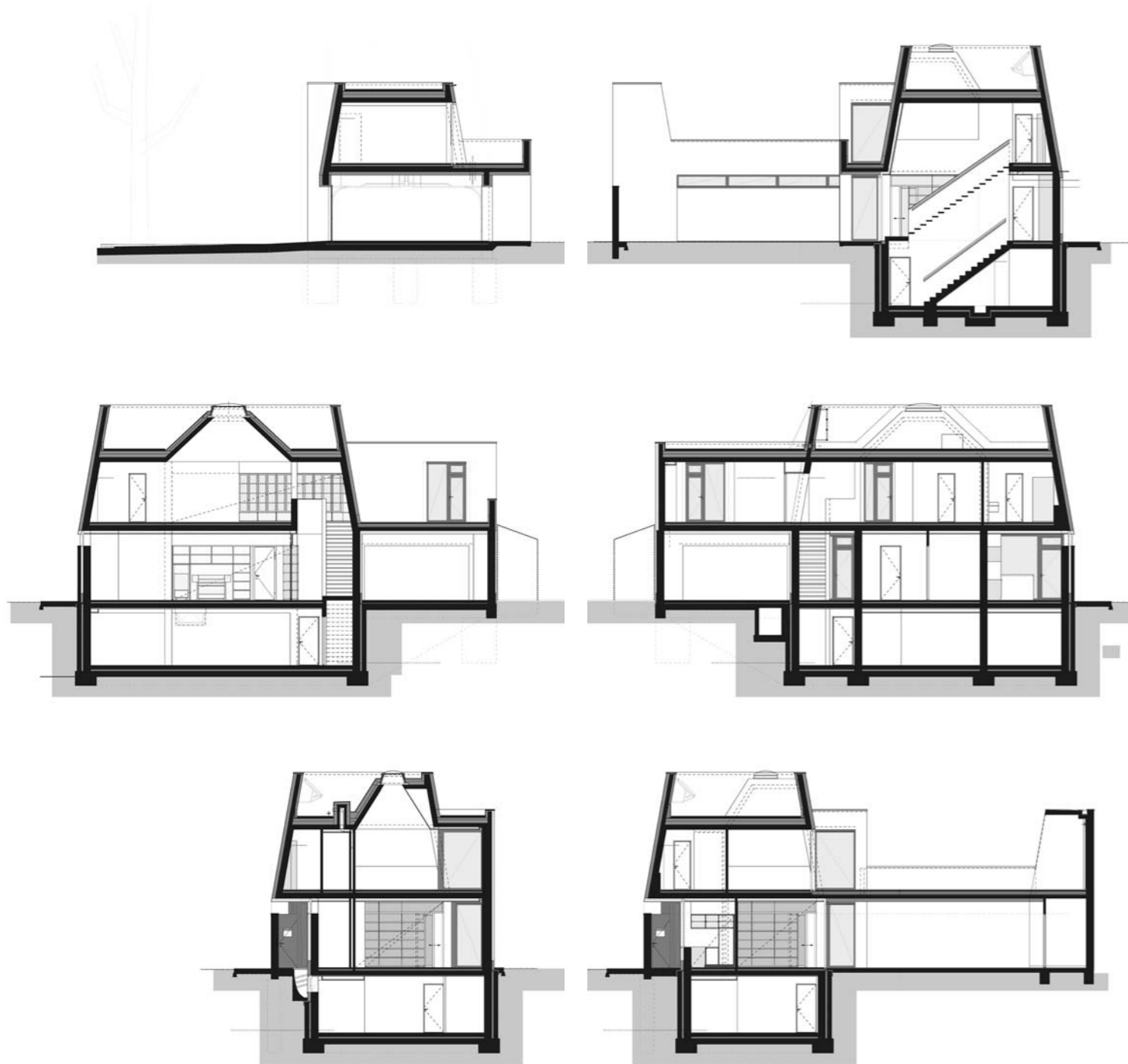
Az Ötmalom utcai fák lombjai keretezik a teraszfülke felőli látványt



Lőrinc pap utca sarkán álló ingatlant. Az építész nem mondja ki, de elbeszéléseéből érezhető, hogy minden racionális logikának ellentmondó döntést hozott ezzel, ami mögött inkább egy érzés, sem mint a józan számítás munkált. Hasonló, szinte sugalmazott ötletnek írja le azt is, ahogy a környező épületek és a helyszín papírmakettezése közben szinte önmagától kezdte elnyerni a sarokra épített ház a formáját. Első térbeli kísérletként, szinte a tökéletes, felépíthető végeredmény született így meg.

Sok mindent végig kellene ezzel a kifejezési móddal kapcsolatban gondolni. Először is a hely szellemét. Egy 1771-es, majd egy száz évvel későbbi, Debrecen térképen is azonosítható a telek helye. Ez a cívisváros szinte legősibb, megközelítően épen maradt városi szöveve,

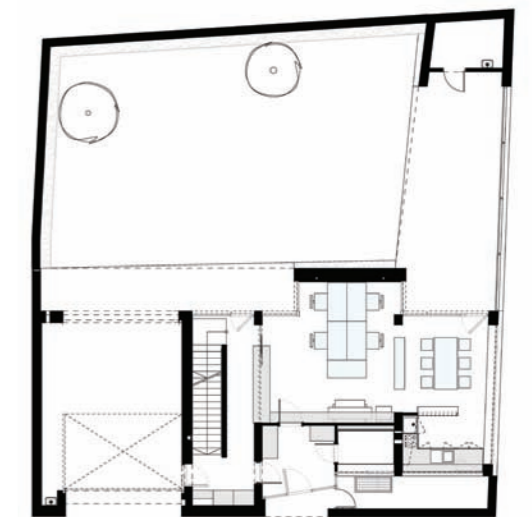
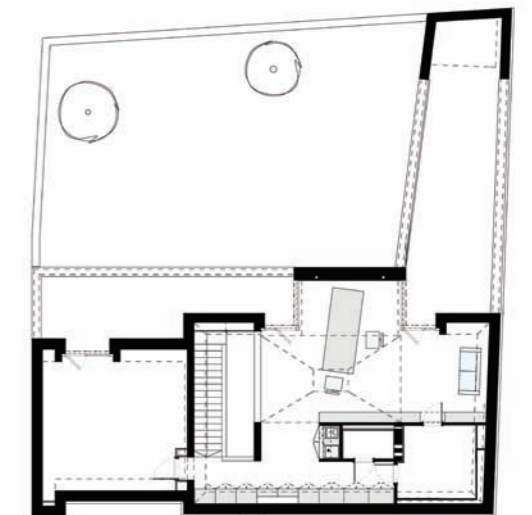
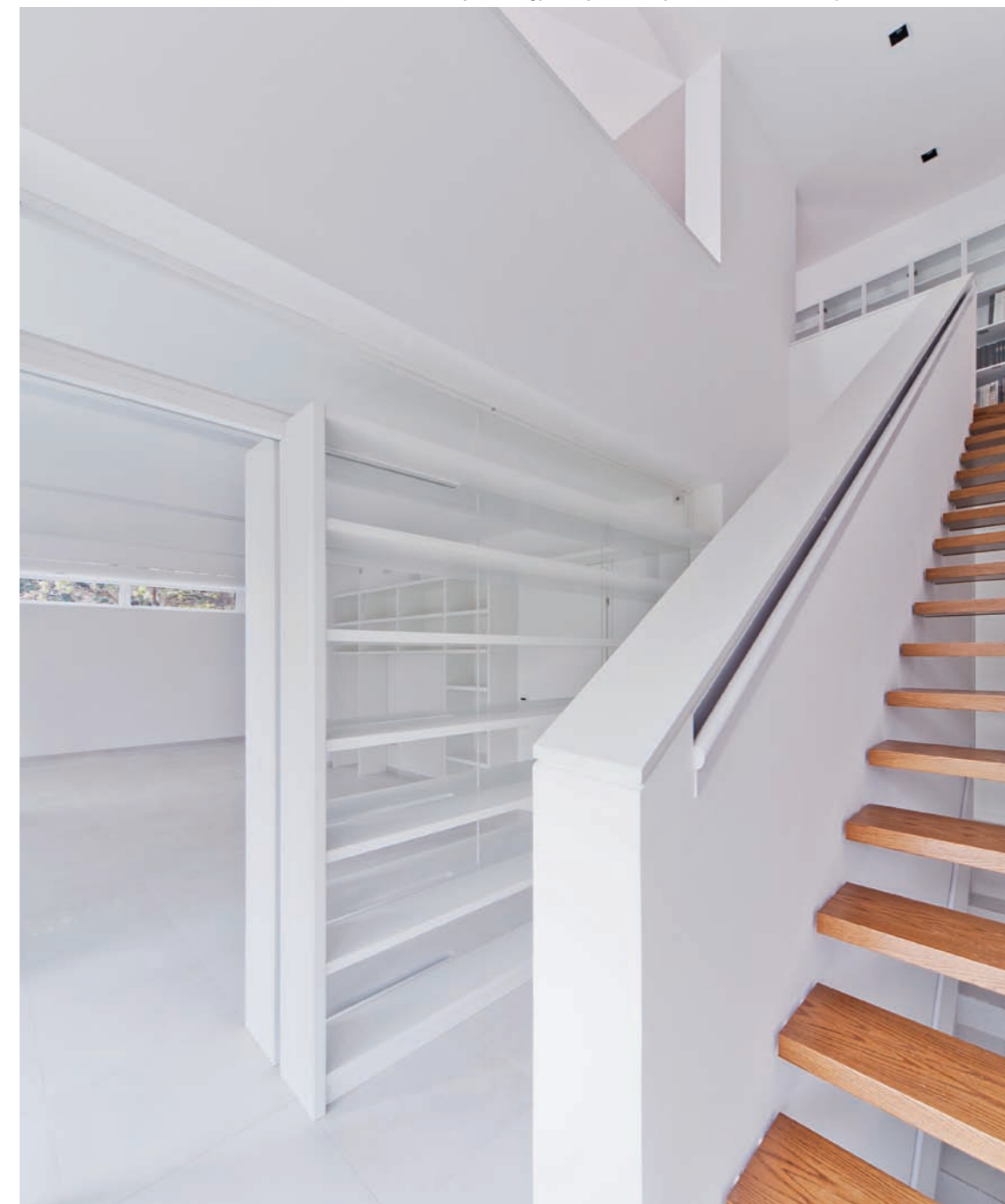
néhány utca csupán. Az új ház előtti érdekes szélesedésről, illetve az „ötmalom” névről az is tudható, hogy itt álltak azok a hatalmas kör alakú szárazalmok, amelyek rúdjaikhoz igavonókat kötöttek. Az itteni régi házak nagykapus, belsőkeres tipológiája most is a mezővárosi-polgári jelleg keveredését mutatja. Kovács Péter minden szomszédját, házukat jól ismeri. Érti ezeket az utcákat. Érti a léptéket, a miérteket, a hogyanokat. Erről a műleírásban így fogalmaz: „A telek az Ötmalom utca felől nagyon markáns, 2,35 m magas sarkon beforduló kerítéssel zárt. A kerítés jelenléte a telek történeti identitását és egyediségét is biztosítja. A mállott vakolat alatt felsejlő téglák (a téglák a járdaburkolatban is megjelenik) nem csak a régi építőanyagot mutatják meg, hanem egyfajta időutazást indukálnak.



Az eredeti beépítést övező téglakerítés az új háznál is meghatározó elem



A kertben állva látszik, hogy a szomszéd házak cseréptetői is a kompozíció részei  
A földszinti munkateret és a közlekedőt a polc és egy tolóajtó választja el. Háttérben teakonyha





Az emeletre és az pincészintre vezető lépcső

Építész tervező:  
**Kovács Péter DLA (Archiko Kft.)**  
 Építész munkatársak:  
**Hajdú Barna, Kazamér György**  
 Statikus tervező:  
**Dezső Zsigmond**  
 Épületgépész tervező:  
**Bodó Béla**  
 Elektromos tervező:  
**Nagy Zsolt**  
 Közlekedés tervező:  
**Tarcsai László**

A felső irodai tér kupolája, ahol a felülvilágítót éjszaka különleges megvilágítás emeli ki



Utalnak a régi házak – mai társasházias architektúrát megelőző – kevésnyílásos képleteire, amikor még csak a falak és a tetők játéka dominált. A kerítés ráadásul nem magában áll, hanem a nemrég elhunyt fotóművész, Hapák József telkén is a beépítés hangulatát meghatározó jellegzetesség. A másik erős elem a háttérben megjelenő Petz Samu által tervezett Vöröstemplom tornya. A harmadik nagyon erős elem, a fák jelenléte. Összességében megállapítható, hogy a hely megfajtése terén a tervezést motiváló kulcsszavak: a téglakerítés, a templomtorny, a fák.”

Kézenfekvő, hogy a saját ház, saját megrendelő-tervező viszonyt feltételez. „Álmomban két macska voltam és játszottam egymással.” Ez a helyzet egyaránt szól az önismeretről, a kifejezés szabadságáról, önfegyelmről és belső vívódásokról, vágyakról és korlátokról. Általában felszabadító érzés lehet. Mióta építészetről írok, talán sohasem gondoltam végig az „ars poetica” fogalom érvényességét az építészeti alkotásokkal kapcsolatban - eredetileg, az irodalomban a költészetéről magáról szóló elmélkedésre használják. Kovács Péter műtermét ilyen





A teraszok alkonyati látványa

értelemben olyan építészeti alkotásnak fogom fel, ami az alkotó számára az építéset egészéről és lényegéről szól. Ebből a perspektívából érthető, ha a hangsúlyos, zárt síkokból szervezett tetőidom láttán, Eduardo Souto de Moura klasszikus alkotása, a *Casa das Histórias Paula*

Régi kaput idéz a mindkét oldalán kinyitható garázs



*Rego* is eszünkbe jut. Kovács a közös pontot keresi, ami a világ összes számára fontos építésével összeköti, ami közös lényegük.

Így a karakteres sarokház, aminek belső teraszairól, kertjéből szinte tüdönkbe szívhatjuk a környező öreg házak mállott húsának, mohos

cserepeinek párálló múltját, egyfajta házfornájú szoborrá lényegül át. Tiszta, hófehér belső tereiben járva az építészeti mesterség birodalmába, belső rétegeibe kapunk beavatást. Kovács Péter tökéletes, lírai formában beszél mindarról, amit az építészet kapcsán mondani lehet.

# VISSZATÉRÉS A GYÖKEREKHEZ

*Néhány szóban a természetes szellőztetésről*

**Az** épületgépészeti rendszerek bemutatása gyakran kezdődik a „már az ókori rómaiak is...” felvezetéssel. A megfelelő belső légállapot előállítására, az elhasznált levegő cseréjére a ventilátor (légcsvár) „feltalálása” előtt nem is volt más lehetőség (a rabszolgák által mozgatott pálmaleveleket leszámítva) mint a természetes szellőzés. Az építés fejlődése során, más lehetőség hiányában, sikerült a természetes (szabadáramlású, gravitációs) szellőzést megfelelő elemek (kürtők, szellőztető csatornák) és a nyílászárók alkalmazásával viszonylag jól megoldani. Szintén ezt a célt szolgálták a méretes belső terek, melyek a nagy légtömegek miatt jó tartalékot biztosítottak a használt, szennyezett levegő felhígítására, hogy a lehetségeshez képest a belső légállapot megfelelő legyen. Az épületgépészet fejlődésével a mesterséges (ventilátoros) szellőzés nagy előrelépést jelentett, különösen a szabályozástechnika területén történt fejlesztésekkel kiegészülve. Ma már a technikai lehetőségek szinte korlátlanok, csak pénz kérdése, hogy bármilyen belső térben a kívánt légállapotot megteremthessük. Az energetikai, üzemeltetési szempontok előtérbe kerülése miatt azonban ismét kezdjük felfedezni a természetes szellőztetés lehetőségét és előnyeit.

A természetes szellőztetés sajnos nem alkalmazható minden esetben és főleg nem bármely időjárási viszonyok közepette. Az év nagy részében azonban mégis részben vagy teljes egészében mellőzhető a mesterséges szellőztetés üzemeltetése és megoldásként rendelkezésünkre áll még az ún. hibrid szellőztetés, amikor csak a levegő bejuttatását (vagy kijuttatását) oldjuk meg ventilátorok segítségével és az elhasznált levegő természetes úton, segédenergia felhasználása nélkül távozik. A természetes szellőztetés alkalmazása csökkenti a beruházási költséget és nagymértékben hozzájárul az energia-megtakarítási célok, törekvések eléréséhez, annak minden járulékos hasznával (jóval alacsonyabb energiaköltség, alacsonyabb energiafelhasználás, környezetvédelem, fenntartható fejlődés stb.) együtt.



Az ESSMANN a hagyományos termékek (felülvilágítók, hő- és füstelvezető rendszerek) mellett úttörő módon az elsők között kezdett el foglalkozni a természetes szellőztető rendszerek tervezésével, telepítésével. Ez egyrészt a teljes körű termékpallettának köszönhető, hiszen a füstkupolák és sávfelülvilágítók mellett megtalálhatók kínálatunkban a közepen felnyíló kupolák, lamellás szellőzők (üveg, cellás polikarbonát vagy fémlamella lamellákkal), esőben is szellőztetésre alkalmas tetőfelépítmények, homlokzatba építhető nyílászárnyak valamint a nyitáshoz szükséges nyitómotorok, sőt a szabályozott szellőztetés megvalósításához szükséges programozható vezérlések és érzékelők. Azért, hogy a szellőztetési feladatokat teljes körűen meg tudjuk oldani, kínálunk még tetőventilátorokat, légkezelőket, roof-top berendezéseket, füstelszívó ventilátorokat, légcsvarna rendszereket és minden egyéb, a szellőztetőrendszer felépítéséhez szükséges elemet.

Mivel a természetes szellőztető rendszerek tervezése néha nehézségeket okoz, ezért szak-

tanácsadással, koncepciótervek kidolgozásával is állunk vevőink rendelkezésére.

Fejlesztésünk másik fő célja, a termékek hőszigetelő képességének javítása. Nyílászáróink már akár 0,7 W/(m<sup>2</sup>K) U értékkel is elérhetőek (kivétel a függően). Szintén nagy előrelépés történt a termékek külső képének vonatkozásában. Esztétikus formájú és kivitelű lamellás szellőzőink és a Comfort Plus kupolák minden korlátozás nélkül illeszkednek az igényes lakóhelyi, irodai, közintézményi, szállodai, kereskedelmi környezetbe és nem ütnek el az épület homlokzatába beépített többi elemről.

**ESSMANN**  
▲ FÉNY ● LEVEGŐ ■ BIZTONSÁG

Cél: alkalmazzunk természetes szellőztetést, ahol lehetséges, mesterséges szellőztetést, ahol szükséges.

[www.essmann.hu](http://www.essmann.hu) [www.naturalvent.net](http://www.naturalvent.net) [www.essmann-aerotech.com](http://www.essmann-aerotech.com)