



ÉLETRE KELTETT MÚLT

Interjú Bognár Árpáddal, a Swietelsky Magyarország Kft. ügyvezető igazgatójával



Farsang Barbara: A Várkert Bazár rekonstrukciójának egyik fontos célkitűzése a műemléki értékek fokozott védelme mellett, egy olyan komplex épülethasznosítás megvalósítása, amely a múlt és jelen emlékeit egyszerre kelti életre. Milyen kulturális szolgáltatásokkal bővült az eredeti koncepció? A Várkert Bazár fejlesztése a műemléki rekonstrukción túl, egy történelmi hagyományokra épülő, ugyanakkor új funkciókkal bővülő, önmagában is működőképes, modern, városi rendszer megteremtése. A beruházás szerves eleme a térfelszín alatti bővítés, amelynek 17 000 négyzetméter beépített összterületű komplexuma a meglévő épületek rendeltetésének kiegészítésére, korszerűsítésére szolgál. Ez az új multifunkcionális épület alapvetően közösségi funkciót lát el, hiszen egyrészt a középpontjában helyezkedik el a kulturális és egyéb

művészeti programoknak helyet biztosító modern rendezvényterem, másrészt a személygépkocsival érkező látogatói forgalom parkolását oldja meg három szinten.

Az épületegyüttes kiemelt értéket képvisel: 1987-ben a Duna-part részeként világörökségi címet kapott, 1996-ban pedig a World Monuments Watch a világ legveszélyeztetettebb műemlékei közé sorolta. A több évtizedes elhanyagottság után, milyen állapotok uralkodtak a kivitelezés megkezdésekor?

Sajnos siralmas körülmények fogadtak minket. Már a korabeli technológiák hiányosságai is a Várkert általános állagának idő előtti romlásához vezettek. Majd túlélve a történelem viharait, háborús károkat, az átépítéseket, átalakításokat, illetve a legendás „Ifipark” utolsó koncertközönsége által okozott károkat, viszonylag eredeti formájában maradt fent az együttes, amit az Ifipark bezárása után lényegében lezártak. Hányattatott sorsát jól jellemzi, hogy funkcióját tekintve szinte soha nem tölthette be azt a fontos kulturális és városképi szerepkört, amit eredetileg ennek a Vigadóval szemközti helyszínnek szántak. Boltjai sorra bezártak, a testőrpalota épületéről pedig hamar kiderült, hogy elképzelt funkciójára alkalmatlan.

A rekonstrukció során elsődleges szempont volt, hogy az épület legapróbb részleteit is megőrizzék és helyreállítsák. Milyen dokumentumok szolgáltak ehhez alapul?

Ybl Miklós rendkívül részletező, precíz kidolgozású terveiből, minden apróbb építészeti mozzanat felidézhető volt, azonban azért, hogy a korabeli technológiák hiányosságait kiküszöböljük, a felújítás végleges tervei csak részben alapultak ezeken. Egyébként a Budapesti

Levéltárban őrzik azokat a dokumentumokat, amelyekből világosan kiderül, hogy a Várkert Bazár kivitelezési munkálatainak a magyar iparos társadalom színe-jáva dolgozhatott, s az építkezés az akkori munkanélküliség enyhítésével munkát biztosított a lakosság egy részének is. Az Ybl kézjegyével ellátott tervrajzokat a KÖZTI Zrt. építész tervezői (vezető tervezők: *Potzner Ferenc és Pottyondy Péter – szerk.*) kutatásai során a Kiscelli Múzeum irattárában tudták fellelni, ám a rekonstrukció célja a korhű épületek mellett, a műemlékekkel harmonizáló új tömegek kialakítása lett.

A területi adottságok miatt a beruházás szerves részét adta a régészeti előkészítés és a kapcsolódó ásatások sora is. Az építkezés földmunkálati szakaszában rengeteg különleges lelet került elő.

Igen, sokkal több régészeti leletet találtunk, mint amennyivel kezdetben kalkulálni lehetett. A feltárások során például egy Zsigmond-kori városfal romjait, teljes utca- és pincesorokat, valamint török kori városrészek maradványait is megtalálták a szakemberek. A régészek munkáját egyébként már a kezdetektől nagy teljesítményű mélyépítési munkagépek segítették, ezek használata jelentősen fel is gyorsította az ásatásokat. Kár lett volna, ha a gondatlan kivitelezés miatt ezek a leletek eltűnnek, így a feszített ütemterv ellenére is minden lehetőség és időt rászántunk az archeológiai feltárások biztosítására.

A régészeti ásatásokon túl, előfordult nem várt esemény, olyan, amely megnehezítette vagy esetleg módosította is a kivitelezőket?

Az építkezés során ügyelni kellett az Ybl Miklós által tervezett műemlék épületek épségére és stabilitására, így egyszerre kellett megoldani az épület hidrogeológiai megfelelő és indokolt szivárgó rendszerének kiépítését, valamint a függőleges és vízszintes terheket elviselni képes lemezalapot, amely többek között hozzájárult a későbbi továbbépíthetőséghez. A földkiemelés ütemével párhuzamosan, nagy teljesítményű fúrógépekkel készítettük el a cölöpök állékonyságát biztosító feszített talajhorgonyok furatait. Ezek a talajhorgonyok segítettek, hogy



A legtöbb szobrot, vízköpőt, sgraffitót, falképet fotók alapján rekonstruálták

a cölöpök „elviseljék” a hegy által kifejtett hatalmas nyomásokat. Egyébként a Várkert Bazár déli végpontján álló palota alapozásának megtámasztása igazi kihívás, külön elismerést érdemlő, sikeresen véghezvitt mérnöki feladat volt. A térfelszín alatti bővítés során a terület alatti rétegek is folyamatos meglepetéseket okoztak, mert a talajmechanikában jelzett föld helyett, bizonyos helyeken olyan kemény márgás agyagkőzeteket találtunk, amelyek a földmunkás módszerek mellett, bányászati technológiák alkalmazását is igényelték. Az átalakítás alatt szembesülnünk kellett egy másik problémával is: a fennmaradt műemlékek alaposabb vizsgálatánál kiderült, hogy az épületek mindegyikében – pincétől a padlásig – az egyik legveszélyesebb gombafajta tenyészik. A könnyező házigomba (*Serpula lacrymans*), amely a budapesti pincék szinte mindegyikében felfedezhető, nemcsak a faszervezeteket pusztította és roncsolta, de elképesztő kártékonyására jellemző, hogy még a követ is lassanként felemészti. Bármilyen más bontási folyamat előtt, az összes épületrész valamennyi szintjén a teljes gombamentesítést és spórátlanítást is el kellett végeznünk. A művellet aprólékossága és időigényessége sajnos szintén jelentősen megakasztotta a munkák lendületét.

Milyen jelentőséggel bír a Várkert Bazár rehabilitációja a Swietelsky Magyarország Kft. életében?

Összességében mondhatom, hogy több volt ez a munka számunkra, és természetesen most is több egy egyszerű megrendelésnél, amit megpróbálunk kivitelezőként a legjobban teljesíteni. Egy ilyen volumenű projekt ritkán adatik meg az ember életében, és ha a presztízszünket, híúságunkat nem legyezgette volna, akkor valószínűleg a szűkös határidők miatt nem vállalnánk el. A sikeres megoldást a tervezőink, mérnökeink, kiváló szakembereink tapasztalata adta, így tudtuk régi fényében életre kelteni a múltat, amely évtizedes kóalmából ébredhetett fel. És hozzátenni a jövőt, amely a Várkert Bazár eredeti műemléki egységéhez hozzásimuló új, multifunkcionális elgondolás. Az ihletet a régi adta, mégis valami teljesen új születhetett.

KIBONTANI EGY RÉGI SZÉPSÉGET

A Várkert Bazár rekonstrukciója belülről nézve



AZ ÁLLANDÓ SAJTÓVISSZHANG KÍSÉRTE VÁRKERT BAZÁR BERUHÁZÁS HÁTTÉRÉBEN IGEN ÖSSZETETT ÉS HATALMAS VOLUMENŰ KIVITELEZÉSI FELADATOT KELLETT, RENDKÍVÜL SZOROS HATÁRIDŐVEL MEGOLDANI. A MŰHELYTITKOKRÓL BARNA ÁGNESZT, A PROJEKT FŐ-ÉPÍTÉSVEZETŐJÉT BÁN DÁVID KÉRDEZTE.

Kérem, mesélje el, hogy milyen területen kezdtek el eredetileg dolgozni?
Eredetileg az Öntőház lépcsőtől kezdve, a Lánchíd utca vonalában végig, majd a Semmelweis Orvostörténeti Múzeum mögött induló mélygarázs lejárata által határolt területen kezdtük meg a kivitelezést. A Vár irányában pedig az a kortinafal tartozott még a területhez, amely régebben vízholdó lépcső volt és a Budapesti Történeti

Múzeum korábban zárt, most megnyíló udvarához vezet. A fal tetején kialakítottunk egy, a már meglévő másik kortinafaléhoz hasonló kilátóteraszt, amelyre az Immaculata Társaság magánkezdeményezésből emelte a Mária-anya című szobrot (*szobrász: Mátyássy László, építési engedélyezési terv: Váncza László – szerk.*). A Lánchíd utca jelenleg is folyó felújítása nem ennek a projektnek a része.

Ki volt pontosan a megrendelő a projektben?

Egyrészt az I. kerületi Önkormányzat, másrészt a Várgondnokság. Mindkét megrendelőnk Európai Uniósi pályázatokon nyert forrásokat a felújításhoz. Az I. kerület közlekedésfejlesztésre, aminek a lényege az volt, hogy a Lánchíd utcától a Várig akadálymentes útvonalakat hozzanak létre, beleértve a Várkert Bazár területét is. Ez több lépcsőben kialakított liftrendszerrel jött létre – valamint a mozgólépcső és a mélygarázs létrehozása is ennek a közlekedésfejlesztésnek a része volt. A Várgondnokság pedig az épületek hasznosítására kapott uniós támogatást.

Az épületeket milyen funkciókra tervezték? A leendő igényeket önök mennyire ismerték?

Úgy kaptuk meg a területet, hogy tudtuk, itt egy nagy, különböző eseményekhez rugalmasan használható rendezvényteremnek, valamint számos kiállítási és üzemeltetési térnek kell létrejönnie. Ez utóbbiakra akkor még nem volt meg a külső üzemeltető, így a pontos igényeket nem ismertük. A déli pavilonsorra cukrászdát, a két palotába kiállítótereket terveztek, a legfelső szintekre pedig irodákat.

Mennyire szorította önöket az idő?

Már az elején, amikor elkészítettük a kivitelezési ütemtervet, érezhető volt, hogy igen szoros határidőkkel kell számolnunk. De tapasztalatból tudtuk, műemlék épület esetében elképzelhetetlen, hogy váratlan események ne lassítsák az eredeti ütemezést. Ez természetesen itt sem volt másként. Így például a lépcsőpavilonok hátsó fele annyira sérült volt, hogy jóformán teljesen hiányzott. Ezen kívül találtunk a tervben nem szereplő helyiségeket, a lépcsőpavilon alatt teljesen új szintet is, az Erzsébet lépcső alatt fűtőalagutakat, amelyekről kiderült, hogy annak idején innen oldották meg a lépcsőházak fűtését.

Milyen eredeti tervekől tudtak kiindulni?

A KÖZTI Zrt. mint generáltervező időben felkutatta a Kiscelli Múzeumban az Ybl-féle eredeti terveket, de azok sok helyen hiányosak voltak. Az is lehet, hogy maga Ybl nem követte le az újabb rajzokon az építés során eszközölt módosítások mindegyikét. Emellett azt is kiindulási alapnak gondoltuk, hogy a Bazár mögötti domboldal földrétegét anno Yblék is már alaposan megbolygatták, így nem nagyon számíthatunk régészeti leletekre. Nagy meglepetésünkre azonban kiderült, hogy Ybl valószínűleg nagyon ügyes statikus volt, mert csak egy egészen keskeny szakaszt mozgatót meg. Épp ezért a földmunka során régészeti megfigyelést végző Budapesti Történeti Múzeum kollégái meglepően sok mindent, többek között összefüggő barokk pincesor, értékes Árpád-kori leleteket találtak. Az Öntőház udvarban pedig – amely majd gasztrokulturális központ lesz – török kori szemetesgödörre bukkantak. A régészek szerint ezt eredetileg kútnak áshatták, de mivel vizet nem találtak benne, így teletömködték a maguk szemével, a kályhacsempétől a kerámiákon át egészen a hajcsatokig. A másik nem várt meglepetést a kőzet okozta. Az előzetes vizsgálatokhoz képest jóval vékonyabb volt a használható felszíni földréteg – amit a kerthez kívántunk visszaforgatni –, viszont annál keményebb kőzettel találtuk szembe magunkat. Napokra elakadtunk, különböző robbantási szakértőket hívtunk ki, de a Vár és a műemlék épületsor közelsége mindenkit elriasztott. Végül speciális bányászati technológiával sikerült megoldást találnunk. Ezekre az eseményekre nem lehetett előre felkészülni és az idő egyébként is szűkre volt szabva.

És mit találtak a műemlék épületekben?

Erre azért már jobban fel voltunk készülve, egyes problémákat ismertünk előre. Építész kollégákkal konzultáltunk, hogy mi vezethetett az épület ilyen mértékű lepusztulásához. Ez részben abból eredt, hogy a Várbazár eredetileg sem találta meg a funkcióját, igazából sosem lakták be, másrészt pedig Ybl korában nem volt megoldott a szigetelés. Épp ezért nem is tudtak megfelelően üzleteket kialakítani, mert nedvesedett, dohosodott minden. Ezzel azért meg kellett küzdenünk.



Mit tudtak megtartani az eredeti, helyben található anyagokból?

A paloták leromlott állapota miatt az előzetes bejárásokon nem tudtunk mindenrovára bejutni, ezért sokszor csak következtetni tudtunk. A fő gondot az okozta, hogy a kiírásban az szerepelt, ahol lehet, ott restauráljuk és tartjuk meg az eredeti belső tereket, csak végső esetben gyártassuk le újból a parkettát vagy a nyílászárókat. Kivitelezőként azonban nekünk sokéves garanciát kell vállalnunk az épületre, így nem volt megengedhető, hogy a leromlott állagú, régi anyagokat vegyítsük az új toldalékokkal. Ezért úgy döntöttünk, hogy az élő anyagokat, többek között a fát, mindenképpen lecseréljük. A bontásnál ez be is igazolódott, mert hatalmas kiterjedésű gombatelepeket találtunk.

És mi volt a helyzet az épületplasztikák, szobrok rekonstrukciójával?

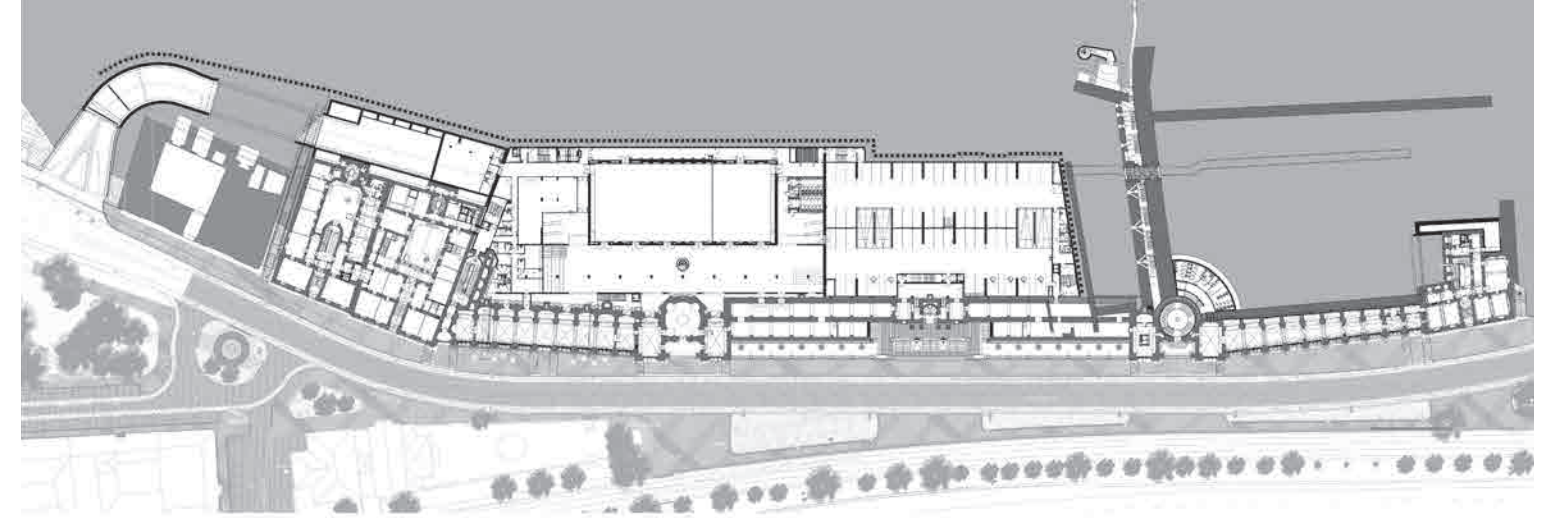
Az nagyjából jól felmérhető volt, hogy mik szorulnak cserére, kiegészítésre, mik a hiányzó elemek. A legnagyobb kihívást a lépcsőpavilon rekonstrukciója jelentette. Ezt Ybl tervei alapján állítottuk vissza és nem volt egyszerű szakértőt találni ehhez a munkához, illetve olyan repedésmentes követ, amely esztétikailag még az építész számára is megfelel, s amiből visszaépíthettük ezt a torzóban megmaradt konzolos, lebegő lépcsősört. A legtöbb szobrot, vízköpőt, sgraffitót, falképet fotók alapján rekonstruáltuk.

A kivitelezés szempontjából mekkora kihívást jelentett ez a projekt?

Az, hogy műemlék épülettel dolgoztunk, önmagában nem volt szokatlan, hiszen számos kollégánk dolgozott már korábban műemlékek felújítására szakosodott cégeknél. A Swietelskytól sem idegen ez a feladat, hiszen nemrég adtuk át például a felújított Zeneakadémiát, de több palotán is dolgoztunk a Belvárosban és az Andrássy úton is. Itt inkább a volumen jelentette a kihívást. Nagy mennyiségű, hatalmas területen folyó munkát kellett koordinálni, amelyben nagyon szoros határidővel, sok szakma számtalan szakértőjének kellett együtt dolgoznia. Nemesgyszer komoly gondot jelentett, hogy olyan klasszikus szaktudással rendelkező mestereket találjunk, akik még képesek korabeli technológiával kivitelezni. Ráadásul nagy volumenben.

Gondolom, mindez azért sok izgalmat, érdekességet is tartogatott.

Nagyon érdekes munkafolyamat volt. Jó volt látni, hogyan bomlik ki az épület és alakulnak a nagy terek. Arra nagyon büszke vagyok, hogy sikerült az eredeti vállaláson felül az Erzsébet lépcső, a pavilonok és a Gloriette sgraffito és díszítő festő rekonstrukciós- és restaurálási munkáit is elvégezni. Ugyanígy kiegészült a feladat a Semmelweis Orvostörténeti Múzeum homlokzatának felújításával. Így szerencsére végül a részleges rekonstrukció helyett száz százalékban megújult az épületegyüttes – amit viszont a Megrendelők nem nagyon kommunikáltak a közvélemény felé. Sajnos inkább csak az időbeni csúszásokról lehetett híreket olvasni, a rekonstrukció kibővült feladatköréről kevésbé. Mi azonban a végeredmény szempontjából fontosabbnak ítéltük a teljes értékű kivitelezést, mint a különböző átadó rendezvényeket.



YBL KÖSZÖNI

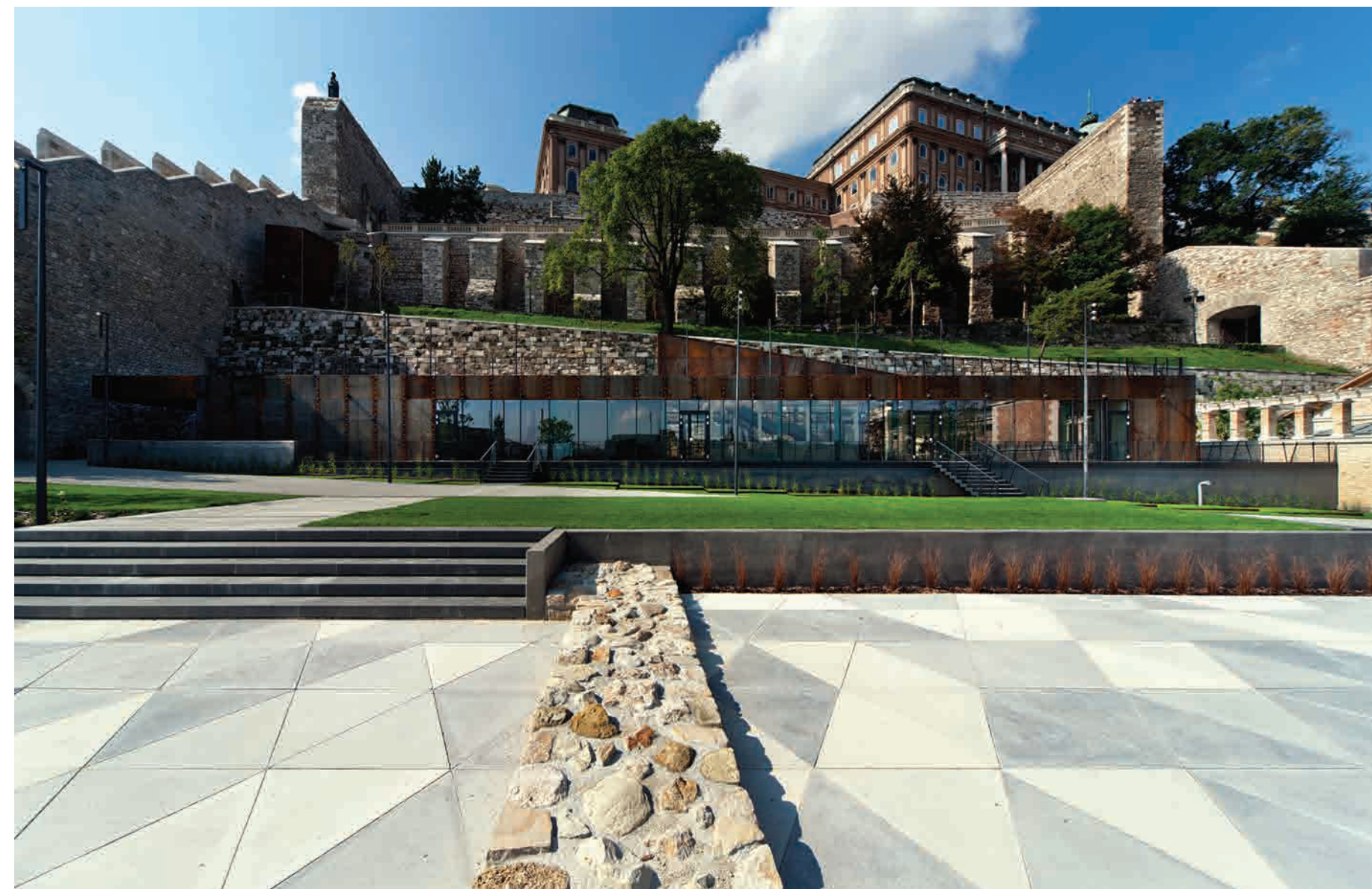
Elkészült a Várbazár

Szöveg: GÖTZ ESZTER

Gondtalanabb korokban szokás olyan nagyszabású építményeket felhúzni, amelyeknek az égvilágon semmi gyakorlati hasznuk nincs. A Vár dunai lejtőjére, a Palotához vezető impozáns lépcsősor és kapuépítmény kialakítására 1873-ban készült el Reitter Ferenc első tervvázlata. Ebben az évben született Budapest, és a kezdet energiái, a *Gründerzeit* látomása egy közép-európai metropoliszról korántsem volt illúzió.

Átgondolt költségvetéssel, de belefért, hogy megépüljön egy látványos sétaút gloriéttal, teraszokkal, lépcsőkkel és rámpákkal, neo-reneszánsz kerttel, a kor legjobb művész-mestereinek művészi értékű díszítményeivel. A Lánchíd Palotában székelő Fővárosi Közmunkák Tanácsa még az ablakból is odalátott az akcióterületre, amikor felkérték Ybl mestert, hogy Reitter ötlete nyomán fogalmazza építészeti együttessé a Várkertet.

Konkrét funkció híján Ybl megvalósíthatta azt, ami minden építész álma: kötöttségek nélkül építeni, a pusztaság kedvéért. A királyi Vár felé vezető sétautat – a középkorból maradt lépcső- és falmaradványokat is a műbe komponálva – Zsolnay-majolikával díszített kupolás főkapuval, pergolával, széles kilátóteraszokkal és gondosan kialakított kerttel körítette. Huszár Adolf szobrai, Than Mór freskói és Jungfer Gyula kovácsoltvas kiegészítői emelték az együttest





◀ Pillantás az Öntőház udvar irányába

egyedi képző- és iparművészeti alkotássá, igazi ösztömművészetté, ami akkor, abban a közegben értő közönségre talált. Feladatot nem igazán kapott a Várkert, volt néhány óvatos próbálkozás, egy festőiskola, vagy a Nemzeti Múzeum történelmi képcsarnokának ideiglenes elhelyezése, de 1944-ig jószerivel csak szobrászok használták műteremnek a Bazár utcára néző, nagy belmagasságú termet. A háború, egy ügyetlen felújítás és húsz évnyi Ifipark-tombolás után a világ legveszélyeztetettebb műemlékei közé sorolták, a dűledező falakról sorra pattantak vissza a magántőke-bevonási vagy egyéb hasznosítási ötletek.

Történt, ami történt a Várbazár múltjában, egy héttel az idei második ünnepélyes átadása után már szinte el is felejthetjük a hosszú és kínkeserves előtörténetet, annak minden tanulságával együtt. Mert az igazi kérdés jó húsz éve már nem a hasznosítás volt, hanem az életmentés, és ez megtörtént. A komplexum most régi szépsége teljében ragyog. A KÖZTI Zrt. tervei nyomán végigvitt műemléki rekonstrukció tökéletesen visszahozta Ybl kertjét és bazársorát, a Duna fölé magasodó teraszok rendszerét, a part és a Vár közötti közvetlen gyalogos sétányt és a lépcsősort, az építészeti tagozatokat és az iparművészeti, szobrászati részleteket, az aranyozatos berakású kutat, az elegáns formált kertet. Szépen újult meg az északon és délen hozzá kapcsolódó egy-egy bérpalota is. Utóbbiakban semmi mai kiegészítés nem történt, a Potzner Ferenc és Pottyondy Péter vezette tervezőcsapat jó érzéssel hagyta az épületek saját erőit kibontakozni, és így méltóságos keretbe foglalják a Várkert nőiesebb, érzékenyebb szépségű kapuépítményét és a felvezető utak, a díszítmények finom dekadenciáját. Az együttes arányai, az utak, teraszok, ívek ritmikája, a domborzattal együtt haladó szintek egy neoreneszánsz palota homlokzati rendjét építik a tájba. Visszafelé haladunk az időben, ahogy az utcaszintről egyre följebb jutunk: lent a romantika gazdag dekorativitása, az oszlopsoros, balusztrádos, pergolatetős kilátóterasz és a kert szintjén egy kis barokk, egy kis reneszánsz, majd legfelül a várfalak középkori tömörsége zárja a látványt. S mindez impozánsan kanyargó útvonalak mentén bontakozik ki, kecses és kifinomult kompozícióban. Utoljára a harmincas évek végén kínált ennyi szépséget ez a hely.

A mai kiegészítések karakteresen elkülönülnek az eredeti részletektől, és ez így van jól. Bár a nemesrozsda hatású Corten acéllemez alighanem hamarabb megy ki a divatból, mint az Ybl-féle kő- és téglafelületek, de legalább látványosan kortárs. Ebből készült az ún. déli Kortinafal mellett felfutó mozgójárda védőtetője, az északi bazársor fölötti falszakasz belső árkádja és a meredeken lefutó Szárazárok színpad fölé is ez borul, ez teszi tömörszerűvé a három

◀ Az Öntőház udvar részlete



Az Öntőház udvarral szomszédos északi kortinafal, tetején a Mária-anya szoborral





szintet áttörő liftházat. A Vízhordó lépcső is egy kettős Corten-lemezfal között indul a kilátóterasz mögül, bár ezen az ágyúgolyó formájú áttört nyílásokra nehéz magyarázatot adni. Az Öntőház udvar hátsó falához tapadó új épület (a leendő étterem) szintén kapott egy hátsó homlokzati rozsdalemez réteget, a tetőből kiemelkedő, aszimmetrikus üvegkubussal és az udvarra néző szürke üvegfalal visszafogott, szinte csak tömegével jelenlévő tömb lett. Előtte az udvar felületét majdnem teljesen kitölti a szabadtéri előadásokra szolgáló emelvény, de mint a különböző korok, funkciók és ötletek szabad jegyzéke: fapallós és pázsitos rész, egy falmaradvány, sétaút és lépcsőfokok tagolják, körben design ülőbútorok – utóbbiakra nyáron csak abzestnadrágban lehet leülni, mert a sötétszürke öntött anyag az első napsütésre felforrósodik. De látványában legalább a szépen lecsiszolt folyami kavicsot imitálja. A mozgójárda telitalálata a hosszú lépcsőzéstől elszakott, elkényelmesedett mai közönségnek, még a középkori gyilokjárók hangulata is beköltözött a (valószínűleg műemléki kötöttségek) miatt alacsonyra nyomott tető alá. A mozgójárda melletti árokba tökéletesen illenek a kis színpad fapados ülőesorai, a játéktér egészen a terasz fala alá benyúlik, így módon a fedett színpadhoz nyitott nézőtér kapcsolódik.

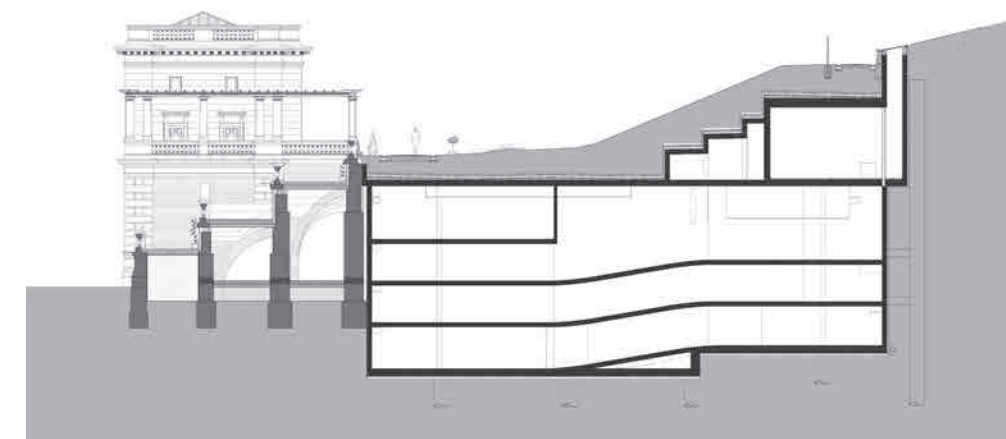
A legjelentősebb bővítés a déli palota alsó szintjén, a bazársor mögött kialakított rendezvényterem. Teljes alapterülete több mint 5000 négyzetméter, ennek nagyjából egyötöde maga a koncertterem, a fennmaradó fogadótér és

kiszolgáló részek nagyszabású, egyterű kialakítása a téglafalak ünneplésétől a grafikai elemekkel dekorált felületekig mindent megtesz, hogy szerethető legyen. És tényleg, ez a barlangszerű képződmény – a plakátszínekre festett öblök, a boltózatról belógatott csőlámpák, a vakolatlan, íves téglafelületek és a nyers betonpadló – nagy valószínűséggel Budapest egyik legkedveltebb közösségi-kulturális tere lesz.

Az északi és déli palotákról egyelőre annyit lehet tudni, hogy az egyik a Kortárs Kreativitás Házaként a hazai innovációkat fogja bemutatni, bár az augusztus végén megnyitott Hungarikon kiállítás erre aligha garancia. A másik, déli palotába egy korábbi elképzelés a Tradíciók Házát tette, erről sincs bővebb információ. Egyelőre az áprilisi első megnyitókort bemutatott, majd három nap után lelakolt Ybl életmű-kiállítás, a restaurálás doku-

mentálása, illetve az épülethez kapcsolódó fotók láthatók. Az utcára néző bazársor egyik részébe a hírek szerint egy CBA-üzlet költözik, a többi helyiség hasznosításáról egyelőre nem sokat tudni.

Elkészült viszont a majdnem 300 férőhelyes mélygarázs és a kapuval szemben, a parton egy új kishajó-állomás. Közlekedési szempontból tehát a Várkert együttes minden előző kor bűnbáját megoldotta, visszaállt a kapcsolat a Dunapart és a Vár között, keresztbe-hosszába átjárható a Vár folyóparti rézsúje és a gyalogosok visszakapták a Lánchíd utcát. Lelassult az élet a Várkert előtt, lehet gyönyörködni a most már tényleg világörökségnek látszó budai vároddalban. Van is miben.



Az Öntőház udvar alatti térrészlet





YBLTŐL A CORTEN ACÉLIG

Interjú Dévényi Tamással,
a Várkert Bazár felújításának belsőépítészevel



A felszín alatti ▶
multifunkciós rendez-
vényterem részlete
a körbejárható
Budapest-makettel

A rendezvényterem
előcsarnokrendszerének
közlekedési útjai ▼

Torma Tamás: A Rácz fürdő felújításakor már dolgoztál Ybl épületen, ráadásul most az Ybl Építéstudományi Karon vagyunk: elég közeli viszonyban lehetsz Budapest talán legnagyobb hatású építészevel...

A Rácz fürdő a Bazár előtt pár évvel készült el. Ybl a fürdőt legalább három ütemben tervezte meg. Számomra az volt a legérdekesebb, hogyha később tervezett valamit, azzal mindig felülírta a korábbiakat, még akkor is, ha azzal elrontotta a korábbit. Nem nagyon nézett hátra! És hiába a legnagyobb építész a honban, alig tudunk róla valamit. A kor is nagyjából ilyen, az övé volt akkor a legnagyobb tervezőiroda, még a mai értelemben is nagy iroda volt, de azt sem tudjuk, a Várkert Bazárban például ki tervezte a kertet, ki tervezte a gépészetet... De róla ugyanilyen keveset tudunk. Sem magyarul nem beszélt jól, sem különösebben beszédes nem volt, még anekdota is nagyon kevés maradt fenn róla. Mit akart a Várkert Bazárnál? Azt az új viszonyt akarta építészetileg leképezni, ami az uralkodó és a polgárság között kialakult – azt, hogy a várkertek a polgárság részére is elérhetővé váljanak. Ne csak lent sétálhassanak és epekedve bámulják a palotát, hanem fel is mehessenek a Várkertbe.

Menjünk vissza az időben. Mi volt ott mondjuk 2-300 éve?

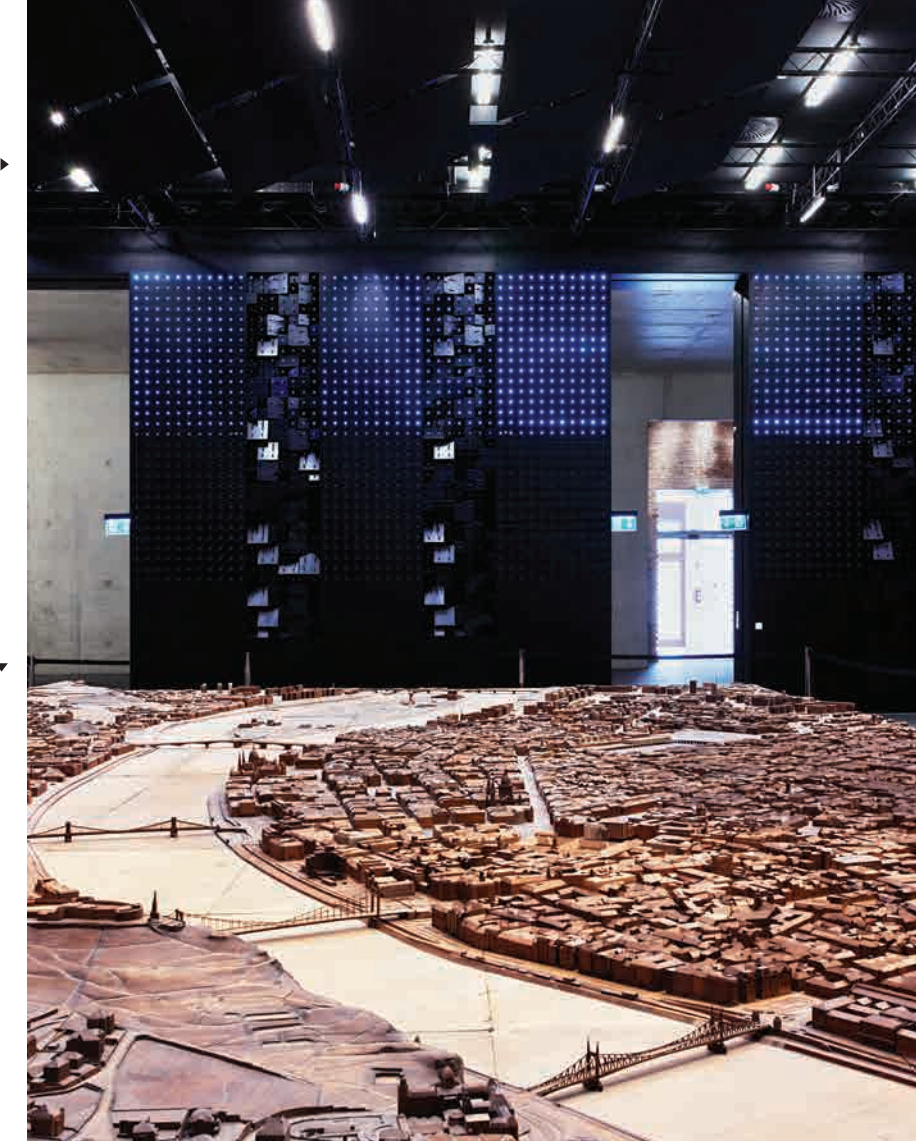
Délen a várlejtő volt, északabbra egy háromnegyed kör alakú vízbástya, aminek a Duna mosta az alját. A budai rakpart valamivel a Bazár építése előtt épülhetett ki, mert ezekben az években volt egy hatalmas árvíz (1876-ban – a szerk.) és akkor vagy egy méterrel még megemelték a Bazár alapjait. Tehát északra, a kortinafalakat összekötő Dunai zárófal előtt horgonyzott a királyi flotta, lejjebb pedig a pusztá hegyoldal volt. Aztán persze itt is házak kezdtek épülni, 1800-as évek végére nagyjából zárt sorúan beépült földszintes házakkal. Az egész Bazár-építés kirobantója valójában egy hölgy volt, aki azt kérvényezte, hogy a földszintes házat háromemeletesre alakíthassa. Az Udvarmesteri Hivatal felkérte a Fővárosi Közmunkák Tanácsa alelnökét, báró Podmaniczky Frigyeset, hogy mondjon véleményt az ügyről. Az volt a véleménye, ha egyet engednek, akkor majd mindenki bővíteni akar, a kérmények száma és magassága is nőni fog – vagyis ha majd jön a király, nem látja a füsttől a Dunát.

És hogy került Ybl a képbe?

Először Reitter Ferenc rajzolt egy elegáns, árkaós architektúrát. Ez arra jó volt, hogy megszeressék és elfogadtassák az uralkodóval, Ferenc Józseffel. Mivel akkoriban minden lényeges terv Yblnél landolt, – ekkor már ünnepezték az építész Mester – ő folytathatta a munkát. Tényleg folytatta, mert ő is árkaókkal tervezte meg a dunai homlokzatot. A költségvetési megszorítás aztán ezeket mind levágta, és maradt a mai bazár. A „deficitesség” végigkíséri a Várkert Bazár történetét.

Milyen realitása volt itt bármiféle nyereségességnek?

Semmilyen, mégis optimista volt mindenki, hogy Budán is lesz korzó. Ez két okból is csúfosan megbukott: egyrészt nem lakott itt senki, az üzletekbe nem jöttek a vevők, másrészt még nem volt Erzsébet híd;





A rendezvényterem előterében található pult részlete

a hely egy zárvány volt, amin körbekocsizni sem lehetett. Az első percekől kezdve gond volt a fenntarthatóságával, nem tudták kiadni, ezután jöttek a „legyen itt rajziskola”, meg hasonló próbálkozások. A Vasárnapi Újság azt írta anno, hogy „A várbazár építészeti allegória, amely jelentőséggel bír, de nincs köznapi feladata”.

Te hogyan kerültél a felújításba?

Éppen órám volt itt, az iskolában, amikor csörgött a telefon, Potzner Feri hívott fel, hogy lenne-e kedvem részt venni a munkában.

A Sándor-palotán dolgoztunk már együtt, most is a KÖZTI Zrt. volt a generát, a Budapesti Műhely meg alvállalkozó. Potznerrel és Pottyondy Péterrel hármasban most dolgoztunk először, jól viselték a szokásos vehemenciámat, így nagyon jó és eredményes kapcsolat alakulhatott ki közöttünk. A közönségforgalmi részeket mi tervezhet-tük meg, komoly változtatásokat lehetett elérni, mert hál’ istennek változott a tervezési program menet közben.

Az új Várbazár nemcsak új és régi egyszerre, de hatalmas és összetett épületegyüttes. Minden részét meg lehet majd funkciókkal tölteni?

Potzner Feri alapkoncepciója az, hogy ez legyen Vár fő turistabéjárata. Ha valóban ide érkeznek majd meg a turistabuszok, lesz hajóállomás, villamosmegálló és innen indul felfelé a legtöbb turista, akkor van esély rá, hogy a többi része is élettelt teljen meg. Erre az új funkcióra van ráépítve a cukrászda, a hungarikumbolt (CBA), meg a kiállítótermek

sora a volt lakóházakban (palotákban), ezek majd jóltartják az erre járókat. Lesz egy nagy (multifunkciós) rendezvényterem is, ami a maga 900 négyzetméterével fontos városi hely lehet: koncert- és kiállítóterem, de úgy tudom, ilyen méretű ültetett vacsorázató hely sincs a városban. A legújabb hír szerint ezt a Karmelitáktól leköltöző Nemzeti Táncszínház kapta meg egy időre. Nem csak a tervezés során nem tudtuk, hová és mi kerül majd pontosan, de még az építés alatt is változott a kép. Rengeteg üzemeltetési kérdés is maradt: az Öntőház udvari étterem-kávézó-koncerthely tulajdonképp’ kis lífipark lesz, ami egy önálló üzemeltetőt is elbírna. A Testőrpalotából talán kortárs művészeti központ lesz, beleértve az építészeti is, a többitől pedig változó kiállításokat befogadó kiállítóter, esetleg múzeum lehet. A rendezvénytér autókiállításától komolyzenei koncertig minden befogadhat.

Tehát menetközben is sokat változott...

Változott például a nagyterem egész előcsarnokrendszere, mert a rendkívül rövid tervezési idő közepén az egyik megrendelő azt kérte: a vendégek szünetben lépcsőn és liften is felmehessenek a neoreneszánsz kertbe – emiatt egészen más koncepció született. Feriék korábbi terve felvetette, hogy egy kis szakaszon hátulról is be kellene mutatni az Ybl-bazárt. Én azt mondtam: dehogy kis szakaszon, végig! Az arányosság, a lépték, a nagyvonalúság itt alapkérdés! Hogyan lehet ehhez a hatalmas és elegáns épületegyütteshez úgy hozzátenni kortárs architektúrát, hogy a minőség ne változzon?!

Amit sokan vitatnak: hogyan került ide Corten acél?

A már meglévő tervekben szerepelt Corten, látszóbeton, kő, műkő, szürke és vörös téglá – én inkább azt javasoltam, hogy egy anyag legyen, mert ez az a vegyes felvágott, amit a Vár nem visel el. A Corten darabok szerintem azért jók, mert Pestről is felismerhetőek, szinte kijelölik, hol lehet feljutni új utakon a Várba.

Sok dicséretet kapott viszont a Lépcsőpavilon új föld alatti bővítése azokkal a stilizált gömbökkel.

Volt egy terv, ami ezt téglaburkolattal oldotta volna meg. Én azt javasoltam, hogy ne legyen burkolat, hanem látszódjon a betonmag, és legyen vörös, sok kerek lyukkal a tér optikai növelése érdekében, amikbe az ásatások során előkerült rengeteg agyúgolyó kis részét illesztettem volna bele. Ezeket az utolsó pillanatban nem kaptuk meg a BTM-től, ráadásul a látszóbeton golyók is gipszre soványodtak.

A te fejedben volt egy vízió arról, ha valaki odamegy, mit tud ott csinálni?

A megbízó, az I. kerület ebből pénzt is szeretett volna látni. Az első tervekben még mindenhol kerítések és beléptető kapuk szerepeltek, pénzt szedtek volna még a mozgólépcső használatáért is. Szerencsére a Kormánybiztos úr másként döntött, így ma kicsit komfortosabban tudjuk ugyanazt átélni, ami az 1880-as években átélhető volt: ha elsétálok ide, akkor a fél napomat el tudom itt tölteni. Lehet majd enni, inni, a szerelmesem kezét fogva számtalan úton felmehetek a Várba. De el is lehet bújni titkos csigalépcsőknél vagy a középkori palotakeretekben, amik sok-sok év után újra megnyílnak. Dús térszövet a várlejtő errefelé, aminek egy része lezárva, de megvan a 60-as évek óta, más része most nyílik meg, és még mindig marad bejárhatatlan – a Buzogány torony körül például olyan pusztulások vannak, hogy életveszélyessé nyilvánították. Ha minden normálisan megy tovább, pár év múlva sokkal-sokkal gazdagabb és szerethetőbb vároldalunk lesz. Persze komoly az üzemeltetés gondja: hatalmas területek vannak, óriási például a graffit-veszély, kíváncsi vagyok, mi lesz fél év múlva, elindul-e az erózió...

A rendezvényterem előcsarnokrendszerének részlete



A rendezvényterhez kapcsolódó mosdók részlete

A Bazár a Vár tartozéka, tehát hozzá idomul. De mi lesz, ha a kormányzati költözéssel esetleg az egész Palotának is megváltozik majd a funkciója?

A budai Várnak olyan nagy turisztikai jelentősége van, hogy nem zárhatók ki a turisták. Ha a kormányzat még a Palota egy részét el is foglalná, marad elég épületrész, és a várkertek akkor is bejárhatóak maradnak.

Prága érvényes példa?

Nagyon is, mert a Hradzsínban is egymás mellett vannak kormányzati területek, múzeumok és remek kertek, terek. A budai Vár ugyanezt tudná, és akkor még ott van a Lánchíd – Károly híd párhuzam is. Most úgy néz ki, hogy a normál autóforgalom helyett, csak a tömegközlekedés és a kerékpárok maradnának a Lánchíd közepén. Ez megerősítené a híd gyalogos szerepét, de „Károly híd” csak abban az esetben lehetne, ha visszépítenénk a híd eredeti, 1914 előtti állapotát.

TENGERISTEN A VÁRKERTBEN

*Interjú Steffler Istvánval,
a Garten Studio vezető tervezőjével*

Mizsei Anett: *A tervezési terület egy építészeti feladat esetében sem ér véget a telekhatárnál, egy ilyen összetett táj- és kertépítészeti projekt-nél hangsúlyozottan így van ez. Milyen szomszédos területekkel, tágabb környezettel került kölcsönhatásba a mostani rendezés?*

A most átadott Neoreneszánsz kert a csatlakozó Öntőház udvarral része az úgynevezett Királyi kerteknek, melyek közül a Déli kerttel és az Ellypse sétánnyal van közvetlen térkapcsolat, de kölcsönhatásban áll ugyanakkor az Ybl Miklós térrel is a Duna felé. A periférián olyan csatlakozási pontok is találhatóak, mint a Neoreneszánsz kert történeti hűségű rekonstrukcióját is lehetővé tevő, ma is használt gyalogos kapcsolat, melyek a 18-19. század fordulóján kiépített tájképi jellegű déli palotakertbe vezettek.

Hogyan kezdődhetett el a tervezés egy ennyire gazdag múltú és városképi, történeti, építészeti szempontból egyaránt nagy jelentőségű területen?

A Várkert Bazár tervezését több előzetes tanulmány is megelőzte. 2010-ben a *Budai Várnegyed és Várlejtők fejlesztési koncepció vázlata* készült el, 2011-ben a *Budavári királyi kertek revitalizációs tanulmányterve*, majd később 2012-ben egy kerttörténeti tanulmány, melyet Alföldy Gábor kerttörténész készített. Potzner Ferenc a Kiscelli Múzeumban találta meg az 1879-es eredeti megvalósulási terveket, így pontosan tudhattuk, milyen volt a kert struktúrája, milyen elemek,



milyen geometria jellemezte akkoriban. Egyes részleteit teljes mértékben rekonstruáltuk, de ezzel együtt a jelen megváltozott igényei, és a távolabbi múlt, a középkor maradványai is befolyásolták a végleges állapotot. Így például az egykori szárazárok csak a háború után került felszínre, de régészeti-történelmi szempontok miatt ezt megtartottuk, annak ellenére, hogy a Neoreneszánsz kert eredetileg záródott a déli kortinafalhoz. A lépcsőzetes terepszint alatti beépítés miatt az egykori terepet sem állíthattuk vissza maradéktalanul: a felső sétány emiatt nem érkezhettek meg a déli paloták szintjére, és az úgynevezett vesemotívum támfala is markánsabb lett. Szimmetriatengelyében ma új elemként vízarchitektúra jelenik meg. Az építészekkel arra törekedtünk, hogy a kertben a lehető legkevésbé jelenjen meg a térszint alatti

Pillantás a Gloriette felé, jobbra, a háttérben a Triton-kút, amelyet egyetlen fénykép alapján alkotott újra a szobrász, S. Hegyi Béla



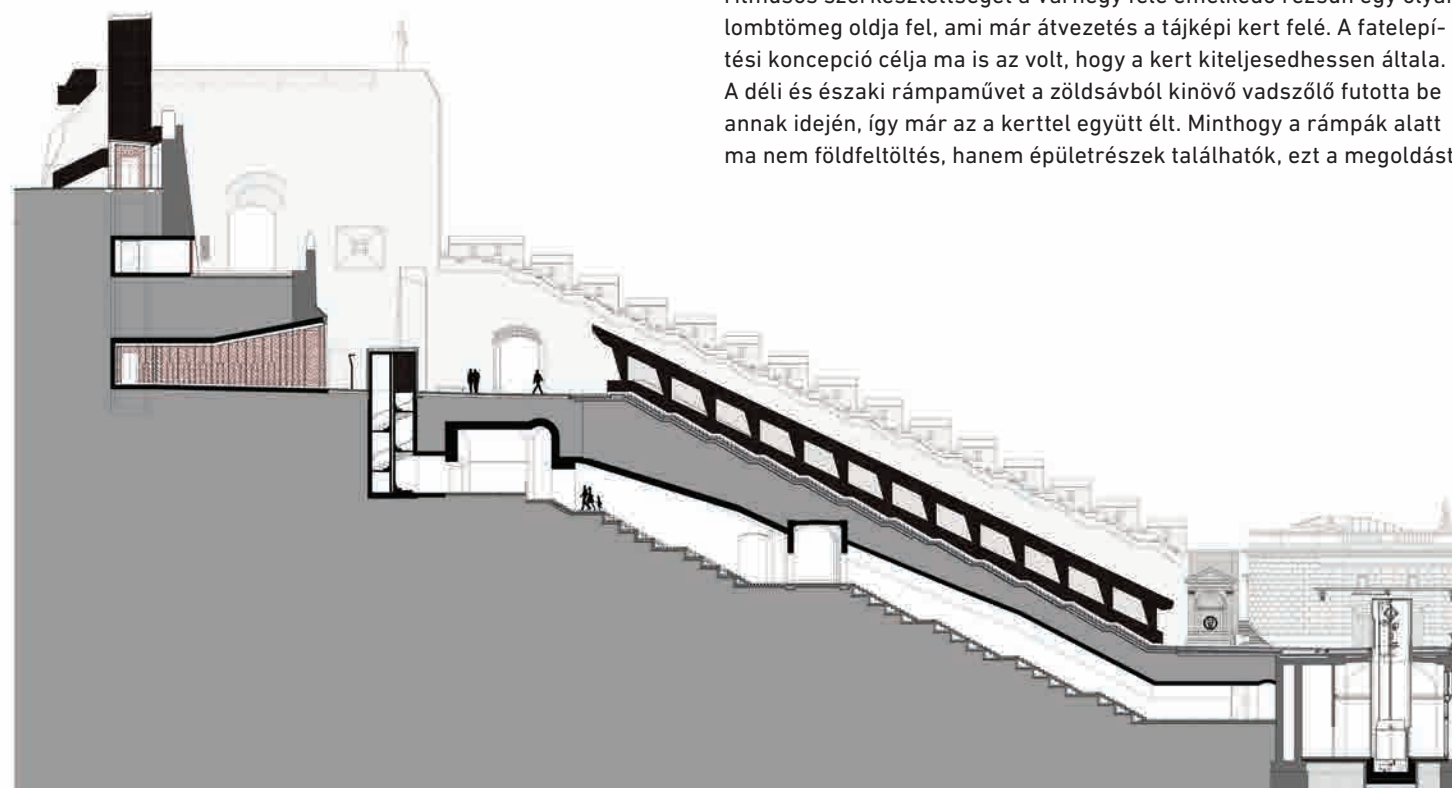


Az Öntőház udvarának kerti részlete

építményből. Így például a szellőzőrendszer kivezetési rejtett módon, a felső sétány támfala mögött található, annál markánsabb elemként jelenik meg azonban a térszintre felérkező üveglift. A vesemotívumon kívül a Neoreneszánsz kert másik fontos fókuszja a Grotta és a Triton-kút, mely utóbbi a századfordulóig állt itt. Az a benyomásom, hogy a 20. század elején nagyobb átalakítások történtek a kertben: a növényállományba történt beavatkozásokon túl, ekkor mozdították el helyéről a Triton-kutat és a szobrot, amely utóbb egyébként a Palota több pontján is feltűnt, mígnem egyszer csak nyoma veszett, és helyére díszes növényágy került. Szerencsére rengeteg anyag maradt fenn róla, így lehetséges volt a rekonstrukciója.

Az épített elemek rekonstrukciója mellett hogyan lehetséges a mindig változó, sérülékeny növényzet visszatelepítése, amely ráadásul – szemben az előbbiekkal – kevés vagy semmi nyomot nem hagy maga után?

Az eredeti növények fajtájáról nincs információ, de a korabeli képekről azért tudunk tájékozódni. Fotók apró részleteiből, mozaik-szerűen állt össze a kép. Így például tudható, hogy a Fülkepavilon tengelyében nagy gesztenyefa állt, ami akár a 19. századi fasor része is lehetett. Ugyanígy a Grotta előtt is állt egy nagyobb fa, körülötte körpaddal, amit szerencsére sikerült most kortárs formában visszaállítani. Volt még egy oszlopos nyár is, amely ikonikus fája lehetett a parknak. A kert vertikális szerkezetét megfigyelve azt láttuk, hogy az egyenes, kiépített alsó sétány, és mellette a közel vízszintes, széles gyeper sáv –, amely a Medvés-kúttól az Erzsébet lépcső árkádsoráig húzódik – átláthatóvá tette és teszi a kertet. A neoreneszánsz jelleg ritmikus szerkesztettségét a Várhegy felé emelkedő részsűn egy olyan lombtömeg oldja fel, ami már átvezetés a tájképi kert felé. A fatelepítési koncepció célja ma is az volt, hogy a kert kiteljesedhessen általa. A déli és északi rámpaművet a zöldsávból kinövő vadszőlő futotta be annak idején, így már az a kerttel együtt élt. Minthogy a rámpák alatt ma nem földfeltöltés, hanem épületrészek találhatók, ezt a megoldást

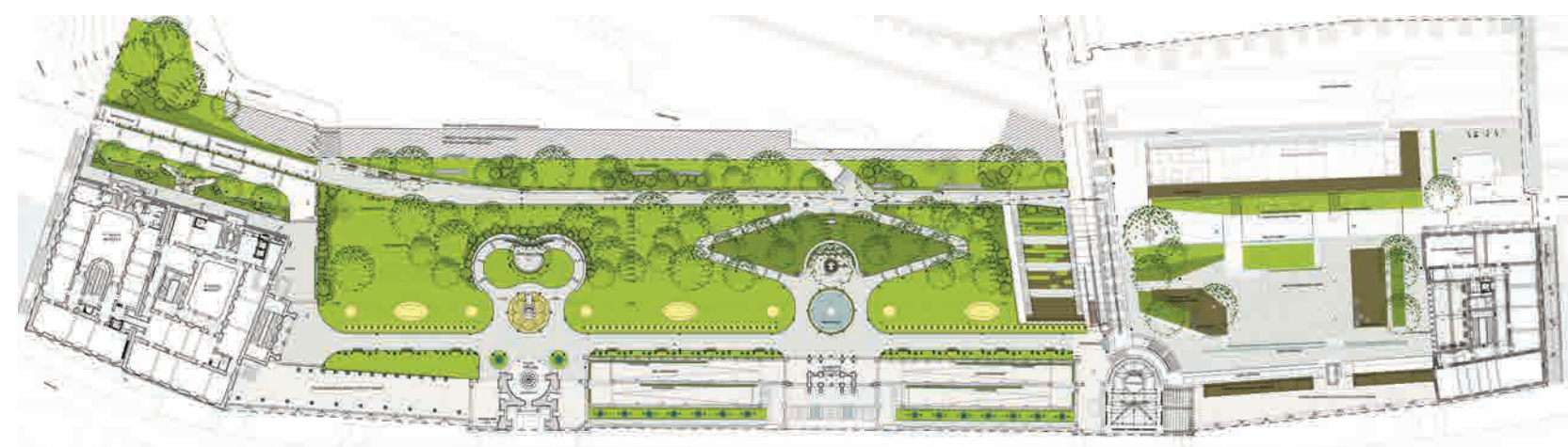


helyettesítik – a többi újonnan épített elemmel összehangolva – a Corten-acél ültetőládák. A rámpamű és az alsó sétány által közbezárt zöldsávbán kialakított *parterre* tujasorát az ellenállóbb, de formájában hasonló nyírt tiszafával helyettesítettük. A rézsú faállománya ma jobbra hárs és kőris, amelyek az aléptmény miatt 2,5 méterre csökkentett földtakarást is jól viselik. A kert képe, természetesen, ma még nem végleges, 10-15 évet is várni kell, mire a kívánt magasság és lombkorona kialakul.

A Neoreneszánsz kert mellett említette az Öntőház udvart. Itt milyen változások történtek?

Míg a Neoreneszánsz kertet elsősorban díszkertnek szántuk, az Öntőház udvarra terveztük a közösségi funkciót. Ez egyébként összhangban volt a múltbéli fejlődésével, hiszen ez mindig az aktuális igényeket szolgálta. A régészeti feltárás előhozta az ágyúöntés épületeit, valamint rengeteg tárgyi leletet, de volt gazdasági udvar, sportudvar, az 1800-as évek végén pedig itt is tájképi kertet alakítottak ki.

Ma turisztikai, ifjúsági, kulturális funkciót lát el, átvéve kicsit az egykori Ifjúsági Park szerepét, ami maig sokak számára jó emlék. Adottsága, hogy vizuális kapcsolata a díszkerttel nincsen, ami egyrészt szabadabb átalakítást tett lehetővé, ugyanakkor nem felejthetjük el, hogy régészeti terület, ami természetesen sokban befolyásolta a tervezést. A feltárás és dokumentáció után megtörtént a leletek védelme, majd földtakarás került rájuk. A felszínen két elem utal erre: a pavilonépület lépcsője előtt a burkolatban felfedezhető az egykori kútka íve, illetve az öntőépület egyik megmaradt fala is eléri a felszín magasságát. Az udvar új szintje, a kiemelések dunai panorámát biztosítanak. A két eddig emlegetett terület mellett egy harmadik fontos feladatot kellett megoldanunk: az Ybl Miklós tér és a Palota között akadálymentes útvonalat biztosítani. Az Öntőház udvar ennek a rendszernek az egyik fontos eleme. Mindemellett a térben leváló északi bazársor feletti terasz az udvarral együtt tud működni, s padokkal várja a pesti panorámára vágyókat, és rendezvények idején is csendesebb, szeparált pihenőként funkcionál.



A Várkert Bazár rámpája esti fényben

