

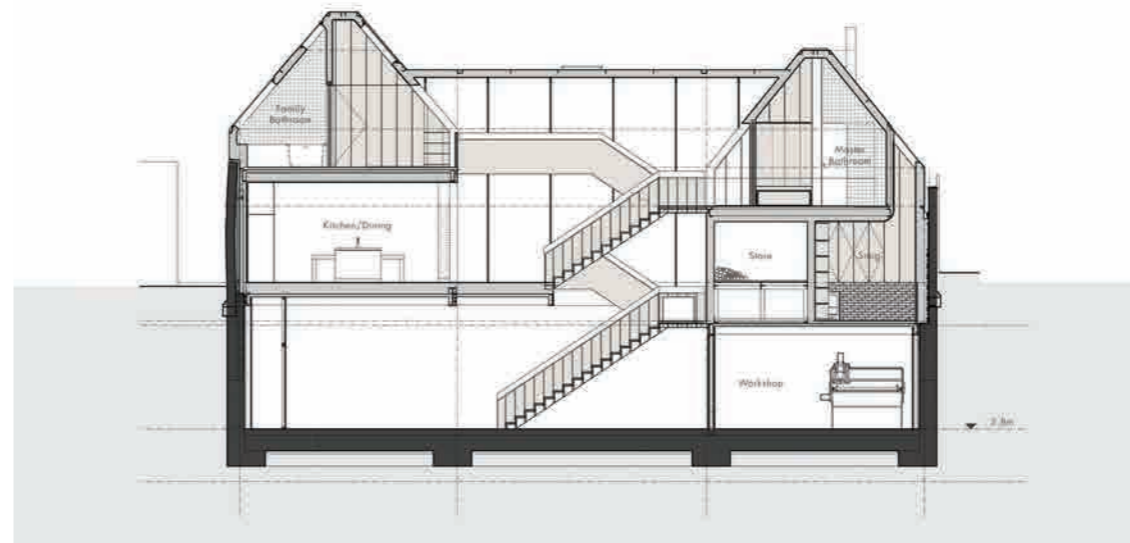
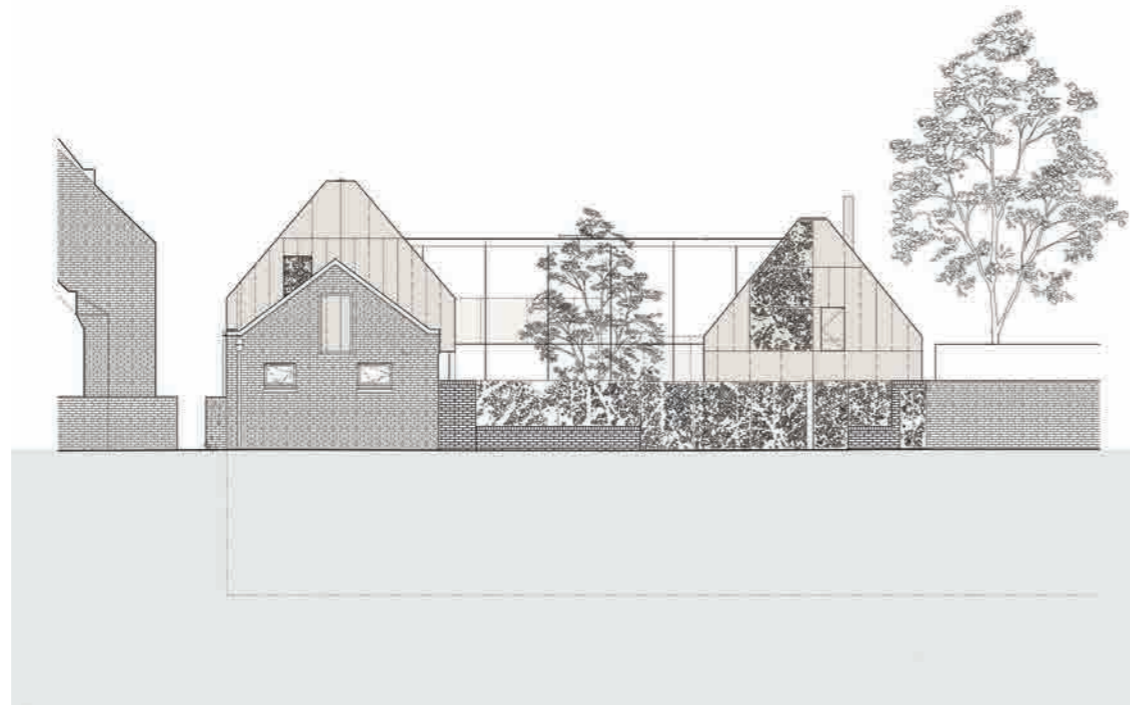
KÍSÉRLETEZŐ SZELLEMBEN

Kew House Dél-Londonban

A DÉL-LONDONBAN ÉPÜLT KEW HOUSE SOK SZEMPONTBÓL JÓVAL KÜLÖNLEGESEBB, MINT AZT ELSŐ PILLANTÁSRA GONDOLNÁNK. NEM MINTHA ELSŐRE BÁRMI KIFOGÁST LEHETNE EMELNI ELLENE, HISZ A KÉT MAGASTETŐS, CORTEN ACÉLLEMEZZEL BORÍTOTT TÖMEG ÖSSZEKAPCSOLÁSÁBÓL ÁLLÓ HÁZ SZÉPEN ILLESZKEDIK KÖRNYEZETÉHEZ.



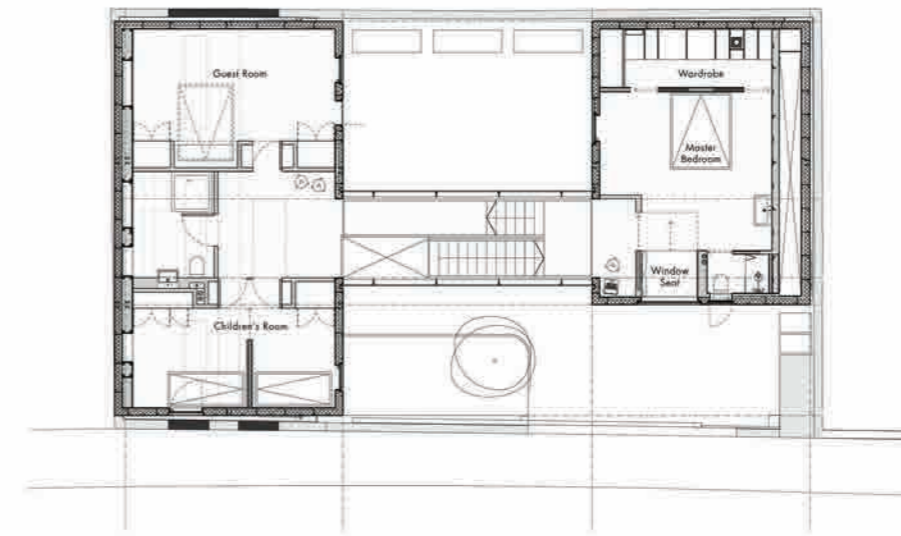
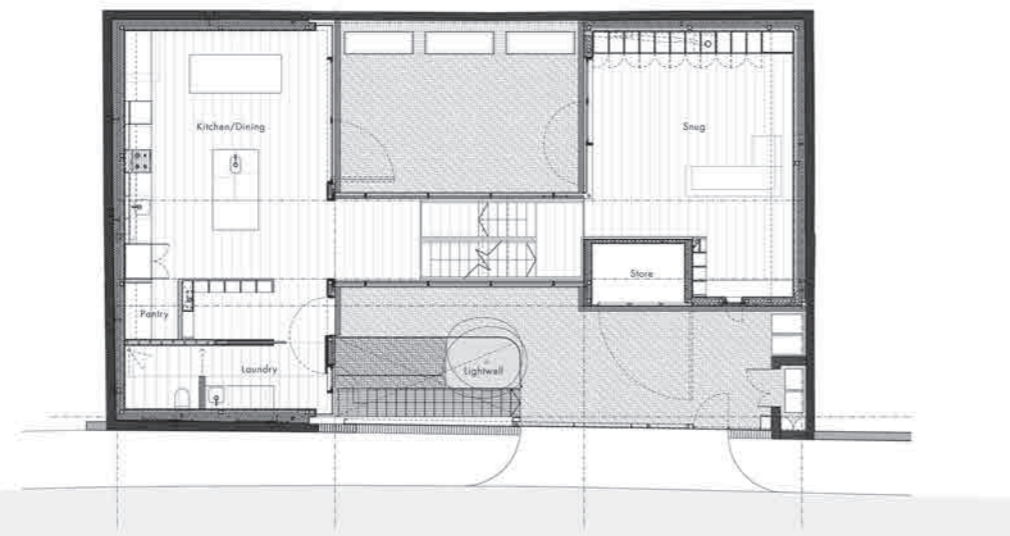
A pincerészben található műhely terasza meghatározó tere az épületnek



A épület egymásba fonódó, véletlenszerű terek sorozata

Üde, ugyanakkor visszafogott kortárs eleme ez az épület a műemlékileg védett terület meglehetősen eklektikus utcaképe. Mégis, az igazi különlegesség az a nem mindennapi folyamat, amely során a Kew House létrejött. Az építésztervezők (Piercy&Company Architects) szerint az épület kivételes kísérletező szellemében született, amelyet egyrészt az úgynevezett *kit-of-parts* módszer inspirált, másrészt – a számítógép-vezérelt gyártás révén – annak lehetősége, hogy a kivitelezés folyamata egyszerűbbé válik.

Az épület tulajdonosai, a szerkezettervező Tim Lucas és a projektmenedzser, Jo Lucas azt a célt tűzték ki maguk elé, hogy egy olyan házban fognak élni, amelynek a kivitelezését maguk



végzik el úgy, hogy az építés során a számítógép-vezérelt előregyártás és a digitális 3D-tervezés előnyeit a legmesszebbmenőkig megpróbálják kihasználni. Az előregyártott elemek könnyű és egyszerű összeszerelhetőségének köszönhetően a költséges kivitelezési folyamatok minimálisra csökkentek, a hagyományos, vizes építési technológiákat, a pincét leszámítva, szinte sehol sem alkalmazták, ezzel pedig nem kevés időt takarítottak meg. A pince befejezése után, a kivitelezés további fázisait gyakorlatilag egy maroknyi fiatal építész és a megrendelők maguk végezték: a „rozsdás” acélfelépítményt, a szerkezeti elemeket és belső falburkolatokat is teljes egészében előregyártották, majd helyben szerelték össze. Hála a gondos

A főbb közösségi terek a kerthez kapcsolódnak



A belső terek tágasak és szellősek



Az épület belső terei szándékosan szinte esetlegesek



A ház legkisebb zugai is letisztult terek



A „rozsdás” Corten acélburkolat természetes hangulatot kölcsönöz az egész épületnek. Az építést és tervezést részletesen dokumentálja a kewhouse.info című blog

tervezésnek, az építési költségek nem haladták meg – a költségesnek számító előregyártás ellenére sem – az átlagos mértéket.

Lássuk most, a kivitelezés részletein túl, az épület tervezési folyamatát, ami legalább ennyire izgalmas! A dél-londoni Kew Gardentől néhány percnyire fekvő 19. századi istálló, illetve néhány garázs az utóbbi években elhagyottan álltak. Ebben a műemléki környezetben egy olyan kortárs épület kialakítása, amely tiszteltben tartja környezetét és megfelelően reflektál leendő lakóinak életmódjára, a tervezők számára nem kis kihívást jelentett. A ház a tömeg minimalizálásának és a telek beépítésének optimalizálása érdekében két részből áll össze. E két magastetős szárny formájában és arányaiban is visszaköszön a környék hagyományos építészete, de a rozsdás lemezborítás finoman perforált felületeivel igazán tartózkodó kortárs elem, amely így szépen rímel a közeli park őszi tónusaira. Az épület belső terei szándékosan esetlegesek: a két szárnyat összekötő üvegezett közlekedő fénytel, mindeközben átmeneti teret képez a különböző funkciók között. A terek mindenütt letisztultak – még a kis zegzugok is –, a meghatározó belsőépítészeti elemek puritánok, bútorszerűek.

Mind a tervezési, mind az engedélyezési folyamat során különös hangsúlyt fektettek arra, hogy egy olyan épület valósuljon meg, amely nem csak az épített környezetbe, hanem az adott szociális közegbe is illeszkedik. A tulajdonosok és tervezők komoly erőfeszítéseket tettek annak érdekében, hogy a környékbeliek megismerjék és véleményezhessék terveiket, illetve hogy ne csak fizikailag, hanem társadalmilag is „beágyazódjon” az épület.

Építető:

Tim Lucas és Jo Lucas

Tervezés:

Piercy&Company Architects

Szerkezettervezés:

Price&Myers

Tervezésifázis:

2009-2012

Átadás:

2014. január

Bruttó alapterület:

368 m²

