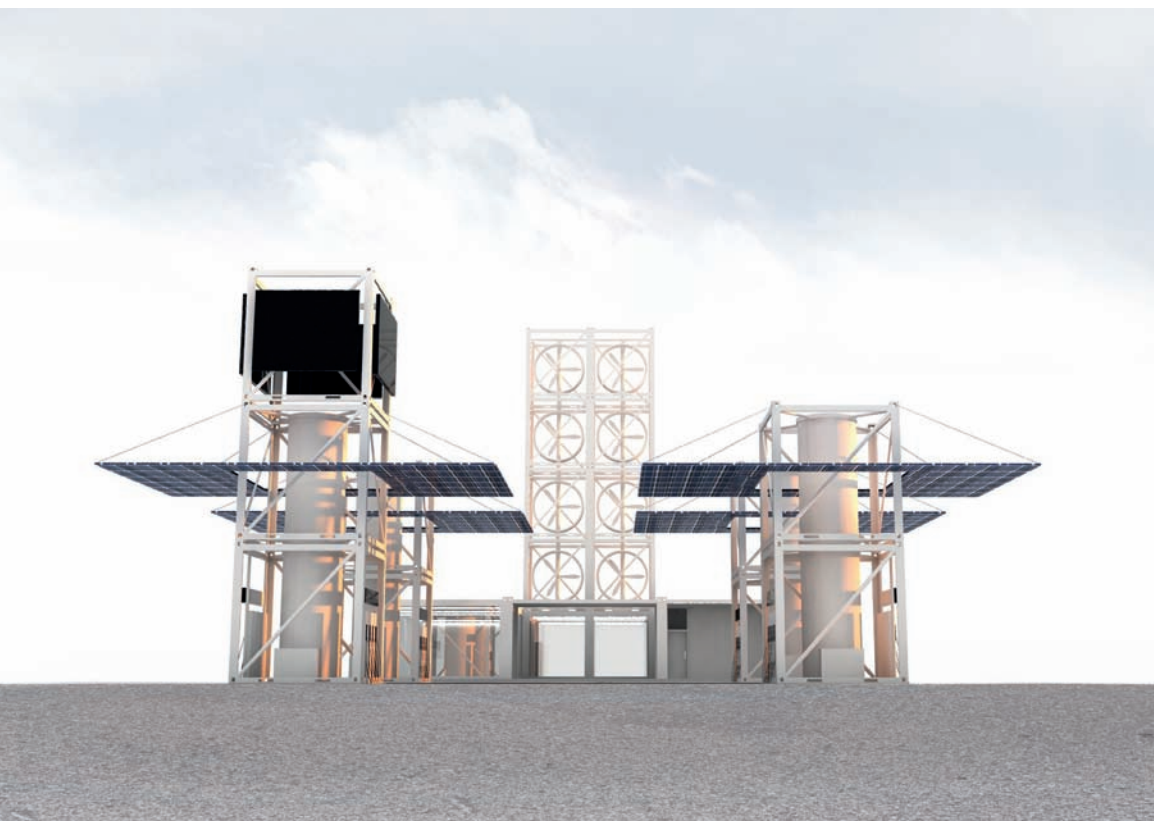


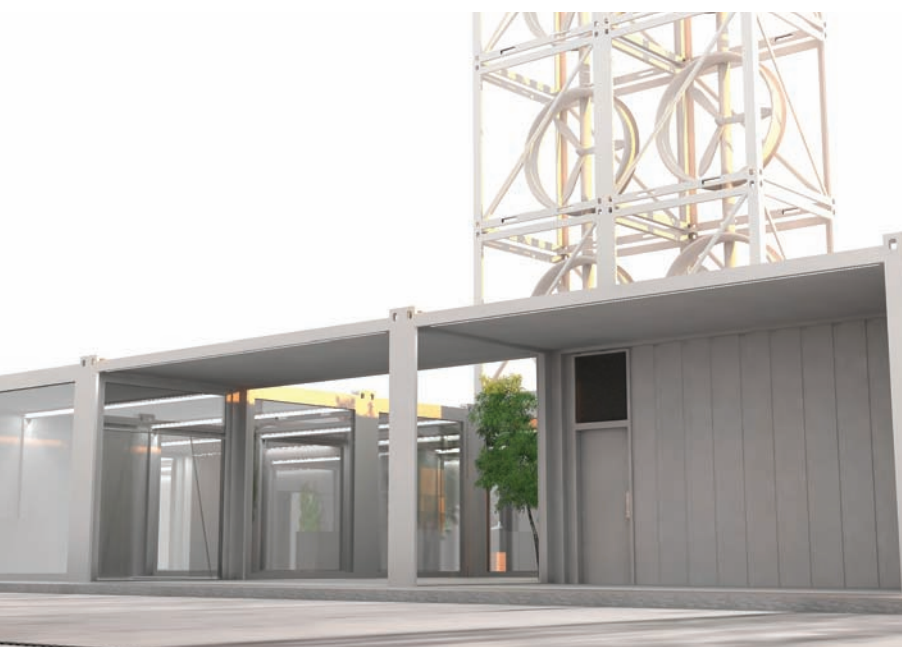


e.cube

Agoston Gabriela formatervező diplomamunkája



Agoston Gabriela, a Nyugat-magyarországi Egyetem Alkalmazott Művészeti Intézetének idén végzett formatervező szakos (BA) hallgatója, diplomamunkáját újgenerációs üzemanyag-töltőállomás konténeres szabadon variálható rendszeréből készítette el. A tervező a diplomavédést megelőzően, már 5-6 éve foglalkozott a konténeres építésben rejlő funkcionális lehetőségek feltárásában – korábban, egyebek mellett konténer rendszerű mosodát is tervezett. Diplomájában a konténer moduláris sorolhatóságát felhasználva játékszerű (LEGO, dominó) rendszert fejlesztett ki, melynek egységeibe – a fenntarthatóság jegyében – szélkerekek, napelemek (alternatív energiatermelők), LED-panelek és szolgáltatói helyiségek kerültek, az egyes alkotókat pedig egyetlen vázon belül helyezte el. Az így létrejött figyelemreméltó struktúra az e.cube nevet kapta. E modulrendszerben felépített töltőállomás újabb egységekkel könnyen bővíthető, sorolható, áttelepíthető, mindezt az építmény roncsolása nélkül. A sorolhatóság érvényes az arculatot hordozó LED-paneles pilonra és a szélkerekekre is.



Témavezető: Csepregi Sándor DLA belsőépítész, egyetemi docens, szakvezető (NYME SKK AMI)

Konzulensek: Szücsy Róbert formatervező-művész, egyetemi tanársegéd (NYME SKK AMI),
Fekete Szilárd építészmérnök (A2 Építész Iroda)

Opponens: Perényi Lóránt építész

STOA ÉPÍTÉSZMŰTEREM:

Környezetre adott válaszok

Interjú Ásztai Bálint építésszel

Tavasszal megváltozott a műterem felépítése, így immár kizárólagos tulajdonosként és ügyvezetőként kell helytállnod. Mennyire tudsz részt venni az egyes projektek különböző tervfázisaiban?

A STOA Építészműteremben, bár egyedüli tulajdonos lettem sikerült egy erős, sokszínű csapatot kialakítanunk az elmúlt időszakban. A tervezőcsapat összeállítása változatos, így a városépítészettől, mestertervek készítésétől, a villa- és középületeken át egészen a belsőépítészetig, bútortervezésig kapcsolódhatunk bele a különféle feladatokba. Személyesen is minden fázisban próbálok részt venni. Egy épület születése nem a koncepcióalkotásnál áll meg szerintem, az utolsó kiviteli részlet helyes

műszaki kialakítása számomra ugyanolyan fontos. Jó példa erre az irodánk zászlóshajójának számító projekt is. Zalacsányban, 2013 őszén egy nívós meghívásos pályázaton indultunk, hogy az ott épülő, összesen 100 mrd. értékű golfpálya és golf-villapark beruházáshoz ki tudják választani a megfelelő építészirodát. Az első szakaszban egy apartmanházzal szölt a pályázat, jelenleg azonban már a golfklub-épület kiviteli tervein is túl vagyunk, e mellett egy újabb apartmanház és villa is szerepel a megbízásaink között. A személyes jelenlétet itt is nagyon fontosnak tartom, már a pályázat alkalmával is leköltöztem a családommal pár napra a helyszín mellé, az inspirációk miatt.





A zalacsányi golf klub hosszú távú fejlesztési koncepciójának egyik fontos eleme a klubház épülete, amelynek végleges formavilágát három különböző stílusú elképzelés alakította. Ezek szerint három, egymástól eltérő koncepciótervet készítettél rá?

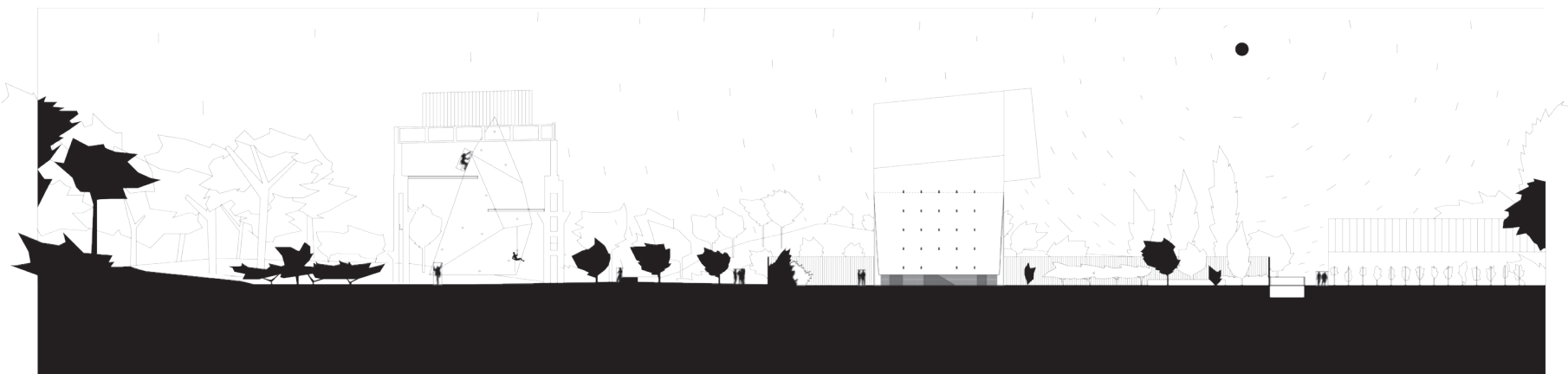
Igen, többször is volt már hasonló ügyem, ahol a Megbízó (jelen esetben Széles Gáborék) egyből 2-3 eltérő koncepciót is szeretne látni. A jelen megbízásra egy nagyon szabadon formált változatot és két kevésbé formabontó koncepciót készítettünk. Meglepetésünkre először az extrém irányon haladhattunk, de a végső verzióban végül mindhárom tervből kerültek be részletek. Ennek az alapja már a korábbi villaépületeimre is jellemző modern vonalvezetés lett, azonban megjelentek benne ívek és ívszakaszok, ugyanis az egyik nem futtatott vázlatból átvettünk egy általunk „kanyonnak” elnevezett dupla légterű, 3 dimenzióban ívelt, különös atmoszférájú előteret. Ez megkívánta, hogy a lágy, íves történetek máshol is visszaköszöjenek a házban, mintegy a Zalai-dombság vonalaira utaló építészeti válaszként, harmonikusan kiegészítve a racionális szerkesztésű geometrikus felületeket. A golfolás, a természeti környezet az épület mikrovilágában többféleképpen is megjelennek, hol direkt világítótestek formájában, hol pedig absztraktabb módon.

A korábbi mesterterveket is láttam, ezekből kitűnik, hogy viszonylag kötött telepítési szempontoknak kellett, hogy megfeleljen a tájolás.

Igen, nagyon alapos mérlegelés után helyeztük el a klubházat. Az épület kelet-nyugati hossz tengelyű, a kapcsolódó teraszok alapvetően déli, illetve keleti irányban helyezkednek el, így a klubház egy világos, napsütötte (de megfelelően árnyékolt) fronttal néz a mellette fekvő tóra, a zöldre és a sport szempontjából két legfontosabb pontra az 1-es illetve a 18-as lyukra (első és utolsó). Mivel a földszinti és az emeleti teraszok egyfajta lelátóként is funkcionálnak, ezért egy nyújtottabb tömegalakításban gondolkodtunk, így még több első osztályú kilátóhelyet teremtve. Ez konzekvensen vonul végig a teljes koncepción. A telepítés mellett a táji környezetbe történő illesztés is fontos szempont volt számunkra, ezért az épület anyaghasználatát visszafogott, természethez közeli. Homlokzatán megjelenik a Balaton környéken több helyen is használt szárazon rakott terméskő, a fa, illetve a számos magyarországi középületen alkalmazott vágott, tömitetlen, homokfűvott travertin burkolat. A klubház időtállósága az anyaghasználatán kívül, az egyenes vonalvezetésében és letisztult formavilágában rejlik, mely modern eleganciát kölcsönöz a racionális szerkesztésű együttesnek.

A négy torony és az ötödik

Bene Tamás, a MOME Építészeti Intézetének diplomázója

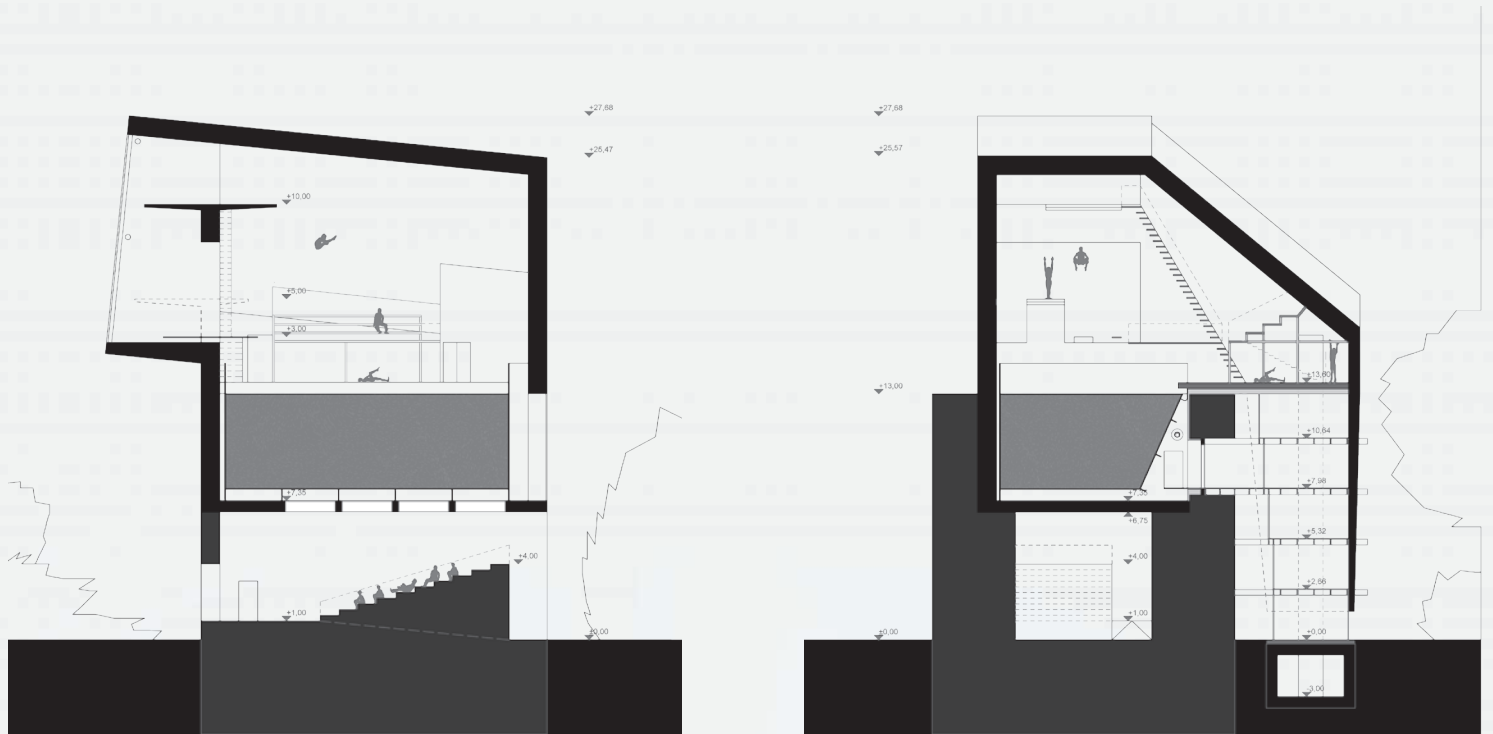


A rektori díjas diplomamunka tárgya egy fedett műugrólétesítmény tervezése volt. Bene Tamás a Margit körút-Fény utca-Kis Rókus utca által határolt területen álló régi Ganz gyár egyik épületét választotta a feladat megoldásához. Ezen a területen állt

a pár hónapja lebontott Ipari Minisztérium, mely hiányával új tér nyílik meg a Margit körút, egyben a Millenáris Park felé, az ekként létrejött teresedés urbanisztikai fejlesztéseket generál. „Tekintettel a terület jelenleg alakuló státuszára, munkám keretei

nem korlátozódhattak csupán egyetlen épület kidolgozására, távolabbról, urbanisztikai léptékkal kellett, hogy gondolkozzam. A terv alapjait a »Széllkapu« ötletpályázat keretein belül fektettük le négy barátommal, Eke Dániellel, Huttli Saroltával,





Járay Jankával és Soltész Jucival közösen. Egy olyan parkot képzeltünk, ahol a jelenleg álló ipari épületekből, csak utalásszerű »nyomok« maradnának meg. Fontosnak éreztük megtalálni azt a pontot, ameddig érdemes és megengedett elmenni egy ilyen jellegű

bontás esetében. (...) Az általam választott Ganz meleggörgető épületéből csupán a »pörgetőalagút« vastag betonfalait, mint az épületben valaha volt speciális funkció eredményét tartottam meg, és egy olyan környezetben szerepeltetem, ahol azt egy dús

vegetációjú kert öleli, melyet egy zárt deszkázatú kerítéssel keretezek. Így egy befele forduló meditatív teret hoztam létre, ahol ezek a hatalmas tömegű, szinte értelmezhetetlen falak, mint médiumok sugároznak ki valamit mely a sajátjuk...”

Témavezető és konzulens: Karacsony Tamás
Opponens: Kis Péter



DonGo

Polefkó Ottó formatervező diplomamunkája



Szintén a Nyugat-magyarországi Egyetem Alkalmazott Művészeti Intézetének diplomázójaként (BA) Polefkó Ottó egy modulású rendszerű motorkerékpár tervezett. A DonGo (jelenleg az elektromos változat látható), idézve alkotóját: „könnyen szerelhető, jól manőverezhető mindenki számára személyre szabható motorkerékpár, főleg a magyarországi útviszonyoknak és körülményeknek megfelelően tervezve. A középső »modul«, azaz a váz, igény szerint tovább bővíthető különböző elemekkel, amelyek kiszélesítik a jármű felhasználhatósági lehetőségeit. A konstrukció, egyszerűségéből adódóan bárhol gyártható, könnyen javítható és strapabíró, ugyanakkor a koncepcióba beépített egyéb technológiáknak és a takarékos elektromos hajtásnak köszönhetően környezetbarát. A teljes váz szerkezetét igyekeztem úgy tervezni, hogy a gyártásba munkájukat elvesztett, de saját műhellyel rendelkező szakembereket is be lehessen vonni reintegrációs céllal. Mivel az elgondolásba belefér a »kit«-ben kapható modell is, nyitva hagytam a lehetőséget az otthon-barkácsolóknak, vagyis azoknak, akik az alapszéria megvásárlása után szeretnék valamelyik meghatározó alkatrészt kicserélni a motoron.” DonGo=capriccio, kedves szójáték, ami visszautal az eredeti licenc alapján gyártott segédmotor-kerékpárra.

Témavezető: Bánáti Gábor formatervező
Konzulensek: Szücsy Róbert formatervező, Üveges Péter formatervező, Soltra E. Tamás szobrász, éremművész
Opponens: Hivessy Gáza

Fotók: Polefkó Ottó és Kakuk Barbara





Alapformában

Tarcali Dávid új kollekcója

Hangzavar-installáció (2011), Betonszék (2012), PLAC CCSEPEL, OÁZIS / installáció (2013) – a legismertebb Studio Nomad projektek után itt egy kollekciónak a 3LEGS. Tarcali Dávid, a 2011-ben életre hívott műhely alapító-tervezőjét a kávézó és lerakó asztalokból álló bútorsorozat megalkotásakor geometrikus minták, építészeti alapformák ihlették. Az egyes tagok 3 milliméter lemezvastagságú porfestett acéllapból formáltak, absztrakt idomaik több nézőpontra szervezettek.



dimensions



700.430.350



700.700.350



450.450.450