



BELÜL A KÍVÜL

Villa a völgyben

BUDÁN VAGYUNK, MÉGHOZZÁ AZON A RÉSZEN AHOL A TÁJ A LEGINKÁBB MEGŐRIZTE AZT A KISSÉ ZORD, ÉSZAKIAS, TERMÉSZET KÖZELI JELLEGÉT. EGYIK OLDALÁN UGYAN A VILLAMOS FUT, DE A MÁSIKON KÖZVETLENÜL ITT KEZDŐDIK ÉS FUT FEL A HEGYRE AZ ERDŐ.

Korántsem extrém panorámával kecsegtető hely ez, viszont a kertek végén kis patak folyik, ami aztán különböző alakváltoztatások után, lefedve, az Erzsébet híd tabáni oldalánál ömlik a Dunába.

Villa a zöldövezetben. Villának ugye, valami olyasmit nevezünk, amit valamiért többnek tartunk az egyszerű lakóháznál: díszesebb, nagyobb, különlegesebb. A szó amúgy eredetileg latin, a rómaiaktól örököltük, és

ott a parasztházakból kifejlődött villa rendszerint valami zárt udvart is körbeölelt csobogóval, kis kerttel, árkádkkal. Itt, ebben a kis-nordikus hangulatú völgyoldalban Taraczký Dánielék új épülete előtt állva az tűnik fel legelőször, ahogy a bejárat tengelyét kissé megtörve egy üveghasábbal szinte félbeszelték a házat, így még inkább beengedve a természet és a kert külső változásait. llyenformánvalóban zöldövezet.

Az épület az utca felé zártabb és lefelé nyílik meg a fák, illetve a kert mélye felé – még két különböző szinten, két különböző teraszt is kilépett magából. A homlokzaton hidegebb hatású kő- és barátságosabb faborítás váltogatja egymást, és ami a bejáratnál még kettéválk, a többi oldalán a kombinációk harmonikus képét mutatja. A hatás egyszerre zömök, anyagszerű, amit mintha a környezet követelt volna ki

Szöveg: _____

Torma Tamás

Építész: _____

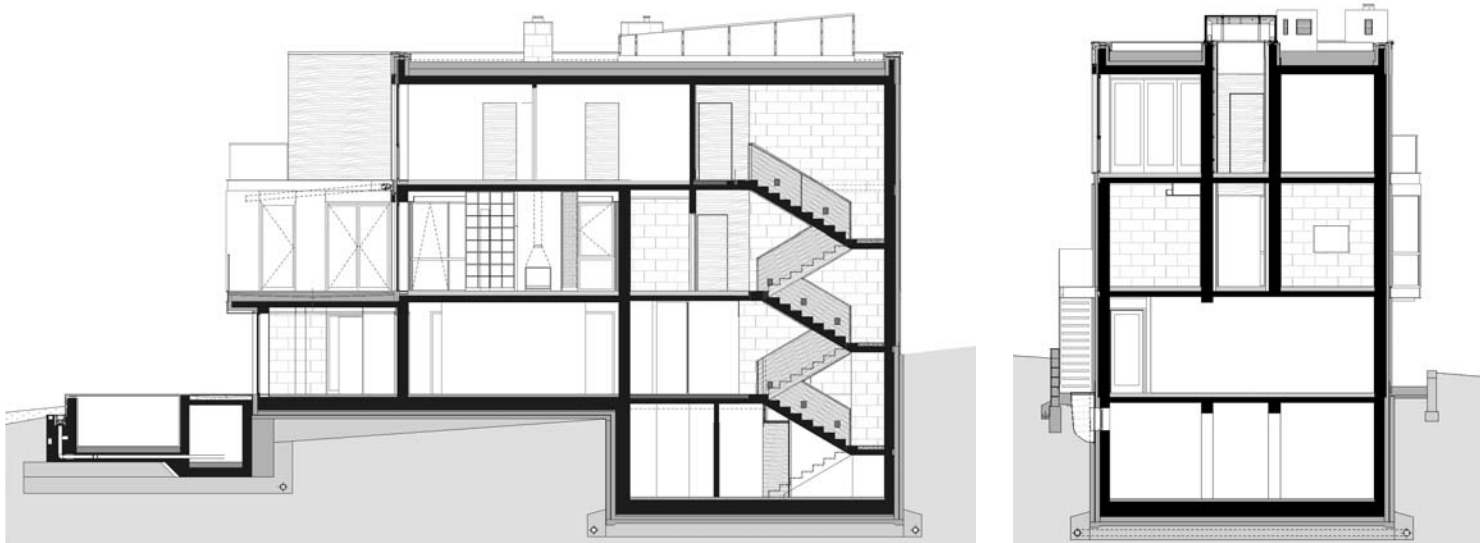
**Taraczký
Dániel**

Fotó: _____

**Bujnovszky
Tamás**



Az épület déli-délkeleti oldala. A fa és a kő kettőse kihangsúlyozza az épület biztos alapokon álló, határozottan horizontális karakterét



magának, a kiugrásokkal, ablaksávokkal mégis sokszínű tud lenni.

Míg a fekete kő nem von magára annyi figyelmet, azért az alapokat határozza meg, hiszen leginkább a földközeli részeket borítja, a fa barátságos, közepmeleg barnája talán még szépen öregedni is képes lesz majd. Ha itt, a völgyhajlatban csak egy kicsit is előbukkan a nap, az addig egységesnek látszó felületén hangsúlyt kapnak

az illesztések ez tovább fokozza az épület biztos alapokon álló, határozottan horizontális karakterét.

De a ház igazi szépsége akkor tárul fel, ha körbejárhatjuk. Magánházi (villáról) lévén szó erre ugyan keveseknek lesz lehetősége, de az az utcáról is látszik, ahogy a tervezők a „kint” és a „bent” lehetőségeivel minden oldalán másképpen játszottak el. Talán szintén a hely sugallata, hogy a belső tér keve-

sebbet köszön ki a falon túlra, miközben a fa uralkodó jelenléte viszont bekúszik a nappaliba és szinte a belső minden zugába is.

A belső viszont emiatt egészen más. A fa jelenléte kihangsúlyozza a nagy tereket, egyúttal öltöztet is: a berendezés vele már szinte kész, ehhez csak a kiegészítő tárgyak, a személyesség észrevétlenül halmozódó hordaléka tesz majd hozzá, ami a bentlakás éve alatt mindenhol gyűlik.



Az üveghasáb belülről. Beköszön a természet



A fából készült berendezéssel a belső már szinte kész



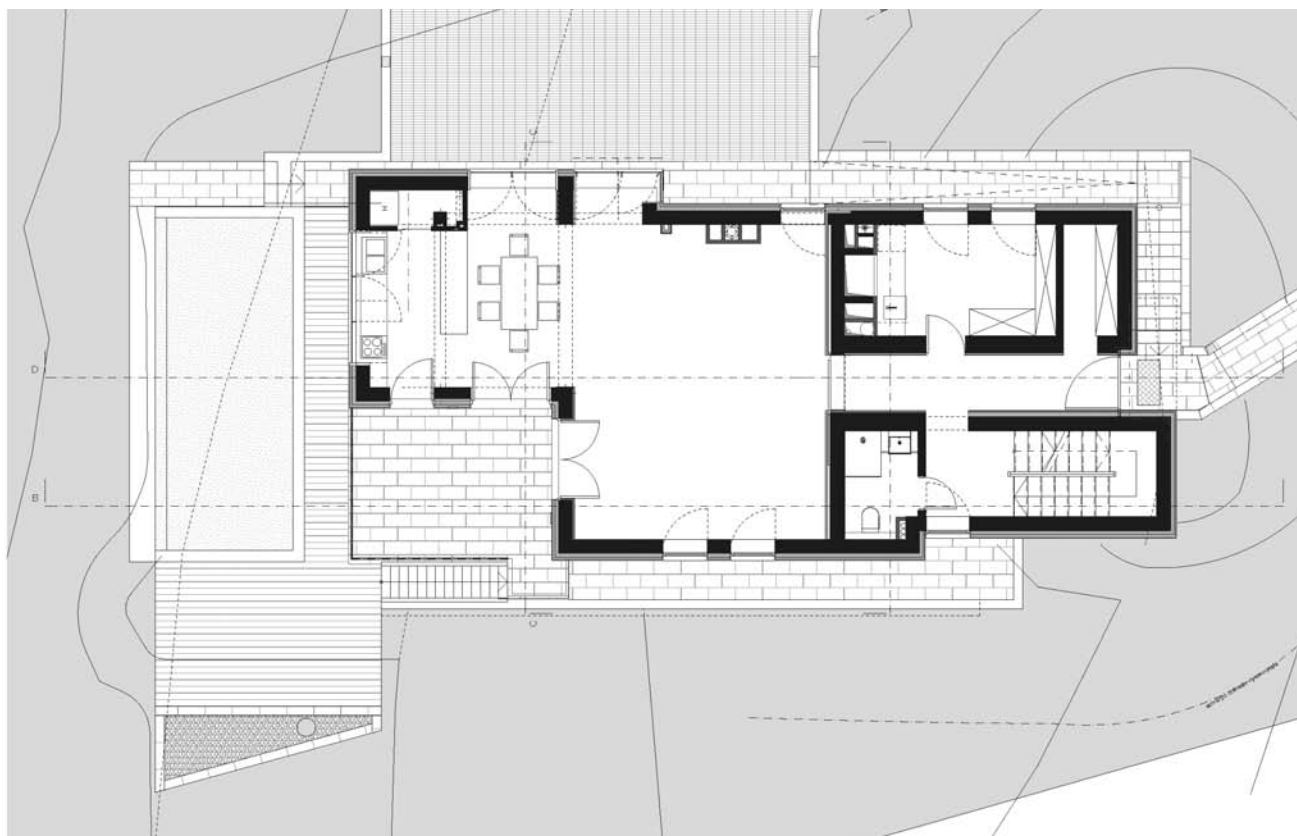
A fa jelenléte kihangsúlyozza a nagy tereket, miközben öltöztet is



Eltérő árnyalatú faanyagokból megépített lépcső köti össze a szinteket



A tervezők a „kint” és a „bent” lehetőségeivel a ház minden oldalán másképpen játszottak el





Az épület a kert felőli végénél megnyílik. A medencénél és a faborítású placcon válik teljessé ez az északias, finoman hangolt sokszínűség

Felülről indítva a körbejárást először az utcaoldal visszafogott tartózkodása látszik – az említett üvegbevigás nagyjából 45 fokos szögben fordul el, tehát csak a létezését érzékeljük, kívülről nem lehet belátni. Lenti sarkainál aztán eltűnik a zártság is, itt találkozik össze az óriási egyben-nappali és a teraszok – a nagyobbik L alakú egyben a villa legkarakteresebb része is, ahogy a kővel borított kiugróval

kombinálták. És amikor már majdnem körbeértünk, a kert közepén a medencénél és a faborítású placcon válik teljessé ez az északias, finoman hangolt sokszínűség, amiben a tervezők és megrendelő láthatóan egymásra találhattak. Ez a villa biztosan áll a helyén – a változatosság és visszafogottság jegyében, ugyanakkor a mértéket és a jól megalapozott gazdagságot egyszerre juttathatja eszünkbe.

Tervező:

Art1st Design Studio

Munkatársak:

**Rimaszombati Erika,
Hóbor Eszter, Sályi Andrea**

Fsz. alapterület (beépítésnél figyelembe vett alapterület), 3szint+pince:

365 m²

Tervezés:

2011-2012

Kivitelezés:

2013