



# SIMA FALAK, PIROS CSÍKOKKAL

## Árkay Bertalan családi háza

AZ ÉPÍTÉSZ NEVÉT MINDENEKELŐTT AZ ÉDESAPJÁVAL, ÁRKAY ALADÁRRAL KÖZÖS MŰVE – AZ AKKOR MERÉSEN MODERNNEK SZÁMÍTÓ – VÁROSMAJORI JÉZUS SZÍVE TEMPLOM ŐRZI AZ UTÓKOR EMLÉKEZETÉBEN. NOHA A SZAKRÁLIS ÉPÍTÉSZETTEL KÉSŐBB SEM HAGYOTT FEL, KEVÉSSÉ RÖGZÜLT A SZAKMA TUDATÁBAN, HOGY A KÉT HÁBORÚ KÖZÖTT HASONLÓ SZELLEMBEN KÖZEL HÚSZ LAKÓ-ÉPÜLETET, FŐLEG VILLÁT TERVEZETT.

Szöveg:

**Vadas József**

Építész:

**Hild Csorba  
Bernadett**

Fotó:

**Bujnovszky  
Tamás**



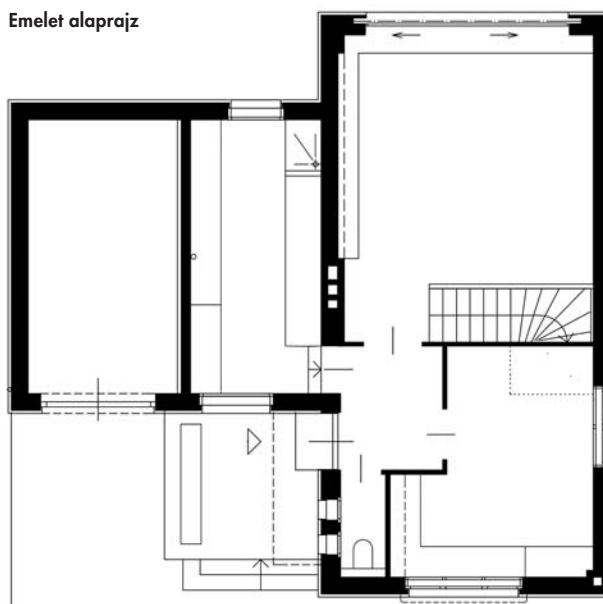
A ház az utca felől a felújított eredeti kapuval

A modern családi ház fogalmát hajlamosak vagyunk a CIAM magyar csoportjához és azon belül Molnár Farkas tevékenységéhez kötni, holott Árkay Bertalan már csak népszerűsége miatt is megérdemli a figyelmet. Néhány munkája ráadásul a korszak kiemelkedő teljesítményei közé tartozik.

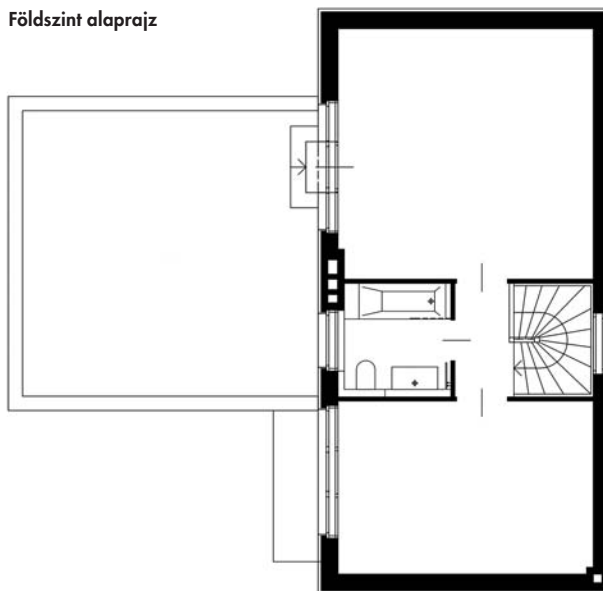
A húszas évek derekán született első családi házaik még Peter Behrens és Heinrich Tessenow óvatos modernizmusában fogantak, az art deco festői szellemisége hagyott nyomot homlokzatképzéseiken. A római ösztöndíjas két év során azonban Árkay Bertalan formavilága 1928 és 1930 között az olasz novecento hatására végletesen letisztult. Sima felületek, lapos tetők, minden díszítéstől mentes egzakt mértani formák válnak jellemzővé munkásságában. Ebben a bauhausosnak is mondott, annál persze visszafogottabb szellemben alkotja a harmincas években legjelentősebb villáit, köztük 1932-ben azt a Labanc utcában álló kis családi házat is, amelyet tulajdonosai nemrég felújítottak. A T-alakban összetapadó együttest két hasáb alkotja; a kisebbikben garázs és tároló kapott helyet, a rá merőlegesen elhelyezkedő nagyobbik szárny a tulajdonképpeni lakóépület. Szerves kapcsolatuk nem pusztán formai: ez utóbbiból a háló a kiszolgáló blokk tetején kialakított mellvédés teraszra nyílik.

A *Tér és Forma* – Orbán Ferenc Kertes házak cikkének illusztrációjaként – már elkészültekor képes beszámolót közölt róla, noha érdemben nem foglalkozott vele. Annál tanulságosabb számunkra a lap nem sokkal korábbi számában Árkay Bertalan tanulmányának is beillő fejtegetése, amely *A korszerű építészet: forma vagy tartalom* címmel jelent meg. Miközben a formalizmus

Emelet alaprajz



Földszint alaprajz





Generáltervező:

**Magyar Nemzeti Múzeum Nemzeti Örökségvédelmi Központ**

Tervező:

**Árkay Bertalan (1932) / Hild Csorba Bernadett**

Hasznos alapterület:

**131,87m<sup>2</sup> (+emeleti terasz 33,7m<sup>2</sup>)**

Tervezés (helyreállítás):

**2013**

Kivitelezés éve (helyreállítás):

**2013-2014**

◀ A nappali a Hild Csorba Bernadett tervezte polcokkal



◀ A kertre néző harmonikás ablak összehajtott állapotban

veszélyeire – a modern stílus általa is alkalmazott elemeinek akkoriban divatos külsődleges alkalmazására – hívja fel a figyelmet, egyfajta ars poeticát fogalmaz. Nyílt szakítást hirdet a régimódi családi házzal szemben, amely „a királyi kastély mikroszkopikus mása”: a neobarokk magyar társadalomra különösen jellemző „kozmosz nagyzási hóbort” nyilatkozik meg benne. Mi viszont „az élet számára akarunk építeni” – hirdeti az építész a maga programját, amelyhez ez az együttes maximálisan igazodni látszik. Minden művészies allúrtól mentes, szikár alkotás. Százharminc négyzetméteres alapterületével a teleknek alig egy nyolcadát foglalja el, így domináns maradt a természet. Nem kisebb érdeme továbbá, hogy a kétszintes lakóegység az utcára merőlegesen helyezkedik el, mert a kifele érvényesülő reprezentatív megjelenésnél tervezője fontosabbnak tartotta a lakók számára kedvező tájolást. A földszinten az előszoba és a vizes blokk mellett található a nappali; ez utóbbiban tízrészes harmonikás ablak ontja a fényt és teremt optikai kapcsolatot a kerttel. Innen – a szoba látványosságaként – falépcső vezet a felső szintre, ahol – a mindennapoktól elkülönülten – kaptak helyet a hálóak. Az épület külsején a nyílászárókon megjelenő piros színcsík az egyetlen dísz; még a hasonló pirosra festett rácsok is funkcionálisak: a földszinti helyiségeket védik a betolakodóktól.

Hild Csorba Bernadett építész szép és igényes munkát végzett, amikor a tervtárból megmaradt rajzok és a korabeli fényképek alapján megtervezte a helyreállítást.



◀ A konyha mai berendezése, az ablak az eredeti piros rácsokkal. Jobbra az előszoba nyílik



Lebonttatta a garázs háta mögött utólagosan létesített elötetöt és leszedette a falakat teljesen beborító vadszőlőt. Felújította a szép mintázata dacára kidobásra ítélt, a kor ízlésvilágát hangulatosan közvetítő dekoratív kovácsoltvas kaput. A burkolatok

többségéhez (az előszobában fekete-fehér mintás kövezet, a szobákban halszálkás parketta volt) nem kellett hozzányúlni, a konyha padlója kapott stílszerűen linóleumot. Az építész tervezte a beépített bútorokat, így a nappali egyszerű korhű és

korszerű fali polcrendszerét. Egyedül a fürdőszoba tekinthető mainak, illetve a konyha berendezése, amelyekben viszont döntően a tulajdonosok elképzelései érvényesültek. *(A helyreállítás a Fővárosi Települési Értékvédelmi Támogatásával valósult meg.)*