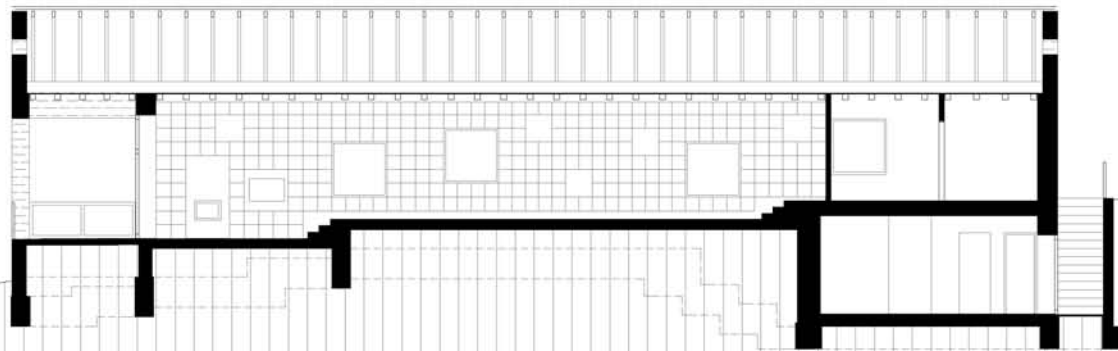




A délnyugati fronton elhelyezett fedett panorámateraszt – a feltöltésnek köszönhetően – csupán egy lépcsőfok választja el a kerttől. A kandalló kéménye és a ház hosszúkás alaprajza szinte „kiszonattá” formálja a ház arcát ebből a nézetből



Hosszmetszet és pince alaprajz



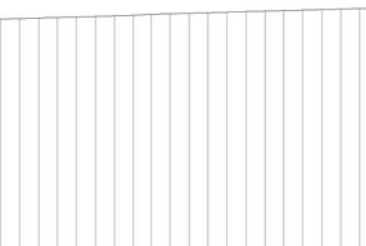
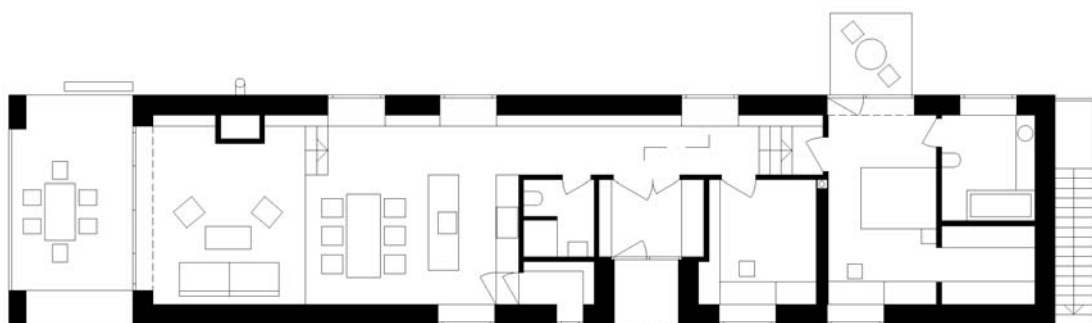


Szöveg:
**Szépvölgyi
Viktória**
Építész:
**Földes László,
Sónicz Péter**
Fotó:
**Sírokai
Levente**

ARANY ÉS KÉK SZAVAKKAL

Családi ház Pilisborosjenőn
a Földes és Társai stúdiótól

KÖNYVTÁRSZOBA AZ EGÉSZ LAKÁS. HOZZÁVETŐLEG 100 MÉTER DOKUMENTUM-
NAK, ÉS A MINDEZT BECSBEN TARTÓ HÁZASPÁRNAK TERVEZETT CSALÁDI HÁZAT
FÖLDES LÁSZLÓ ÉS SÓNICZ PÉTER A PILISI HEGYOLDALBA.



„Miképpen boltíves, / pókhálós vén terem /
zugában álmodó / középkori barát, / ki lemos-
dotta rég / a földi vágy sarát / s már félig fent
lebeg / a tiszta étheren, - / ül roppant asztalá-
nál, / mely könyvekkel teli / s a nagybetűk
közébe / kis képecskéket ékel, / Madonnát fest
örökké / arannyal s égi kékkel, [...]” – írja Dzsi-
da Jenő *Arany és kék szavakkal* című versé-
ben a letűnt világról, mikor még az olvasás
kevesek ismerete, az írás még kevesebbek
szervilis művészete volt. Évszázadokkal ké-
sőbb a kastélyépítéssel egyik legaprólékosab-
ban kidolgozott feladatául a könyvtárszoba ki-
alakítása és a gyűjtemény felbecsülhetetlen ér-
tékű kötetének beszerzése szolgált. És ezeknek
a könyvtáraknak elengedhetetlen elemeként

a Madonnás iniciálékát rejtő szent szöveg is
szerepelt. A 21. századra a világ népeinek
70%-a demokratikus rendszerben él, a glóbusz
lakosságának valamivel több, mint 80%-a
képes írni és olvasni, a világ országainak
64%-a nevezhető fejlettnak (az oktatás,
a kereset és az átlagos élettíró alapján, ld.
Human Development Index). Persze nem min-
denki tekintett egykor a könyvekbe zárt
tudásra, mint megkérdőjelezhetetlenül szük-
ségesre. „...Ment-e / A könyvek által a világ
elébb?” – jegyzi meg Vörösmarty vitriolo-
san, vagy gondoljunk csak az ókortól a 21.
századig zajlott könyvégetésekre, akár
a *Fahrenheit 451*-re, amelynek tétje a köny-
vekbe rejtett, elgondolkodtató tartalom, az



A bejáratól balra követik egymást az összekapcsolódó publikus terek, a konyha-étkező és a néhány lépcsőfokkal mélyebben fekvő nappali, amely a fedett panorámateraszban ér véget. A látszó mennyezeti gerendák és a könyvekkel, kuckóval élővé tett fal mind az otthonosság érzését erősítik

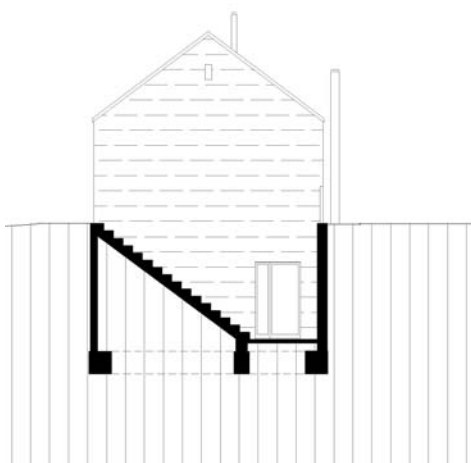
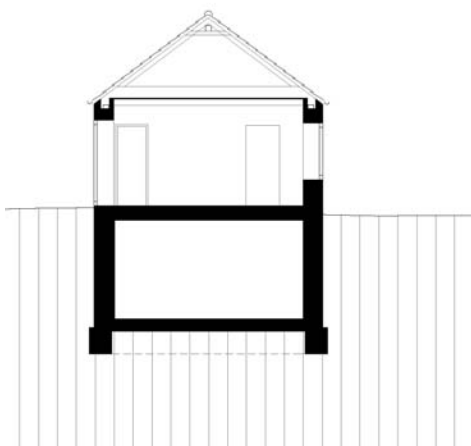
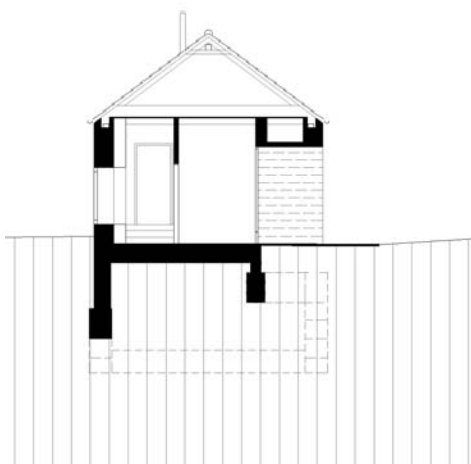
A 17 méter hosszú könyvespolc számos tervezői játékra ad lehetőséget, néhol ablaknyílást keretez – az ablakpárkány az 50 cm-es falmélységnek köszönhetően kipárnázott könyv olvasó kuckó



emberi létehez nélkülözhetetlen fennmaradása. És épp ez az, ami a pilisborosjenői családi ház kapcsán melengeti a szívet, a nyilvánvaló építészeti minőségen túl.

Az 534 méteres Nagy-Kevély oldalában fekszik a lejtős telek, amelynek természeti adottságaiba szerettek bele a tulajdonosok. A meredeken emelkedő utcák láncán a telek felső végéhez érkezünk, ahol nyersbeton oszlopokkal határolt, szerény autóbeálló köszönt, és zöld lombok, amerre a szem ellát. A süllyedő telek alsó végén húzódik a ház, a maga rejtőzködő, „halk szavú” módján. Teljesen zárt, nyeregretős homlokzat fogad, amit egyrészt a burjánzó növényzet és az ezzel rokonságban álló téglafelület tesz barátságossá, valamint az emberarcúság és az egyszintes lépték. Ezen az északkeleti fronton látható egy keskeny lépcsősor, ami az alagsori raktárhoz és szaunához vezet – örömteli felfedezés, hogy a téglalburkolat nem csak a falakon, de járófelületként is megjelenik a teljes alagsori szinten. A keleti oldalon a bejárathoz visz a járda, belépve azonnal feltárul a ház legjellegzetesebb belsőépítészeti eleme, a 17 méter hosszú, padlótól a mennyezetig nyújtózó könyvespolc, élettől és hozzáadott funkcióval megtöltve a közlekedő teret. Funkcióval, mivel nem csak hagyományos polcok összességéről van szó, de a modulrendszer számos játékra ad lehetőséget: néhol ajtóval elzár titkos rekeszeket, néhol több modul egybekapcsolásával épp akkora nyílást biztosít, ahová passzentosan ablak került és az 50 cm-es falvastagságnak köszönhetően hívogató, párnás pihenőhellyé avanszálja az ablakpárkányt, majd a kandalló is e könyvespolc rendszer elemeként jelenik meg. A telek lejtését követve, a bejáratól a nappali felé haladva egyre tágasabb a tér: a konyha-étkezőbe érve kiszélesedik, majd a nappali padlósintje három lépcsőfokkal lejjebb, vertikálisan tárul fel. Ennek a folyamatnak a betetőzése a nagy belmagasságú, fedett panorámaterasz.

A munkacímén „Hosszú ház”-ként becézett családi lak egyszerre hordozza az északias higgadtság, a demokratikus építéset, 100 méter könyv és a természet tiszteletének gondolatát. „Csak annyit meríthetünk a tengerből, amennyi befér a formaedénybe. Kár erőlködni. A többi, ami kicsurran belőle, úgysem a miénk. [...] Minden remekmű, mellyel eddig találkoztam, szerény is volt, látszatra majdnem igénytelen, kifejezésében pedig könnyed. Ezt a művészet erkölcsének nevezték. Én a kócos fontoskodással szemben a művészet illemtanának nevezem.” – írja Kosztolányi Szép című cikkében (Pesti Hírlap, 1932. október 23), ami mélyen tükrözi mindazt, ami a pilisi házat a legszínvonalasabb kortárs építészeti kánonba sorolja.



A zárt északkeleti homlokzat téglaburkolata a brit és az északi építészet melegségét hordozza.
A keskeny lépcsősor az alagsori szaunához vezet

Átmeneti térként épült a fedett panorámaterasz, a nappali folytatásaként, védeltséget garantál a délnyugati naptól, miközben nyári konyhaként is funkcionál az oldalt sorakozó, beépített tűzhellyel és munkapulttal

Generáltervező:

Földes és Társai Építésziroda Kft.

Építész:

**Földes László
Sónicz Péter**

Tervezés:

2013

Átadás:

2014

Bruttó összterület:

137,8 m²

