

ÚJJÁSZÜLETÉS

Megnyílt az Eiffel Palace irodaház

Szöveg

Kovács Péter

Építész:

**Gelesz And-
rás (Gelesz és
Lenzsér Kft.)**

Fotó:

**Kádár Viktor,
Rézműves
Ildikó**

VANNAK OLYAN ÉPÜLETEK, AMELYEK ELFELEDVE, ELHANYAGOLVA SZUNNYADNAK A VÁROS SZÖVETÉBEN, VÁRAKOZVA ARRÁ, HOGY FELFEDEZZÉK, MEGLÁSSÁK ÉS ÚJRAGONDOLJÁK ŐKET. ÖRVENDETES, HOGY LÉTEZNEK OLYAN SZEMEK, AMELYEK EZEKET ÉSZREVESZIK, ÉS OLYAN TERVEZŐK, AKIK ÉRZÉKENY ÉS ÉRTŐ MÓDON KÉPESEK EZT AZ ÚJRAGONDOLÁST MEGVALÓSÍTANI.

Az Eiffel Palace története a 19. századba nyúlik vissza, a millenniumi események környékére. A Korb Flóris-Giergl Kálmán építészpáros által tervezett épület a 20. század egyik legmeghatározóbb folyóiratának, a Pesti Hírlap szerkesztőségének adott

otthont a bérlakások mellett. A második világháború jelentős pusztítást végzett az épületen és teljes egészében megsemmisítette a kupolaszerkezetet, amely a korábbi épület jelképe, ikonikus eleme volt. A kupolát a háború utáni rekonstrukciós munkálatok során sem állították helyre. A palota a század második felében nyomdaként működött, 1996-tól azonban – magára hagyatva – a pusztulás és az enyészet jellemezte ezt a Nyugati tér környékét meghatározó szimbolikus architektúrát.

Történelmi múltjából és városképi jellegéből eredően szükség volt műemléki tanulmányokra, amelyek az épület értékeiként a homlokzatot, a lépcsőszerkezetet és a függőfolyosót állapították meg. Fontos volt tehát egy olyan tervezői koncepció, amely figyelembe veszi az architektúra adottságait, történeti meghatározottságát, és párosítani tudja mindezt egy kortárs szemléletmóddal. A Gelesz és Lenzsér Kft. építésziroda (Gelesz András, Lenzsér Ágnes) által tervezendő épület így sok megoldandó kihívást hordozott. A homlokzat megtartása egyértelmű szempontként szerepelt, amelynek rekonstrukciós terveit Baliga Kornél építész tervezőművész készítette el. Újraépült a teljes belső tér, az udvarrészekkel egyetemben. Kialakult egy olyan korszerű irodaház-struktúra, amely abszolút módon megfelel a kortárs elvárásoknak mind bérlői-, mind épületgépészeti és környezettudatossági szempontból. Ezen gondos tervezés mentén kapja majd meg az Eiffel Palace 2014 tavaszán – hazánkban elsőként – a BREEAM (Very Good) és a LEED (Gold) minősítést, amely objektíven támasztja alá, hogy a fejlesztő (Horizon Development) és a tervezők különös figyelmet fordítottak a hatékony energiafelhasználásra és a környezetvédelemre.

Az épület talán legfőbb támadási felülete a tetőszerkezet újraértelmezésében rejlik. A századfordulós palota újragondolásakor a kupolaszerkezet helyreállítása nem a Korb-Giergl-féle eredeti tervek szerint történt. Született helyette egy olyan modern felület, amely a kortárs jelképezés sajátosságait társítja a historikus homlokzathoz. Érdemes ennek kapcsán figyelembe venni a kupola eredendően is kissé túlméretezett jellegét, és azt a tényt, hogy a világháborút követően a szerkezet teljes egészében megsemmisült és nem is rekonstruálták. A jelenlegi tetőbeépítés véleményem szerint kettős értelemben is működik: egyrészt transformált formában jelez, másrészt betölt egy hiányt azzal, hogy a kupola szerkezetét határozott módon fogalmazza újra. Létrehoz egy olyan jelet, amely nem a múltba, hanem a jelen városzövetébe írja be az Eiffel Palace-t, mutatva az idő múlását, a hagyomány állandó újrafogalmazásának imperatívuszát, újraintegrálva az épületet a Belváros struktúrájába. Egyszerre beszél így a múlttól és a jelenről.



A homlokzat megtartása egyértelmű szempontként szerepelt

Újraintegrálva a Belváros struktúrájába



Újraépült a teljes belső tér

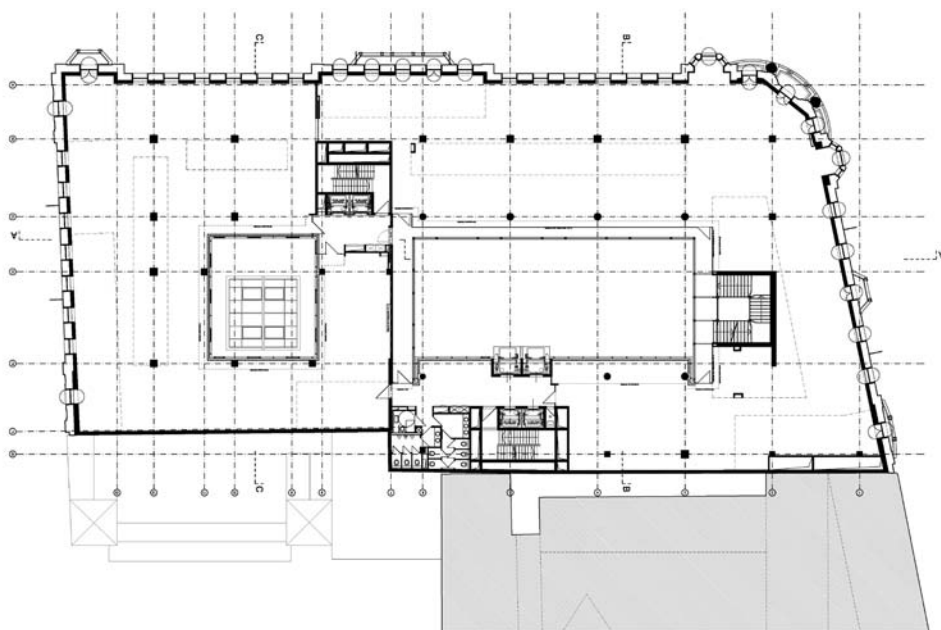


Kialakult egy olyan korszerű irodaház-struktúra, amely abszolút módon megfelel a kortárs elvárásoknak



Olyan modern felület született a régi kupolaszerkezet helyett, amely a kortárs jelképzés sajátosságait társítja a historikus homlokzathoz





Felelős tervező:

Gelesz András (Gelesz és Lenzsér Kft.)

Tervezők:

G. Lenzsér Ágnes, Holló Eszter, Schöff Gergely

Munkatársak:

Safranka Péter, Horváth Mária

Belsőépítészet:

Joó Éva, Kovács Tamás (DVM Design Kft.)

Generálkivitelező:

DVM Construction Kft.

Tervezés:

2012

Átadás:

2014. február

