

Szöveg:
Molnár Szilvia

CSENDES ÉVFORDULÓ

Moholy-Kozma ösztöndíjasok az Iparművészetben

Ebben az évben 25 éves a Moholy-Nagy László Formatervezési Ösztöndíj, melynek – eleddig csupán webes formátumban feltehető – katalógusa szép visszatekintést nyújt az eltelt évtizedekre: aktuális ösztöndíjasok villáminterjút éppen úgy olvashatjuk, mint visszatekintéseket, ünnepi szavakat. Ám ünnepi hangulatnak nyoma sem volt az idén kilencedik alkalommal az Iparművészeti Múzeumban megrendezett, Kozma Lajos kézműves iparművészeti ösztöndíjasokkal közös beszámoló-kiállításon (2014. február 21 - április 6.). Szokásos mód – tárgy/prototípus, portfólió (már akinek van), tárgyleírás, tervdokumentáció – installált tárlat az Iparművészeti földszinti fél-karéjban, az eltelt 25 évből, „csupán” az utolsó évek, a jelenlegi ösztöndíjasok látszanak. Megjegyezném, hogy – és persze ez is hagyományosnak mondható – arról, hogy ezek az ifjú emberek milyen körülmények, milyen anyagi lehetőségek között készítik ösztöndíjas éveik alatt a vállalt tárgyat, grafikát stb. szintén nem tudunk. Pedig a mai technikai lehetőségek mellett nem lenne olyan komoly feladat videón rögzíteni egy-egy fázisát a készülő műnek, megmutatni műhely-körülményeket, megszólaltatni a fiatal alkotókat. Ha már videó és 25 év, bizony érdekes lett volna legalább néhány egykori Moholy ösztöndíjast felkeresni és megszólaltatni. Persze lehet, hogy sokat kívánunk, ezen ösztöndíjak kezelői, adományozói és a szokott kiállítás rendezői számára jó minden úgy, ahogyan van. Mindegy is, a látottak, a művészek munkái kárpótolnak a fent sorolt hiányokért.



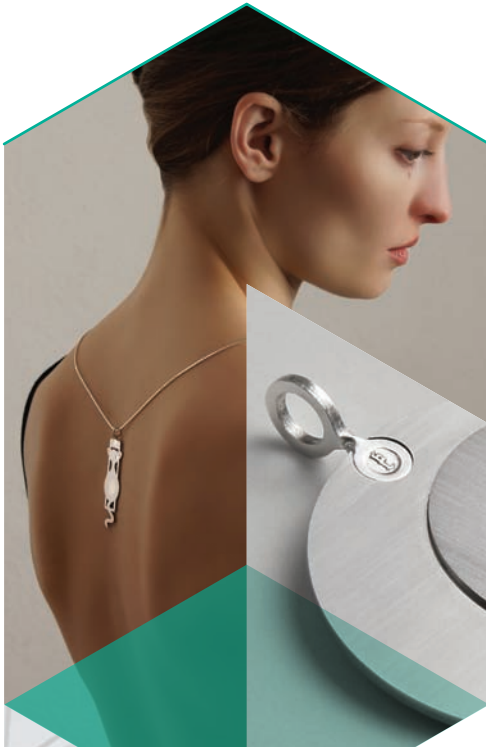
ADAMLAMP

Juhász Ádám, a LED világítástechnika lehetőségei kutatva fejlesztte egyszerű geometriai elemekből építkező függőlámpáinak sorozatát (fotó: Juhász Ádám).



WEÖRES25

Somogyi Éva, grafikus Weöres Sándor 25 rövid verset tartalmazó ABC-jét dolgozta fel egyedi könyvként, hagyományos kézi és modern eljárásokat ötvözve (fotó: Fabinyi Nóra)



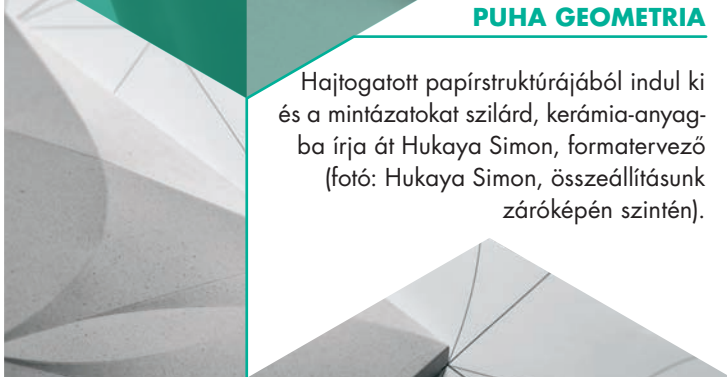
ÉKSZER KÉPEK

Németh Krisztina a nagy múltú intarzia díszítőtechnikát alkalmazta 12 darabos „intarzia ékszerképekből” álló, grafikai motívumokból építkező fém ékszersorozathoz (fotó: Püspöki Apor).



PUHA GEOMETRIA

Hajtogatott papírsztruktúrájából indul ki és a mintázatokat szilárd, kerámia-anyagba írja át Hukaya Simon, formatervező (fotó: Hukaya Simon, összeállításunk záróképén szintén).



ZÖLD PONT

„A design és az ökológia szoros kapcsolatából, az ember és a birtokában lévő tárgy életének összefüggéséből indult ki a hasznónövények nevelésére, fogyasztására, tárolására alkalmas termékcsalád terve” – írja az Alföldi Porcelán Edénygyár Zrt. kivitelezésében készült sorozatáról Lantos Tímea (fotó: Sziráki Lili).



URBAN LEGEND 2014. TAVASZ/NYÁR

Geréby Zsófia öltözőtervező kollekciónak a profi sportruházat tulajdonságait ülteti át az utcai viseletre, öltözékei a biciklit városi közlekedésre használók kedvencei (fotó: Rév Marcell).





PLIÉ BY ATELIER

Kiss-Gál Gergely kül- és beltéren egyaránt használható, flexibilis design-kommunikációs elemrendszere már az idei Kölni vásáron is látható volt (fotó: Kiss-Gál Gergely).

VÍZBE DOBOTT KŐ

A multifunkcionális porcelán étkezéslet tervezése során Giba Ágnes folyamatosan támaszkodott Herend (a kivitelező) hagyományaira, formavilágára, s ezzel egyidejűleg a ma már elengedhetetlen, alapos marketingelemzésekre. (fotó: Bak Zsolt, Giba Ágnes).

ÁTALAKULÓ

Jani Zsuzsanna divat- és textiltervező programjának célja, egy 12-15 daraból álló női kollekció elkészítése volt, változatos technikák és anyagok használatával. Egyes elemei könnyen variálhatók és átalakíthatók (fotó: Kovács Tamás).

