



Méltó újragondolás

interjú Bödi Imre és Frikker Zsolt építészekkel

A soproni Papréti Zsinagóga építészeti és hasznosítási ötletpályázata az új funkciókon túl az egykori templomtér többcélú felhasználását is lehetővé tette. Első díjat nyert munkátok milyen megoldásokat ajánl az épület tágabb környezetének átalakítására?

F.ZS.: A Paprét jelenleg beépítetlen telkekkel, elhanyagolt, hasznosítatlan épületekkel körülvett, kihasználatlan potenciállal rendelkező terület, így már a tervezés elején fontos szempont volt az épület helyének és környezeti összefüggéseinek vizsgálata. Tervünkben egy közösségi funkciókkal ellátott, napi szinten működő városi alközpontot képzelünk el. A környező értékes, használaton kívüli épületállományra funkcionális

A bírálóbizottság értékelése szerint az utcai front karakteres építészeti megfogalmazása a terv egyik fő erénye. Milyen formavilágban gondolkodtatok?

F.ZS.: Az egykori zsinagóga rendelkezik egyfajta ünnepélyességgel, tekintéllyel, még annak ellenére is, hogy az utcafrontról a korabeli törvényi szabályozások miatt vissza kellett húzni az épületet. Mi kihasználva ezt a térbeli helyzetet, egyfajta „mellállásban” gondoltunk. Ez a megoldás szépen összhangban van a két épület általunk elképzelt viszonyával, ahol az új bővítés finoman a régi épület elé lép és megjelenik az utcafront térfalában.



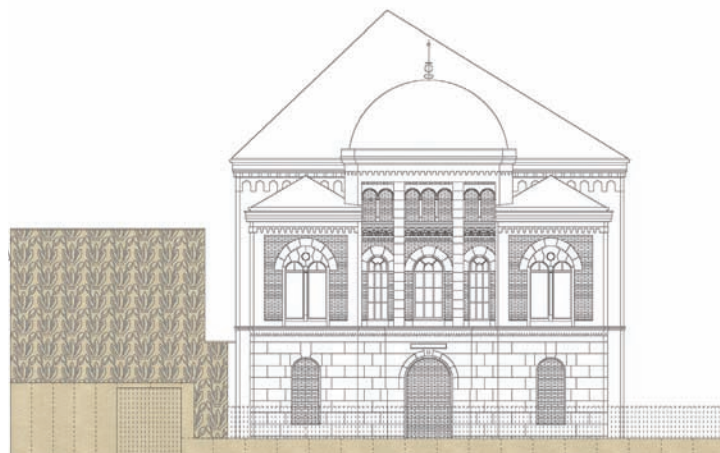
javaslatokat tettünk, a terület parkolását újragondolva pedig egy értelmesebben használható, és új rendeltetésekkel (játsszótérrel, kávézóval) megtöltött zöldfelületet alakítottunk ki. A tér-park megújításához szorosan kapcsolódó feladat az Ikva-patak revitalizációja, valamint a patakpart megújítás is, így az új park megnyitásával valós, intenzív kapcsolat jöhet létre a tér, a játszótér, és a patakpart között.

B.I.: Célunk egy élő, folyamatosan pezsgő intézmény létrehozása, amely maximálisan az itt lakók hasznára válhat és építészetileg is méltó újragondolása lehet az egykor élettel teli zsinagógának.

A kiírás szerint: „egy új, kisméretű, intim hangulatú, imaház céljára megfelelő helyet kell biztosítani: a meglévő monumentális templomtér »imaház« jellegű kialakítása nem kívánatos.” Elképzeléseket azonban mégis az utóbbi koncepciót szorgalmazta.

B.I.: A vallásgyakorlást és a közösségi életet egymással összefonódva képzeljük el, így a zsinagóga nagy imateremből egy olyan többfunkciós, rugalmasan működő közösségi nagytermet alakítottunk ki, amely a különböző rendezvények, közösségi események befogadása mellett imaházként is funkcionálhat. Ellentmondásosnak éreztük, hogy a hitéletet a zsinagógatértől függetlenül, egy teljesen új tömbbe helyezzük el, kirekesztve ezzel a vallási közösséget a központi épületből.

B.I.: Ezen felül a tervezett bővítés homlokzati díszítésében beton növényornamentika jelenik meg, amely jelrendszerében a zsidó kultúrának, a zsinagógának egy finom megidézésére asszociál. A meglévő tömeg teljes homlokzati rekonstrukcióját nem tartottuk hitelesnek, mivel az átalakítás során az eredeti funkcióból adódó jelentéstartam megváltozik, az épület életében pedig hosszú idő után egy új korszak kezdődik.



Papréti Zsinagóga (1890–1891) eredeti tervezője: Schiller János



Emlékezés és emlékeztetés

Interjú Nagy Marianna építésszel

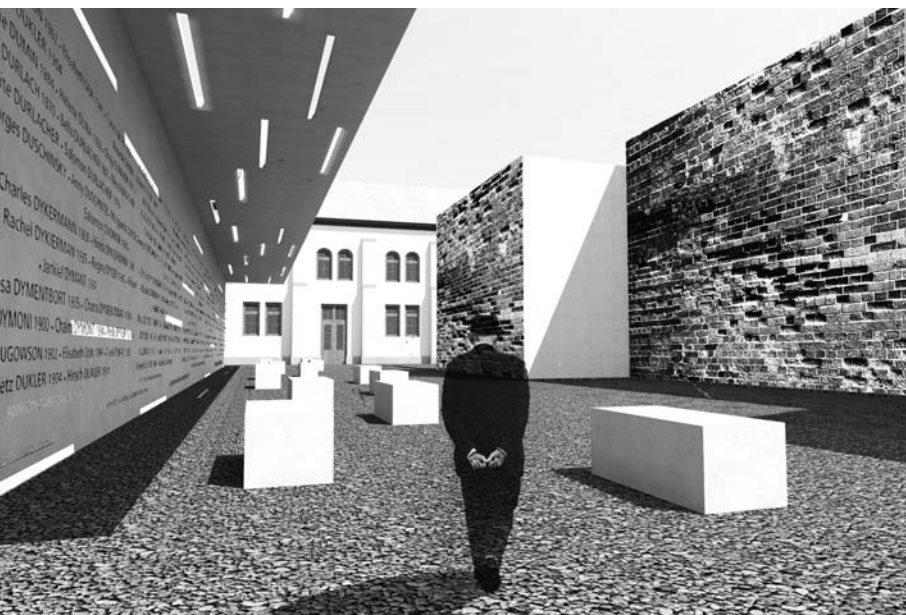
A Debreceni Egyetem Építészmérnöki Tanszéke a városvezetéssel együttműködve, hallgatói pályázatot írt ki a zsidó hitközség holokauszt emlékhelyének kialakítására. A programként megjelölt tér, az emlékezés terét hozza létre, amely az ortodox közösség sokcélú igényeit kielégítő ideális együttes központjában található. Mit lehet tudni a szomszédos épületekről?

A tervezési helyszín, ahol az emlékhely megépül majd, Debrecenben, a Pásti utcában található. Az utca tengelyére merőlegesen, a zsidó vallás ortodox irányzatát képviselő 600 férőhelyes zsinagóga jelenleg felújítás alatt áll. Mind téri struktúrájában, mind rituáléjában konzervatív irányvonalat képvisel, ragaszkodik az ősi hagyományokhoz. Udvarán 1910-ben készült

el, reggeltől estig nyitva tartó felekezeti helyként, a téli imaház tömbje. A rituális fürdő egy másik épületben található, amelynek szertartását a férfiak és nők külön csoportokban végzik, de eredetileg a női mikve az imaház alatti pincében kapott helyet. Szintén központi helyen található a tradicionális zsidó konyha meghatározó történeti részét képező kóser mézárszék épülete, amely a rabbi és a hitközségi előjáró lakásával egészült ki. Az együttest az egykor húsfeldolgozó üzemként funkcionáló, ma üzletsorként működő tömb keretezi. Az épületek között köztér, sajátos udvartér formálódik, amelynek méltó részévé válik a tervezett emlékhely is.

A térszervezés központi gondolata a fal, az emlékezés és emlékeztetés fala. A direkt szimbólumokat kerülve milyen építészeti eszközök idézik meg a hely szellemét?

Két falat is tartalmaz a megjelölt udvartér. Az egyik a meglévő kóser mézárszék tűzfala, amely vakolatlan téglafelületével, valamint a helyenként hiányzó téglákkal a régi városrészre emlékeztet. A másik, egy új vasbeton fal, amely az említett tűzfallal szemben, az utcafronti üzletsor hátfala mentén haladva a holokauszt áldozatainak állít emléket. Konzokként beforduló teteje olyan tériséget hoz létre, amely a látványban egy képzeletbeli belső tér intimitását nyújthatja, melynek ez a fal maradt meg csupán. A megjelölt udvartér tehát a két fal között lesz, kavicsburkolata pedig a zsidó temetők köveit idézi. Az emlékezés egyéni vagy csoportos lehetőségét az itt elhelyezett beton ülőpadok elhelyezése is „segíti”, de akár a város és a hitközség kulturális életének is a részévé válhat majd. Egyébként járás közben a kavics csikorgó hangja az emlékezés és emlékeztetés folyamatának drámaiságához kapcsolódó hang, a város múltját idéző fal előtti zöldfelületi sáv pedig az idő dimenzióját szimbolizálja. A régi fal hiányzó tégláinak sávjai, a kavicsburkolatban elhelyezett hosszanti elrendezésű ülőpadok, az emlékfalon szereplő nevek sorai, a köztük lévő „hiányhelyek”, valamint a tetőkonzolon látható hosszanti perforációk, mind-mind egy összefüggő térbeli folyamat meghatározó elemei.



Az említett két fal közül az egyik a Holokauszt áldozatainak az emlékfala, az emlékezés fala, a másik pedig a régi városrész múltját idézi fel?

Igen. Az emlékezés falán, acéltáblákon az áldozatok nevei és feliratok szerepelnek, hiszen a zsidóság életében különleges jelentősége van az írásnak, ez a folytonosság eszköze. A fal alsó szakaszában hosszanti mélyedések is láthatók, melyekbe az elhunyt felé irányuló tisztelet jeleként, a zsidó emlékezés-hagyományban használatos kavics elhelyezésre is lehetőség van. A hosszanti irányú lyukarchitektúrával kialakított tetőkonzol a jövőt és a reményt szimbolizálja, a napsugár pedig ezeken átbújva különleges fényárnyék játékot fest a felületre. A régi fal a városrész múltját idézi meg, de elvont formában a debreceni „zsidónegyednek”, egy nagyrészt elpusztult közösségnek és a városban betöltött helyének is emléket állít, hiszen a debreceni zsidóság társadalmi szerepe mindig is meghatározó volt.

A tervezési koncepciód annyira elnyerte a zsűri tetszését, hogy Kovács Péter és Sugár Péter építészek szakmai segítségével már a kiviteli tervek is elkészültek.

Igen, és szerencsére a munka során kialakult fordultatos helyzeteknél is számíthatam a szakmai tudásukra, tapasztalatukra, önzetlen segítségükre. Óriási élmény és lehetőség egy fiatal pályakezdőnek, hogy ilyesfajta szellemi támogatottságot és szakmai segítséget kaphat.





„Weiss Manfréd háza”

Interjú Bokor Péter építésszel

A Dél-pesti (Pesterzsébet, Csepel, Soroksár) Zsidó Hitközség már az 1900-as évek eleje óta működő hitközségek közös szervezete volt. Az 1960-as években a csepeli imaház, majd az erzsébeti régi, nagy zsinagóga bezárása után 2002-ben alapították meg ismét a dél-pesti körzetet, amelynek egyre növekvő közössége egy több száz ember befogadására képes zsinagóga kialakítását igényelte. Tekintettel arra, hogy az elmúlt 8 évtized alatt nem épült zsinagóga hazánkban, szükség volt esetleg a külföldi példák tanulmányozására a tervezés során?

Valóban, a holokauszt után Budapesten nem épült új zsidó templom, azonban szerte a világon – legfőképp ahol erős zsidó közösségek élnek, vagy alakultak ki – számos zsinagóga épült ebben az időben. Gondoljunk akár Mario Botta svájci sztárepítész tel-avivi egyetemi campuson álló épületére, vagy az éppen átadott nagy jeruzsálemi zsinagógára, de említésre méltó példa Frank Lloyd Wright Pennsylvania állambeli Beth Shalom zsinagógája is. Érdekes a történetben, hogy Németországban az ezredforduló előtti években, ahol a holokauszt után szinte alig maradt zsidóság, a zsinagógaépítést virágkorát élte. Tehát a tervezés alatt szerencsére volt mit megnézni a szakirodalomban, az interneten és néhányat tanulmányozhattunk élőben is.

A hely sajátosságaiból kiinduló tér- és formaképzés egyszerre kellett, hogy megfeleljen a környező családi házas övezet adta előírásoknak, valamint a Csepel ipari hagyományait idéző építészeti nyelv sajátosságainak. Milyen építészeti elemek segítik az illeszkedést?

A tervezés során elsősorban a saját magunk által felállított szempontoknak akartuk megfelelni az épületet. Természetesen alapvető feladat volt a vallási hagyományokhoz történő igazodás és a holokauszt során mártírhalt csepeli polgárok emlékének megőrzése. Ugyanakkor fontosnak tartottuk, hogy a hitélet gyakorlása mellett az oktatás, és a kulturális tevékenység is központi szerepet kapjon az épületben. Az eddigi magyarországi példák mindig az adott korra jellemző templomok stílusával nagyjából megegyező megjelenéssel épültek. A jelenlegi épület megfogalmazásánál a célunk mind stílusában, mind anyaghasználatában, egy XXI. századi épület megteremtése volt. Csepel ipari hagyománya közismert, éppen ezért a zsinagóga külső megjelenésével



szeretnénk erre az ipari múltra, a hely szellemére és az ezektől elválaszthatatlan Weiss Manfréd-i örökségre utalni. Az épület fő tömegét, az ovális templomteret kívülről rozsdás fémlemezzel, Cortenburkolattal látjuk el, ami önmagában nagyon korszerű építészeti anyag, valamint egyértelmű utalás az említett nehézipari hagyományokra. Egyébként ez a rozsdás fémlemezburkolat a templomtéren belül, a tóraszekrényen is megjelenik. Az ovális térhez csatlakozó kiszolgáló, oktatásra alkalmas helyiségek, a rabbi lakás, és a vallásos követelményeket kielégítő konyhát magában foglaló épülettömeg pedig, hogy illeszkedjék a családi házas környezethez, bontott téglaburkolatot és fém nyílászárókat kapott. Szeretnénk a zsinagógának a „Beth Weiss Manfréd” – Weiss Manfréd háza - nevet adni, de ez egyelőre a vallási hagyományokkal ellentétesnek tűnik.

Milyen telepítési szempontokat kellett figyelembe venni az épület elhelyezésekor?

A zsinagógákban a tóraszekrényt Jeruzsálem irányába kell tájolni, ez Magyarországon délkeleti irány. A templomteret ezért lett a derékszögű rendszerből elfordított kialakítású, ami szerencsés módon – követve az évszázados hagyományokat – Csepel Szent Imre tere felé, és az ott álló katolikus templom felé tekint.

Különleges jelentéstartama van a kapu térjátékának. Mi is ez pontosan?

Az utcai térzárás alapvető biztonsági követelmény, azonban a funkcióból adódó kötöttséget, merevséget, a 960 elhurcolt csepeli áldozatra emlékeztető 960 kicsi fémelem látványos térplasztikája teszi mozgalmassá. Belépve a kapun – mely arra hivatott, hogy a széthullott zsidóságot jelképezze kicsiny kockáival – a zsinagóga bejáratához érkezünk, ahol már tömör formában jelenik meg a kapuzat motívuma, mintegy szimbolizálva az újra összeállt és megerősödött zsidó nép szövetségét.

