



Fátyolos égben eltűnni látszó, ovális alakú, kétszeresen szimmetrikus bővítvény



A XIX. században kialakított szellős és dinamikus angolpark határán a múzeum sajátos városi karakterrel bír

# AZ ARANY GALAMB

## Ködbe vesző kultúrspaceship

BUDAPEST NAGY MÚZEUMPÁLYÁZATÁRA HANGOLÓDVA A KORTÁRS MÚZEUMÉPÍTÉS SZERTEÁGAZÓ MEGNYILVÁNULÁSAIVAL TALÁLKOZHATTUNK AZ ELMÚLT ÉVEKEN VÉGIGTEKINTVE. AZ AMSZTERDAMTÓL 120 KM-RE FEKVŐ ZWOLLEI MUSEUM DE FUNDATIE HABÁR LÉPTÉKÉBEN MESSZE NEM KÖZELÍTI MEG A VÁROSLIGETI PROJEKTET MÉGIS ÉRDEKES LEHET, MERT AZT A SZERENCÉS VONALAT KÉPVISELI, AMELYBEN AZ ÉPÍTÉSZETI ESZKÖZÖKET, A VÁROSI ÉRDEKEKET ÉS A KULTURÁLIS SZÁNDÉKOKAT KIEGYENSÚLYOZOTTAN SIKERÜLT ÖTVÖZNI.

Szöveg

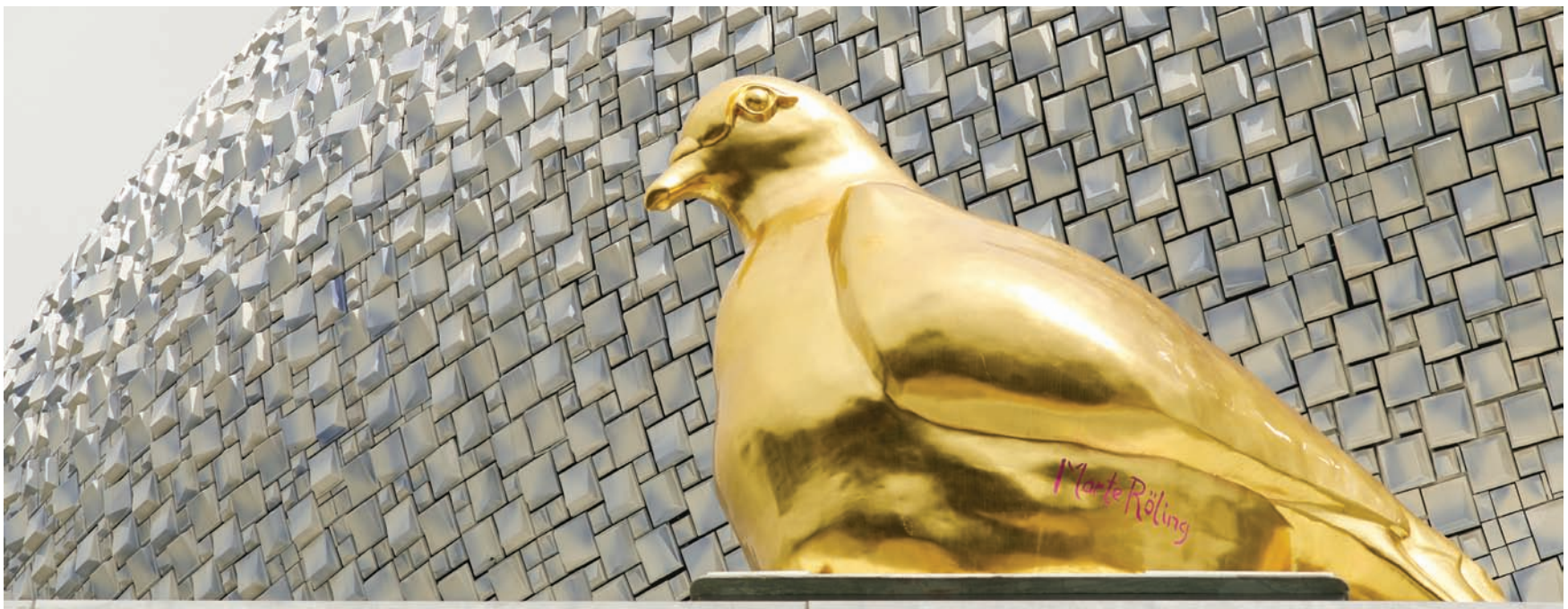
**Matúz Melinda**

Építész:

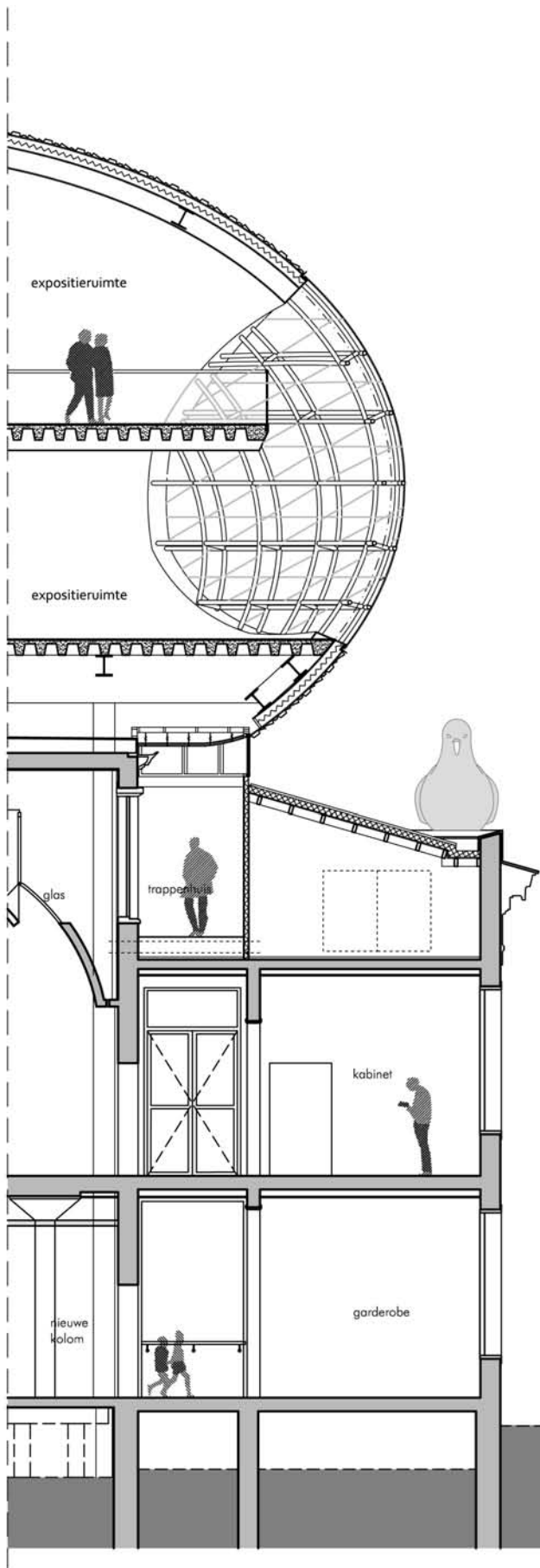
**Bierman  
Henket  
architecten**

Fotó:

**Joep Jacobs**



A klasszikus térsorok merevségét a bővítmény lágy, áramló terei finoman ellenpontoszák

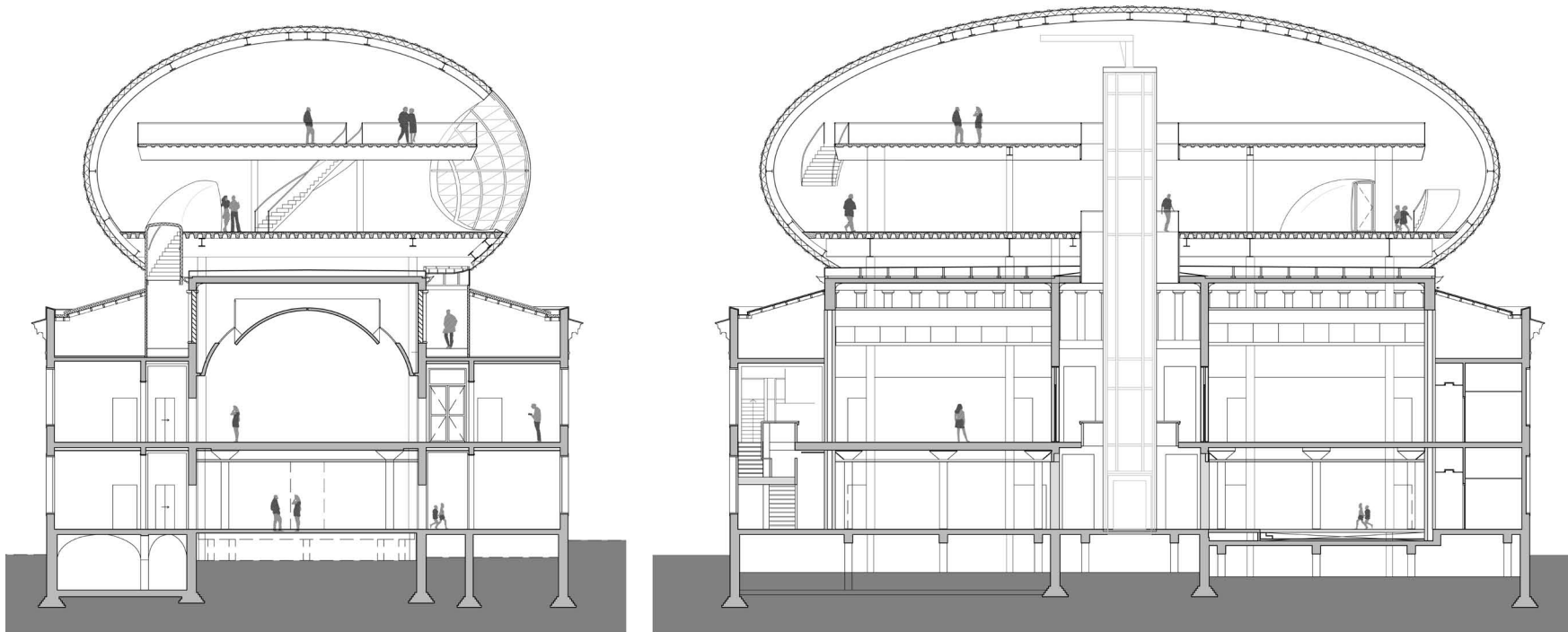


A múzeum 2005-ben költözött be az 1938-ban épült városi bíróság neoklasszicista, műemléki épületébe. Az épületet a figyelemre méltó gyűjteménynek és az izgalmas időszak kiállításoknak köszönhetően hamar kinőtte. A város vezetői, 2010-ben, elsősorban a városon belüli, különleges helyzete okán, a költözés helyett az épület nem feltétlenül problémamentes bővítése mellett döntöttek.

A két karakteresen eltérő városrész határán szabadon álló múzeumépület kötött, szimmetrikus formájával, környezetétől való elkülönülésével meghatározó eleme a városi szövetnek. A középkori sűrű és statikus városközpont és a városfalak elbontása után, a 19. században kialakított szellős és dinamikus angolpark szomszédjában álló tömb sajátos városi karakterrel bír. Ezt a karaktert erősítendő, a bővítést tervező Bierman Henket architectennek sikerült meggyőznie megbízóit arról, hogy az épületet nem horizontális, hanem vertikális irányban kell bővíteni, megtartva ezzel jellegzetes téri kompozícióját. Így landolhatott, afféle szürreális kultúrspaceshipként az épület tetején, a fátalos égben eltűnni látszó, ovális alakú, kétszeresen szimmetrikus bővítvány.

A leginkább rögbilabdára emlékeztető, kétszintes felépítmény erős téri és formai kontrasztot alkot az eredeti épülettel. Együttesen kétségtelenül mehökkentő városi jelenséget képeznek. Az erős formai ellentét az épület belső tereiben is jellemző. Az eredeti, hagyományos térsorok merevségét a bővítvány lágy, áramló terei finoman ellenpontoszák. A helyi műemlékvédelem és a városlakók nagy lelkesedéssel fogadták a radikális építészeti koncepciót, amely jól alátámasztani látszik a múzeumépülettel kapcsolatban





A helyi műemlékvédelem és egyben a közösség is nagy lelkesedéssel fogadta a radikális építészeti koncepciót



A városi érdekeket és a kulturális szándékokat kiegyensúlyozott összhangban sikerült ötvözni

megrendezett szakmai és közösségi fórumok mottóját: műemlékvédelem, fejlesztésen át.

Az új épületrész komplex egységet alkot a múzeum többi részével, ugyanakkor szinte valóságosan lebeg a klasszikus tömb felett, melytől szerkezetileg független. Külső, plasztikus héját fehér és kék mázas kerámiaelemek borítják. Ennek a kialakításnak köszönhető, hogy szinte minden napszakban a néző számára úgy tűnik, mintha az épület határai az ég és a föld között elmosódnának.

Mindazonáltal a múzeumbővítés legnagyobb értéke abban áll, hogy léptéke és jelentősége tökéletesen passzol a városhoz, amely egy újabb fontos építészeti értékkel lett gazdagabb. Nem beszélve arról, hogy a Museum de Fundatie által ez a városrész sokkal hangsúlyosabbá, „exponálttá” vált, és természetesen betölti azt az átfogó társadalmi és urbanisztikai szerepet, amely minden kulturális intézménynek feladata. Ugyanakkor erősíti és nem megbontja a finom struktúrájú városi szövetet.

Vezető tervező:

**Hubert-Jan Henket (Bierman Henket architecten)**

Munkatársak:

**Janneke Bierman, Sjoekie de Bijl Nachenius, Yvonne Segers, Henk van Laarhoven (Bierman Henket architecten)**

Tervezés:

**2010**

Kivitelezés:

**2013**

