



# FOLYAMATOS JÖVŐ

## A Market Építő Zrt. új székháza

ÚTON ÚTFÉLEN SZEMBEJÖN EGY TÖMONDAT, AMINEK TÖMÖRSÉGE, SARKOSSÁGA VALAHOGY MINDIG BETALÁL. „ÉPÍTENI SZERETÜNK.” EZT ÁLLÍTJA MAGÁRÓL A MARKET ÉPÍTŐ ZRT. SZEMÉLYES, MEGSZEMÉLYESÍTETT, ERŐS, UGYANAKKOR ÁLTALÁNOS ÉRTELMŰ MONDÁS. NINCS APELLÁTA. AZ ELMŰLT SZŰK KÉT ÉVTIZED ÉPÜLETEIT ELNÉZVE SOKFÉLEKÉPPEN ÉRTELMEZHETNÉNK, ELEMEZHETNÉNK, HOGY MI IS VAN EMÖGÖTT A MONDAT MÖGÖTT. LÉTEZIK AZONBAN EGY MŰFAJ, MŰTÍPUS, AMI A LEGIZGALMASABB ÉRTELMEZŐI KERETET BIZTOSÍTJA AZ ELEMZÉSHEZ.

Tucatév alatt ötödik székházát építi a cég. Nem mintha az előzőkkel ne nyertek volna el mindenféle fejlesztői és építészeti díjat, de a lendület, ami kurta szlogenjükből is kiolvasható, illetve a Market fejlődése, bővülése újabb építésre sarkallta őket. Vegyük gyorsan sorra. Kocsis Ágnes (Schön Építésziroda) és Schüller Ferenc tervei alapján 2001-ben építették át székházzá a Főtáv apró irodaházát a Bogdánfy úton, amit egy újabb emelettel bővítettek ki a 2005-ös, második ütemben (Dúzs Sándor-Schön Építésziroda). 2008-ban a Schön Építésziroda pályázatot nyert egy újabb székház tervezésére a II. kerületbeli Millenárison (Schön

József – Schön Építésziroda, Kéner Tamás – dpi), amibe végül nem költözött be a cég, hanem 2009-ben a Bojtár és Kunigunda utca sarkán felépítették azt az ötszintes irodaházát, amiről a kritika szuperlatívuszokban beszél azóta is. Vezető tervezője a jelenleg Ausztráliában élő Dúzs Sándor építész, aki az ipari, városzáli környezetben úgy anyaghasználati és design szempontból, mint szerkezeti értelemben világszínvonalat produkált. Ettől az épülettől háromszáz méterre, látótávolságban, ugyanezt a minőséget célozta meg az új tervezőcsapat, következésképpen a két épület párhuzamos elemzése kézenfekvőnek tűnik.

Tévedés volna azonban a Market 5.0 irodaházat pusztán átíratként értelmezni. Az elmúlt öt évben ugyanis paradigmaváltás zajlik, ami a kortárs építészetet, főképpen a válságnak leginkább kitett régióit érinti. Más alkotói attitűd, az ezredforduló felhőtlen optimizmusához képest elemző belátás jelent meg a tervezői piacon. Hogy mit is kell érteni ezalatt, az az épület főbejárata előtti kisebb, egyfajta kapuzatot formáló kiszolgálóépület elé érkezve azonnal kiderül. Ezen ugyanis megjelenik egy szinte gyaloglatlan deszkából rótt bételt, ami a grafitiszürke perfekt fémborítás mellett ellenpontként hat. Nem humanizálni, lágyítani próbálja

Szöveg: \_\_\_\_\_

**Martinkó József**

Építész: \_\_\_\_\_

**Kis Péter,  
Keszthelyi  
Kristóf,  
Dobrányi  
Ákos**

Megbízó: \_\_\_\_\_

**Market Építő Zrt.**

Fotó: \_\_\_\_\_

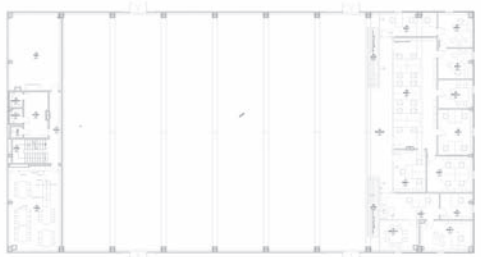
**Greypixel  
Workshop**





Az iroda körüli környezet, a szobrok és a kerttervezés rendkívül magas színvonalú. Elegáns a bejárati szélfogó üvegszerkezete

Nyitott, üvegezett sáv fut végig az épület lábazati részén. Ez egyfelől lebegő hatást kelt, másfelől az asztaloknál ülő munkatársaknak zavartalan kilátást biztosít

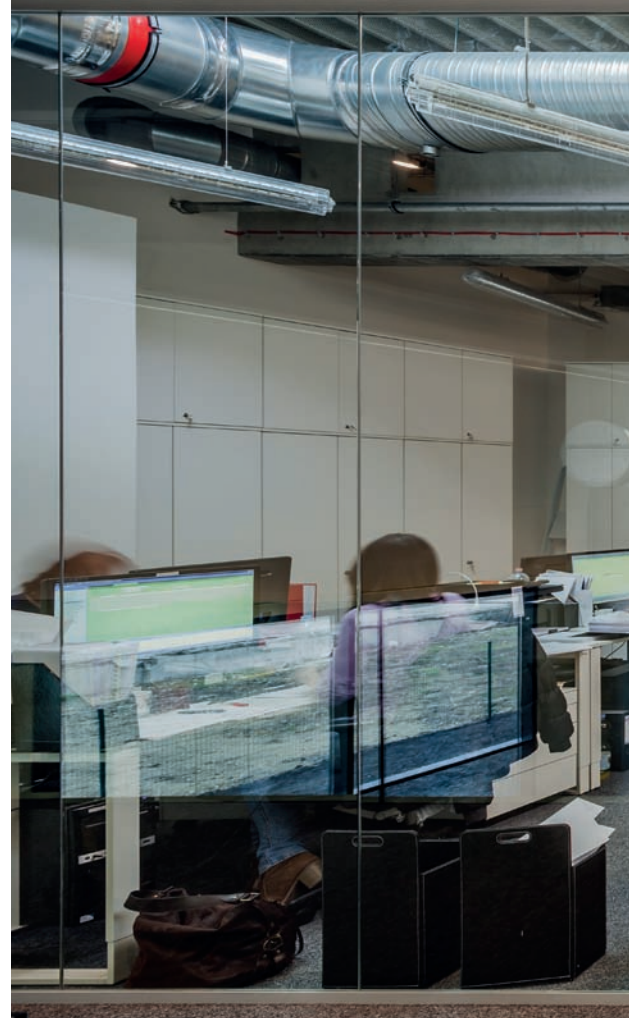






A melléképületen átvezetett kapuzat fa bélést kapott

A hatalmas léptékű belső teret bátran befüggesztett egyedi lámpatestek tagolják



a funkcionalista megoldást, hanem olyan kísérő szólamként jelenik meg a fő akkordmenetben, ami lényegi állításokat tesz. Ez az állítás azt az egyensúlyt írja le, ami a technokrata, mérnöki szerkezetet, az irodai funkciót humanizálja, gazdagítja, egyedivé teszi. Ilyen elem a kert, és benne Szóke Gábor Miklós szobrai. De ilyen elemnek hat az irodai térben megjelenő kanapé-sziget, bambuszliget is. Ugyanerről a töről fakadnak a konkrét recycling-megoldások. Gondolok itt a tárgyalóként funkcionáló vasúti konténerekre, a raklap-átíratokra, a bejárat mellett megjelenő kávéasztalaira, amit az FTC-pálya régi reflektoraiból alakítottak át, végül a zsutóablából és építési állványból szerkesztett mosdópultokra, rézcsövekből alakított kifolyókra. Sőt, maga a teljes irodaépület magán hordozza az újrahasznosítás, újratervezés innovatív gesztusait. Ha jobban megnézzük, akkor egy hagyományos üzemszarnok szerkezeti elemeit látjuk, ami azonban úgy alakult át, hogy valóban elegáns és fiatalosan lendületes legyen. Vagyis az ipari részleteket mellőzve, a munkatársakra szabott, igényeikhez alakított munkateret látunk. Ennek eleme az is, hogy a hagyományos lábazat, illetve nyílászáró-kialakítás helyett, olyan üvegsávokat láthatunk, ami az ülő testhelyezethez idomul. A fehér munkasztalok fegyelmezett sora egyébként is könnyed ritmust, levegőt visz a sötét tónusú padlózatra, illetve a több helyen megjelenő látványbeton-síkok színvilágába.





Burkolatlan gépészeti elemek eredményeznek izgalmas, industriális látványvilágot a belső terekben

Alumíniumhabból készült recepció pult (készítette: Aluinvent Zrt.)

Hommage: régi FTC-pálya egykori reflektora üveges asztallá alakult át az irodaház kávézó-tárgyalójában







A korszellemnek megfelelő módon jelenik meg a recycling. Konténer tárgyaló, raklap pult a munkatérben

kanapés lounge-sziget és bambuszliget jelöli ki a irodabelső középítő tengelyét





Az irodai térbe befüggesztett fehér szoknyás csillárok, a mellékhelyiségek nyersfa keretei és ajtóí, vagy a recepcióval átellenes falon megjelenő hatalmas, aranykeretes Puskás-Széchenyi-Szent-Györgyi portrék is a munkatér humanizált karakterét hangsúlyozzák. De ilyenek hat

a vezetők és a munkatársak folyamatos vizuális kapcsolatát biztosító hajóhíd-szerű galériaszint, amihez hasonlólyt Norman Foster londoni, Temze-parti irodájában láthatunk. Ebben a megoldásban nem a hierarchia, az alá-fölé rendeltség, hanem a munkatársi kontaktus jelenik meg.

Annak ellenére, hogy a csarnok tere, léptéke lenyűgöző, az új irodaházban járva lépten-nyomon az alkotó emberre alakított gesztusokkal lehet találkozni. Néhány éve Zimmermann Zsolt grafikus tervezte meg a Market pálcikaemeres logóját, ami azt szimbolizálja, hogy ez a cég a személyesre koncentrál. Az iroda pontosan ugyanerről az értékrendről beszél, más eszközökkel, más léptékben, de ugyanolyan szenvedéllyel.



Rézcsövekből, zsalutáblákból, építési állványokból áll a vizesblokkok rendhagyó bútorzata

Több kisebb-nagyobb szeparált tárgyaló található az irodaházban



Színes lépcsőfokok vezetnek fel a hajóhíd-szerű galériaszintre, ahonnan nagyszerű rálátás nyílik a központi irodaterre



Építészeti:

**PLANT - Atelier Péter Kis Kft.**

Vezető tervezők:

**Kis Péter, Dobrányi Ákos**

Tervezők:

**Beke András, Romhányi Tamás,  
Jeronimo Fanelli, Victoria Frenak,  
Juhász Norbert, Hóna Orsolya,  
Rohoncz Donát**

Építész munkatárs:

**Fenyvesi Virág**

Épületvillamosság:

**Artrea Kft - Üveges Zoltán**

Tájépítészeti:

**Steffler István**