

# CSELEKMÉNYSZÖVÉS

## Fénnyel teli villaépület

Szöveg:

**Molnár Szilvia**

Építész:

**Dúzs Sándor,  
Kuknyó Lajos  
(Architéma  
Kft.)**

Fotó:

**Bujnovszky  
Tamás**

NEM ÚGY TÖRTÉNT, MINT ÁLTALÁBAN, HOGY TUDNIILLIK ELKÉSZÜL A HÁZ, NAGYJÁBÓL A BELSŐÉPÍTÉSZET, ÉS AZONNAL LEKÖZLI A SZAKSAJTÓ. CSINOS KIS KÖZHELY EZ, GYAKRAN SEMMIT SEM MUTATÓ ELJÁRÁS, KÜLÖNÖSEN EGY CSALÁDI VILLA ESETÉBEN.





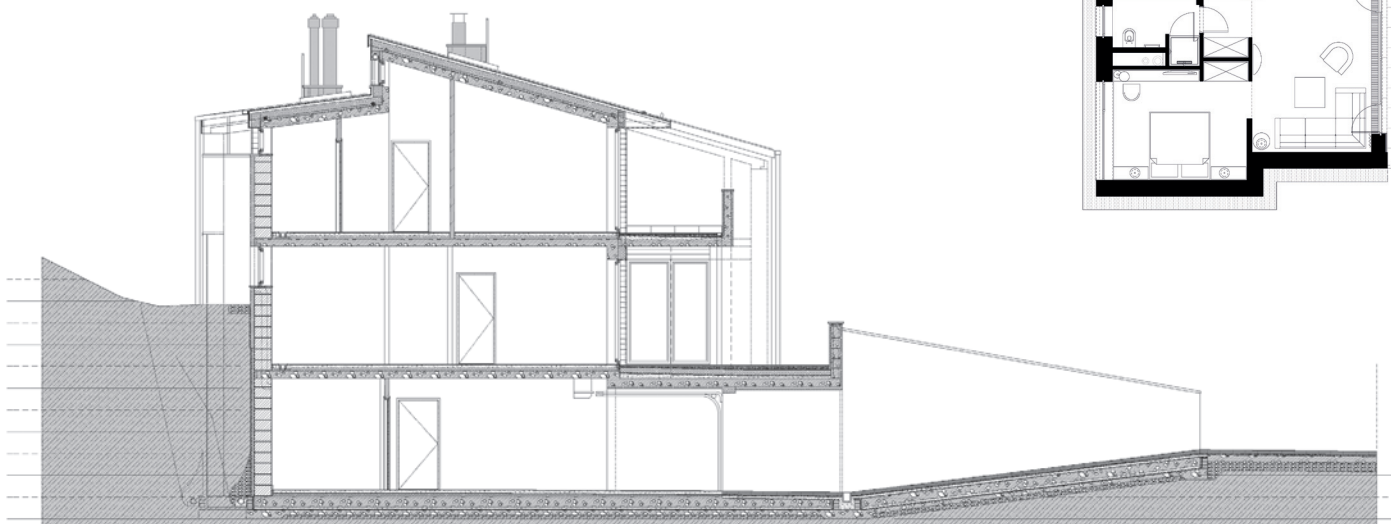
Hófehérbe-bézsbe öltöztetett családi fürdő



Az alsóbb szintekről haladva fölfelé egyre világosabbak a színek, homogénebb a kompozíció

Szerencsénkre az építészek és a tulajdonosok vártak egy kicsit a bemutatással. Addig, amíg beérik. Ugyanis ezt a házat már nagyjából egy éve lakják. Helyszíni érzet, fotók adják vissza hüen, hogy jól teljesített az épület, funkcionál, és ami ugyanilyen fontos: lakói szeretik. Mert az idő mutatja meg, a napi rutin és a hétfégi *dolce fare niente*, hogy a megrendelői igény nyomán kialakult, a tulajdonos és az építész(ek) együttműködésében létrejött ház végül is mivé lesz: falakkal határolt terek szövedéke, vagy otthon, a szó szoros és nemes értelmében vett élettér. Kérdésünk tehát, hogy Dúzs Sándor és Kuknyó Lajos milyen *cseleszövői* voltak ennek a projektnek? Mert ki is az építész?

Mérnök, művész vagy ezek határán állva tekint erre is, és arra is? Ma is ez a vita tárgya, miközben a nyelv sokkal pontosabb, szebb választ ad. Cselszövők az építészek, írták a 18. század végi, 19. század eleji értelmező szótárak, persze cseppet sem a mai negatív értelemben véve, hanem éppen ellenkezőleg: cselekmények szövői, legyenek azok téri, téri-táji, téri-táji-emberi cselekmények, helyzetek, szituációk (milyen kár, hogy kikopott, elfelejtődött mára ez a jelentés). Annál jobb cselszövők, minél szebben kibontottak, kifejezőbbek ezek a cselekmények. Mert a ház nem csupán kő és habarcs, tömbök egymáshoz való viszonya, ennél sokkal több, differenciáltabb, művészi tett.





A nappali Le Corbusier/Pierre Jeanneret Pavillion de l'Esprit Nouveau-ja központi terének harmóniáját idézi

A Dúzs-Kuknyó ház cselekményszövésének alapja egy északi tájolású ház, melyben ekként, ha úgy tetszik a vezérmotívum a fénykezelés lett, közvetlenül éppen úgy, mint közvetett formában. A ház klasszikus modernizmust idéző kiegyensúlyozott tömegkezelése meglepő módon nem lapostetős lezárással párosul. Az enyhe lejtés ugyanis lehetőséget nyújtott, hogy a bádoffedésű tető függőleges homlokzati síkján – a déli oldalra – minél több bevilágító kerüljön, amiket a homlokzati (fal)szakaszokon sávablakok kísérnek – így a fény belép, a kíváncsi tekintetek viszont távol maradnak. A belső tér benapozását a tető felülvilágítói, valamint, az északi homlokzat felé haladva, fokozatosan mind nagyobb arányú nyílászárók segítik elő, míg végül, megkerülve a házat, feltárulnak a főhomlokzat panorámaablakai. Ragyogó a belső tér közvetett fénykezelése is, amit az anyagokkal, színekkel értek el. Az inkább borszentélynek, mintsem borospincének nevezhető egység, és az ezzel szomszédos szauna-kubus plasztikus, szürkés tónusú színekkel jellemezhető alagsori szintjéről haladva föl, a földszint barnás-drappos szférán át, egészen a felső, hab-és csontfehér privát terekig fokozatosan kivilágosodik, anyaghasználatában lecsendesedik, végletekig letisztul a belsőtéri kompozíció.

A ház közösségi tere, szíve, a bukolikus hangulatú, alagsori borszentély



Tervező:

**Dúzs Sándor, Kuknyó Lajos  
(Architéma Kft.)**

Belsőépítészet:

**Kuknyó Lajos, Krúzs Gabriella,  
Lipták Gábor (Architéma Kft.)**

Kivitelezés:

**Architéma Kft. (Kuknyó Lajos)**

Tervezés:

**2008-2009**

Kivitelezés:

**2009-2012**

Nettó alapterület:

**460 m<sup>2</sup>**



Sokarcú, világos tömb- és térkezelésű ez a ház

Nem olyan régen fejezték be, szintén az alagsorban kialakított „tér a térben” jellegű szaunát

A benapozás, fénykezelés mellett további helyzetelemzést, -rendezést kívánt a ház központi terének, a földszinti panorámaablakos, galériás nappalinak a kialakítása. Az épületgépészet két központi eleme, egy kandallókémény, valamint egy méretes pillér lettek a földszinti cselekményszövés főszereplői. Előbbi sötét tónusú, kőborítású monolitiként hasít át a földszint és a felső szint közötti hófehér födémén. E kémény „enteriőr-szituációt” enyhítendő, a galériaszinten, az üveg-tégla-bevilágító alatt, dióborítású könyvespolcsort helyeztek el. Az említett pillér a szerkezetiből belsőépítészeti elemmé nemesült, körbeépítették: egyik oldalán található az előszobai szekrény, az ellenkező oldalán pedig a konyhaszekrényt alakítottak ki.

A cselekmények szövése, helyzetek elemző kezelése, idővel, minden építéskor, mint itt is történt, meglepő eredményre vezet. Amikor azt írom a nappaliról, kicsivel feljebb, hogy a „ház központi tere”, bocsánat érte, de gépeléskor a megszokás (értsd: az otthonok központi tere klasszikusan a nappali) vezetett. Mert miközben tulajdonosai a ház minden szegletét nagyon szeretik, valahogyan családi, baráti együttlétekkor az alagsori borszentély hosszú, puha fényekkel megvilágított asztala mellett ülve (esetleg pizzát sütve) időznek, beszélgetnek a legtöbbet. Erre talán e történet (cselekmény) legelején egyik részvevő sem számított.

