



KETTŐS KÚTFŐ

Ambrus László Berlinben élő magyar építész két háza

NEM ÁRULOK EL NAGY TITKOT AZZAL, HOGY AZ ÉPÍTÉSZET A GLOBALIZÁCIÓNAK LEGINKÁBB KITETT DISZCIPLÍNA. VALÓSZÍNŰLEG AZZAL SEM LEPEK MEG SENKIT, HOGY EZ A KIJELENTÉS A VILÁGTÖRTÉNELEM ÖSSZES KORSZAKÁBAN IGAZ VOLT. ÉPÍTÉSZEK, ÉPÍTŐMESTEREK JÁRTÁK A VILÁGOT, TANULTAK ÉS TANÍTOTTAK. ÉPPEM EZÉRT RENDKÍVÜL IZGALMAS AZ, AMIKOR OLYAN ALKOTÓT MUTATHATUNK BE, AKI MAGYAR ÉPÍTÉSZKÉNT BŐ KÉT ÉVTIZEDE KÜLFÖLDÖN BIZONYÍTJA TEHETSÉGÉT.

Ambrus Lászlónak 1983-ban nyílt lehetősége arra, hogy a Műegyetem helyett külföldön, az akkori NDK-ban kezdje el építészeti tanulmányait. Nyolc hónap katonaság után utazhatott Weimarba, ahol a Bauhaus-Universitát építészkarán kezdte első szemeszterét. 1989-ben itt szerzett diplomát.

Az iskola elődjét 1860-ban alapították és Gropius igazgatása alatt, 1919-től hívták Staatliches Bauhausnak. Többszöri átnevezés után, a kilencvenes évek elején, ehhez a névhez tért vissza az immár százötven éves intézmény. Kulturális értelemben jelzésértékű, hogy a mesterek olyan diploma-

tervet kértek a magyar hallgatótól, ami az otthoni tájhoz, jelesen Pécshez kötődik. Ennek során a Havihegy kápolna alatti hegyoldal beépítési, rendezési lehetőségeivel foglalkozott. Diploma után egy rövid időt a Pécsi Tervező Vállalat munkatársaként töltött el, majd a rendszerváltás lendületében,

Szöveg:

**Martinkó
József**

Építész:

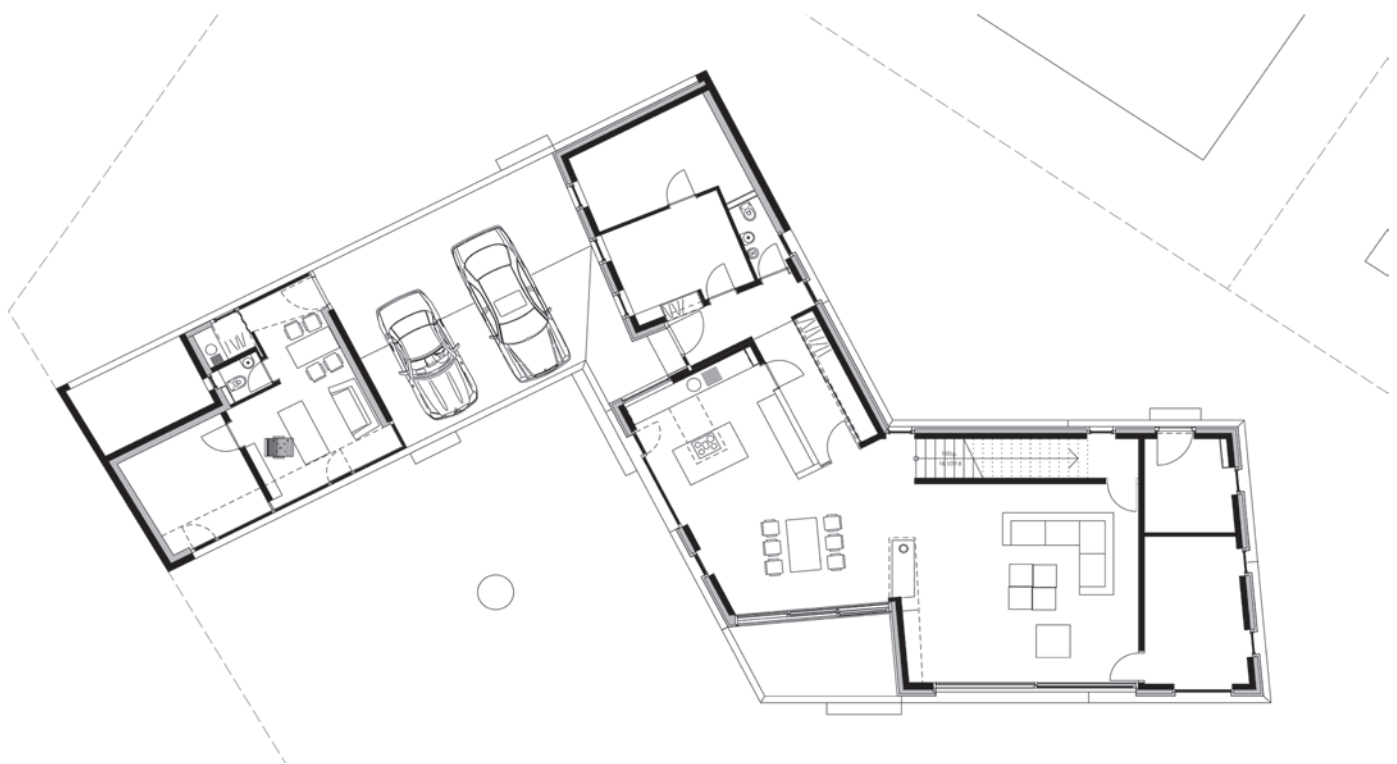
**Ambrus László
AMBRUS+CO
architektur.
design**

Fotó:

**Greypixel
Workshop**



Egy hatalmas tölgyet ölel körbe az épület





Lakószárny a gépkocsibeálló alól nézve

a megnyíló határokon át először Salzburgba ment dolgozni, ahol egy nemzetközi csapatban, pályázatokon vett részt. Ezután a szívét követve, barátjánője oldalán Halléba költött, ahol 1992 és 2004 között dolgozott építészként. 2005-ben tette át székhelyét Berlinbe, ahol immár saját, *AMBRUS+CO architektur.design*ra keresztelt irodáját vezeti.

Ezek mellett Ambrus László jelenleg a pécsi építészkar doktori iskoláját végzi, szülei Bonyhádon élnek. Családjával a karácsonyi ünnepek után éppen a repülőterre tartott, mikor is alkalmunk volt egy gyorséttermi kávé mellett irodájának két legfrissebb projektjét megismerni.

Mikor megbízó és építész találkozásától, kapcsolatától érdeklődtünk, némiképpen meglepő módon azt a választ kaptuk, hogy családi házak esetében szinte kizárólag a baráti felkérések és ajánlások játszanak szerepet éppen úgy, mint idehaza. A németeknél egyébként is jellemző, hogy úgymond „veszik a házaikat”. A projekt tulajdonosa, a *Bauträger* – magyarul fejlesztő – kínál fel 5-6 tervváltozatot, ami közül a megrendelő választ, ritkább, hogy

közvetlenül kér fel építész. Ehhez bátorság kell és együttműködési készség, mindkét fél részéről. Ambrus fontosnak tartja, hogy alapvetően az építető tervez, vagyis az ő elképzeléseit, vágyait kell megérteni, lefordítani és megvalósítani. Ugyanakkor az is gyakorlati tapasztalat, hogy a német megbízó semmivel sem képzetesebb vizuálisan, nem jobb a térlátása, nem tájékozottabb a design és funkcionalitás kérdéseiben, mint a magyarítlag. Minden tervezőnek le kell ásnia a gyökereig, hogy megértse a megrendelő valós igényét.

A magyar modellhez képest azonban Németországban az építész kicsit úgy működik, mintha az építető „ügyvédje” volna, így teljesen független a projektben részt vevő cégektől. A kontraktus arra szól, hogy a tervező az építést végigkíséri és mindig az ügyfele érdekeit védi. Bár a beszállító, alvállalkozó cégekkel a megrendelő önállóan köt szerződést, de az építész ezeket a szituációkat is felügyeli. Így az építészeti tartalom is jobban védhető. Ezt a tiszta elképzelést azonban a német piacon is kisiklathatja az ár.







Visszafogott, minimalista vonalak szervezik a belső teret



Hatalmas üvegfelületek teremnek kapcsolatot a tóparttal

Rátérve a két konkrét projektre, a vízparti ház, vagyis Klaus-háza esetében a megbízó maga is ingatlanfejlesztő, akinek kitartó munkával kellett összesen húsz tulajdonostól a különféle telekrészeket megvásárolnia.

Számára Ambrus tervezett már egy házat, de annak a telkét végül eladta, abból nem lett építés. A vízpart-szituáció mellett meghatározó volt a hatalmas tölgyfa pozíciója, mert azt mindenképpen a kompozíció részévé

kívánták tenni. Így a kalapács-formájú telek közepén álló százéves, szoborszerű fa köré feszül ki az épület. Egy beton sík szervezi a tömegeket, ami alatt a parkoló, illetve az önálló irodai rész szintén kapcsolódik a főtömeghez. Természetesen az épület gépészete a komplex és szigorú előírásoknak, szabályrendszernek megfelelően a lehető legacsonyabb energiaigénnyel rendelkezik.

A második családi ház (Villa Negra) némi képpen rendhagyó, hiszen az építész saját családja számára tervezte. Ambrus László ugyancsak építész végzettségű feleségének szülei a telek, amire korábban készült egy hétvégiház-terv, de végül ez nem valósult meg. Egy saját ház a nyárfaerdő szélén majd harminc évig beteljesületlen álom volt a berlini házaspár, a szülők életében. Következésképpen kézenfekvőnek tűnt a „kétgenerációs” program megfogalmazása: két egymástól teljesen független lakás külön bejáratokkal egyazon épületben, amelyek közül az egyik az idős évek eltöltésére alkalmas, amíg a másik lakrész egy kis városi lakás méreteire szabott. Ezek közül a nagyobb 126 m², a kisebb 62 m² hasznos alapterületű, és e 2006-ban átadott épület építési költsége 338 000 eurót tett ki.

Idézzünk az építészeti műleírásból: „A kompakt fekete tömb két funkcionális egysége a belső struktúrából nyeri el identitását: a délután besütő napra és a kertre fordul a földszinti lakás. Ez a kert a tágas teraszhoz kapcsolódva, attól kéznýtánsnyira terül el. Így a szülők bármikor, mindenféle akadály nélkül hódolhatnak szenvedélyüknek, a kertészetnek. A »juniorsuite« az emeleten található. A elkülönített szobákkal szemben egy következetesen strukturált ugyanakkor

A kül- és beltérben egyaránt megjelennek látszóbeton-felületek

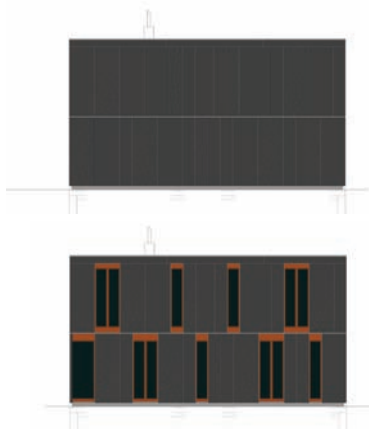


nyitott alaprajzot részesített előnyben az itt lakó fiatal házaspár. A nagyszabású üvegfelületeken át az évszakok változásával folyton változó, élő »faliképként« költözik be az utca másik oldalán elterülő nyárfaerdő a lakótérben. Mint az évszakok, úgy változnak a hétköznapiak téri igényei. Így a strukturálisan formált homlokzatok nem teszik leolvashatóvá az alaprajzot. Az emeletmagas toló-spaletták szükséglet szerinti mozgásával újra és újra változik az épület megjelenése is. A kubus feketés-erezetes felületével és visszahúzódó megjelenésével nem akar konkurálni inhomogén környezetével. Mint egy hatalmas sötét fahasáb fekszik csöndesen az erdő szélén. Csak a néha előbukkanó korallpiros ablakkeretek sejtetik az eleven, színes magot a fekete héj alatt.”

Zárásképpen mondható, hogy két olyan alkotást sikerült Ambrus László révén megismernünk, ami kitűnően reprezentálja egy nagyszerű, magyar gyökerű német építésziroda munkáját. Egy ilyen beszélgetés mögött mindig ott a gondolat, miszerint a határok nem pusztán egy irányba nyitottak. AMBRUS+CO architektur.designra a jövőben akár magyarországi megbízás is várhat.



Határozott formák teszik jellegzetessé a „Villa Negra” külső képét



Toló-spaletták nyitott helyzetben



Toló-spaletták zárt helyzetben

