



MIN DOLGOZIK?

MUNKAKÖZI

Remélhetőleg egy hosszú sorozat első részét tartja kezében a tisztelt olvasó. A következő oldalakon Gunther Zsolt és Csillag Katalin vezető építészek, valamint a 3h építésziroda tervei alapján Angyalföldön épülő K4 irodaház építésének egyetlen pillanatát rögzítettük. Kevés jó ház épül manapság idehaza. Úgy gondoltuk, hogy éppen ezért értékelődnek fel azok a pillanatok, amik nem a kész műről tudósítanak, hanem az építés folyamatát illusztrálják. Terveink szerint **Bujnovszky Tamás** „munkaközi” fotói kapcsán egy-egy olyan technikai részletet, csomópontot is bemutatathatunk, ami a laikusok és a szakmabeliek számára egyaránt képes szemléltetni a tervezés, kivitelezés egész folyamatát.



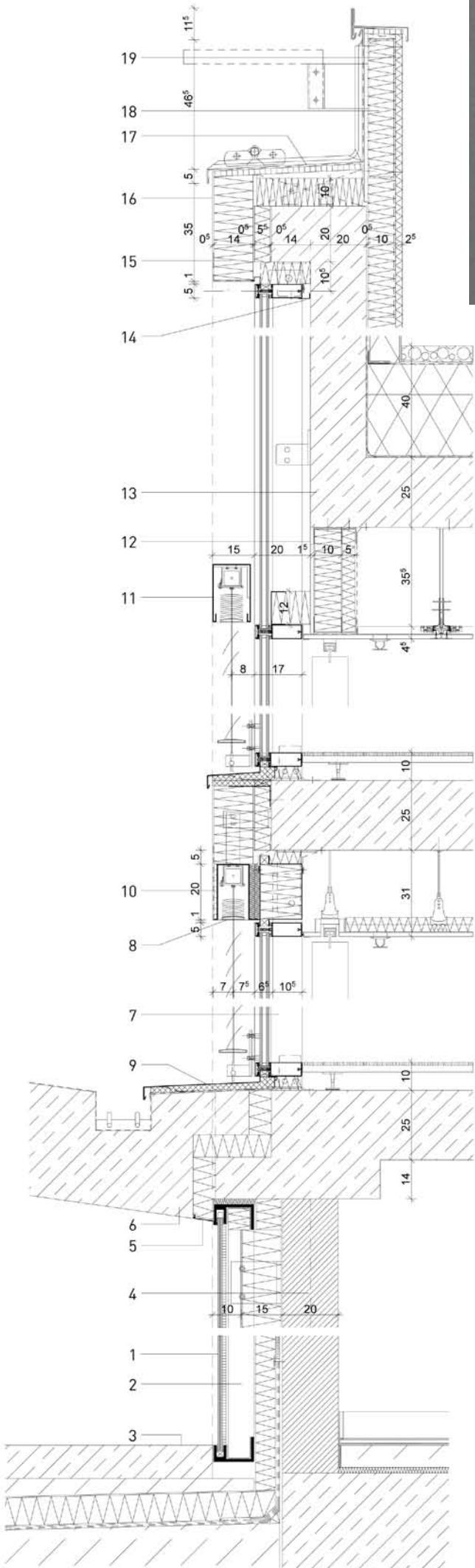
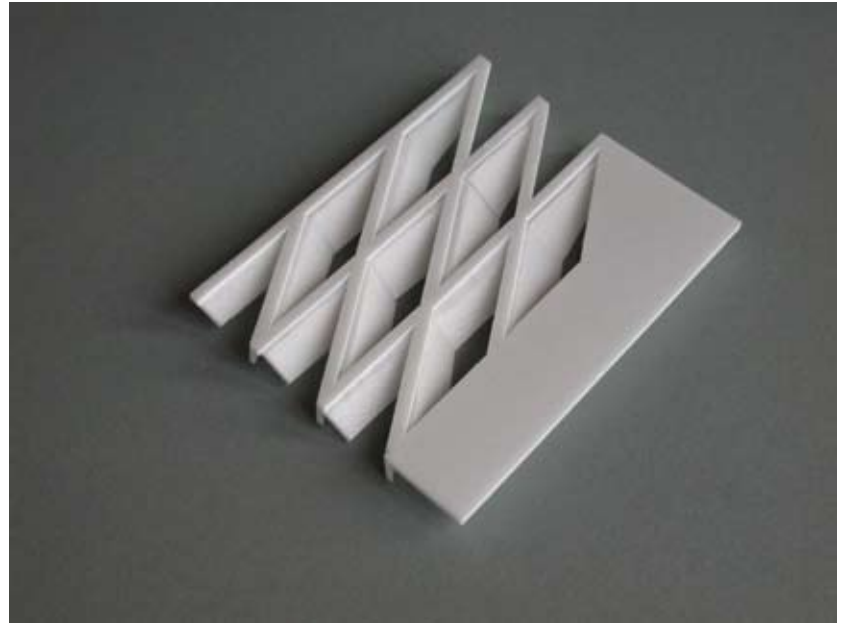
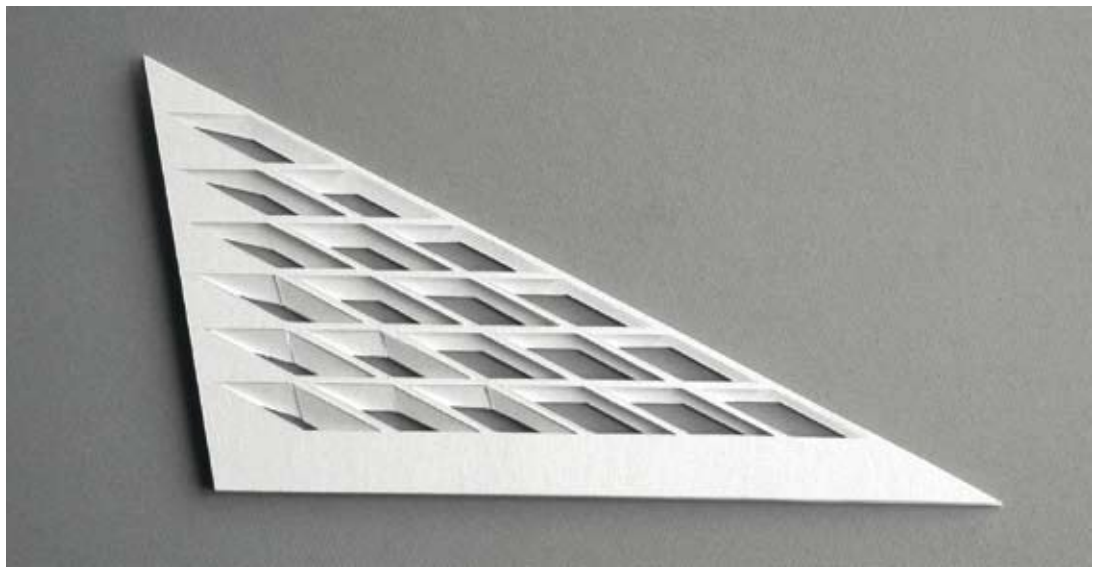






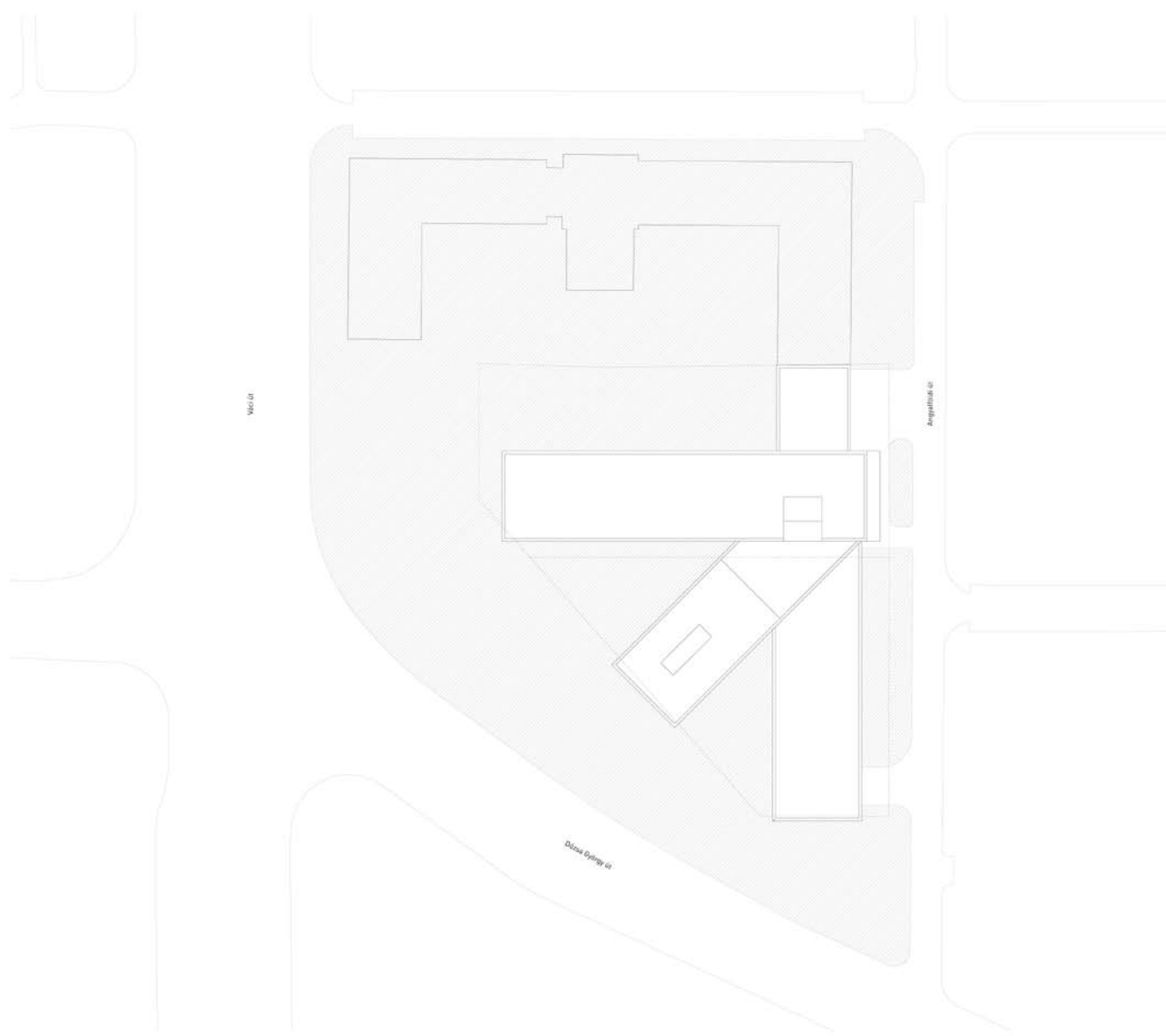






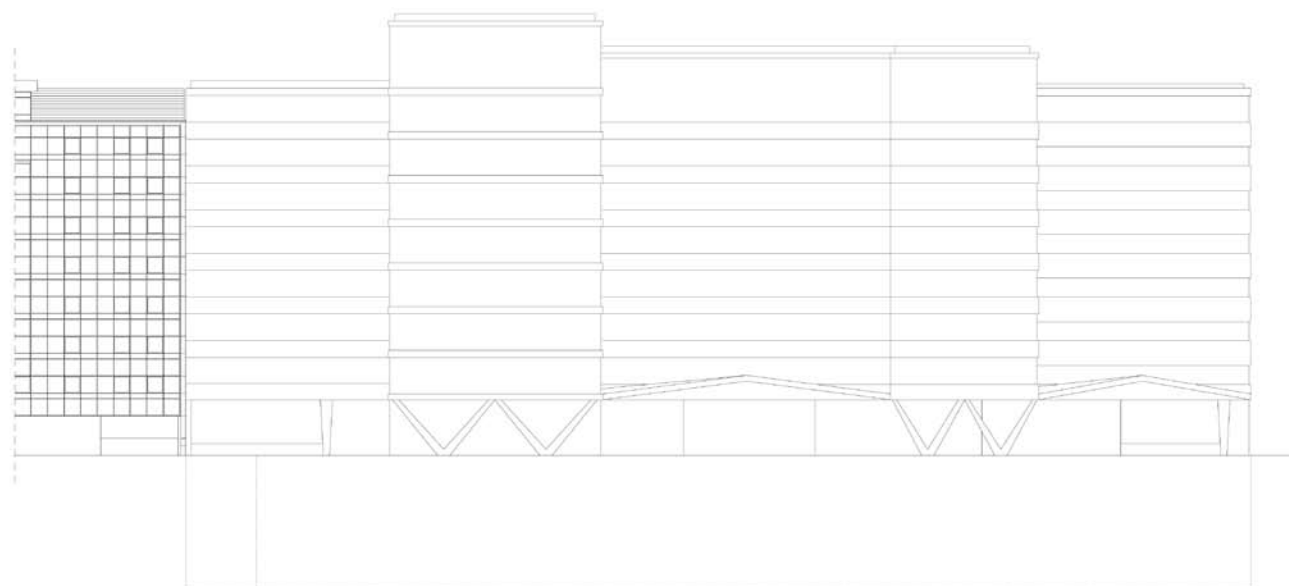
- 1 Szerelt üveg homlokzatburkolati panel, ragasztott biztonsági üvegből, hátoldali beégetett festékekkel, nem látható rögzítéssel
- 2 T/L100.100-profil végigmenő szelvény függesztő és kitémaszó elem
- 3 Látszóbeton minőségű öntött, színezett traszbeton burkolat
- 4 Vasbeton pillérekkel merevített fal
- 5 2mm vtg. porszórt alumínium lemez, üvegszorítóba befogva, fehér (RAL 9010) színben
- 6 Vasbeton elötető
- 7 Hőhidmentes alu függönyfal rendszer (SCHÜCO FW 50+) porszórt (RAL 7015) felülettel
- 8 Külső oldali alu zsaluzia árnyékoló (KRÜLLUNG HORISO AL-80-N) (fehér RAL 9010)
- 9 2 mm vtg. hidegen hajlított, porszórt alu (fehér RAL 9010) lemez ablakpárkány, függönyfal osztóbordába befogva
- 10 STO VENTEC 12 mm vtg. üvegszál erősítésű, vakolható építőlemez, árnyékoló alumínium burkolatához teljes felületen ragasztva
- 11 "U" alakú, hajlított, porszórt festett (fehér RAL 9010) alumínium zsaluzia- burkolat
- 12 A13 építőlemez, fehérre festve
- 13 Vasbeton fal fehérre festve
- 14 L 40.20.2 porszórt alu takarólemez
- 15 14 cm vtg. teljes keresztmetszetében víztaszító, kőzetgyapot homlokzati hőszigetelés
- 16 Lég- és páraáteresztő, vízlepergető, finomszemcsés, anyagában színezett homlokzati vékonyvakolat (szín: tört-fehér)
- 17 Gyárilag színezett, korcolt fémlemez fedés (szín: fehér), PREFA Prefalz
- 18 Tüzhorganyzott U-acél attika falváz, közötté 8 illetve 10 cm vtg. kőzetgyapot kitéltéssel
- 19 25 mm vtg. hangelnyelő hőszigetelés festve (fehér) HERAKLITH-CF25, függőleges CD váz profilokhoz csavarozva





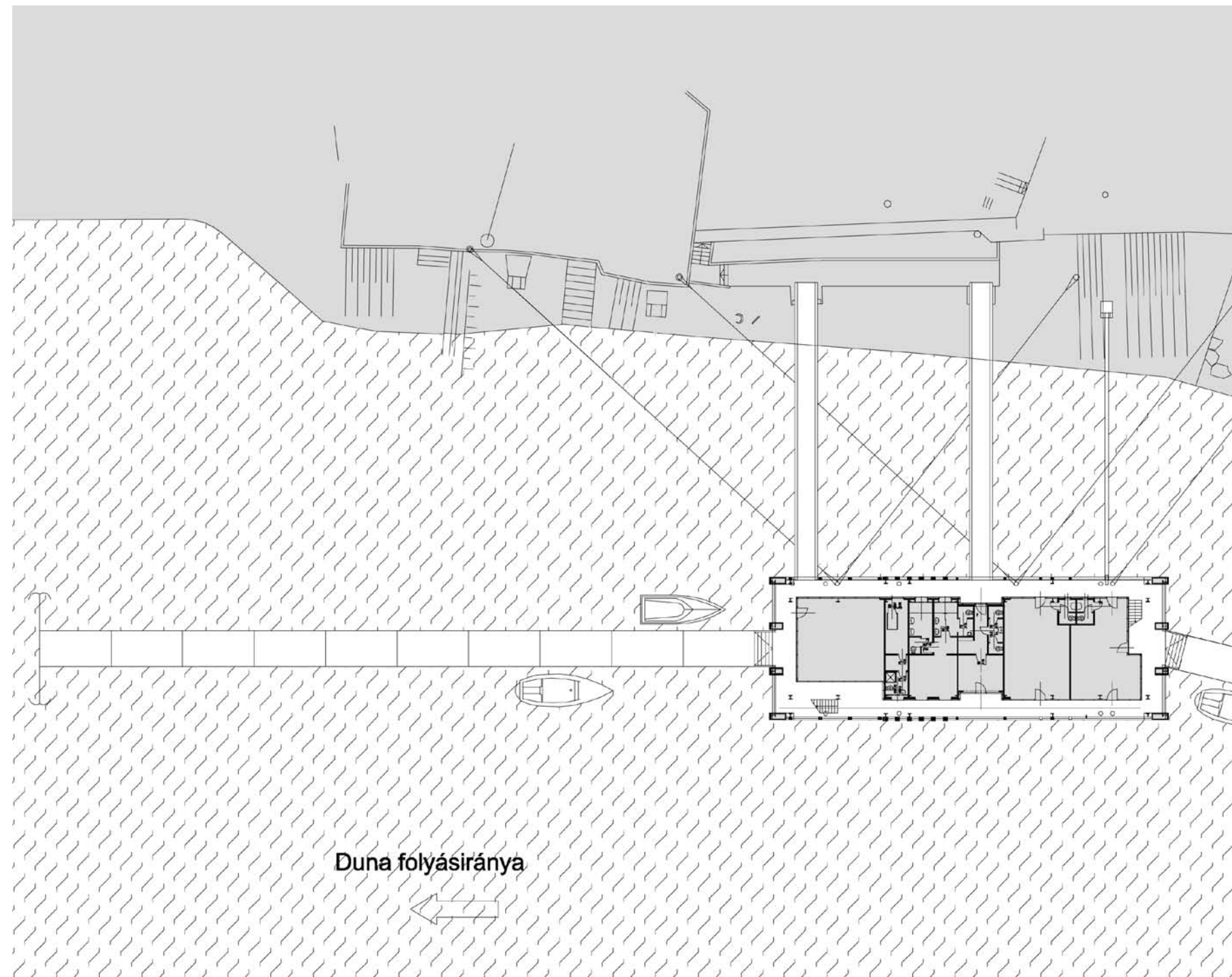
helyszínrajz

0 10 20 50m

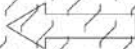


nyugati homlokzat (Váci út)

0 5 10 20m



Duna folyásiránya





## CSIKÓS TERV ÉPÍTÉSZIRODA KFT.

Csikós Mihály

### Tartalom és élmény

#### Interjú Csikós Mihály építésszel

Sokszínű és látványos építészeti munkái között olyan impozáns villa, étterem és hotelépületek szerepelnek, amelyek különleges téralakításokkal tartalmat és élményt adnak közvetlen környezetüknek. A fő profil mellett azonban közel 10 éve hajók tervezésébe kezdett. Mennyiben jelent nagyobb kihívást ez egy lakóépület tervezéséhez képest? Úgy gondolom, hogy a különböző műfajokon belüli nehézségi fokozatokat nem könnyű meghatározni, hiszen a házakon belül is vannak egyszerűbb és összetettebb feladatok, a hajók területét tekintve ez szintén érvényes. Az elmúlt évek alatt számos típus kialakításában szerezhettem tapasztalatot, mivel lakóhajó, motoros jacht, tengeri teherhajó vagy úszó-sziget (Orsos Island) egyaránt szerepelt a palettán.

A Budafok-Háros kishajó-kikötőben lévő úszóműre kerülő felépítmény inkább egy épület formai eszköztárából meríti az alapkonceptiót? Igen, mégis erős emlékeket ébreszt a hajózás világából. Ennek a kialakítása egyszerűbb, ugyanakkor lényegesen kötöttebb feladatot jelentett a többihez képest, hiszen az úszótest maga már létezett, így kimaradt az a munkarész, ahol a hajótest formája, hidrodinamikai tulajdonságai, esztétikája, a szabványoknak való megfeleltetése hosszú, sziszifuszi egyeztetést igényel egy hajómérnöki teammal közösen.

Az úszótest alapterülete egy szabályos téglalap volt, így ez a forma determinálódott a tervezés folyamán is?

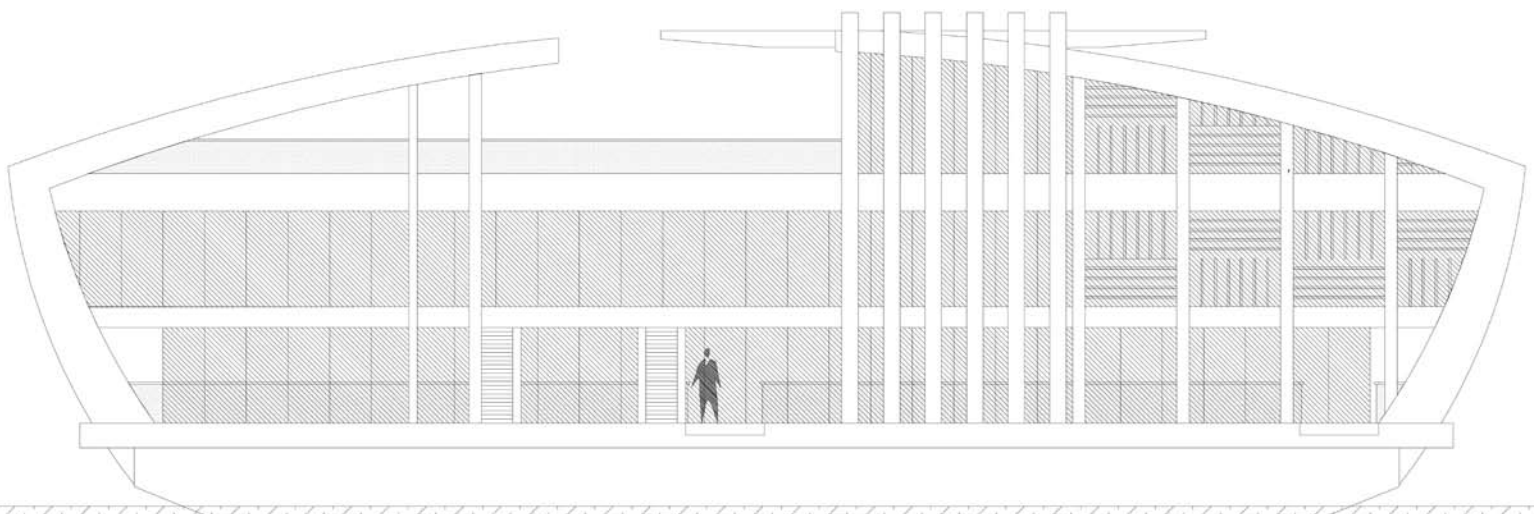
Igen, viszont a megrendelő igénye egy olyan különleges megjelenésű objektum kialakítása, amely eltér a Dunán létező egyéb rendezvényhajók formavilágától. Tovább szigorította a körülményeket a megrendelő faszerkezetre vonatkozó javaslata, így ezekből kiindulva, néhány vázlat után kikötöttünk a ragasztott fatartók elegáns, nagyvonalú ívvel határolt rendszerénél. A különleges hatás érdekében a ragasztott fatartó ívének a lendületét megtörtük, és olyan elemekkel bővítettük, amelyek látványosan ellenpontoszák a tartó nyugodt és hagyományos formáját.





### Milyen funkciók kerülnek kialakításra az úszóműben?

Magában a hajótestben vannak a gépészeti berendezések és a különböző tartályok, a főfedélzetre épített szinten pedig egy hajózási kellekakat árusító bolt, egy iroda és egy kis jachtklub került. Ez a jachtklub fogadni tudja majd a kikötőbe érkező hajókat de lehetőséget nyújt majd fürdőzésre (így átöltözésre is) és pihenésre. A felső szinten egy nagy rendezvényterem található a szükséges kiszolgáló létesítményekkel (raktár, WC, ruhatár, stb.) és innen lehet feljutni a felső, nyitott fedélzetre, ami jó időben kapcsolódni tud az alsó rendezvényterülethez. A megbízó gondosan, nagy igyekezettel határolta le a feladatot és kísérte végig a tervezés folyamatát, így sokat segített abban, hogy időben ráérezhesek a tervvel kapcsolatos fontos részletekre úgy funkcionálisan, mint esztétikailag. Lényeges szempont volt, hogy a már amúgy is létező parti létesítményhez, ahol jachtkikötő, étterem, rendezvényterület helyezkedik el, szervesen kapcsolódjon hozzá az új jövevény, ugyanakkor komplex módon egészítse ki a magánkikötő minden eddigi funkcióját.





# VARGA LÍVIA NOÉMI

## Alkalmazkodás jegyében

### Interjú Varga Livia Noémi építésszel

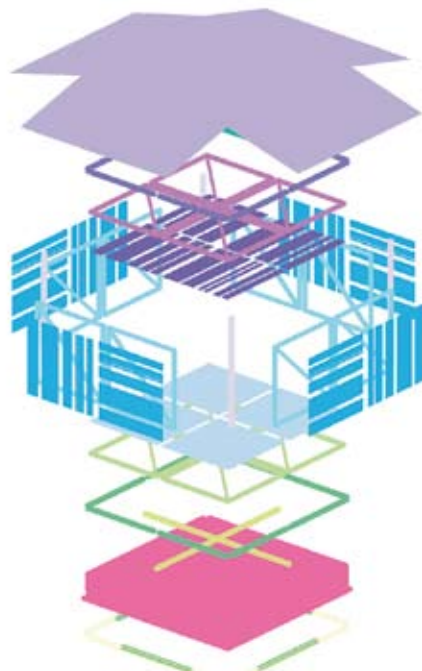


Idén végeztél a MOME-n, és máris megnyerted az idei Média Építészeti Díjat, A legjobb terv kategóriában. Diplomamunkád a Magyarországon leggyakoribb természeti katasztrófát okozó tiszai áradással foglalkozik, amely akár gazdasági, természetvédelmi, szociális szempontokat veszünk figyelembe, nem elhanyagolható probléma. Milyen szempontok alapján közelítetted meg a védekezés műszaki feladatait? Az elmúlt idők építészeti megoldásaiból (védőmű, víztározók és gátak építése) kitűnik, hogy a területen, egy olyan technológiai vívmányokon túlmutató módszer kialakítására van szükség, ami sokkal lokálisabb, holisztikusabb kooperációt igénylő beavatkozást igényel. A tiszai árterületek problematikája kiismerhető, hiszen a környezet viselkedésére reagáló, abba illeszkedő, szelíd katalizátor-jellegű koncepcióval, és annak építészetével – élettér szervezésével – létrehozhatunk egy kezelhető, emberléptékű, megismerhető folyamatot. Diplomamunkám a gazdasági,

természetvédelmi és szociális kutatások alapján az életminőség javulását előidéző beavatkozások keresését, és azok összefűzését tűzi ki céljául úgy, hogy azok minimális eszközökkel, és a helyi lehetőségek maximális kihasználásával valósulhassanak meg.

Az alkalmazkodás jegyében igyekeztem a természeti erőknek, időjárásnak legkevésbé ellenszegülő, inkább azokkal együttműködő struktúrát létrehozni, így a lejtős partszakasz helyett a vízre települtem, ahol a vízszintemelkedés a fix sínhez kikötött modulokat egyre közelebb tolja a településhez, majd pedig vissza.

Többek között a magyarországi éves, erőteljes hőingadozás miatt, és a jeges áradásokra számítva lett az úszómodul-alaptest anyaga szövet-szerkezetes-beton. Nem szerettem volna nagy fémhajlító üzemet elhelyezni a szárazföldre, mert az röghöz kötötte volna a gyártást, ez viszont a folyó mentén bárhol lehet kivitelezhető.



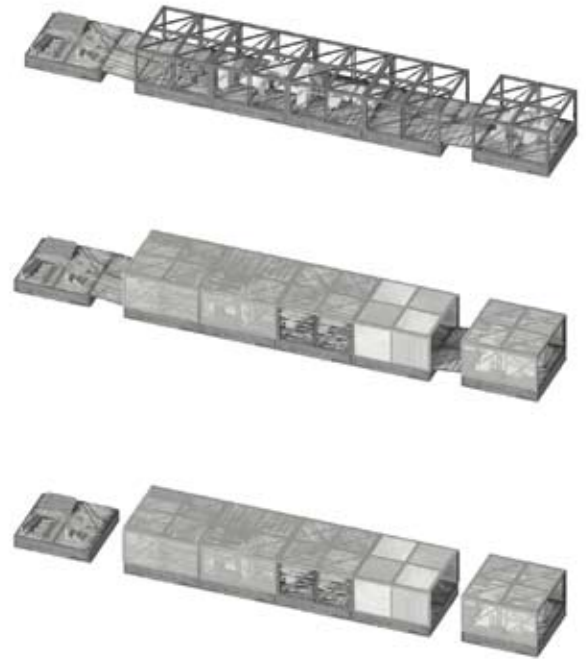
### Szerkezeti robbantott ábra

Vízszigetelő ponyva

Funkció szerint kitöltött panelek  
Árnyékolás → Belső réteg  
Hőszigetelés → Külső réteg

Fa vázszerkezet

Helyszínen szerelt alapmodul



**Mennyiben befolyásolta a technológia kialakítását a térség hátrányos helyzete?**

Kezdetben konkrét helyszíntől, és gazdasági helyzettől függetlenül kezdtem el tervezni. Olyan épületszerkezeti rendszerben gondolkodtam, ami univerzális, azaz kvázi bárhol, bármilyen gazdasági állapotban lévő térségben megoldható, és gyorsan elsajátítható. A pontos adatok, pontos helyek visszavezettek ehhez a célhoz, és végül tartalommal teltek meg a döntések. A tivadari ártérre egyébként azért esett a választásom, mert egyrészt a változatos adottságú part kedvező feltételeket adott a további analízishoz, másrészt pedig az elmúlt évtizedekben komoly károkat okozott itt is a gátszakadás.

**Friss diplomásként milyen munkákon dolgozol mostanában?**

A Numbernow stúdióval közösen folytatott építészeti, belsőépítészeti munkákon túl, szintén a szakmához kapcsolódva, a legnagyobb művészeti egyetemek támogatásával, egy nemzetközi webplatform kiépítésén, illetve egy design alapú mobilapplikáció fejlesztésén dolgozunk már fél éve. De természetesen az ártéri projekt prototípusának létrehozása az egyik legfontosabb kihívás számomra a következő évre.

