

TÉR ÚJRAHASZNOSÍTÁS

A veszprémi Hangvilla épülete

A KÖZELMÚLTBAN FEJEZŐDÖTT BE VESZPRÉM BELVÁROS FŐUTCÁJÁNAK TELJES KÖRŰ REKONSTRUKCIÓJA. EZZEL A MEGÚJULÁSSAL PÁRHUZAMOSAN A FŐUTCA NYUGATI VÉGPONTJÁN KERÜLT SOR AZ EGYKORI SÉD FILMSZÍNHÁZ ÁTÉPÍTÉSÉRE.

A kész mű és környezetének értelmezéséhez fontos adalék az egykori mozi épületének ismerete. A létesítményt a 70-es évek közepén adták át Márton István tervei alapján. A ház 600 fő befogadására alkalmas mozitermet foglalt magába, a kor színvonalának megfelelő kialakításban. Az eredeti épület alapkoncepciója laza szálakkal, de kapcsolódik többek között a Bán Ferenc által

tervezett nyíregyházi művelődési ház szellemi örökségéhez: a kisebb alapterületű alsó tömeg nyugszik. Az eredeti építészeti koncepció, a „tyúkanyó” effektus azonban itt sem volt sikeres. A konzolok alatt a tér soha nem telt meg élettel, az emberek nem fogadták be a tervező nagy ívű ötletét. A fedett-nyitott térben mindössze a heti moziműsor került.

Az intézményben az ezredfordulóig folyt filmvetítés. Ezt követően kezdődött a hányatott sorsú épület folyamatos erodálódása. Az átmeneti időszakban a városban működő Pannon Várszínház társulata költözött az épületbe, azonban az ember emlékeiben a kényelmetlen és szűk széksorok ivódtak bele a jobbnál jobb színi alakítások helyett. Benne volt a levegőben a változás igénye. 2002-ben

Szöveg: _____

Láris Barnabás

Építész: _____

Anthony Gall,

Albóciné

Ábrahám

Gabriella

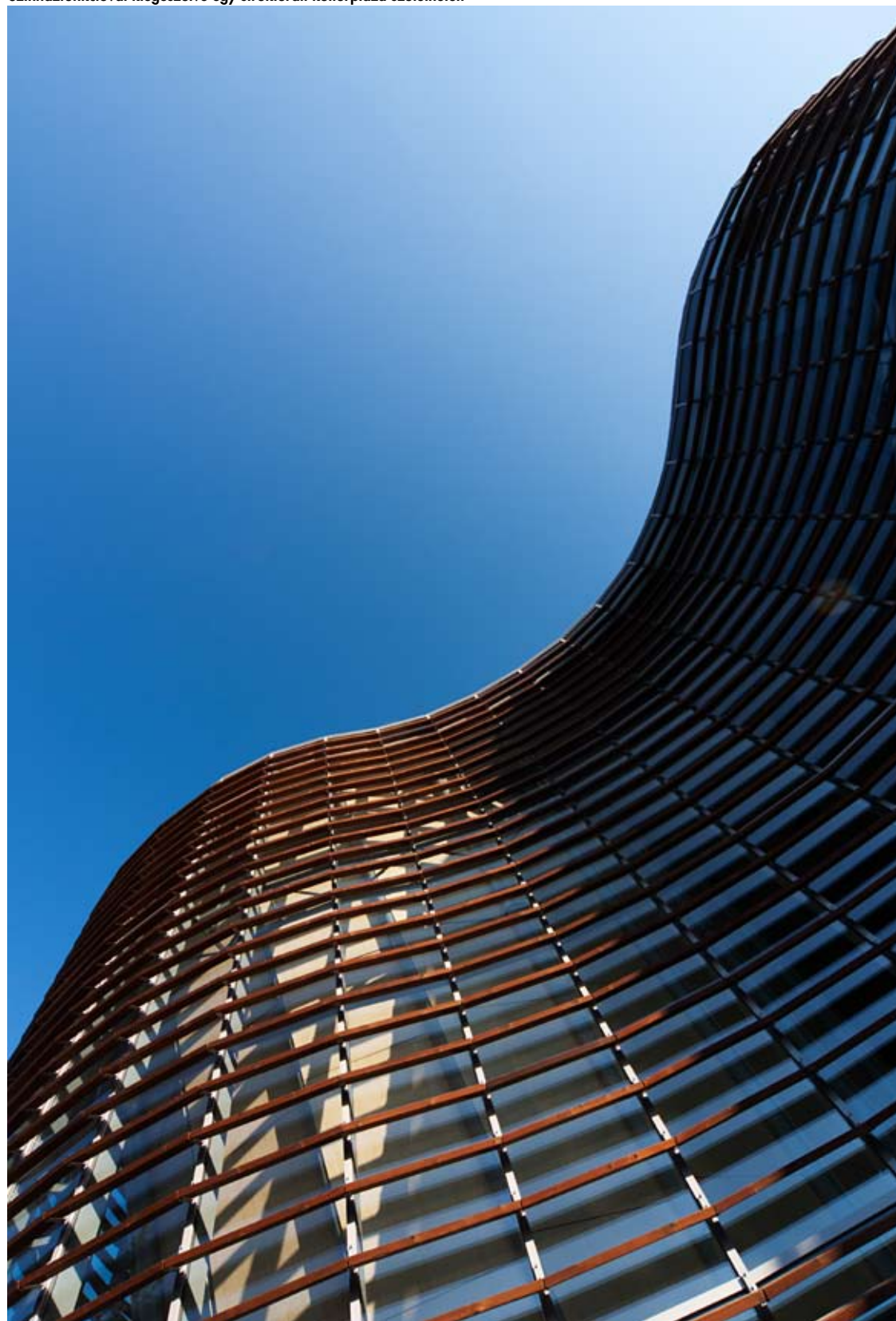
Fotó: _____

Bujnovszky

Tamás



Színházfunkcióval kiegészülve egy strukturált kultúrpláza születhetett



az intézményt egy magánbefektető vásárolta meg. 2005-től kezdve hosszan tartó tervezési, projektálási munka vette kezdetét. Az épület Veszprém belvárosának kellős közepén fekszik, a Megyeháza és a városi kórház közelében. A hely maga akkora potenciált rejt magában, mely szinte kikövetelte, hogy itt valaminek történnie kell. Fel sem merülhetett, hogy a rossz állapotú épületet elbontsák, és helyébe közparkot vagy valamilyen teljesen új épületet helyezzenek.

A 2009-re kialakuló elképzelés szerint egy multifunkciós közösségi és rendezvényterület ötlete fogalmazódott meg, melyben állandó otthonra lelhet a város büszkesége: a Mendelssohn Kamarazenekar, valamint Veszprém Város Vegyeskara is. Így a színházfunkcióval kiegészülve egy strukturált kultúrpláza születhetett meg. Az épület értelmezéséhez három fontos alappillért érdemes felvetni: a környezetét, a funkciót és a belső tartalmát.



Az új főhomlokzaton kialakított amorf „kávédaráló”

Mindkét tér nagyméretű üvegfalal épült, így megszűnik a kint és a bent közötti éles határ



Az első a ház integrálása a környezetébe. Az új főhomlokzaton kialakított „kávédaráló” amorf tömege alatt kávézó található, ami az eredeti előcsarnokban létrehozott étteremmel együtt hivatott az utcaszinten élhetővé tenni a belső teret. Mindkét tér nagyméretű üvegfalal épült, ami által a látványban megszűnik a kint és a bent közötti éles határ. A forgalmasabb, főút felőli új szárny az ottani üveghomlokzat elé helyezett falamellás külső függönnyel teremt viszonylagos intimitást, oldva az üveghomlokzat keménységét, és itteni „hullámzó” épülettömeget a méretek gondos leplezését segíti.

A második sarkalatos értelmezési pont az üzemi területek kialakítása, melyek az eredeti épület alapterületéhez megközelítőleg 5000 m² adnak hozzá. Ezen terek additív módon kerültek az egykori mozi tömege köré, kis cezúrát tartva annak betonburkolata előtt. Ez a melléhelyezés a déli homlokzaton üvegbevilágító-födémekkel nyer igazi értelmet. Igen sajnálatos, hogy ez a nagyszerű megnyitás az előcsarnok felőli oldalon feltehetően statikai nehézségek miatt nem valósult meg. Az egymás mellé helyeztetés gyakorlatilag lelépcsőzteti az épület óriási tömegét a szűk és meredek Kórház utcára.

Legvégül következik a legfontosabb téma, a koncertterem, mely a maga nemében egyedülálló ma Magyarországon. A nagyobb





A falamellás külső függöny oldja az üveghomlokzat keménységét

koncerttermekhez, a MŰPA-hoz, a Kodály Központhoz nem hasonlítható, hiszen jelen helyzetben egy 1:1-es oldalárányú mozi-terem 1:2-sé való átszabásáról beszélhetünk. „Térriszájkling” ez a javából, melynek komoly mérnöki, akusztikai kihívásai voltak. A tervezők a kedvező hangzás érdekében az egykori mozi vetítőhelyiségét a koncerttérbe nyitották, valamint a teret oldalerkélyekkel

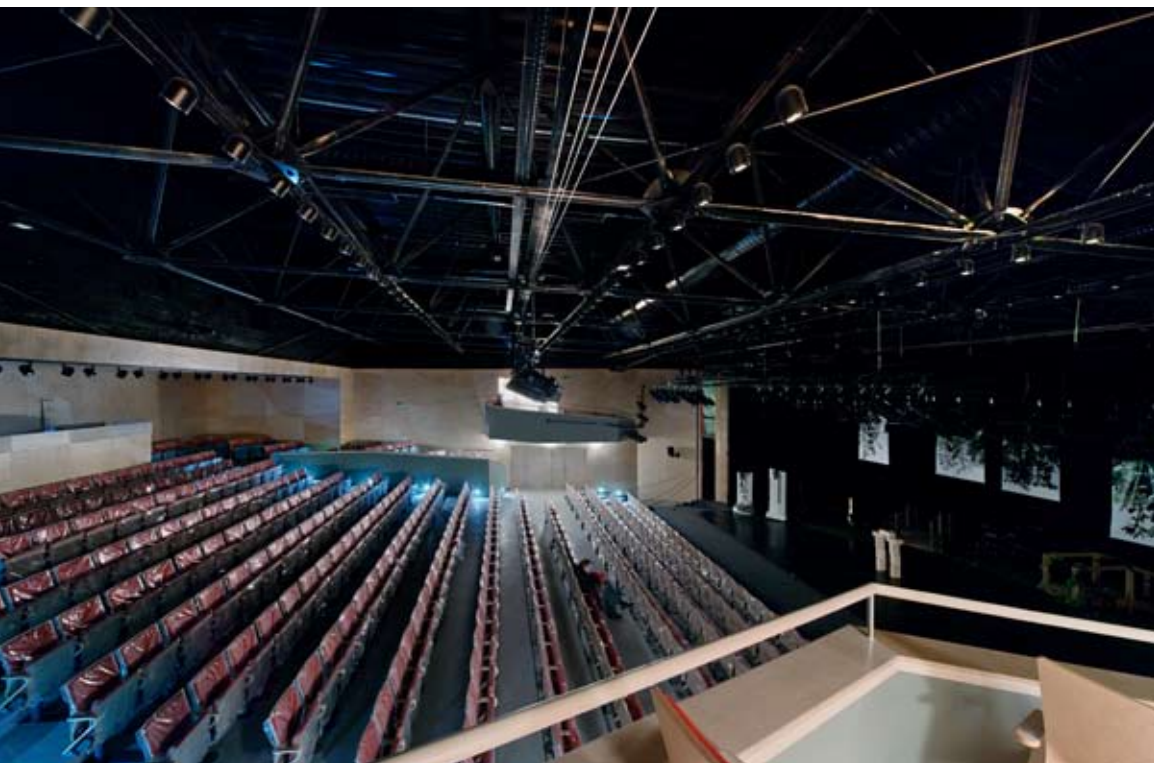
szűkítették. Az már csak hab a tortán, hogy a terem nagy fesztávú (megtartott) rácsostartó-acélrúdjaait a rezonancia elkerülése végett térképző anyaggal ki kellett tölteni.

Igen fontos megjegyezni, hogy az egykori mozi-terem sötétbarna üléskárpitjai, valamint alapvetően sötét belvilága helyett az új előadóterem világosszürke nyersbeton-padlót, nyír székeket és narancs kárpitot kapott,

össességében igen derűs belső teret eredményezve.

Az épületet igazán azok fogják értékelni és megítélni, akik emlékeikben őrzik az egykori mozi épületét. Mindenkinek jó szórakozást kívánok, immár kényelmes székekből, a jó hangzású térben.

A kedvező hangzás érdekében az egykori vetítőhelyiségét a koncerttérbe nyitották



Építészet:

Delta Mérnöki Iroda, Veszprém

Vezető tervezők:

Anthony Gall, Albóciné Ábrahám Gabriella

Tervezők:

Kovácsné Pikler Andrea, Bors Bálint, Szabó András

Tervezés éve:

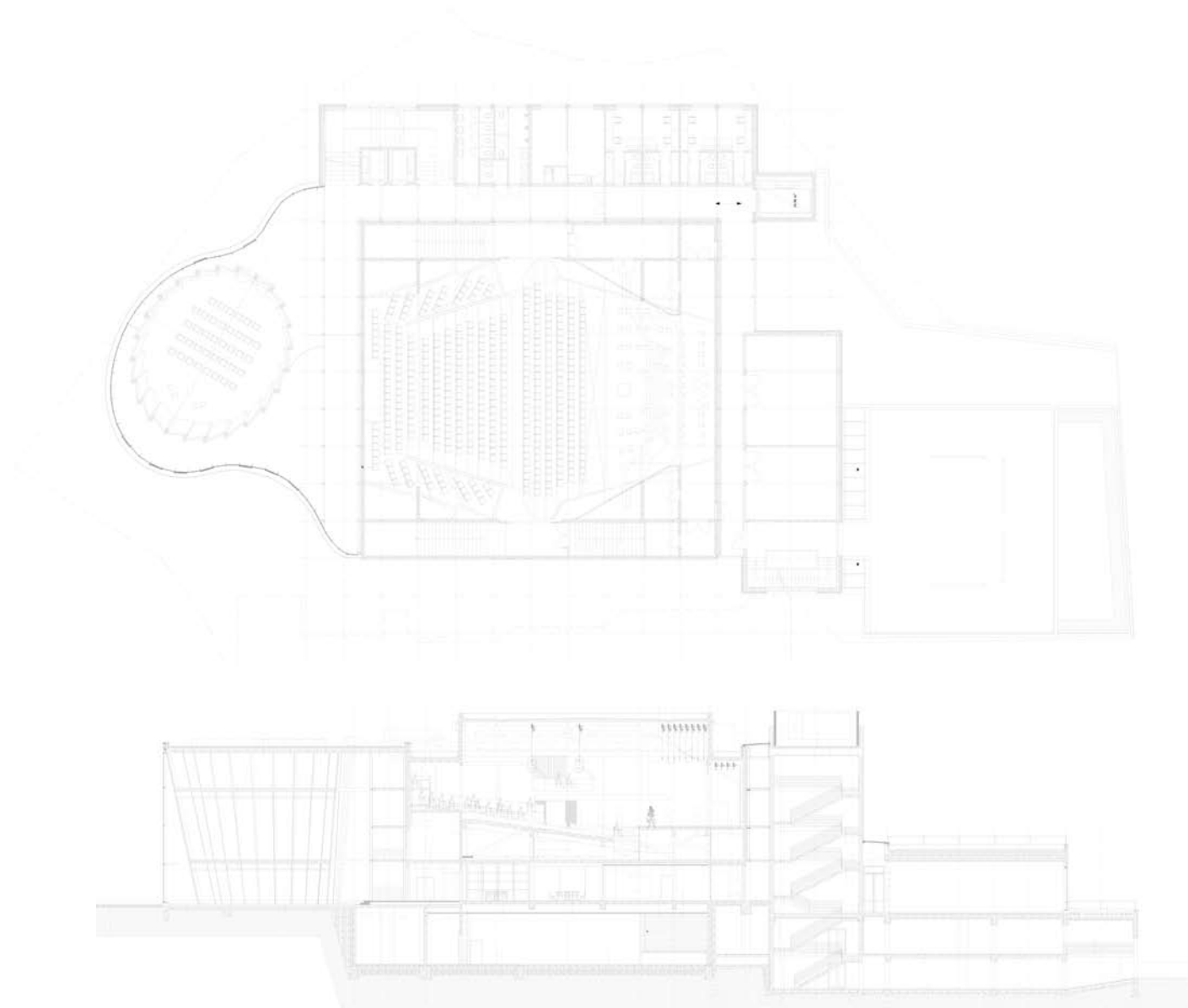
2007

Kivitelezés:

2012-2013

Szinterület:

7441 m² (Terület: 3174 m²)



A „hullámzó” épülettömeg a méretek gondos lepezését segíti

