

OCTOGON

ARCHITECTURE & DESIGN

MELLÉKLET

Szerkesztette:
Narainkó József,
Molnár Szilvia

2013/5.

INTERJÚK – K.SZABÓ MIKLÓS, ZOBOKI GÁBOR, MOZSÁR ÁGNES
KÉMIAI KUTATÓ- ÉS IRODAÉPÜLET – 2007
RICHTER-USZODA – 2007
FARMAKOLÓGIA VÉGHOMLOKZAT – 2008
CSERKESZ UTCAI IRODAÉPÜLET – 1908/2012
PARKOK A RICHTERBEN – 2007/2010
BIOTECHNOLÓGIAI ÜZEM, DEBRECEN – 2012
II. RAKTÁR – 2013



RICHTER GEDEON



KÖSZÖNTJÜK KEDVES OLVASÓINKAT!

DEAR READERS,

A Richter Gedeon Nyrt. magyarországi központú, innovációra épülő specializált multinacionális gyógyszer cég. Társaságunk hazai irányítású cég, tevékenységünk vertikálisan integrált: gyógyszergyártással, kutatás-fejlesztéssel, kereskedelemmel, valamint marketinggel foglalkozunk. Célunk, hogy folyamatosan korszerű készítményekkel álljunk a lakosság gyógyításának szolgálatában, és tevékenységünkkel hozzájáruljunk az életminőség javításához.

A több mint 110 éves múlttal rendelkező Richter számos képviselői irodával, kereskedelmi és nagykereskedelmi vállalattal rendelkezik. Tevékenységünket összesen 7 leány- és közös vállalat támogatja a gyártás és fejlesztés területén, termékeinket saját, 5 világrészre kiterjedő piachálózatunkon keresztül csaknem 100 országba juttatjuk el. Legnagyobb magyar gyógyszergyártóként több mint 11 000 főt foglalkoztatunk világszerte. Több mint 5 000 fő dolgozik a Richter hazai telephelyein, a magyarországi kutató-fejlesztő bázisunk létszáma meghaladja az ezer főt.

Kiemelten fontosnak tartjuk a társadalmi felelősségvállalást, Társaságunk stratégiájában a környezetvédelem, a gazdasági és szociális környezet fenntartható fejlődése alapvető szempont. Számos alapítványon és ösztöndíjon keresztül támogatjuk a hazai közép- és felsőfokú természettudományos képzést. Az intézmények és diákok mellett támogatási politikánkban fontos szerepet kap az oktatók elismerése is. Kutatóknak és innovatív vállalkozásoknak pályázati lehetőséget biztosítunk. A gyógyításon kívül támogatjuk az egészségmegőrzési programokat, melyek szervezésében mi magunk is közreműködünk.

A közösség iránt érzett felelősségtudatunkban egyre nagyobb szerepet kap az épített környezeti minőség javítása. E téren az elmúlt 10-15 évben számos eredményt értünk el, és feltett szándékunk a megkezdett folyamat folytatása. Büszkéek vagyunk az eredményeinkre, melyeket most örömmel osztunk meg Önökkel. Kellemes időtöltést kívánunk!

(Dr. Pellioniszné dr. Paróczai Margit, emberierőforrás igazgató)

Gedeon Richter Plc. is an innovative, specialised multinational pharmaceutical company based in Hungary. As a vertically integrated company, we are involved in pharmaceutical manufacturing, research and development, sales, in addition to marketing. It is our goal to serve the public with state-of-the-art medicines and to contribute to the improvement of quality of life through our activities.

Richter, with a history of over 110 years, has numerous representative offices, trading and wholesale companies. Our activity in manufacturing and development is supported by a total number of seven subsidiaries and joint ventures, and we deliver our products to almost 100 countries through our own market network covering five continents. As the largest Hungarian drug manufacturer, we employ over 11,000 people worldwide. More than 5,000 people work at the Hungarian Richter sites; our Hungarian research and development facility has a headcount of over one thousand people.

We attach key importance to corporate social responsibility; environmental protection and sustainable development of the economic and social environment are essential factors in our Company's strategy. Through numerous foundations and scholarships, we support secondary and higher-level education of natural science in the country. Besides institutions and students, our support policy highlights recognising the educators, too. We offer grant opportunities to researchers and innovative enterprises. Besides therapies, we also finance health preservation programmes where we personally collaborate as organisers.

Our sense of responsibility for the community assigns an increasingly important role to the improvement of the built environment. In this regard, we have attained several achievements during the past 10 to 15 years, and we are determined to pursue the process commenced. We are proud of our accomplishments, which we hereby gladly share with you. Enjoy your time!

(Dr. Margit Paróczai-Pellionisz, HR Director)





A mellékletünkben szereplő képeket
az alábbi fotósok készítették/
photos of insert by:
Bodó Gábor,
Bujnovszky Tamás,
Kovács Attila,
Oszvald György,
Pásztor Dávid,
Poizmann János,
Selényi György

K. SZABÓ MIKLÓSSAL, a Richter Gedeon Nyrt. főépítészével beszélgettünk



Bizonyára nem csak számomra tűnik különleges helyzetnek, hogy a Richter Gedeon gyógyszercégnek saját főépítésze van. Mindig így volt? Nem létezett mindig ez a pozíció. A BUVÁTI-nál eltöltött háromévi tervezői munka után gondoltam arra, érdemes új terepen kipróbálni magam. Projektmenedzserként kerültem a Richter Gedeonhoz 16 évvel ezelőtt, egy nemzetközi projekt kapcsán, amely – „Hatóanyagkapacitás-növelő projekt” elnevezése is mutatta – még nem az építészetről szólt. 2001-ben, amikor fennállásának 100. évfordulóját ünnepelte a Társaság, számos, kizárólag építészeti-architectural feladatot kaptam. Ott lehettem az építészeti koncepciók létrehozásánál, és végigkísértem a megvalósulásukat. Egyre fontosabbá vált, hogy a beruházások ne „csak” jók, de építészeti is értékesek legyenek. Nyilvánvalóvá vált a vezetőség számára is, hogy egy olyan jól prosperáló cégnél, mint a Richter, az építészethez kapcsolódó feladatok ellátásához teljes emberre van szükség. Hivatalosan 2003 óta vagyok a Richter Gedeon cég főépítésze.

Hogyan fejlődött korábban a Richter az építészeti minőség tekintetében? A Richter egy nagy, tradicionális struktúrára épülő cég. Az 1908 óta Kőbányán működő gyár építészeti összképe az eltérő fejlődési ciklusoknak köszönhetően nagyon heterogén. A II. világháborúig jellemző volt a fejlődésére, hogy apránként vásárolt fel területeket, ez kihatott a beépítésre, és igen sokszor ad hoc megoldásokat eredményezett. A háború utáni iparosítás korszaka lehetőséget nyújtott a kor kiemelkedő építészei számára, hogy tervezéskor nagyobb léptékben gondolkozzanak. Ennek az időszaknak a termékei például az I. raktár, vagy a Növényüzem épülete. Úgy érzem, a XXI. század kezdetének előremutató fejlesztései révén is lehetőség nyílt maradandót alkotni.

Mit tapasztalt, milyen benyomásai voltak a megbízatása kezdetén? Amikor 16 évvel ezelőtt első alkalommal jártam erre és megpillantottam a környéket, az tűnt fel igazán, hogy milyen szürke itt minden. Arra gondoltam, milyen jó lenne, ha a Gyömrői úton fasor futna. A kapukon belül is zsúfolt kép fogadott, elborított mindent a technológia. Azt éreztem – és ez lett az egyik irányelvem, – hogy amennyire a technológia lehetővé teszi, növeljük meg a szabad terület arányát, melyben domináljanak a zöldfelületek, mert az építészeti arányoknál, a térstruktúránál kezdődik. Közhely, de igaz, hogy a kevesebb több, és a nemes egyszerűség – igényességgel párosulva – nagyvonalú megoldásokat eredményezhet. Szintén sajátosság, amivel foglalkoznom kellett, hogy itt minden szervezeti egységnek saját büdzséje van a felújításra, karbantartásra. Nyilvánvaló volt, hogy ezeknek a sokszor egyéni igényeknek valamiféle közös platformot kell teremteni. Azt tapasztalom, hogy a Társaság vezetői és dolgozói nyitottak az ilyen kezdeményezésekre. Vannak kereskedelmi, pénzügyi adatok, ezek mind számszerűsíthető dolgok. Amit mi, építészek csinálunk, annak a haszna nem feltétlenül mérhető, ám mindenki számára – aki megérkezik ide – szabad szemmel azonnal látható.

A KKI-épület építészeti sikere sokat számított a későbbi fejlesztések szempontjából?

Határozottan. A Kémiai Kutató- és Irodaépület (KKI) hazai és nemzetközi szakmai sikerei után nem engedhetjük meg magunknak, hogy a közepszerűség legyen a mérce. A KKI előtt a funkcionalitás megelőzött mindent, az építészeti minőséget is, de azt követően mindez megváltozott: referenciaépületté vált és – hovatovább 7 évvel az átadás után is – mind technológiájával, mind építészeti formanyelvével a jövőt képviseli. A siker megmutathatja a kételkedőknek, hogy az épített környezetünk minősége fontos része az életünknek, kihat a mindennapjainkra, formálja a tudatunkat, a névjegyünké válik... a Richter pedig az elmúlt évek beruházásaival letette a névjegyét az „építészet asztalára”.

MSZ



Interview with **MIKLÓS K. SZABÓ,** Chief Architect of Gedeon Richter Plc.

Certainly, I am not the only one to find it unusual that the Gedeon Richter pharmaceutical company employs its own chief architect. Has it always been so?

This position hasn't always existed. After three years of design work at BUVÁTI, I thought it was time I tried myself at a new area. I joined Gedeon Richter as a project manager 16 years ago for an international project, which wasn't even about architecture, as one could deduce from its title "Active ingredient capacity enhancement project". In 2001, when the Company celebrated its 100 years of existence, I was assigned several tasks related exclusively to the architectural image. I had the opportunity to participate in creating the architectural concepts, and I followed through their implementation. It became increasingly important that investments should not "only" be done well, but also have architectural value. The management

realised that a prosperous company, such as Richter, needed a full-time person for architectural tasks. Officially, I have been the chief architect of Gedeon Richter since 2003.

What was Richter's earlier development in terms of architectural quality?

Richter is a large company based on traditional structures. The architectural image of the plant operating in Kőbánya since 1908 is quite heterogeneous, thanks to the different development cycles. Until WWII, its development had been characterised by the gradual acquisition of land; this had an impact on constructions and often led to ad-hoc solutions. Post-war industrialisation presented an opportunity for the exceptional architects of the period to consider the bigger picture during the design process. Among the accomplishments of this period were Warehouse I, or the Plant Factory buildings. I think that the forward-looking developments of the early 21st century also offered opportunities to create something lasting.

What did you experience, what were your impressions at the beginning of your assignment?

When I visited this place first, 16 years ago, and observed the environment, I was stricken by its endless greyness. I thought it would be really nice to see an allée on Gyömrői Road. Going through the gates, the impression of crowdedness continued. Everything was dominated by technology. I felt—and I made this one of my principles—that wherever it is allowed by technology, the proportion of free spaces should be increased, with green areas dominating, because architecture starts with proportions and the way space is structured. It sounds like a cliché, but it is true that less is more and noble simplicity coupled with demand for quality could lead to splendid solutions. Another particularity I had to deal with was that each organisational unit had its own budget for renovation and maintenance. Obviously, a common platform had to be established for these demands, which were often unique. I noticed that company management and employees were open to these initiatives. There are commercial and financial figures, which are quantifiable things. What we, as architects do, does not necessarily have a measurable benefit, but can be seen by anyone with their own eyes whenever they arrive here.

Did the architectural success of the KKI building have an impact on later developments?

Definitely. After the domestic and international professional successes of the Chemical Research and Office Building (KKI), we cannot allow a mediocre standard to suffice for us. Before KKI, functionality came before anything else, even architectural quality; afterwards, everything had changed: this building, which represents the future, both through its technology and its architectural language of design even after 7 years of its commissioning, became a reference building. Success makes the unconvinced believe that the quality of our built environment is an important part of our lives, it has an impact on our days; it shapes our consciousness and becomes our business card... and through past years' investments, Richter placed its business card on the "table of architecture".

SZM





ÉRZÉKI KAPCSOLATOK

A Kémiai Kutató- és Irodaépület

TALÁN NEM ESÜNK TÚLZÁSBA, HA KIJELENTJÜK, HOGY A RICHTER GEDEON NYRT. ÉPÍTÉSZETI PROGRAMJÁNAK „KORONAÉKSZERE”, EGYBEN AZ ELMÚLT ÉVTIZED EGYIK LEGFONTOSABB MAGYAR KORTÁRS ÉPÜLETE IS. MŰFAJÁN BELÜL A KÉMIAI KUTATÓ- ÉS IRODAÉPÜLET 2007-BEN ÁTADOTT TÖMBJE ÚGY ESZTÉTIKAI MINŐSÉGÉBEN, MINT FUNKCIONÁLIS KONCEPCIÓJÁBAN, KIVITELEZÉSÉBEN, ANYAGHASZNÁLATÁBAN VILÁGSZÍNVONALAT KÉPVISEL.

Tulajdonképpen annyiban zöldmezős beruházásról van szó, hogy 2000-ben a cég eredeti 13 ha-os üzemi területe mellett megvásárolta és rekultiválta az egykori Magnezit Művek 14 ha-os felhagyott ipari területét. Erre a területre egy – a cég hosszú távú ingatlanfejlesztési stratégiájába illeszkedő – távlati beépítési terv született, ami sávos funkciócsoportokat jelölt ki, valamint rendezte a parkosítást, a zöldfelületek arányát és rendszerét. Így

az új épület telepítése ezeknek a rendszereknek a részét képezte.

Zoboki Gábor (Zoboki-Demeter és Társai Építésziroda), Oláh Éva és Tóth Zoltán (ZÉ Design Építésziroda Kft.) vezető építészek terveinek előkészítése során volt azonban még egy kulcsmozzanat. Aki járt már a Richterben, annak számára elementáris élmény a közműveket is magába foglaló, gyakran csőhidakon a magasban vezetett,

„csőkígyó-tekervények” látványa. Az új épületnél ez a felszíni kapcsolat esztétikai értelemben kényszerpályát jelentett volna. A közműalagutakkal megteremtett kapcsolatok révén mintegy kiszabadult ezekből a kötöttségekből az épület, nagyobb mozgásteret adva a kreativitásnak, az építészeti alkotásnak.

A 90x70 m-es befoglaló méretű, U-alaprajzú épületet a főúttól visszahúzza helyezték



el, ami egyfajta optimális rálátást is biztosít a főhomlokzati szakaszra, illetve az oldal-szárnyakra. Az épület bruttó szintterülete kb. 22 000 m², összes hasznos területe mintegy 19 500 m², 75 laboratórium található a laborszárnyban, míg az irodai szárny 230 munkatársnak biztosít munkahelyet. Külső megjelenésében, különösen a laborszárny ügynevezett monitorablakainak bélétes megoldása, illetve az eltérő funkciójú épületszárnyak közötti anyagváltás (az irodaszárny zöld indiai homokkő-burkolata fémes borítással találkozik) egyaránt rendezik a homlokzati viszonyokat.

Nem szabad megfeledkezni az épület hát-só, némiképp önálló traktusáról sem. Mintegy az U-alaprajz ölelésében az ügynevezett NMR-labor izgalmas vonalvezetésű, szoborszerű, zömében földbe süllyesztett épületrészei láthatóak. Térjünk vissza azonban a főépületekre, hiszen a két funkciót összekötő dimenzióban található talán az épület leg-líraibb, ikonikus eleme. Már az előcsarnok egyedileg fejlesztett, üveggerendákkal megtámasztott, 23 méter magas homlokzati üveg-fala is rendhagyó, ám a lépcsőkarok és közlekedők hófehér, organikusan lágy vonalakkal megalkotott, szinte érzéki megfogalmazása, a kapcsolatok porcos puhasága felejthetetlen építészeti élményben részesíti a laikus látogatót is. Az épületet az elmúlt években számos díjjal jutalmazták: 2008-ban megkapta a Budapest Építészeti Nívódíjat, egy évvel később a FIABCI XI. Magyar Ingatlanfejlesztési Nívódíj-Magyar Ingatlanszövetség különdíját, 2010-ben pedig a „Prix d'Excellence Awards 2010”-ipar-épület-kategória nívódíját. 2011-ben tervezőit Pro Architectura-díjjal tüntették ki.

MJ

Oláh Éva felelős tervező, a KKI-ról:

Számos egyedi, innovatív megoldás megvalósítására volt lehetőségünk – mint például az előcsarnok üvegfalai és „lebegő” hidjai, a laborszárny monitorablakai, vagy az NMR formai megoldásai – melyek létrejöttében az egész csapat együttműködése szerepet játszott, a megbízótól a tervezőn át a kivitelezőig. Jó látni, hogy ezek a „kísérletek” ma is megállják a helyüket.



SENSORY RELATIONS

Chemical Research and Office Building

PERHAPS WE ARE NOT EXAGGERATING BY SAYING THAT IT IS THE “CROWN JEWEL” OF GEDEON RICHTER PLC.’S ARCHITECTURAL PROGRAMME, AND ALSO ONE OF THE MOST IMPORTANT HUNGARIAN CONTEMPORARY BUILDINGS OF THE PAST DECADE. THE BLOCK OF THE CHEMICAL RESEARCH AND OFFICE BUILDING COMMISSIONED IN 2007, IS CONSIDERED WORLD CLASS WITHIN ITS GENRE BOTH IN TERMS OF ITS AESTHETIC QUALITY AND FUNCTIONAL CONCEPT, IMPLEMENTATION AND USE OF MATERIALS.



In fact, it can be called a greenfield investment since in 2000 the company purchased and re cultivated the abandoned industrial area of 14 hectares of the former Magnesite Works in addition to its operating area of 13 hectares. A long-term development plan was made for this area, in line with the company’s long-term property development strategy, which assigned tiered function groups and organised the landscaping, the proportion and system of green areas. Thus, the installation of the new building was part of these systems.

However, there was another key moment during the preparation of the designs of chief architects Gábor Zoboki (Zoboki-Demeter és Társai Építésziroda), Éva Oláh and Zoltán Tóth (ZÉ Design Építésziroda Kft.). An elementary experience for everyone who

visited Richter was to see the “pipe coil mould” encompassing the public utility infrastructure often routed on pipe bridges up high. In the new building, this surface arrangement would have meant a limitation in terms of aesthetics. Thanks to the connections established with public utility infrastructure tunnels, the building was released from these limitations, giving more space to creativity and architectural creation.

The U-shaped building with an overall dimension of 90x70m was retreated from the main road, which offers an optimal view of the main facade and lateral wings. The gross floor level area of the building is roughly 22,000 m², with a total net area of roughly 19,500 m²; 75 laboratories are located in the lab wing, while the office wing hosts the workplaces of 230 employees. In terms of





appearance, the recessed construction of the so-called monitoring windows of the lab wing and the different materials used in the building wings with different functions (the Indian green sandstone covering of the office building meets a metal jacket) equally define the facade.

One should not forget about the back part of the building, which is somewhat independent. As if embraced by the U-shape, the statue-like building parts, mostly recessed into the ground, of the so-called NMR Lab with exciting lines can be seen. However, let's linger on to the main buildings, as the dimension connecting the two functions encompasses perhaps the most lyrical and iconic element of the building. The ante hall itself has an extraordinary custom-built facade glass wall of 23 metres supported by glass beams; the snow-white, almost sensual form of the banisters and corridors shaped with fine organic lines, and the articulated smoothness of connections impress even the offer visitors an unforgettable architectural experience. The building was given several awards during the past few years: in 2008, it won the Budapest Architectural Award of Excellence; a year later, it was granted the FIABCI 11th Hungarian Real Estate Development Award of Excellence – Hungarian Real Estate Association Special Award; in 2010, it was awarded the Prix d'Excellence Awards 2010 in the industrial building category. In 2011, its designers were recognised through a Pro Architectura award.

JM

Éva Oláh, senior architect, about the KKI:

We were given the opportunity to create several unique and innovative solutions – such as the glass walls of the hall and its “floating” bridges, the monitoring windows of the lab wing or the design solutions of the NMR – which were brought into existence through the joint efforts of the entire team starting from the client through the designer to the contractor. It was good to see that these “experiments” can do a great job, even today.



Dr. Greiner István, kutatási igazgatóhelyettes:

Az új Kémiai Kutató- és Irodaépület olyan modern, esztétikus, professzionista és egyben inspiráló környezetet biztosít a cég kutatóinak, amely megérdemelten vált ó év alatt az ott dolgozók „második otthonává.” A célszerűen kialakított és szakmai tökéletességet tükröző épület, eddigi tapasztalataink szerint, meghatározza az ott dolgozók munkakultúráját és kutatói hozzáállását, továbbá minőségi munkavégzésre inspirál. Ezek a tények pozitívan igazolják vissza a cég elkötelezettségét az építészeti esztétikum és a szakmai professzionizmus mellett, amelyek megjelennek minden új beruházásánál.

Dr. István Greiner, Deputy Director in charge of research:

The new Chemical Research and Office Building created a modern, aesthetic, professional and inspiring environment for the company's researchers, and in six years it deservedly became the “second home” of the people working there. So far, we found that the building, designed purposefully and being a reflection of professional perfection, determines the work morale of people working there and their attitude to research, inspiring a desire for quality in their work. These facts come as a positive confirmation of the company's commitment to architectural aesthetics and professionalism, which are taken into consideration in every new investment.

Esztétika és funkció összhangja

ZOBOKI GÁBOR

építésszel Farsang Barbara beszélgetett



Közel 7 éve került átadásra a KKI épületegyüttese, ami látványos formai megoldásaival példaértékűen reprezentálja az esztétika és funkció kapcsolatának tökéletes összhangját. Ennyi idő távlatából milyen emlékeket ébreszt ez a beruházás?

Eddigi pályafutásom alatt itt alakult ki az egyik legkiválóbb együttműködés a Megbízó és az építészcsapat között. Talán csak a Telenor Székház tervezése folyt még hasonló eufóriában.

Közismert a Richter innovációra épülő szemlélete, ami az építészeti fejlesztésekben is tükröződik.

Mennyire kaptak szabad kezet a tervezés során?

Eleinte sokat küzdöttünk, mert a Richter szemléletét elsősorban a praktikum jellemzi. A tervezés folyamán azonban a beruházásért felelős vezetők egyre inkább hittek bennünk, mi pedig szép lassan racionalizáltuk az elképzeléseinket. Azt hiszem, ez az ideális együttműködés: először még bizalmatlanul, visszafogottan figyeljük egymást, majd a végére úgy érezzük, hogy mindannyiunk közös gondolkodásának gyümölcse lett a Ház. Alkotóközösségünk egyik legfontosabb célkitűzése, hogy jól használható épületeket tervezzünk, hiszen így hosszú távon biztosítható, hogy az építészeti, belsőépítészeti koncepció tovább él a használat során. Minden épület tervezését a „technológia megtanulásával” kell kezdeni. Nem csak egy kórháznak, de egy lakásnak is vannak belső törvényei, programja, amit mi építészek sokszor alárendelünk esztétikai vágyainknak. Zalaváry Lajos mindig mondta: „Vigyázni kell, hogy az ember ne hogy egy életem át rajzolja a diplomáját”. Szóval állandó tanulás, szorgalom és persze megfelelő ízlés, kommunikáció. Ennyi az egész...

Melyik épületrészlet a legizgalmasabb elem az Ön számára?

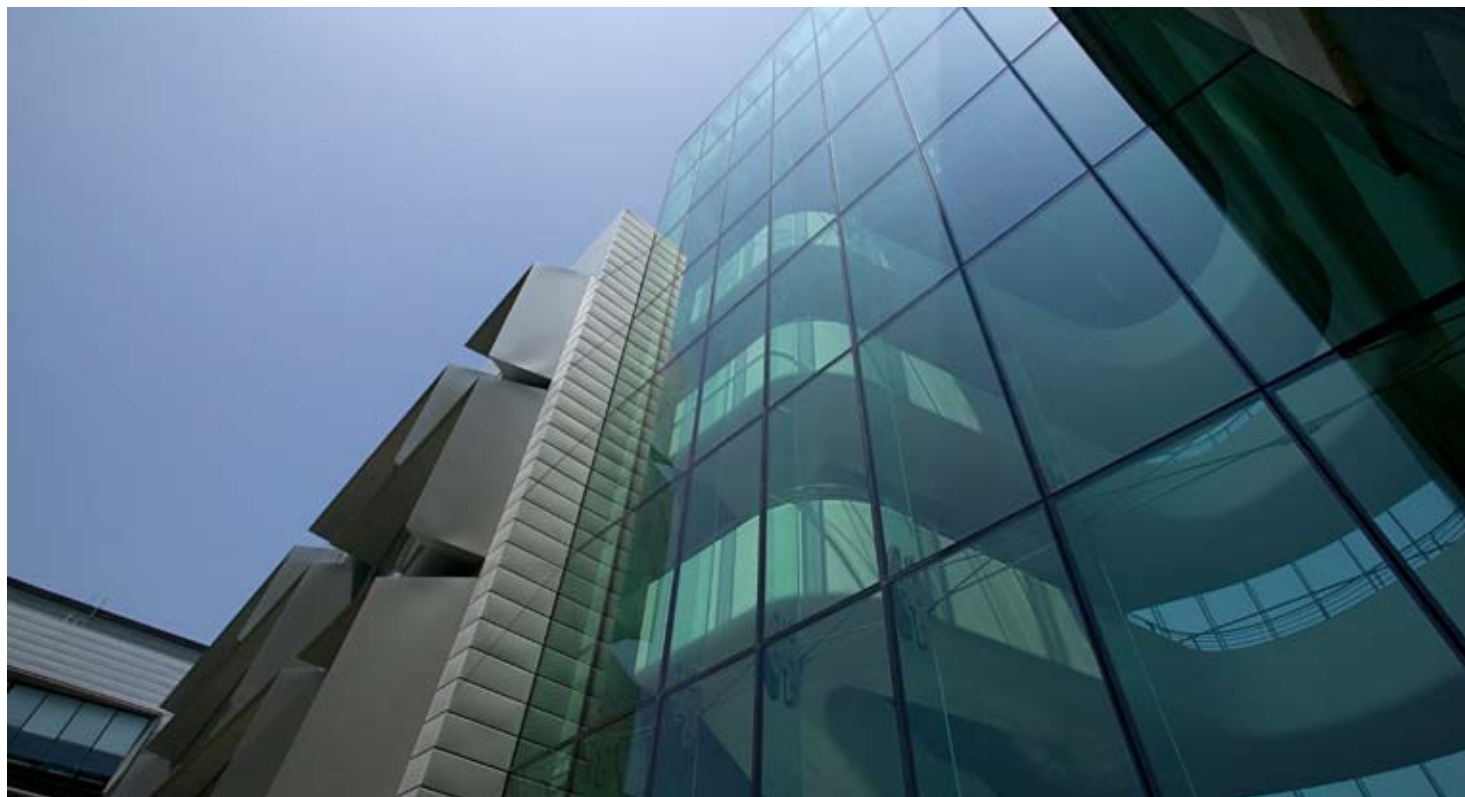
Az épület szíve a lépcsőtér, ami a funkción túl egyszerre jelképezi a Richter professzionalizmusát és az innováció szellemiségét. Expresszív tér, látványával mindenkit megragad. Annak ellenére, hogy a Ház tulajdonképpen „legfőlegesebb” része, fontos számunkra, hogy sokféle asszociációt keltsen

az emberekben. Bár a kutatók szerettek volna előadótermeket, kantint a Házba, mi pedig egy zártudvaros koncepcióban gondolkodtunk, de végül is ez a tér vált mindannyiunk számára a Kutatóközpont esszenciájává. Az épület tervezése előtt lehetőségünk adódott a teljes, több hektáros fejlesztési terület beépítési koncepcióját évtizedre előre prognosztizálni, a terület beépítése egyébként a mai napig e közösen megalkotott terv mentén halad. Úgy képzeltük, hogy az épületek első emelete, „bel étage”-a, mint a Műpában, úgy lesz a tömegek közötti vezérszint. A park felőli oldalon a Gyömrői úttal párhuzamosan pedig egy fedett-nyitott gyaloghídat terveztünk, amely összeköti majd az összes kutatási és adminisztratív épület fő emeleteit. A sok elképzelésből a vezetés döntésére – és ezt igazolta az idő – keletkezett ez a csodás lépcsőtér, melyet két oldalról egy-egy 23 méter magas, konstrukciójában teljesen egyedi, fölülről lógatott, minimális acéllal elkészített üvegfal határol.

Egy épületről mindig az utókor dönti el, hogy kiállta-e az idő próbáját.

Figyelemmel kíséri a visszajelzéseket?

Igen, a nagy középületek sokszor csak 5-10 év után vizsgáznak igazán. Általában rendszeresen kijárunk a legkomolyabb épületeinkre, mert az üzemeltető csapatok keresik a támogatást és mi boldogan segítünk a házak megfelelő működtetésében. Mindezek mellett, havonta kalauzolunk hazai és nemzetközi építészcsapatokat, mert a cégeknek jó megjelenés egy építészeti érdekes környezetben lenni, nekünk pedig fontos, hogy megismerjék a munkáinkat. Szeretnek a Richterbe visszajárni, mert nagyon jól használják a házat, alig van amortizáció. Persze örülnék, ha a virágtartók eltűnnének a monitorablakokból és bezárulna az udvar a tervezett gyaloghíddal, de kiváló főépítészük van, ő mindenre odafigyel, és egyszer el kell engednünk ezt a „gyerkőcöt” is. Nemrég konferenciával egybekötött kiállítással ünnepeltük a Ház 5 éves születésnapját, a cég vezetése pedig lehetőséget teremtett a teljes tervezési folyamat ismertetése mellett más munkánk bemutatására is. Nos, erre még nem láttam példát.



A harmony of aesthetics and functionality

Interview with **GÁBOR ZOBOKI** architect by Barbara Farsang

The KKI building complex was commissioned roughly seven years ago, being an exemplary representation of the perfect harmony of aesthetics and functionality, thanks to its spectacular design solutions. After so many years, what are your memories of this investment?

During my career so far, this represented one of the best collaborations between the Client and the team of architects. Perhaps the design of the Telenor Building could parallel this euphoria.

Richter is well known for its innovative vision, which is reflected in its architectural developments as well.

To what extent were you given a free rein during design?

Initially, we had to fight a lot, because Richter's vision is characterised primarily by pragmatism. But during the design process, the managers in charge of the investment started to have more faith in us and we slowly and nicely streamlined our ideas. I believe this was the ideal collaboration: initially, we would throw doubting and shy looks at each other, then finally we felt that the Building is a fruit of our common intellectual efforts. One of the most important objectives of our creative team is to design functional buildings, because in the long run this can ensure that the architectural and interior design concept remains alive during their use. Designing a building must start with "learning the technology". Not only a hospital, but also a residential house has its own inner laws and programme that we, the architects, often subordinate to our aesthetic desires. Lajos Zalaváry used to say: "You should take heed not to try to draw your diploma work throughout your entire life". So, this means constant learning, diligence, and naturally, proper taste and communication. That's all...

Which building part is the most exciting element for you?

The heart of the building is the staircase area, which besides being functional, it symbolises Richter's professionalism and spirit of innovation. It is an expressive space with an appearance impressing everyone. Albeit it is practically the "most futile" part of the Building; it is important for us that it inspires many connotations in people. Although the researchers would have

liked to have conference rooms and a cafeteria in the Building, and we had a closed yard concept in mind, eventually this space became the essence of the Research Centre for all of us. Before designing the building, we had the opportunity to forecast the construction concept of the entire development area of several hectares; to this day, development of the area follows the plans we created together. We conceived the first floor of the buildings as a "bel étage", like in the Palace of Arts, acting as a flagship level for the masses. On the park side, in parallel with Gyömrői Road, we designed a covered open-air footbridge, which was to connect the main floors of all the research and administrative buildings. This spectacular staircase was created, chosen by management's decision from many ideas and confirmed by time; it is surrounded on two sides by glass walls made with a minimal amount of steel, hung from above, 23 metres high each, with completely unique construction.

It is always posterity, which decides whether a building stands the test of time. Do you follow up on feedback?

Yes, large public buildings often are put to the real test only after 5 or 10 years. Generally, we visit our most significant buildings regularly, because the operating teams seek support, and we are glad to help in the appropriate operation of the buildings. In addition to this, we guide national and international teams of architects on a monthly basis, because companies make a good impression with an architecturally interesting environment, and for us, it is important that our works become known. I like going back to Richter, because the building is put to excellent use, and there is very little wear. Of course, I would love to see the flower holders disappear from the monitoring windows and the courtyard completed with the footbridge planned, but they have an excellent chief architect who pays attention to the details, and the time comes when we have to let this "child" leave our nest. Recently, we celebrated the 5th anniversary of the Building with a conference and an exhibition, and the management of company allowed us to display our other works, besides presenting the entire design process. Well, I've never seen anyone do this before.



Winkler Nóra:

Egy kulturális televízió műsor helyszínéként választottuk a Richter épületet, részint azt sugallva, ez a minőségű építészet evidens módon része a kultúrának. Nagyon jó volt dolgozni benne, és noha nekem ez csak egy délutánt jelentett, folyton arra gondoltam, aki mindennap járkal itt e lépcsőkön, biztosan érzi, hogy elismerik, megbecsülik, ha ilyen színvonalú épületet raktak köré, hogy a munkáját végezhesse. Van pár megbecsült pont, ahol átélhető, egyébként Európában vagyunk, a 2000-es években – a Richter ilyen.

Nóra Winkler:

We chose the Richter building as the scene for a cultural television programme, suggesting that architecture of this quality is evidently a part of culture. I truly enjoyed working here, even if it was only for an afternoon. I couldn't help thinking that people who work here every day, walk up and down these stairs, must certainly feel that they are greatly appreciated, because such a high-quality building was erected around them, so that they are able to do their work. There are some highly regarded places where one can feel like he/she is in Europe, and in the 2000s – Richter is a place like that.



RÉGI ÉS ÚJ KÉZFOGÓJA

A megújult Cserkesz utcai irodaépület

Cserkesz utca 63. Ez az első magyarországi gyógyszergyár születésének helyszíne, innen indult világhódító útjára a Richter Gedeon. És ez a kiindulópontja annak a különös történeti sétának, amely során megismerhető a hazai építészettörténet kevésbé közismert fejezete. Ennek megfelelően a legrégebbi épület, a büszke „Ős” is itt áll békességben, a Cserkesz utcai irodaszárny részeként. Az utcai épületsor néhány egysége igen rossz műszaki állapotban volt, ezért a cég vezetése 2011-ben úgy döntött, érdemes ezeket részben lebontani, új részekkel kiegészíteni a megmaradókat, mindezt úgy, hogy a terület beépítettsége csökkenjen. A tervezésre felkért Vikár és Lukács Építészstúdió

elképzeléseit követve a beruházás 2012-ben készült el. Az eltérő szintmagasságú elemekből álló épületkomplexum földszinti tereiben raktárok találhatóak, az emeletekre irodák kerültek, a régi és új irodaszárnyakat funkcionálisan minden szinten összekötötték. Jórészt minden korszak építői hozzáadtak valamit a már meglévő építészeti egységekhez, vagyis az évtizedek alatt kialakult eklektikus kép összehangolása nem lehetett egyszerű építészeti feladat. A tervezők mindezt úgy oldották meg, hogy a különböző korokban

épült, valamint a kortárs részeket jellemzően színes, vakolt felületekkel különböztették meg egymástól, helyenként pedig táblás fémlemez-burkolatot használtak. Az első, 1908-tól álló épület utcai homlokzata a régi vakolat-architektúrára utaló sávós lizénákat, vízoryszerűen ívelő, diszkrét koronázópárkányt, az ablakok alatt falfülkéket kapott. Ezekkel a finom homlokzati megoldásokkal e legrégebbi tag – egyszerű eszközök által, de – jól megkülönböztethető a „családtagok” között.

MSZ

Vikár András-Lukács István:

Tervezői szemmel a feladat nehézségét, egyúttal szépségét az adta, hogy a zárt sorú beépítésben álló új és meglévő elemekkel is foglalkoznunk kellett. Ezek egysége, egyensúlya, funkcionálisan helyes összefonódása volt a legfontosabb számunkra. Ennek vetítettük alá a tervezett formákat, anyaghasználatot és színeket is. Érdemes megemlíteni, hogy ennek az épületsornak a része a Richter „ősépülete” is, ahol a gyár működését 1908-ban megkezdte. A tervezésnél végig élveztük a megbízó bizalmát, ami, mint általában, itt is záloga volt a mindenki számára megnyugtató végeredménynek.



THE OLD AND THE NEW SHAKE HANDS

The office building on Cserkesz Street renovated

63 Cserkesz Street. This is the place of birth of the first Hungarian pharmaceutical plant, from this place Gedeon Richter embarked on its journey to conquer the world. And this is the starting place of a particular walk in history, which presents less-known pages from the history of Hungarian architecture. Accordingly, the oldest building, the proud "Forbearer" is hosted here peacefully as part of the Cserkesz Street office wing. A few units of the street-side building pile were in quite bad technical shape; therefore, in 2011, company management decided that they should be demolished partially, and the remaining parts combined with new parts so as to reduce the proportion of buildings in the area. Following the ideas of the architect's studio Vikár és Lukács Építészstúdió, the investment was completed in 2012. The ground floors of the building complex consisting of elements with different heights, host the warehouses, the upper floors accommodate the offices, and the old and new office wings were connected functionally on all levels. Builders from almost all ages added their own share to the existing architectural units, which means that harmonising the eclectic picture created during several decades was not an easy task for an architect. The designers came up with a solution where the parts erected

at different times, and the modern parts, were distinguished from each other through coloured plaster surfaces, using metal plate covers in some places. The street facade of the first building, standing there since 1908, was finished with striped antae, discrete corona with cornice-like arch, reminiscing the old plastering architecture, and recesses were constructed underneath the windows. With these fine facade solutions, the oldest member can be distinguished, albeit discretely, among the "family members".

SZM

András Vikár-István Lukács:

From the architect's point of view, the difficulty, and at the same time, the beauty of the task resided in what we had to deal with the new and existing elements in the closed line layout. Their unity, balance, functionally appropriate intertwining was of utmost importance for us. This determined the forms designed, the materials and colours used. It is noteworthy that the "arch-building" of Richter, where the factory began its operation in 1908, was a part of this row of buildings. During the entire design process, we enjoyed the client's confidence, which as in general, was a guarantee of everyone's peace of mind with the final result.



ÚJ BŐRBE BÚJVA



A Farmakológia épület véghomlokzatának felújítása és a II. számú raktárépület homlokzatrekonstrukciója

A RENDSZERVÁLTÁS UTÁN MEGVÁLTOZOTT GAZDASÁGI KÖRNYEZETBEN AZ IPARI ÉPÍTÉSZET STÁTUSZA IS ÁTALAKULT. RITKASÁGSZÁMBA MEGY, HOGY VALÓBAN MAGAS SZÍNVONALÚ ÉPÍTÉSZETI TERV SZÜLJESSEN EGY-EGY GYÁRBERUHÁZÁS, ÜZEMÉPÜLET TERVEZÉSE KAPCSÁN. TALÁN MÉG RITKÁBB ESET, HA ÚGY SIKERÜL KORTÁRS ÉPÍTÉSZETI ÉRTÉKET TEREMTENI, HOGY AZ VÁROSKÉPI ÉRTELEMBEN IS HANGSÚLYOS ELEMME TUDJON VÁLNI. MÉG IZGALMASABB A PROJEKT, HA „PRÓZAI” RAKTÁR FUNKCIÓRÓL VAN SZÓ, ILLETVE ÚJ ÉPÍTÉS HELYETT REKONSTRUKCIÓRÓL.

Új megjelenést, új bőrt kapott nemrégiben a Richter Gedeon Vegyészeti Gyár úgynevezett II. számú raktárának tömbje. Városképi értelemben azért fontos ez az épület, mert ha a Kőér utca felől érkezünk, akkor az új homlokzatú, szikár vonalú, hófehér, zárt kubatúrájú épülethasáb valódi landmarkként fogadja az épület szemlélőjét. Ráadásul a műszaki értelemben hétköznapiak ható átszellőztetett, szerelt fémlemezburkolat, rendkívüli vizuális tulajdonságokkal bír, hiszen a vízszintesen futó lemezborításának illesztéseibe behelyezett merőleges rozsdamentesacélpengék megunhatatlan látványt hívnak életre. Olyan – a napjárástól folyamatosan változó – szinte oszcilláló, áramló fény-árnyék játékot láthatunk itt, ami az egyöntetű síkokat plasztikussá, térbelivé és mozgóvá változtatja, mindenféle mobil elem nélkül. Ez az optikai hatás a Gyömrői úton autózó szemszögéből is jól érzékelhető. Az ívekbe rendezett lamellák egyszeriben életre keltik a raktárépület homlokzati látványát. Amellett, hogy Nagy Csaba építész és munkatársai műszakilag is időtálló megoldást választottak, valódi értékteremtésre is törekedtek.

Aki nyitott szemmel jár a gyár területén, az észreveheti, hogy nem ez az egyetlen homlokzati beavatkozás. Az úgynevezett Farmakológia épület véghomlokzatának átalakítása a Csernyánszky-Selényi-Pásztor építészcsapatot dicséri. Az ugyancsak tervpályázaton kiválasztott építészek célja egyfelől az volt, hogy a Zoboki Iroda tervezte KKI-épület előtti teresedést térfalként zárják, építészeti elemekkel kezelve a Farmakológia ezen homlokzatán lévő gazdasági, kiszolgáló funkciókból adódó feszültséget. Ezen felül, a beavatkozás eredményeként az épület legfelső szintjén lévő Centenárium Emléktár mellett egy járható, belakható tetőterasz jött létre.

MJ



Csernyánszky Gábor/Selényi György/
Pásztor Ádám:

Pályázatunkban három elemből komponáltuk meg a Farmakológia véghomlokzatát. Lent a megbillentett „virágtartó” zárja a parkot. Fent a látogató terasz és híd könnyedén ellebeg, körben a „Richter város” látványa. Középen a homlokzatra csomagolt markáns fémcsíkok „feszülnek”, néhol felfeslenek betekintést engedve a mélyebb rétegekbe.

Nagy Csaba/Déri Dániel:

Egy matematikai képlet, mint innovatív fémlemezburkolat. A raktárkubuson – az egyszer kétméteres fehér fémlemezek és a tükröződő rozsdamentesacélpengék – a sorok különböző mértékű eltolásával rendkívül változatos, az áramlás érzetét keltő, asszociatív képet hoztak létre.

IN A NEW GARMENT

Renovation of the back facade of the Pharmacology Building, and reconstruction of the facade of Warehouse Building II

IN THE NEW ECONOMIC SETTING FOLLOWING THE REGIME CHANGE, THE STATUS OF INDUSTRIAL ARCHITECTURE WAS TRANSFORMED TOO. IT IS RARE TO HAVE A TRULY HIGH-QUALITY ARCHITECTURAL DESIGN FOR A FACTORY INVESTMENT OR PLANT BUILDING. IT IS EVEN RARER FOR THE OCCASIONAL CONTEMPORARY ARCHITECTURAL VALUES CREATED TO BECOME ACCENTUATED ELEMENTS IN TERMS OF CITYSCAPING. THE PROJECT IS EVEN MORE EXCITING IF IT IS ABOUT A "SIMPLE" WAREHOUSE FUNCTION OR A RECONSTRUCTION INSTEAD OF A NEW BUILDING.

Recently, the so-called Warehouse II block of Gedeon Richter Chemical Works was given a new appearance and a new garment. In terms of cityscape, this building is important because it greets visitors from the direction of Kőér Street as a real landmark with its lean lines, new facade and snow-white closed space. Moreover, the ventilated and installed metal plate covering, which creates an impression of commonness from a technical point of view, has extraordinary visual characteristics, because the perpendicular stainless steel blades inserted in the horizontal plate covering produce an electrifying view. Here, we can see an almost oscillating and flowing performance of lights and shadows constantly changing according to the position of the sun, which transforms the monotonous strips into something statuesque, spatial and moving without any mobile elements. This optical effect can be well observed also by those who drive on Gyömrői Street. The arching lamellae revitalise the facade of the warehouse building. Besides choosing a long-lasting technical solution, architect Csaba Nagy and his team strived to create an authentic value.

A walk with open eyes on the premises reveals that this was not the only facade transformation. Conversion of the back facade of the so-called Pharmacology Building praises work of executive planners Gábor Csernyánszky and György Selényi and co-planner Ádám Pásztor. The purpose of the architects, selected also through a call for design proposals, was to enclose the space before the KKI Building designed by Zoboki Iroda as a separation wall, using architectural elements to manage the tension caused by economic and service functions on this facade of the Pharmacology Building. The other purpose was to create a walkable, inhabitable flat roof beside the Centenarian Gallery on top of the building.

JM

Gábor Csernyánszky/György Selényi/
Ádám Pásztor:

In our application, we composed the back facade of the Pharmacology Building using three elements. On the bottom, a tilted "flower holder" encloses the park. On the top, the visiting balcony and bridge flow graciously, surrounded by the "Richter cityscape". In the middle, striking metal stripes are packed "tightly" on the facade, cracked in some places, allowing the deeper layers to be seen.

Csaba Nagy/Dániel Déri:

A mathematical formula as innovative metal plate covering. The one by two metre white metal plates and reflecting stainless steel blades created an extremely diverse associative impression of flow, thanks to the different extent of offsetting of the lines on the warehouse cube.





MEGBECSÜLÉS ÉS GONDOSKODÁS

A Richter Gedeon uszodája

Sokszor idézett történetek szólnak az alapító, Richter Gedeon pozitív szociális intézkedéseiről, melyeket az őt követő vállalatvezetők rendre megtartottak. Miként régen, úgy ma is megbecsülés övezi a „richtereseket” és ezt a kívülálló számára leginkább az olyan létesítmények tükrözik, mint a céges üdülők, óvoda, sportlétesítmények, példának okáért: az uszoda. A X. kerületi Diósgyőri utcában álló létesítmény az 1970-es években épült meg, egyazon telken az óvodával és a 90-es években az uszodaépülethez kapcsolt konditeremmel. Az ezredfordulót követően az uszoda megérett a felújításra. 2003-ban az Archikon Stúdió készítette el a terveket, majd a projekt a 2006-os beruházási program keretében valósult meg. A két időpont között megváltoztak a használati igények, így a három évvel korábbi tervhez képest (nagyreszt megtartva az eredeti gépészeti blokkokat) kicsit kibővült az épület területe, a 25 méteres medence mellett széles és biztonságos közlekedő alakult, illetve az öltözői fekete és fehér részeket elkülöníthették egymástól. A bejárat közelében helyezték el a női és férfi öltözőket, ezt követi az úszómedence/egészségügyi helyiségekkel kialakított földszint és a hozzá kapcsolódó gépészeti szint zónája, majd végül a két szint magas

uszodatérbe jutunk. Szükszavú, kubusos épület a Richter-uszoda. Ám az anyag-ellentéteken (fa-beton) és a zárt-nyitott homlokzatok oppozícióján (üvegfallal feltáruló oldal- és véghomlokzat – zárt főhomlokzat) nyugvó kompozíció mégis feltűnő, mert nem lehet eltekinteni attól az urbánus közegtől, amiben létrejött. Ám járva a környéket ma, évekkel a 2007 februári átadás után, a gyógyulás jelei láthatók: ez az épület formálja a környezetét, közelében rendezettebb az utcakép és néhány porta is. Úgy tűnik, a Richter pozitív szociális intézkedései nem csupán a célcsoport számára érzetik hatásukat. Az uszoda 2009-ben Budapest Építészeti Nívódíj-oklevelet és ugyanebben az évben Építőipari Nívódíjat kapott.

MSZ

Nagy Csaba/Pólus Károly:

Több mint 10 éve terveztük, talán az első szélesebb körben publikált, később díjat nyert épületünk volt. Racionálisan megfogalmazott alaprajzi elrendezése, egyszerű tömege, és kontrasztokra épülő (tömör és átlátszó felületek, meleg és hideg anyagok, világos és sötét színek) koncepciója időtállóan bizonyult.



APPRECIATION AND CARE

Gedeon Richter's Swimming Pool



Stories are often heard about the positive social actions of the founder Gedeon Richter, preserved by each subsequent company manager. Back then, and today too, "Richter people" are appreciated, which is obvious to the outsiders, mostly through facilities such as company resorts, nursery, sport facilities, and another example: the swimming pool. The facility located on Diósgyőri Street (District 10) was built in the 1970s, on the same plot with the nursery and gym connected to the swimming pool building in the 1990s. After the turn of the millennium, a renovation was due at the swimming pool. In 2003, Archikon Stúdió prepared the designs, and the project was completed through the investment programme of 2006. User demands changed between the two dates, thus the building area was slightly expanded compared to the design made three years earlier (mostly maintaining the initial engineering blocks); a wide and safe corridor was built beside the 25-metre pool, and the black and white parts of the changing rooms could be separated. Women's and men's changing rooms were set up near the entrance, followed on the ground floor with the swimming attendant's room and sanitary rooms, as well as the area of the connected engineering level, and finally, we arrive at the two-level high swimming space. The Richter swimming pool is a laconic cubic building. But the composition based on contrasting materials (wood to concrete) and opposition of closed and open facades (lateral and back facade revealed by a glass wall, against the closed main facade) is striking, because one cannot ignore the urban medium in which it was created. However, a walk around the area years after its commissioning in February 2007, shows signs of healing: this building shapes its environment, as the streetscape and some building entrances nearby have a more arranged appearance. It seems that the impact of Richter's positive social activities reaches beyond the target group. In 2009, the swimming pool was awarded with the Budapest Architectural Award of Excellence and a Construction Industry Award of Excellence.

SZM

Csaba Nagy/Károly Pólus:

We designed it more than 10 years ago; it was perhaps our first building to be publicised broadly and winning an award later. Its rational layout plan, its simple block and contrast-based concept (compact and transparent surfaces, warm and cold-toned materials, bright and dark colours) seem to stand the test of time.

KIFINOMULT DISKURZUS

Parkok a Richterben

„A HELYSZÍN SZELLEMÉVEL TÁRSALOGNI” – EKKÉNT FOGALMAZTA MEG A TÁJÉPÍTÉSZET LÉNYEGÉT ALEXANDER POPE, A 18. SZÁZAD ELSŐ FELÉNEK ANGOL KÖLTŐJE. VAGYIS A KÖRNYEZETET, ANNAK FIZIKAI, SZELLEMI, ÉS EGYÜTTAL TÖRTÉNETI LÉNYEGÉT KELL MEGÉRTENI. EZ TÖRTÉNIK BUDAPESTEN, A RICHTER GYÖMRŐI ÚT MENTI IPARI TERÜLETEIN BELÜL.

Ha azt mondom urbanizált táj, téglarakott gyárkémények, sűrű, nehézkes technológiai közeg jut eszembe, zöldnek, még egy árva fűcsomónak sincs helye ebben a kompozícióban. És a kortárs indusztriális építmények tulajdonosai is elsősorban a kötelező környezetrendezési követelményeknek tesznek eleget, amikor – szigorúan a kapukon kívül – fákat, bokrokat ültetnek. Átrajzolhatom most már ezt a képet, és tehetik ezt mindazok, akik – 2010 után – már jártak a Richter Gedeon üzemi zajoktól mentes, madárdallos kőbányai gyárának parkjaiban, mellyel a Társaság elnyerte a „Tiszta, rendezett Kőbányáért 2012”-díjat. Az egykori Magnezit területen megvalósult kutatóépület ünnepélyes megjelenésében döntő befolyással bír az épület körüli nyílt tér, a pontosan megtervezett, az épülettömb és környezete közötti élénk párbeszédet megteremtő zöld terület karakteres képe. Gyors szemrevételezéskor eszköztelennek tűnik, pedig inkább szabatos: éppen megfelel tárgyának, vagyis az épületnek és az épület pozíciójának, de korántsem szüksézává. Nos igen, pontosan adagolták

a kellékeket a FŐKERT Mérnöki Iroda tervezői. A Gyömrői út felől fák, alacsonynövésű, rézsús növénybeültetések váltakoznak a pázsitfelülettel, az eltérő növényi minőség remekül rímeli az épület dinamikus homlokzatára. Ez a kifinomult diskurzus „ház és kert” között mindvégig megmarad, ez adja a tájépítészeti kialakítás valódi erejét. Hol az épület homlokzatának férfias karakterű grafikájára ad határozott rajzos választ a park (az irodaszárny-homlokzat előtt), hol pedig a belső udvarba került NMR-labor szabálytalan épülettömbjével társalog. Mint a hatalmas sziklából kihásított kötömbök felületén megtelepedett zuzmók, úgy ülnek az épület ferde oldalfalain a felkúszó talajtakaró növények. A főépület reprezentatív bejárati homlokzata pedig a díszmedence vizében tükröződik vissza. S ezt az egészet a tájba rajzolt konstruktivista képnek tűnő sétautóhálózat fűzi egybe.

Ez a párbeszéd folytatódik a belső, úgynevezett törzsgyári területen létrejött park esetében is. A megmaradt épületek által körülvett teret zöld szőnyeg fogja össze, amit a gyalogos és a járműforgalmat kiszolgáló

utak törnek meg – megismételve azt a grafikai játékot, amit már a KKI környezetében megfigyelhettünk. A területre jellemző építészeti sokszínűséget és gazdagságot a park terepjátéka követi le: a sík zöldfelületek és a belőlük váratlanul kiemelkedő, helyenként kiszélesedő terephullámok váltakoznak egymással. S felbukkan a kúsó télizöld meténg is, nem véletlenül, hiszen a Richter mindmáig legismertebb, legtöbbet forgalmazott gyógyszer, a Cavinton hatóanyagát e növényből vonták ki.

MSZ

Szalkai Adrienne/Czakó Márta/Lendvai Gábor/Pápai Veronika (FŐKERT Mérnöki Iroda):

A tervezési feladat igazi örömmunka volt, mely során a tervezői csapatunk gondolatait a Megrendelő nyitottan fogadta, produktív összmunka során született meg a végleges terv. A kivitelezési munka szintén dicséretre méltó, így a végeredmény tükrözi a tervezői elgondolásokat.





A REFINED DISCOURSE

Parks at Richter

“CONSULT THE GENIUS OF THE PLACE IN ALL” – ALEXANDER POPE, ENGLISH POET OF THE FIRST PART OF THE 18TH CENTURY, SUMMARISED THE ESSENCE OF LANDSCAPING. THIS MEANS THAT THE ENVIRONMENT, ITS PHYSICAL, SPIRITUAL AND HISTORICAL ESSENCE MUST BE UNDERSTOOD. THIS IS WHAT HAPPENS IN BUDAPEST, INSIDE THE INDUSTRIAL AREA OF RICHTER ALONG GYÖMRŐI ROAD.

When I say urbanised landscape, I think about brick-laden plant chimneys, dense and artless technological blocks, without even a hint of green grass patches in the entire composition. And indeed, the owners of contemporary industrial buildings only satisfy the mandatory environmental landscaping requirements when they plant trees and bushes, strictly outside the gates. But this impression can now be redefined after 2010, after a walk in the parks of Gedeon Richter’s plant in Kőbánya, full of birds singing and free from factory noises, which earned the Company the “For a Clean and Orderly Kőbánya 2012” Award. A decisive impact in the solemn appearance of the research building erected on the former Magnesite area comes from the open space surrounding the building, the clean-cut design of the green space full of character, which creates the dialogue between the building block and its environment. A short glance shows it to be lacking resources; however, it is quite adequate: it meets its purpose, i.e. the building and its position, but it is by no means laconic. Well, yes, the accessories

were dosed precisely by the designers from FŐKERT Mérnöki Iroda. On the Gyömrői Road side, trees, low and inclined plants are alternated with the lawn area, and the differing plant quality is a perfect match for the dynamic facade of the building. This refined discourse between the “house and its garden” is preserved everywhere, lending a real force to the landscaping. The park comes as a clear graphical response to the masculine image of the building facade (before the office wing facade), but it entertains a dialogue also with the irregular building block of the NMR Lab wing in the inner courtyard. The soil-covering plants run up the inclined lateral walls of the building as lichen on surfaces of blocks cut from huge rocks. The representative front facade of the main building is reflected by the water in the ornamental pool. And the entire composition is interwoven in a promenade system, which appears as a constructivist picture drawn in the landscape.

This dialogue is also carried on in the park established in the inner, so-called core plant area. The space surrounded by

the remaining buildings is embraced by a green carpet split by pedestrian and vehicle roads, reiterating the graphical play seen in the KKI environment. The architectural diversity and richness characterising the area is duly followed by the park’s surface play: plain green surfaces are alternating with occasionally widened undulations rising surprisingly from them. And the crawling periwinkle coming up is not coincidental: indeed, the active ingredient of Richter’s still most well-known and most marketed drug, Cavinton, was extracted from this plant.

SZM

Adrienne Szalkai/Márta Czakó/Gábor Lendvai/Veronika Pápai (FŐKERT Mérnöki Iroda):

The design project was a very joyful job for us; the Client welcomed the ideas of our design team, and the final design was born from productive team-work. The implementation work is worthy of praise too, and the final result reflects the designer’s concepts.

Gyöngyösy Anikó, Richter munkatárs:

A Gyömrői úton autózók a Richter környékén már korántsem ugyanazt látják, mint 15 éve. Köszönhető ez a pozitív környezeti változásoknak, melyre a cég sokat áldoz. Reggelenként bármelyik irányból érkezem, új vagy nemrégiben felújított épületünk látványa fogad. Belépve a gyár területére is érezhető a megújulás: régi épületek szépülnek meg, újak épülnek és a zöldfelület egyre nő. A Richter több száz fát ültetett el a környező utcákban is, nem véletlen hát a reggeli madárzene-fogadtatás. E megszépsült miliőbe érkezve a munka is könnyebben indul, a nap is jobban telik.

Anikó Gyöngyösy, colleague at Richter:

Drivers on Gyömrői Road no longer see the same picture as they did 15 years ago. This is thanks to the positive changes of the setting to which the company dedicates a lot. Each morning, wherever I come from, I am greeted by the sight of our new or recently renovated building. Renovation can be felt also after entering the plant: old buildings are beautified, new buildings are erected, and the green area keeps growing. Richter planted hundreds of trees, also in the streets nearby, explaining where the birdsong welcoming us each morning comes from. Arriving at such a tidied environment makes the work easier to begin with and the day passes by in a nicer way.





Mint egy jó zenekar

Interjú MOZSÁR ÁGNESSEL, Kőbánya főépítészével

Idén tavasszal az Építész Továbbképző a Kőbányai Önkormányzattal közösen tematikus várostörténeti sétákat szervezett „Kőbánya: múlt – jelen – jövő” címmel, ami a kerület építészeti örökségét, köztük a Richter Gedeon megvalósult és tervezett fejlesztéseit ismertette meg a résztvevőkkel. Vagyis az építészsakma számára nyilvánvaló, hogy Kőbánya komoly, köztük kortárs építészeti értékekkel bír, de miként vélekedik az Önkormányzat és a helyi lakosság ebben a dologban?

Nem volt véletlen az Építész Továbbképzővel való együttműködésünk, ez is része, egyik állomása annak a törekvésnek, hogy kerületünk épített környezetét minél jobban megismerjék a helyiek és más kerületekben élők egyaránt. És ez nem csak és tisztán az építészeiről szól. Kőbánya Budapest egyik olyan külső kerülete, amihez berögzült képet társít a legtöbb ember. Jó ideig én is csak egyoldalúan ismertem Kőbányát, de miután a kerület főépítésze lettem, nagyon gyorsan és gyökeresen változott meg számomra ez a kép. Változatos, nagyon komoly építészeti múlttal bíró kerületet ismertem meg. Már a működésem legelején létrehoztuk a kerületi Tervtanácsot, amelynek keretén belül elkezdtünk a helyi védettséggel is foglalkozni, ezen belül az ipari örökséggel. Ez döntő változás volt véleményem szerint, hiszen korábban az ipart szerették volna „eltüntetni”, láthatatlanná tenni itt, holott Kőbánya múltja, de a jelene is az iparhoz kötődik: gazdaságilag, szociálisan és építészeti szempontból egyaránt. Ha végigtekintünk a kerület egészén, láthatjuk, hogy az ipar a kerület egyik legfontosabb adottsága és fejlesztési potenciálja, és ez az önkormányzat fejlesztési koncepciójában is tükröződik. Büszkék vagyunk az iparunkra és szeretnénk a jövőben a kutatás-fejlesztés irányába koncentrálni. Ebben a Richter régen is és most is együttműködik. A munkám során elsődlegesnek tekintem, hogy az ipar munkahelyteremtő, lakosságmegtartó képességén túl, a kapcsolódó építészeti minőség színvonalát emelhessem. Úgy a szép régi épületekkel való gondoskodással – a közelmúltban kerültek helyi védettség alá a Sörgyár épületei, valamint a MÁV Északi Járműjavító egyes épületei országos műemléki védettség alá –, mint a kortárs építészeti értékek létrehozásának támogatásával, és ebben a Richterrel való együttgondolkodás nagyon fontos számunkra.

Ön építész, személyesen mit jelent mindaz, ami a Richter területén, és nem csak a kapuk mögött létrejött?

Számomra a legnagyobb az, hogy lényegében a telepítéstől az építésig, vagyis a folyamat minden fázisában a minőséget kívánják és követelik meg. Ez már az építési, fejlesztési szándékban vagy akár az építésztervezők kiválasztásában is tükröződik. Itt van például a II. raktárépület homlokzati rekonstrukciója. Véleményem szerint szinte egyedülálló, hogy egy cég egy ilyen rendeltetésű épület esetében a funkcionálisan túl az építészeti kvalitásra is ekkora hangsúlyt fektessen, pályázatot írjon ki a megvalósítására. Ez a fajta hozzáállás nagyon sok mindent befolyásol, változik a környezet: igényes parko-



ló létesült a gyár körül, a külső, kapcsolódó területfejlesztésben is részt vesznek, fásítanak. A lakóingatlanok tekintetében határozott jelei vannak annak – ha számokban ez még nem is tükröződik –, hogy már nem egy városszéli gyárterületről beszélünk, ami mellett nem jó élni. Amióta együttműködünk a Richterrel, mindenben a javítás szándéka tükröződik részünkről, és ehhez minden résztvevő a maximumot adja. Olyan ez számomra, mint egy jó zenekar, ahol senki sem a szólamot játssza, hanem a mű megszólalásához a szakmai tudása legjavát nyújtja.

MSZ

Interview with **ÁGNES MOZSÁR,** Kőbánya's chief architect

In the spring of this year, Építészeti Továbbképző, the Postgraduate Training Institute of Architecture, and the Municipality of Kőbánya, organised thematic historical walks with the title "Kőbánya: Past–Present–Future", presenting the district's architectural heritage to the participants, including the developments implemented and designed by Gedeon Richter. Architectural professionals are well aware of the significant architectural values of Kőbánya, some of them contemporary; but what is the Municipality's and local community's opinion about this?

Our collaboration with the Postgraduate Training Institute of Architecture was not a coincidence; it is a part and milestone of our attempt to make the built environment of our district known to the locals and to people living in other districts. And this is not only about architecture. Kőbánya is a peripheral district of Budapest, which evokes fixed ideas in most people. I myself am too used to having a one-sided knowledge of Kőbánya for a long time; after I became the district's chief architect, this picture changed very rapidly and radically for me. I come to know a very diverse district with quite a serious architectural history. As early as the beginning of my activity, we established the district Design Council in which we started to pay attention to local protection, including industrial heritage. In my opinion, this was a decisive change, because earlier, people wanted to "cover" the industry, make it invisible; yet Kőbánya's past, but also its present, is tied to industry: from an economic, social and an architectural point of view. If we look at the entire district, we can see that industry is one of the most important capacities, as well as its development potential, which is reflected in the municipality's development concept. We are proud of our industry, and we would like to focus on research and development in the future too. Richter has been, and is still collaborating on this. In my work, a key focus

in addition to the industry's job-creating and population-preserving capacity is to increase the level of the relating architectural quality; this purpose is served by caring for the beautiful old buildings – recently, the Brewery buildings have been granted local protection and certain buildings of the Hungarian Railway's MÁV North Vehicle Repair Plant have been given national monument status – and by supporting the creation of contemporary architectural values. And Richter's input is very important for us in this process.

You are an architect; what does everything that Richter created inside and outside its gates mean to you?

For me, the greatest thing is that they want and demand quality in each phase of the process, from establishment to construction. This is reflected in the building and development intentions, and even in the selection of the architectural designers. There's the facade reconstruction of Warehouse II, as an example. In my opinion, it is almost unique for a company to place such an emphasis on quality in addition to function in the case of a building with this designation, and to organise a tender for its implementation. This attitude has a great influence, it changes the environment: a quality parking lot is built around the plant, they take part in the development of the connected external areas, they plant trees. In the case of residential buildings, there are clear signs—even if not reflected in the numbers yet— that we no longer speak of a peripheral industrial area, which is no place to live. Since we have been collaborating with Richter, they expressed their intentions of improvement in everything, and all the participants put in their best efforts. To me this is like a good orchestra where nobody plays solo, but gives their best professionally for the overall sound of the work.

SZM





BELSŐ EGYENSÚLY

A debreceni Biotechnológiai Üzem

A RICHTER TALÁN LEGFRISSEBB ÉPÍTÉSZET PROJEKTJE NEM A HAGYOMÁNYOS FEJLESZTÉSEK KÖZEGÉBEN, HANEM A KELETI ORSZÁGRÉSZBEN DEBRECENBEN, A CÍVIS VÁROSBAN ÉPÜLT FEL.

Noha a debreceni Határ úti Ipari Park területén létesített új Biotechnológiai Üzem (DBP) épülete amolyan zöldmezős környezetben került tető alá, mégsem érezzük az építészeti kontextus hiányát. Olyan kompozíció jött ugyanis létre, ami két nagyobb és építészeti karakterében eltérő egységként értelmezhető, végeredményben ennek a két egységnek a párbeszéde hozza létre a kívánt kontextust. Ebből a nézőpontból nézve tehát nagyszerű döntésnek bizonyult az, hogy a funkciót erősebben hangsúlyozó gyártóüzemi épület összességében 13 682 m²-es egységét Nedelykov Ákos, Bozsó Annamária (IPARTERV Zrt.), míg a fogadóépület látszóbeton burkolatú fekvő hasábját Csernyánszky Gábor, Selényi György, Pásztor Ádám építészek tervezték meg.

Így az önmagában is három alaprajzi egységből álló (fejépület, üzemi terület és raktár terület) gyártóüzemi egysége, illetve a „beharapásokkal”, a zöld szín kreatív alkalmazásával, a sávablakok vonalaival ritmizált homlokzatú fogadóépület egymás közötti viszonya igen gazdaggá teszi az épületegyüttest stílári értelemben is. Tovább gazdagodik ez a párbeszéd, ha párhuzamba állítjuk a gyártóüzem szép ívben kifeszülő fejépületének háromszintes, átriumos kapcsolatát, illetve a másik épület kontúrján belül, egy beszélgetés hasadékában kialakított kertrészt.

A két tervezőstúdió munkája révén végül párhuzamok, ellenpontok belső egyensúlya jön létre, amely valódi építészeti értéket képvisel.

MJ



Selényi György építész, a fogadóépületről:

Az üzem már épült, mi a megérkezés újraértelmezését kaptuk feladatul. A terep meggyűréséből adódó domb, kerítés, parkoló hármasába ágyazva készült a bejárat és átvezetés a főépületbe. A súlypontban a fogadóépület kemény kérgű hasábját a lékelésekben feltáruló vidám, színes világ ellenpontozza.

INNER BALANCE

Biotechnology Plant in Debrecen

AS PERHAPS THE MOST RECENT ARCHITECTURAL PROJECT OF RICHTER, IT WAS NOT BUILT IN THE TRADITIONAL ENVIRONMENT OF DEVELOPMENTS, BUT IN THE EASTERN PART OF THE COUNTRY, IN THE 'CIVIS' TOWN OF DEBRECEN.

Albeit, the new biotechnology plant (DBP) was built in the Industrial Park on Debrecen's Határ Road in a greenfield-like environment, and we don't feel the architectural context to be missing. Indeed, they created a composition, which can be construed as two larger units with different architectural character, where the dialogue of the two units brings about the context desired. Therefore, from this point of view, it was proven to be an excellent decision that the 13 682 m² unit of the manufacturing plant, emphasising functionality, was designed by Ákos Nedelykov and Annamária Bozsó (IPARTERV Zrt.), while the laid block of the receiving building with a fair-face concrete covering, was designed by architects Gábor Csernyánszky, György Selényi and Ádám Pásztor.

Thus, the manufacturing plant unit consisting of three layout units (head building, plant area and warehouse area), and the receiving building with "cut-outs", facade punctuated by the lines of band windows, and creative use of the green colour, are intertwined in a way that enriches the building complex stylistically. This dialogue is further deepened by drawing a parallel between the three-level atrial connection of the nicely arched head building of the manufacturing plant, and the garden set up inside the contour of the other building, in the gap of a nook.

The work of the two design studios bred an inner balance of parallels and counterpoints, which represents a true architectural value.

JM



György Selényi, architect, about the receiving building:

The plant was already under construction; we were assigned the task of redefining the arriving area. The entrance and connection with the main building were embedded in the triangle of the hump caused by the terrain wrinkle, the fence and the parking lot. The hard-faced column of the receiving building in the centre of gravity is counterpointed by the cheerful and colourful world revealed in the gaps.



Nedelykov Ákos és Bozsó Annamária építész-tervezők:

A feladat érdekessége abban állt, hogy egy komplett új telephelyet lehetett létrehozni. Az üzemi főépület nem egy kész technológia elhelyezésére szolgál, hanem biogógyszerhatóanyag előállítását célzó új gyártási folyamat befogadására. Az épület kialakítását összehangoltuk a hozzá szorosan kapcsolódó, de különálló épületekkel. A végeredmény sok szakági tervező (köztük külföldi technológus cég) összehangolt, gondos munkájával született, az igényes Megrendelő hozzáértő szakembereinek közreműködésével.



Ákos Nedelykov and Annamária Bozsó architectural designers:

The task was interesting, in that, a completely new site had to be established. The technological main building did not serve as an accommodation for an existing technology, but was intended to host a new manufacturing process for biodrug ingredient production. We harmonised the building setup with the closely connected, yet separate buildings. The final result came to life though the harmonised and careful work of several specialised designers (including a foreign technology company), with the collaboration of the demanding Client's competent professionals.

Otrok Erika, PR dolgozó:

A Richter gyógyszercég tevékenységét a hosszú távú gondolkodás, a gazdasághoz, a környezethez és a társadalomhoz való szoros kapcsolatot jellemzi. Ennek egyik fontos része munkahelyünk, a budapesti székhely, valamint a dorogi és a debreceni telephelyek arculata is. Az elmúlt években Budapesten régi üzemsoportot számoltuk fel, és 1,5 hektár terület-rekonstrukciós munkáját végeztük el. A parképítésben egységes tervezési koncepció érvényesült, park és fasorok létesültek, felújítottuk egyes épületek homlokzatait is. Javult a székhely beépítettsége, a magasvezetésű közművek földbe kerülésével csökkent a terület „vizuális szennyezettsége”.

A fű, a színes évelők, az előnevelt fák, az igényes burkolatok mindhárom területen világszínvonalú gyárhoz méltó arculatot mutatnak.

Erika Otrok, PR Associate:

Richter's activity is characterised by long-term vision and close relationship with economy, environment and society. An important part of this is the image of our workplace, our Budapest headquarters and sites in Dorog and Debrecen. During the past few years, we decommissioned an old plant group in Budapest, and reconstructed a 1.5ha area. An organic design concept dominated the park construction; parks and alleys were built, we renovated the facades of certain buildings. The built-in area of the headquarters was reduced, and moving the overhead public utility infrastructure underground reduced the "visual pollution" of the area. The lawn, the colourful perennials, pre-cultivated trees, carefully chosen coverings, show an image worthy of a world-class firm in all three areas.

