



Szöveg:

**Martinkó  
József**

Építész:

**Balogh László,  
Juhász Zsolt,  
Házy Zsolt**

Fotó:

**Fejes László**

# JÓZAN SZEMLÉLŐDÉS

## Az Art Hotel Szeged épülete

A nemzetközi hoteltrendeket meghatározó belső tér született a műemléki környezetben megépült, Szeged téglarchitektúráját is megidéző Art Hotel Szeged épületében. A megérkezés, vagyis a lobbiteret racionális belsőépítészeti megoldásokat mutat, aminek egyik vizuális csúcspontja Losonczy Áron fényáteresztő betonpult-eleme. A racionalitás egyébként érvényesült a bútorok, világítótestek kiválasztásánál, s egyúttal meghatározó-

ja az étterem berendezésének is. A 71 darab szobaegységből 48 egyforma kialakítású, míg a tetőterazon penthouse apartmanok épültek, illetve két szoba teljesen akadálymentes. Gyakori a fa, fahatású alapanyagok, természetes alapanyagú textilek használata, a földszínek és narancs váltakozása emeletenként, míg a fürdőterekben a férfias fekete-fehér-barna-krom dominál. A kiegészítő bútorok, illetve a burkolatok közül sok az olasz design kifino-

multságát dicséri. Miként a külső építészeti megformálástól, úgy a belső kialakítástól egyaránt távol áll a hivalkodás, a felesleges részletek halmozása. Az épület befogadó, hívogató, Szeged szerves, közösségi terévé kíván lenni, amit jelez az is, hogy a szálloda pengeépületének tetején kialakított wellness-központ (pompás kilátással a Dóm tér felé), csakúgy, mint a terrasszal rendelkező étterem bárki számára látogatható.

Műemléki környezetben épült meg a Szeged téglarchitektúráját is megidéző hotel



## BALOGH LÁSZLÓVAL az Art Hotel Szeged vezető tervezőjével beszélgettünk

### Milyen előzményei vannak a hotel történetének?

Tulajdonképpen egy rendkívül hosszú tervezési és kivitelezési folyamat gyümölcse az, amiben most itt ülhetünk. 2001-ben vásárolta meg a fejlesztő cég a történetileg védett Belvárosban található, úgynevezett egykori „Palánk” területén lévő telket és eredetileg irodaházat tervezte itt. Amikor a nyolcvanas évek elején megépült a Somogyi Károly Városi és Megyei Könyvtár, akkor ezt a részt ledózerolták, ugyanis a Somogyinak lett volna még egy előadóterem, levéltári, raktári része is, ami aztán nem valósult meg. 2011-ig gyakorlatilag ez egy üres, elhanyagolt terület volt, néhány parkoló, illetve a Szegedi Közlekedési Vállalat trafóépületének az udvara, egyetlen árva irodabarakkal, valamint a májustól októberig üzemelő kerthelyiséges sörözőt nyitották meg itt.

### Mi volt az eredeti koncepció?

A válság beköszöntével rögtön tudni lehetett, Szegedre irodát építeni nem érdemes, egyszerűen leálltak a már előkészített irodafejlesztések is. A 2006-ban készült első vázlattevéink már megvoltak az irodaházra, két változat, látványtervvel. Mielőtt belefogtunk az új szállodakoncepcióba, a tulajdonosok egy megvalósíthatósági tanulmányt készítettetek, melyből kiderült, hogy ez a belvárosi helyszín a válság ellenére is alkalmas lehet az új funkció számára. Ekkor megint felkérték minket és elkészítettük a szálloda vázlattevéit is. Tulajdonképpen újrakezdtük, teljesen más teherhordó szerkezeti rendszert dolgoztunk ki az eredeti elképzelésekhez képest: alkalmazkodva a 24 m<sup>2</sup> nagyságú, előtérrel, fürdővel rendelkező klasszikus szállodai szoba egységhez, s más, így az eredetileg kétszintesre tervezett mélygarázs is egy szinte „szelídült”. 2010 márciusában végül ezt az új koncepciót Központi Tervtanács elé vihetjük Budapesten. Mikor ezen a körön is túljutott a terv, akkor a fejlesztők EU-forrást pályázhattak, amit meg is nyertek, ennek a nagyságrendje közel félmilliárd forint volt, ami nagyjából egynegyed része a teljes beruházás költségeinek.

### A megérkezés, vagyis a lobbiteret racionális belsőépítészeti megoldásokat mutat



Az épület befogadó, hívogató, Szeged szerves, közösségi terévé kíván lenni

### Mik voltak a szabályozási terv főbb előírásai?

A szomszédos házak közül kettő is helyi védelem alatt áll, hozzájuk csak zártos építéssel lehetett csatlakozni, ezért a műemlékvédelemmel folyamatosan egyeztetünk. Számtalan egyéb „kötelem” is volt. Többek között, hogy az Apáthy utca felől eltakarjuk a meglévő épület tűzfalát, majd az is, hogy el kellett bontanunk, majd újratervezve a térszín alatt újjáépítenünk a Szegedi Szabadtéri Játékok vizesblokkjait, valamint tartanunk kellett a Somogyi Könyvtártól való tűztávolságot is.

### Hogyan működtek az elképzeléseitek a Tervtanácson?

A Tervtanácson volt néhány észrevétel, de nem az épület telekreültetésével, hanem funkcionális részletekkel kapcsolatban. Többek között azzal, hogy például miért az udvaron belül van a bejárat, de végül ezeket sikerült tisztázni. Közben kiderült, hogy a két utca megnyitása, meg az udvar belsejének terasza segíti a hotel nyugodtabb működését. A tervezés alatt opponensnek a szomszédos Somogyi-könyvtár tervezőjét, Péterfia Borbálát kértem fel (Pomsár Jánossal közösen jegyzik a könyvtár 1984-ben átadott épületét - szerk.), ő mindvégig támogatta a tervünket. Volt tervtanácsi észrevétel, amit megfogadtunk, de voltak olyan vélemények is, miben nem volt egység a zsűrin belül. Például történt felvetés a téglaburkolat elhagyásával kapcsolatban is, de a Dóm tér sarkán ezt mi sem tudtuk elfogadni és általában más sem támogatta annak elhagyását.



A terasszal kialakított étterem mindenki előtt nyitva áll, vagyis nem csak a hotelvendégek számára

Generál építész, belsőépítész tervező:

**Balogh és Széll Építész  
Műterem Kft.**

Generál kivitelező:

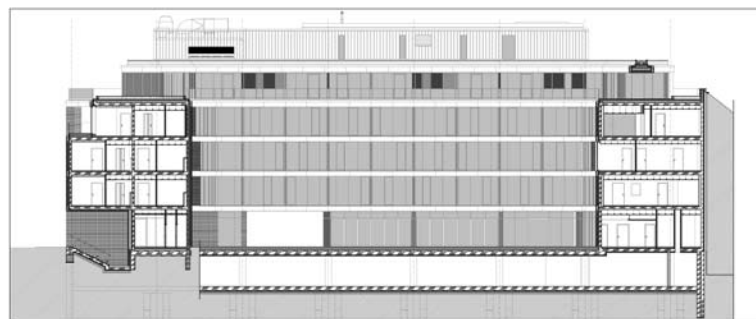
**Market Építő Zrt.  
Jasper Zoltán műszaki igazgató**

Kivitelezés:

**2011 nyár – 2013 tavasz**

Mi volt a következő lépés? A benyújtott tervdokumentációhoz képest mit kellett átdolgoznotok?

*Kis csúszás után tendertervet szerettünk volna készíteni, de sajnos az elmaradt, így a kiviteli tervet versenyeztették meg, ahol a Market Zrt. nyerte el a kivitelezési munkát. Utána team-munka kezdődött, amiben a sok módosítás miatt közösen „átgyúrtuk” a terveket. Például az Apáthy utca felőli tűzfaltakarás keskeny épületének kulisszafalszerű homlokzata megváltozott: a tervtanácson elhangzott vélemények alapján sokkal tömörebbé, falszerűbbé vált. De a Somogyi Könyvtár déli oldalán, a pinceszinti,*



*újonnan kialakítandó Szegedi Szabadtéri Játékok vizesblokkjai felett elhelyezendő kis épületrészt is átterveztük. Beruházói döntés alapján a negyedik emeleti, korábban irodai szint, újabb szobákkal és apartmánnokkal, szintén a szálloda részévé vált.*

Milyenek a visszajelzések az elkészült házról?

*Lényeges volt, hogy nem akartunk a házzal „kiugrani” a környezetéből. Ez a visszajelzések alapján sikerült is. Még ha nem is volt lehetséges az eredeti Palánk-tömböt helyreállítani, mégis kis mértékben sikerült megidézni az eredeti középkori, keretesen beépített tömböt. Mi itt nőttünk föl, szegediek vagyunk, számunkra meghatározó élmény itt, a Dómnál minden sarok, és hát Rerrich Béla egyébként is minden szegedi építész számára meghatározó etalon.*



Wellness-központ, pompás kilátással a Dóm tér felé



Gyakori a fa, fahatású alapanyagok, természetes alapanyagú textilek használata

