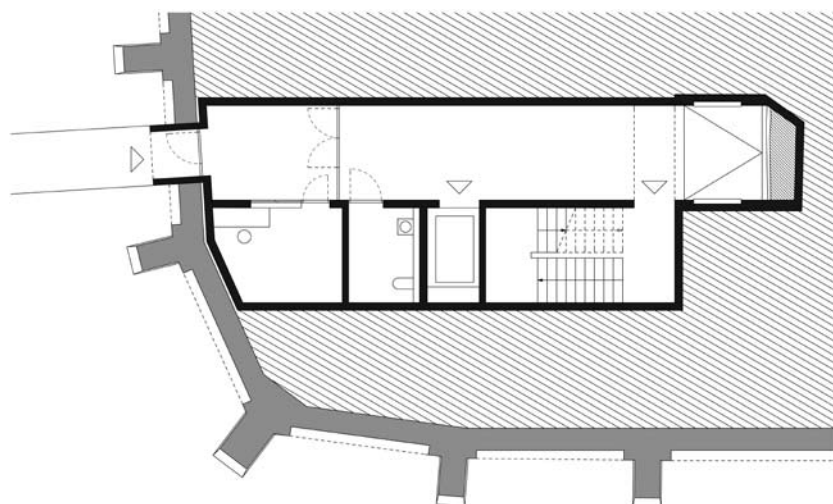
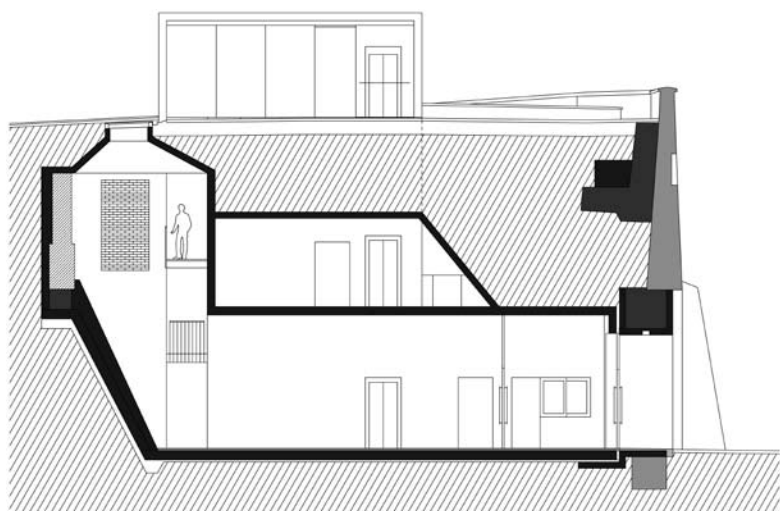


PANNONHALMI ÚTMUTATÓ

Az Apátság új irányai

Szöveg:
Árvai András
Építész:
Czigány Tamás
Fotó:
Bujnovszky Tamás

A PANNONHALMI BENCÉSEK AZ ELMÚLT ÉVEK ÉPÍTKEZÉSEIHEZ MÉRTEN EGY KISEBB ÉPÜLETET, ÚJ LÁTOGATÓ-BEJÁRATOT ADTAK ÁT IDÉN, VISZONT AMENNYIRE APRÓ A LÁTHATÓ KUBUS, AKKORA A VÁLTOZÁS A MEGISMERÉS, A BEFOGADÁS ÚTJÁN.





A Pannonhalmi Bencés Főapátságot ismerők körében ez a változás érthető és elfogadható, ugyanakkor mindenképpen magyarázatra szorul. De mi is ez a változás? A Czigány Tamás vezette győri Czita tervei alapján elkészült látogatóközpont egyik új eleme, mely a vendégek fogadására kialakított építészeti koncepció része. A kosaras-dombi látogatóközpont továbbra is a megérkezés fő helyszíne maradt, parkoló, gyülekezőhely és mindaz, amit az épület nyújtani hivatott: a felkészülés. A látogatók innen, az apátság alatt fekvő kis erdőben kanyargó sétaúton keresztül juthatnak fel a főbejárathoz, illetve a várfalak alatt vezető körútra, ami az új bejárathoz visz. Korábban a látogatók a főbejáraton át – irányított útvonalon –, az apátság épületei között, a gimnázium ablakai alatt elhaladva jutottak az apátság termeibe, csoportvezető felügyelete mellett. Mostantól az új bejáratról indulva nem csak fizikailag, hanem lelkiileg is új útvonalat járnak be. Az új bejáró a várfal tövéből közvetlenül a bazilika előtti térre, a Hóman-bástyára visz. Falon keresztül, „vágott” bejáraton át, egy soha nem létezett kapun át jutunk fel ide. A barokk kori várfalat a 40-es években új várfal-palásttal toldták meg, amit az eredeti elé húztak fel, majd a két fal közötti részt feltöltötték. Ebben az időben és térben nem létező kitöltő anyagban halad fel a látogató, mintegy áttörve az új várfalat, az apátság újkori történetének időrétegét, bepillantást nyerve egy korábbi korban létezett, ma már nem látható anyag világába.

Ez a momentum szoros rokonságban áll a bazilika belső terének átalakításával, amit tavaly augusztusban szenteltek újjá (OCTOGON 2012/8). Vagyis a történet teljes kibontása, az eltolódott tünő hangszélyek kiegyenlítése az építkezések látható és érezhető igyekezete. Továbbá az új útvonal

A várfalban kialakított kapuzat, nyersbeton kerettel





Az új bejáróval együtt audio-guide rendszert is kialakítottak, így egyénileg is látogathatóvá vált az Apátság

megszületése mögött sejthető és érthető az a vágy, hogy az egyre több látogatót vonzó apátság – és ezt a vendéglátószeretet büszkén vállaló közösség és intézmény – a mindennapjait, intim, közösségi létét, életét óvja. Nem vitatható a döntés, hogy a vendégsereget ott fogadják, ahol a laikusok számára is látogatható épületek, terek találhatók és nem a közösség, illetve a bencésekhez tartozó gimnázium területén.

Az új bejáró lényegében függőleges út, ami a várfalon történő átjutást és feljutást valósítja meg. Nem is beszélhetünk szó szoros értelemben vett épületről, hiszen ez a kürtő elsősorban funkcionális és gyakorlati szerepet lát el. Lépcső, illetve lift közbeiktatásával a látogatókat átjuttatja ezen a fizikai és térbeli gáton. A funkcionalitáson túl spirituális szerepet is ellát, hiszen egy út közbelső pontja, az imához vezető út egy lépcsője. Ezt a szerepet a választott anyagok – nyersbeton-felület és „talált” téglafalak –, illetve a beszűrődő és sűrű természetes fény megkomponáltsága hivatott szolgálni, mely egyfajta függőleges irányultságot, felfelé húzást valósít meg. A vizuálisan és élményben is sűrű tér után, az apátság falain belül megjelenő betonkubus vízszintesbe átfordu-

ló, épületszerűen megjelenő tömege hirtelen lezárást ad a kapunak. Kilépve a széles-szeles bazilika előtti térre, talán túl hirtelen a változás. Egy pillanatra a látogató azt érezheti, hogy elengedték a kezét, innentől telje-

sen rábízták a megismerést. Ugyanakkor ez tekinthető a legnagyobb érdemének: a választás és a döntés szabadsága, csak utat mutat, felkészít és elvisz oda, ahonnan a választás a látogató kezébe kerül.

Természetes fény sűrűsíti a barokk kori falazatot



Tervezők:

Czigány Tamás, Tóth Györgyi – CZITA Építésziroda

Statika:

Serfőző István – LMS Tervező Kft.

Tervezés:

2009-2011

Kivitelezés:

2011-2013

Nettó alapterület:

175 m²

Felszín feletti alapterület:

31 m²



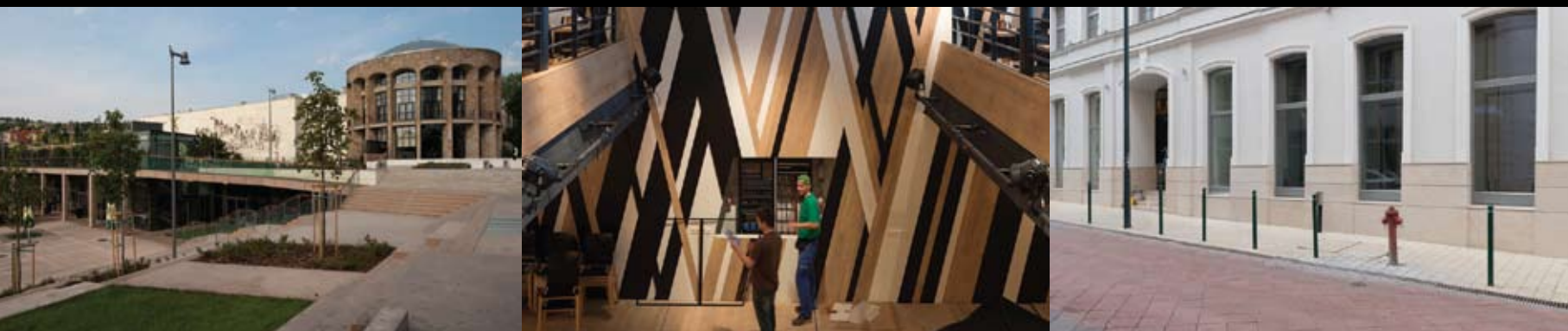
„TUDÁSUNK VÁLTOZIK, TAPASZTALATUNK NŐ, ELKÖTELEZETTSÉGÜNK ÁLLANDÓ.



ELHIVATOTTSÁGUNK A VÉDJEGY: ÉPÍTENI SZERETÜNK.”



FELELŐSSÉGGEL A MUNKÁNKÉRT, A TÁRSADALOMÉRT.



A KULTÚRA ODAADÓ PÁRTFOGÓJA



1037 Budapest
Bojtár u. 41–47.

Telefon: (+36 1) 279 2727
Fax: (+36 1) 466 4827

E: marketiroda@market.hu
W: www.market.hu

market 
ÉPÍTENI SZERETÜNK



A LÉLEK SZABADSÁGA

Átadták a Pannonhalmi Bencés Főapátság erdei iskoláját Tápon

OLDOTTSÁG, MERÉSZSÉG, MŰÉRTŐ KORTÁRS KULTÚRA-SZERETET, NYITOTTSÁG, HIGH-TECH ÉS MINIMÁL ÉPÍTÉSZET.

KI HINNÉ, HOGY MINDEZ EGY ÉVEZREDES SZERZETESRENDET JELLEMEZ? A PANNONHALMI BENCÉSEK LEGÚJABB, ISMÉT PÉLDAMUTATÓ ÉPÍTÉSZETI BERUHÁZÁSA AZ APÁTSÁGTÓL 8 KM-RE FEKVŐ TÁP TELEPÜLÉSEN ÖLTÖTT TESTET, EGY ÉPÜLETBŐVÍTÉSNEK KÖSZÖNHETŐEN.

Szöveg:

**Szépvolgyi
Viktória**

Építész:

**Gutowski
Robert**

Fotó:

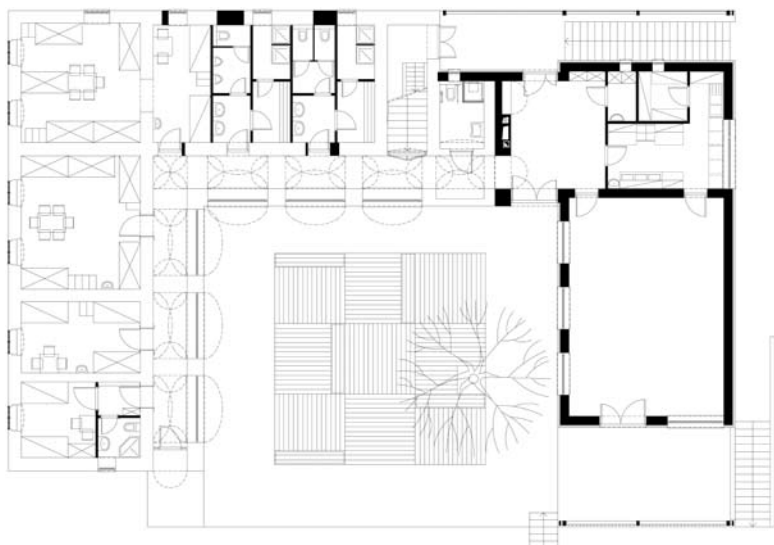
**Bujnovszky
Tamás**



Az utcafronttal párhuzamosan futó bejárati lépcsősort a lamellás burkolat takarja. Az erdei iskola, bár Táp település központjában található, építészeti jegyeivel és a felhasznált anyagokkal egyaránt a megnyugvás és a szerénység gondolatát közvetíti

„A szervezettség itt inkább a Lélek szabadságában megélt sokféle egyensúlyából születik, mint bármiféle szigorú, szervezeti centralizmusból” – hangzik a benedeki hagyomány, mint a rend öndefiníciója. Hát, itt van a kutya elásva! A lélek szabadsága. Így talán könnyebben érthető, hogy a bencés gimnáziumban 54 szakkörből választhatnak a diákok (egyebek mellett vívást és hébert is). Továbbá mindaz, ahogy az 1997-től folyamatosan, több fázisban megvalósuló, a világ több jelentős építészeti magazinjában publikált, húsbamaróan kortárs épületek létrejöhetnek. Noch dazu, helyi biomasszát hasznosító fűtőrendszer, és az a siker, ami az egy évtizede minden nyáron megrendezett, fiatal tervezőknek is szabad teret engedő, *Arcus Temporum*, kortárs művészeti fesztivált kíséri. Madárperspektívából pásztázva az építészeti tettek sorát: 1997-ben Czigány Tamás Diákkápolnája, 2003-ban Czigány Tamás Borászata, 2004-ben Skardelli György Fogadóépülete, 2009-ben Czigány Tamás Biomassza-fűtőműve, 2010-ben Roeleveld-Sikkés Architects Látogatói központja, 2011-ben Czigány Tamás Zarándokháza és erdei kápolnája, 2012-ben John Pawson új Bazilika belsője, 2013-ban Czigány Tamás Turista bejárata, és legutóbb, a Gutowski Robert-féle erdei iskola épülete került átadásra.

A Táp településen álló egykori bencés plébánia a '90-es évek közepétől bencés ifjúsági és kulcsos házként, erdei iskolaként működött, mivel a kolostorban és a gimnáziumban nem nyílt mód és hely zarándokok, vendégek elszállásolására. A korszerűtlen, leromlott állapot és az eredeti rendeltetés szerinti kialakítás egyaránt szükségessé tette a 19. század végi, L-alaprajzú épület felújítását, átalakítását és kibővítését. Gutowski Robert, fiatal magyarországi tervező, egykori bencés diák, 2007-ben tanulmányt készített a Pannonhalmi Apátsági Gimnázium épületéhez csatlakozó, külső kosárlabdacsarnok megvalósíthatóságáról – az ő tervei alapján zajlik most a 2014-es átadású kosárpálya kialakítása. A gördülékeny munkakapcsolat és a kialakult bizalom





Azzal az egyszerű gesztussal, hogy U-alakká zárta az érkezőszárny a korábbi épületegyüttest, belső udvar született, a lamellákkal megegyezően, vörösfenyőből

A főnagyszerű program, és az emelt belmagasságú látszótető egyaránt a beruházás dicséretes elemei

nyomán, 2009-ben kapott a Gutowski iroda megbízást a tápi erdei iskola kibővítésére.

Vörösfenyő lamellás burkolatot visel az új szárny, méltó társaként a már meglévő, vakolt épületnek. Az átalakításnak köszönhetően átkerült a bejárat az utcafronti lamellás burkolat mögé, továbbá fűtéssel gazdagodott az intézmény. 5 szoba keletkezett, összesen 28 fő számára, valamint létrejött a korábban hiányzó teakonyha, és az új épületrészben egy kényelmes foglalkoztató (tanterem). A telek lejtését kihasználva a foglalkoztató pincszintjén helyet kapott egy közel 100 négyzetméteres fedett-nyitott tér is, ahol fával, agyaggal dolgozhatnak a vendégek vagy épp ping-pongozhatnak. Ecce! Ordo vivendi! (Íme! Az életmód!) Mondhatnánk joggal a bencések építészeti ízlésére és lelkük szabadságára.

Tervező:

**Gutowski Robert,
GUTOWSKI Építész Kft.**

Építész munkatársak:

**Dely-Steindl Barnabás,
Kovács Hunor László**

Tervezés:

2009

Kivitelezés:

2012-2013





Az 500 négyzetméter teljes alapterület építési költségei alig érték el a 80 millió forintot

A lamellák megidézik a szemléltetőben, a hozzávetőleg azonos tervezési évű, Czigány Tamás által jegyzett, bencés zárándokház betonoszlopait és kápolnájának lamelláit

