

# EGYSZERŰ TÖRTÉNET ÉS TÖBB SZÁZ VESSZŐ

**Gilvesy-borászat - a volt Esterházy-présház  
és vincellérház műemléki felújítása**

Szöveg:  
**Martinkó  
József**  
Építész:  
**Sajtos Gábor**  
Fotó:  
**Bujnovszky  
Tamás**

EGY BORÁSZATRÓL SZÓLÓ ÍRÁSTÓL TALÁN MÉLTÁN VÁRJA EL AZ OLVASÓ, HOGY LEGALÁBB ÉRINTŐLEGESEN MAGÁRÓL A BOR FOGYASZTÁSÁNAK ÉLVEZETÉRŐL, SAVGERINCRŐL, TANNINOKRÓL, ALKOHOLRÓL IS ESSÉK SZÓ. TOVÁBBI ELVÁRÁS LEHET, HOGY A SZÍVNEK DOBBANÁSA, A HEGY, A NAPPÉNY, A PÁRA, A TERROIR SAJÁTOSSÁGAI, A SZÍNEK ÉS ILLATOK VALAMIFÉLE FILOZÓFIAI RENDSZERRÉ, VILÁGNÉZETTÉ ÁLLJANAK ÖSSZE. HOGY MINDEN SZERZŐBEN, AKI CSAK BORÁSZATRÓL ÍR ZENDÜLJÖN MEG A HAMVAS BÉLA, A PAULO COELHO, MEG AZ KEDVES LEVENDULAÁRUS NÉNI, AKIVEL TAVALY TALÁLKOZTUNK ANNAK A KIS TOSZKÁN FALUNAK A PIACÁN.



Érdekes szögben fordul az eredeti alapvonalán újjáépült présház homlokzata

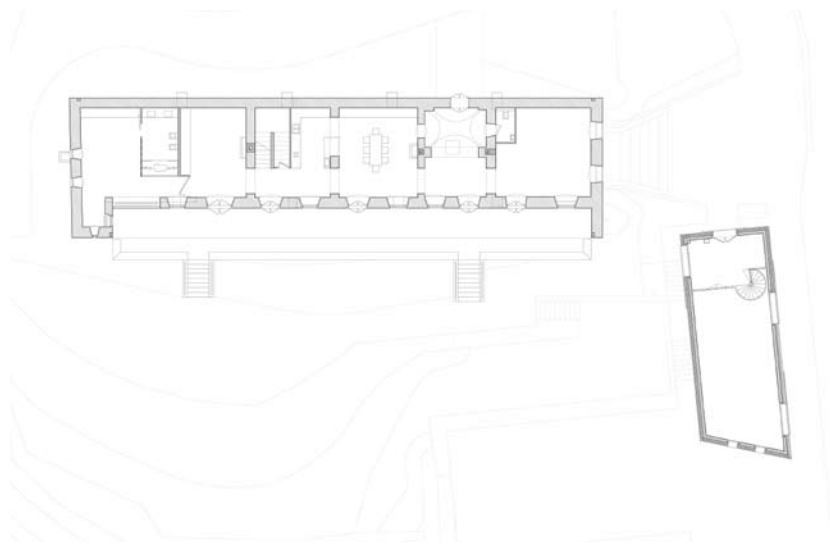
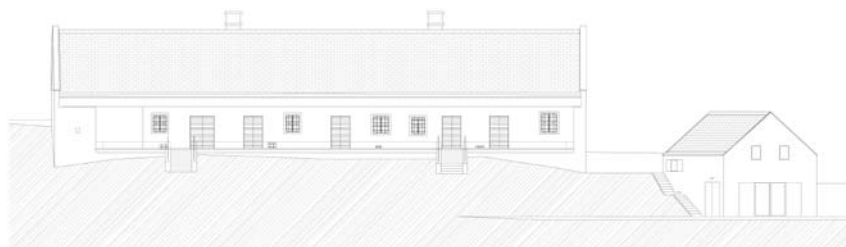
Én kérek elnézést, de e sorok írója rendkívül ritkán iszik bort. Akkor is leginkább oszlopnak, sportfröccsnek, máshol lakófröccsnek hígítva, gyakran rozét, jéggel. Így aztán igazán nem várható, hogy mámor és szenvedély dolgában veretese olvasson tőle az ember. Maradjunk az építészetnél.

Örvendetes tendencia, hogy az elmúlt években szép számmal épültek olyan borászatok idehaza, amelyek koncepciójában a kortárs építészet eszköztárára is helyet kapott. Ezek közül a Szent György-hegy oldalában, a 13 hektáros Gilvesy-birtokon található egykori Esterházy-présház és vincellérház története némiképp rendhagyó. Védett műemlékről van ugyanis szó, e méreténél, megjelenésé-

nél fogva is a tájat domináló épület esetében. Ráadásul mivel a szomszédságában található az 1760-as évek környékén épült Lengyel-kápolna, ezért a XVIII. században épült hosszú tornácú és tetőgerincű ház valóban fokozottan védett értéket képvisel. Noha ez világos volt a hatóságok számára, mégiscsak beszakadt tetővel, romosan várta sorsa jobb-

ra fordulását a sokáig termelészövetkezeti tulajdonban álló épület. Változás akkor történt, amikor megvette a romos házat Gilvesy Róbert, a Kanadából 1993-ban hazatelepült fiatalember. Ő egyébként korábban építészeti tanulmányokat is folytatott, ami sokat segített abban, hogy érvényre juthassanak a SÁGRA Architects munkatársainak elképzelései.

A régi „hosszú ház” alatt végigfutó téglalobozatos pince is újra használatban van. Az üzemi rész betonelemekkel kialakított





Lakható, élhető otthon, kortárs és klasszikus részletekkel

Amikor Sajtos Gáborék hozzáfogtak a felújítási koncepció kidolgozásához, indokoltan látták az eredeti kettős funkció visszaállítását. A szőlő- és borfeldolgozás mellett ugyanis eredetileg az Esterházy-birtok uradalmi szőlőmunkásainak szálláshelyéül is szolgált az épület, vagyis a lakófunkció kialakítása kézenfekvő volt. A koncepciójuk másik sarokpontja, hogy a régi, rekonstruált részek és a kortárs megoldások jól azonosíthatóan elüssenek egymástól. Ahol a régi helyreállítható volt, ott helyre is állították. Ugyanakkor például a tornác nyugati végében, ott, ahova az egyik lakószoba került, lehetőség volt tágabb homlokzati megnyitásra is, ami nagyszerű kilátást ad a Badacsonyra, Balatonra. A tervezők célja az volt, hogy modern szellemben idézzék meg az épület hagyományait. Nem mézeskalácsos múltidézésre gondoltak, hanem a belső terek kapcsolatát, bizonyos összenyitásokat és leválasztásokat fogalmaztak újra. Főképpen a földszinti részben hozott ez látványos eredményt, hiszen a megújított padlástér betonsíkokkal dominált karaktere sokkal konzekvensebben kötődik a kortárs ízléshez. Itt a földszinten például olyan gesztusokat vehetünk észre, mint az eredeti füstös konyha terének feltárása és részbeni rekonstrukciója, aminek éke egy öles, megperzselt gerenda.

Szó esett már a hálószobákkal beépített, látszóbetonsíkokkal határolt padlástérről. Ide egy betonfalakkal elválasztott, különösen szép hangulatú lépcsőn mehetünk fel. Poétikus választóvonal ez hagyományos és kortárs karakter között. A főnti szobák egyik különlegessége, hogy olyan keret nélküli, álló tetőablakok engedik be ide a látványt.

Minden oldalán üvegből, keret nélkül épültek a tetővilágító üvegszemei az északi oldalon







Lágy fények érkeznek a padlástér szobáiba. A bútorzat és kiegészítők finoman ellenpontozzák a kortárs hangulatú látszóbeton falak látványát

ki fénysugarakat, melyek kintről és bentről is szögekben tört buborékoknak hatnak. Ez a megoldás, mintegy esszenciája a fönntiekben elmondott építészeti alapvetésnek: az új elemek valóban újnak hassanak, a régiek viszont őrizzék meg eredeti méltóságukat, arányaikat, anyagukat.

Ugyanebből a logikából sarjad a présház rekonstrukciója is. A belső tér hangulata, vala-

mint a szinte minimalista, tisztavonalú külső megjelenése kortárs kisugárzású, ugyanakkor az is tudható, hogy ez az egység az itt feltárt alapok vonalára épült vissza. Ahogyan beleül a domboldal rézsűjébe, valamint mérete és arányai, mind-mind műemlékes ajánlások szellemében fogant. Legszebb momentuma talán az, ahogyan a présház trapézra hajazó alaprajza nyomán, a tó felé eső hom-

lokzati szakasz mintha odafordítaná arcát a Balaton tükre felé.

A végeredmény, avagy a családi borászat minden ízében meggyőző és megkapó. Olyan hagyománytiszteletről vall, ami mentes a nosztalgiától. Lakható, élhető otthon, jól működtethető, de nem túltechnicizált borászati üzem. Méltó korona a szépen művelt dűlők, a dúsan termő tökékek és a sarjadó vesszők felett.



A „kóstoló” tere konyhasarokkal egészül ki

Több, különféle hangulatú fürdőszoba található a házban



Generáltervezés, építészet, belsőépítészet:

**Sajtos Gábor – SAGRA Architects**

Tervezőtársak és munkatársak:

**Gilvesy Róbert, Grand Gabriella,  
Virág Péter, Németh Regina**

Tervezés:

**2006-2012**

Építés:

**2010-2013**