

# „MINDIG A PINCE GYŐZ”

Esterházy Etyeki Kúria pincészeti üzem és látogatóközpont



BŐ EGY ÉVVEL EZELŐTT, AMIKOR MATOLCSY SÁRA, AZ ETYEKI KÚRIA BORÁSZAT EGYIK VEZETŐJE, BORDÁS PÉTER ÉPÍTÉSZ, VEZETŐ TERVEZŐ ÉS MÉRÉSZ SÁNDOR FŐBORÁSZ AZ ÖREGHEGYRE, ALAPKÖLETÉTELRE INVITÁLTA A SAJTÓ KÉPVISELŐIT VOLT OKOM NYAKAT NYÚJTOGATNI, TÉBLÁBOLNI. SEHOGYAN SEM TUDTAM ELKÉPZELNI A SZŰK DŰLŐÚT MENTÉN FELÉPÍTENI TERVEZETT MAJDANI ÉPÜLETET. BÁR KÉZNÉL VOLT LÁTVÁNYTERV, MÍVES MŰLEÍRÁS, OKOSSZAVÚ ÉPÍTÉSZ TERVEZŐ, VALAHOGY MÉGSEM ÁLLT ÖSSZE AZ EGÉSZ. NEM LEHETETT ÉRTENI, HOGY A PROGRAMBAN ÍGÉRT SOKASÁG, HOGYAN VÁLTOZIK HARMONIKUS EGÉSSZÉ EZEN A SZÖKELLÉSNYI SZŰK ÖSVÉNYEN. EGY ÉV TETT EL AZÓTA. SZÜRETIDŐ VAN. EGY APRÓ, PICINYKE MUSLICÁT NÉZEGETEK, AHOGYAN ÖRÜLTEN KERINGVE TERMÍKEL POHARAINK BORGŐZÉBE. ÚJRA ETYEKEN VAGYUNK ÉS ÁLL A HÁZ.

Szöveg:

**Martinkó  
József**

Építész:

**Bordás Péter**

Fotó:

**Bujnovszky  
Tamás**



A dülőlút felől ez a látvány fogadja az borászathoz érkező látogatót. Balra a vinotéka, középen a rendezvénytér teteje, aminek padlasterében iroda kapott helyet. A jobb szélén a palackozó tetőzete látszik

A keskeny dülőlúthoz való viszony vált a beépítési koncepció egyik alapelemévé. Apró présházak, pinceépületek között halad el, aki az etyeki Öreghegyen jár. Erős, markáns tengely az út, amit jobb felől és bal felől egyaránt kis cseréptetős házacskák ritmizálnak. Szinte elbizonytalanodik a látogató, hogy jó helyen jár-e, amikor az út baloldalán feltűnik az új pincészet látszóbeton sarka, illetve a hozzá tartozó első nyeregtető. Ha valaki elolvasta a műleírás építészeti alapvetéseit, illetve nyitott szemmel jár, azt is észreveheti, hogy az új épületrészek vonalában, az úttal merőlegesen frissen telepített fasor bontogatja lombjait. Út és fasor egymást metsző vona-

la a szórtnak ható épületrészek telepítésének koordináta-rendszerét, alapszövetét jelöli ki. Ebbe a rácsba rendeződik az erős kontúrmutató betonfalazat, majd a bejárat kis öble, amitől balra a kóstoló épületrésze, jobbra a rendezvénytér hosszan a dülöbe nyúló, terrasszal övezett épülete található.

Fesztes, tiszta belső arányú rendszer, ami azonban léleknélkül való épületleány volna, ha egy szinttel magasabban és mindenhol jól látható módon ne ritmizálná, értelmezné az apró, „szórtnak” ható tetők, vertikális hangsúlyok finom játéka. A sötétebb tónusú palával fedett, egy-egy helyen hosszasan lefutó tetősík-ablakokkal optikailag

tovább bontott tetőformák arányai, gerincmagassága sem előkép nélküli. Középen eredetileg is ott állt egy szürke deszkaborítású présház, aminek arányait, szögeit, méreteit az új épületrészek szerkesztésénél is felhasználták a tervezők.

Három egymás feletti síkot azonosíthatunk tehát: a tetők révén kijelölt síkot, a fesztes vonalú földszinti épületrészek síkját, végül a térszín alatt magát a borászati és pincerészek síkját. Bár kívülről egyáltalán nem érezhető, de a három sík, három eltérő léptéket, méretet takar. Véleményem szerint ezeknek az eltérő léptékeknek és funkcióknak az összekötése, egyetlen rendszerre komponálása zseniális





Minden épületrész a szürke deszkás régi présház geometriáját vette át. Előtérben a rendezvényterem üvegezett véghomlokzata látszik

A borászati technológia mindenekfelett. Felül még háján ázik a szőlő, alul működik a prés

végeredményhez vezetett. A belső terek szinte egy múzeumi útvonal gondosságával irányítják a látogatót az egészen intim, nappali szobányi léptékű, nívósan berendezett 20 fős borkóstolótól, vinotékától, a 100 fős rendezvényteremig, miközben az üvegfödémeken, bevilágítókön keresztül a pince életébe is betekintést nyer a vendég. Ezek a fényel átjárt belső terek zavaratlan rálátást biztosítanak a szőlősorokra is. Így a zárt tér kitágul és kézzel fogható távolságba kerül a természet.

Vannak pillanatok amikor olyan érzésünk van, mint szőlőbogyóba zárva lenni, aminek membrános burkát átjárja a fény. Még a pince, a palackozó épületrészekben, a különféle feldolgozóterekben sem érződik az izoláltság, elzártság. Irodaterek, üzemi terek, látogatói terek, a külső és a belső tér fűződik össze a megnyitások, természetes bevilágítások révén. Olyan rendszert látunk át, ami zavartalan környezetet biztosít a borászok számára, miközben minél intimebb betekintést nyújt az ide érkezőknek is.

Vendéglátóink szájából a bejárás végén hangzik el a címben szereplő tételmondat. Ekkor derül ki, hogy a közel 600 millió forintos beruházás révén született épület rendszerre szervezésében mindvégig a borászat állt a központban. Ez egy olyan borászat, amit nem feltétlenül köt a borvidék évszázados hagyománya, hanem tudatos építkezésre ad lehetőséget, ami révén a borászat







Jutott fény és kilátás a borászat irodájába is. Ekkor részben a rendezvénytér felett vagyunk

A kóstolótérben ülve képszerű kivágáson keresztül látható a szőlőoldal



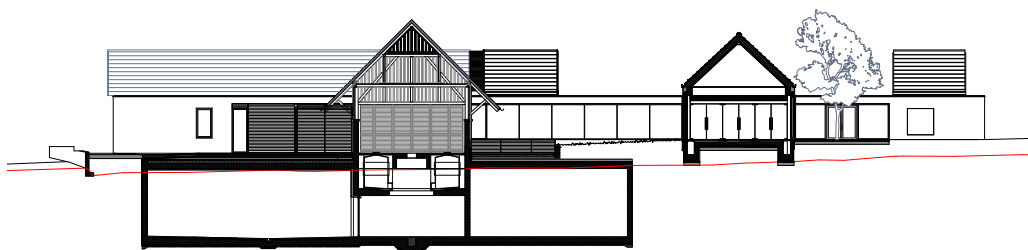




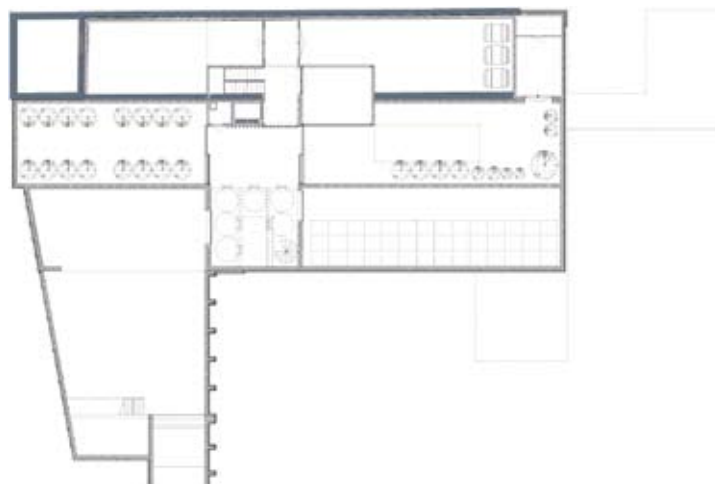
A szőlőtőkék felett barátságos tömegekre bomlik az épület, pedig a préház, a rendezvénytér és a kóstoló is látható a képen

kiszolgáló legtükéletesebb rendszer jöhet létre. Másfelől a tervezők részéről olyan tapasztalatok összegződtek az etyeki koncepcióban, amelyek az építészek számára a szálkai Lajvér, vagy a mádi MoonValley (OCTOGON 2012/8) tervezése során halmozódtak fel.

Külön nagyszerű, hogy ez a látogatható kortárs építészeti alkotás valóban elérhető távolságban van. Aki a bor élvezete mellett értékeli a kiemelkedő színvonalú építészetet is, azoknak kihagyhatatlan élmény.



Miközben az üzemi részekben háborítatlanul folyhat a munka, több bevilágítón és üvegfüdömenen tekinthetnek le a vendégek a pincszintre



Tervező:

**Bordás Péter**

Generál tervező:

**BORD Építész Stúdió**

Társtervezők:

**Benke Róbert,**

**Bödi Imre,**

**Holovits Annamária,**

**Szendrői Júlia,**

**Pém Ildikó,**

**Tolvaj Tamás**

Tervezés:

**2011-2012**

Kivitelezés:

**2012-2013**

Bruttó összterület

**1480 m<sup>2</sup>**

