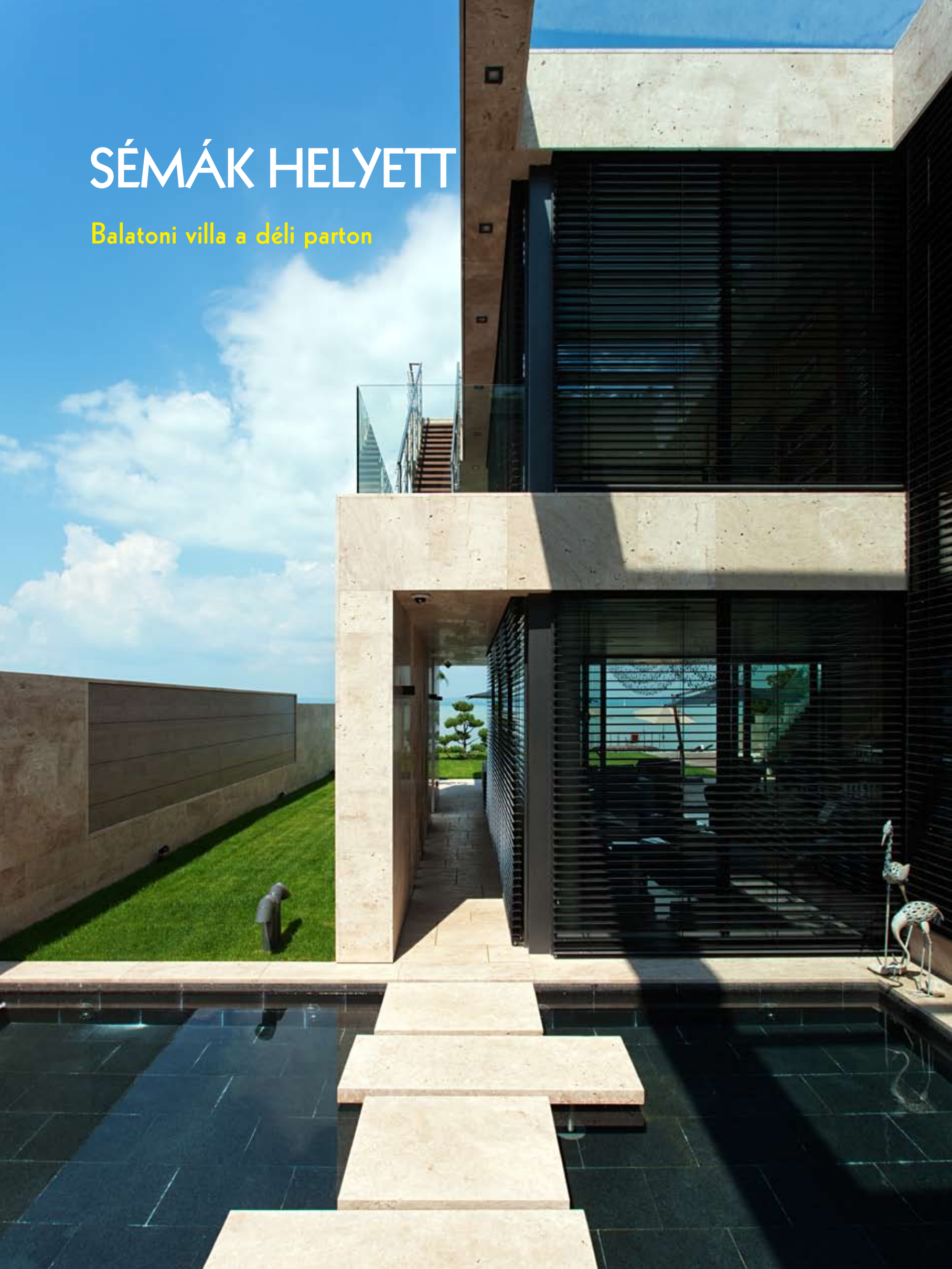


SÉMÁK HELYETT

Balatoni villa a déli parton



KORTÁRS ÉPÍTÉSZEKTÖRTÉNET-KUTATÁSUNK ÖNÁLLÓ FEJEZETÉNEK TEKINTHETŐ A BALATONI RÉGIÓ ÉPÍTÉSZETE. KRÓNIKÁJA A 19. SZÁZAD REFORMER-ÉRTELMIKÉI KÖREINEK IDÉNYSZERŰ MEGJELENÉSÉVEL KEZDŐDÖTT, VILLAÉPÍTKEZÉSEKKEL FOLYTATÓDOTT. NÉPSZERŰSÉGE LASSAN KÉT ÉVSZÁZADA TÖRETTLEN, MA MÁR, AKÁR CSAK KÉPZELETBEN KÖRBEHAJÓZVA A BALATONT, A PART MENTI BEÉPÍTÉSEKET SZEMLÉLVE SAJÁTOS SZABADTÉRI KIÁLLÍTÁS SZEMLÉLŐI LEHETÜNK.

Szöveg:
Molnár Szilvia
Építész:
Ásztai Bálint
Fotó:
Bujnovszky Tamás

E folyamatosan változó összetételű és minőségű tárlat a kutatók kíváncsiságát is felkeltette, egyre többen foglalkoznak ma a Balatoni környéki építészettel (például Wettstein Domonkos építész a Balaton-part urbanizációjának építészeti vonatkozásait kutatja). Építészeti portfoliójában a lakóépületeken belül még nem szerepel külön alfejezetként a „Balaton-parti ház”, ám kevés az olyan szakmailag felvértezett tervező, akinek ne lenne legalább egy (akár ma még csak tervben létező) balatoni munkája.

Az északi part villaépítészetben elfoglalt dominanciájának végét jó néhány új épület jelzi a Somogy megyei oldalon. Közülük az itt bemutatott ház Ásztai Bálint (STOA Építésműterem) tervei alapján született meg. A tervező neve hallatán eszünkbe jut azonnal egy tavalyi ritka pillanat, az „Év háza”-díjak odaítélésekor a szakma képviselői mind azonos állásponton voltak a díjazottal kapcsolatban: az Ásztai Bálint és Kovács

Csaba tervezte pécsi villa valóban a legjobb a 2012-ben átadott épületek között, és nem csupán kategóriájában. Képei bejárták a nemzetközi sajtót, s az előző számunk KKK-rovatában bemutatott *Magyarország híres villái* című remek válogatás is ezzel az épülettel zár. A hosszan elnyúló, keskeny, közvetlenül a Balaton-partján fekvő házhelyre két-szintes épületet tervezett Ásztai Bálint. Mint azt a helyszín, az építészeti téma, és persze a megrendelő igény kijelölte, a főszereplő itt a tó, a víz. Sajátos térszervezést és egyúttal hangulatot ad a kelet-nyugati tengelyre fűzött épületnek, hogy alaprajzi szervezése szembe megy a kialakult sémákkal. Álljanak az északi, akár déli parton, a balatoni villák könnyed szerkezetű főhomlokzatokkal mindig a tó felé néznek, további frontjaik sokszor karakter nélküliek. Esetünkben szintén üvegarcú a tóra néző, nyugati homlokzat, a ház főbejárata azonban, megszakítva így a belső térben várt kelet-nyugati (mono-

ton) haladási irányt, a déli oldalra került. E félátriummal, réshomlokzattal, víztükörrel kialakított, dupla légterű előtérbe nyíló homlokzat bekapcsolásával „sokarcúvá” lett az épület, plasztikussá a déli homlokzat. Bátor, egyúttal találékony építészeti tett. Bátor, mert a földszinti ékezőből, nappaliból, illetve az emeleti hálókból és a wellness-részből a déli fronton át is csaknem teljes a Balatonpanoráma. Az enteriőr számos pontjáról pillantva ki a tóra, valódi és iróniától mentes értelmet nyer a kifejezés: magyar tenger. És találékony: mivel a homlokzat kialakításához használt kövek, a félátriumot tartó fém-szerkezet látványa kétségtelenül „nehezíti” az összképet, így sok feladatot kap a fény. Vagyis a lyukarchitektúras homlokzat fény-árnyék játéka, a díszmedence vizének fodrozódása, felületi reflexiók, a nap járása, mind az építész társul szegődtek az ellenpontozásban. A belső tér kialakítása, funkcionális elrendezése jelzi, hogy olyan építéssel van

A nyugati homlokzat – Dinamikus tömegalakítás, és a masszív, tömör köfelületeket légies lépcsősorokkal, üvegtagozatokkal, sok fix és nyitható ablaktaggal ellensúlyozták

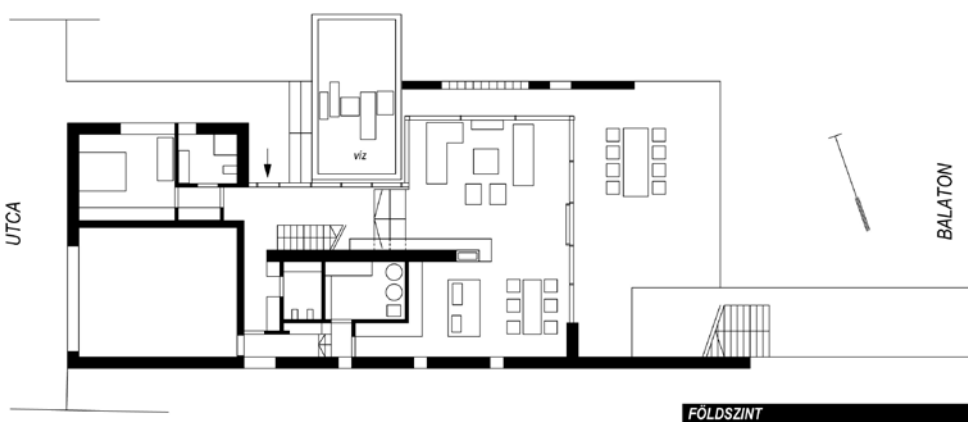
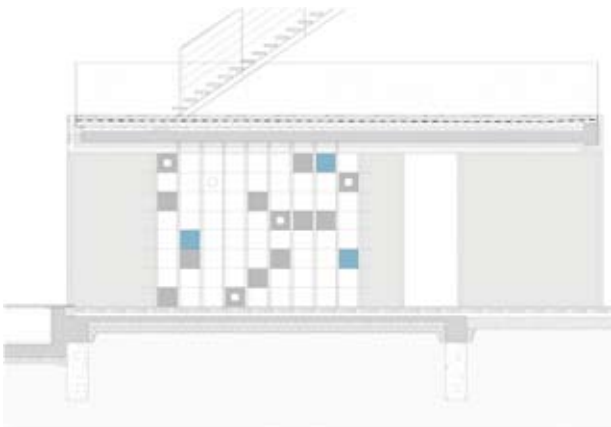




A ház délről – a főbejárat félátriummal és vízarchitektúrával: tipegőkkel kialakított, hűsítő díszmedencével



A környezettudatos technológiákkal és anyagokkal megépített épület üvegkorlátokat kapott, ami a Brückl Kft. munkáját dicséri



dolgunk, aki tudja, egy ház a kényelem és a pihenés központja, de egyúttal lakógép. Így a kiszolgálóhelységeket az északi oldalra, a garázshoz kapcsolva sorolta, utóbbin keresztül, külön, afféle gazdasági folyosón át juthatunk el szintén a bejárathoz. Az enteriőr szervezését pedig ugyancsak a víz tematizálta, a halászat, a vitorlázás, vagy éppen a csillagászat az anyaghasználatban (fal- és padlóburkolatok, lámpák kiválasztása stb.) absztrahált, finom módozatokban köszön vissza.

Építészet:

**Ásztai Bálint (STOA
Építésműterem Kft.)**

Építész munkatárs:

Nedeczky Zsolt

Belsőépítészet:

Ásztai Bálint, Tallián Anikó

Tervezés:

2010-2011

Kivitelezés:

2011-2012

Nettó szintterület:

355 m²

