



625 NAP

Ház Kőszeg közelében

„A VILÁG MINDAZ, AMINEK ESETE FENNÁLL.” (L. WITTGENSTEIN). VANNAK-E OLYAN HÁZAK, AMIKRŐL NEM LEHET BESZÉLNI, AMIKRŐL HALLGATNI KELL? OLYAN ÉPÜLETEKRE GONDOLOK, AMIKNEK LÁTVÁNYA, FOTÓI, DE A FIZIKAI MEGTAPASZTALÁSA IS CSAK EGYETLEN SZŰK ÉRTELMEZŐI DIMENZIÓT KÉPESEK ÉRINTENI. MINDEN LÉNYEGES DOLOG VALAHOL MÁSHOL VAN. VALAMI ELBESZÉLHETETLEN

Szöveg:

**Martinkó
József**

Építész:

Béres Attila

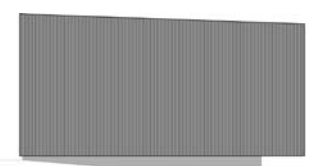
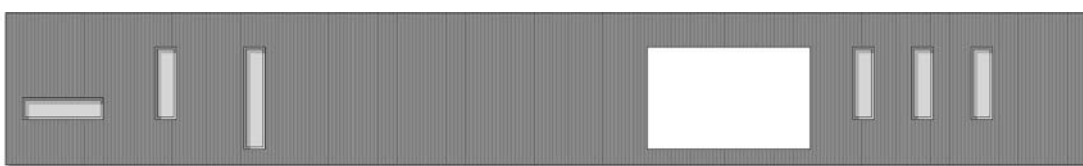
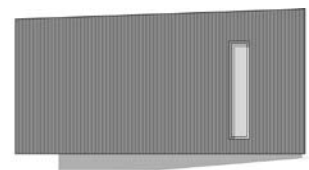
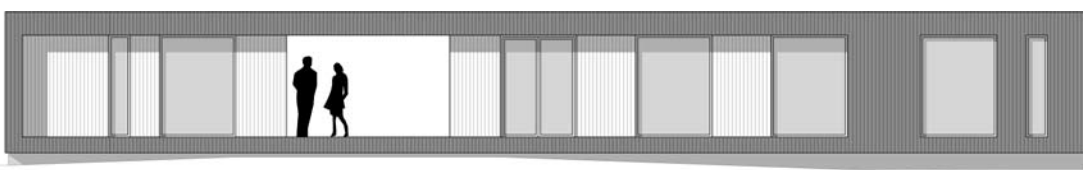
Fotó:

**Bujnovszky
Tamás**



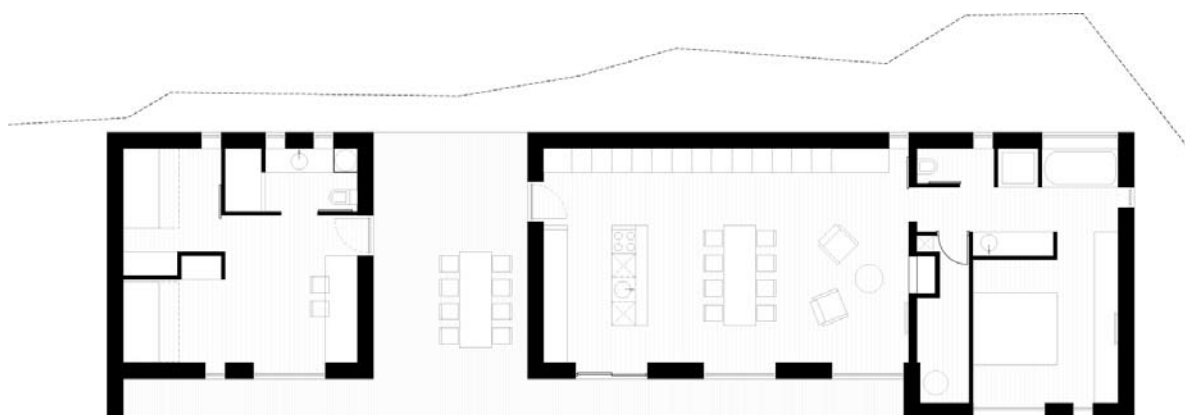
Rettenetesen szeretek számolni. Ezzel a kijelentéssel fogad minket a házigazda, megbízó és kivitelező, Hideg Attila, aki szakmáját tekintve geodéta. Ez a ház a negyedik otthon, amit életében épített. Ebben az esetben azonban ezt most vegyük tényleg szó szerint. Minden csavarhoz köze van, a villany-szerelésen kívül minden az ő munkáját dicséri. Négy év, körülbelül 625 munkanapot töltött a ház kivitelezésén. Számolt, számolt és számolt. Minden az alapos előkészítésen múlik. Ez a második tételmondata. Hideg úr csupa talány. Szervenélyesen foglalkoztatja a kortárs magyar építészet, az elmúlt tíz évben épült minden valamirevaló családi házzal kapcsolatban, képben van. Tíz órán át hallgattuk, de valószínűleg egy hétnyi mondanivalója lett volna. Ugyanakkor végig az volt az érzésem, hogy ezzel a Kőszeg üdülőtelepén, a Szabó-hegyen épült házzal kapcsolatban a valóban lényeges dolgok elmondhatatlanok.

Van például az a történet, hogy egy megfeneklett tervezési együttműködés után elolvastam egy cikket Béres Attila építészről, aki a norvég székhelyű, de a kanadai Todd Saunders (Saunders Architecture) munkatársaként bekerült a Wallpaper magazin tehetséges fiatal építészeket bemutató 2009-es összeállításába. Elhangzik egy mondat az interjúban a norvég és kanadai tájat uraló sziklákról, ami kapcsán a majdani megbízó telefonszámot ragad és meginvitálja meredek, 40 méter lejtésű telkére fiatal készthelyi építész. „Rendeteg építésszel dolgoztam már, de első mondatok után tudtam, hogy ő lesz az, aki a megtervezi ezt a házat. Megfejt-hetetlen érzés. Kémia.” Ettől a pillanattól kezdve majdnem négy év teleik el a költözésig. A megbízó maga vállalja a kivitelezést, ami kapcsán az első, korán papírra kerülő koncepció-skiccektől a teraszbútor-részlet-rajzokig több száz e-mailt váltanak, sok órányit beszélnek telefonon. Hideg úr számol és tanul. Minden lehetőséget analizálnak, amíg eljutnak egy hőhidmentes, vörösfenyő-vázszerkezetű, földemében 50, falában 30, aljzatában 20 cm-es speciális üvegyapot szigetelésű, többrétegű, átszellőztetett határoló szerkezetig, háromrétegű üvegezésig,





Szikla és ház intim közelségben





Természetes platón, hosszan feszül ki az épület. A déli oldal megnyitásai, illetve a párkány mérete a benapozás mértékéhez idomul. Jobb szélén a szülők hálórésze található

a lehidegebb napokban használt fatüzelésű, konvekciós kandallóig, a jól szabályozható elektromos infrafilm fűtésig. Első körben félretettek minden aktív- és passzív házas konvenciót és előírást, majd a határ osztrák oldalon lévő építőanyag-vásárok tapasztalatából, ösztönből és rengeteg számból összeállt a megfelelő, sajátos, egyedi recept. A két férfi mindent tud ennek a teleknek benapozási szögeiről és klimatikus viszonyairól, a várható hőnyereségről, és minden átgondolt döntésük telitalálatnak bizonyult. Egyetlen drága gépészeti rendszer sincs a házban, de mindenből a lehető legjobb minőséget építették be. „Ebben a házban egyetlen szög sincs. Mindent csavaroztunk.” Egyesével válogatott, fűrészelt fenyő a szlovák Tátrából, lengyel gyártmányú, nagy sűrűségű üvegyapot, amiből közel 100 m³-t használtak fel. Olyan háromrétegű alumínium nyílászárók, ahol a gyártó a fix és bukó kereteket ugyanolyan vastagra tudta legyártani, ami révén nem sérült a ház déli oldalán megtervezett nyílászárórendszer designjának egységessége.

Számok döntötték el azt is, hogy a speciálisan ide tervezett, beépített bútorok, pultok, ágyak, a felhasznált, helyben megvásárolható laminált bútorlap tucatnyi négyzetmétere a vizes helyiségek falburkolataként is szolgálhat. Számok döntöttek a beépíthető fénycsövek mellett is a LED-del szemben. Mert a számok (tények) makacs dolgok.

Reflektorral világítható meg éjszaka a szikla





A fedett terasz bútorainak szerkezeti kialakítását is az építészeti karakter határozta meg. Minden burkolati léccel kézzel festett

A szülői hálószoba



A nappali, étkező, konyha karakterét az egyedileg tervezett és egyénileg kivitelezett bútorok határozzák meg



Hagyjuk azonban el most a rációt. Úgy éreztem ugyanis, hogy a tervezési folyamat mellett a kivitelezés egyes fázisaiban voltak olyan mozzanatok, ami közben valamilyen átszellemülés történt. Különös aura épült erre a házra. Arra a momentumra gondolok, amikor a szinte láthatatlan megfogásokkal a homlokzatra rögzített réselt lécpanelek minden egyes 4x4 centiméteres léccét a megrendelő házaspár ecsettel maga festette le. Négy-öt hónapon át, nap, mint nap tartott a munka. Egyfajta meditáció, vagy zarándoklat, vagy tudom is én... Felfoghatatlan.

Építészeti program szempontjából a merdek telek természetes platójára történő telepítés, a hosszanti déli megnyitás mintegy természetes adottság volt. Három nagyobb egységet látunk. A házaspár lakrésze, hálóval, fürdővel, konyhával, nappalival, étkezővel, másfelől az egyetemista nagylányok önálló lakrésze, amolyan vendégházféleség. A két tömeget egy mindkét irányban nyitott, így állandó finom huzatot és árnyékot biztosító terasz köti össze. Innen nyílnak a lakrészek bejáratai is. De ezen keresztül lépünk át egy másik misztériumba is.

A szikla... Itt most elfogynak a szavak. Az egykori apró kőfejtő, amit a kőszórásba beépített meddőből és a kőzetre rátelepült 20-30 centiméteres humusztól pusztán kézzel tisztítottak meg, elképesztő kisugárással bír. Színe, hőmérséklete, hol üledékes hullámokat, hol grafittól csillogó palákba törő, hol kristályos szerkezeti részletei megunhatatlanul gazdag, felfoghatatlan, befogadhatatlan élmény



A fürdőkád feletti hasíték-ablakon keresztül is látható a szikla egy részlete

forrásai. Szinte lélegzik. Minduntalan hozzá akarsz érni. Simogatod, mint egy élőlényt. Az építész-tervező olyan közelségben szerkesztette ki hozzá a házat, amilyen közel csak lehetett. Nem pusztán a rá nyíló ablakok teremtenek szinte intim, érzéki kapcsolatot. Amikor a sziklára délről érkező napsugarak erősödnek, vagy éppen gyengülnek, valóban megmozdul a levegő. Valóban olyan, mintha egy „lakótárs” lélegzetének, mozdulatainak fuvallataiban állnánk.

Elbódít az építészet mérnöki racionalitásának és érzékiségének kettőse. Kegyelmi állapot.

Tervező:

Béres Attila – Béres Építésziroda

Építészeti tervezés:

Béres Attila, Balázs Jusstina

Gépészet:

Garger Ferenc

Tervezés:

2009

Kivitelezés:

2010 – 2013

A lányok „vendégházának” fürdőszobája

