

APRÓ SZÁRNYCSAPÁSOK

A HungaroControl új irányító központja

FERIHEGY, SZEMERETELEP, A FELBOMLÓ BUDAPEST LEGVÉGE. CSALÁDI ÉS HÉTVÉGI HÁZAKBÓL ÁLLÓ, VEGYES MINŐSÉGŰ VÁROSSZÖVET A LEGKORSZERŰBB TECHNOLÓGIA TŐSZOMSZÉDSÁGÁBAN. ALVÓVÁROS, AMELY A REPÜLŐTÉRI INFRASTRUKTÚRA, ÉS AZ AZT KISZOLGÁLÓ GYORSFORGALMI ÚT KÖZÉ SZORULVA NEM KÜLÖNÖSEBBEN NÉZHET SZERVES FEJLŐDÉS ELÉ. MILYEN TÁMPONTOKAT SZOLGÁLHAT E VÁROSÉPÍTÉSZETI SZEMPONTBÓL DEFINIÁLATLAN KÖZEG, ÉS EGY TECHNOLÓGIAILAG MAGAS FOKON DEFINIÁLT FUNKCIÓ TALÁLKOZÁSA?

Szöveg:

Smiló Dávid

Építész:

**Zsuffa és Kalmár
Építész Műterem**

Fotó:

**Bujnovszky
Tamás**





A téglá és a kerámia lamellák viszonya

A légiforgalmi infrastruktúra, és ezen belül a légiforgalmi irányítás a nemzetközi és biztonságtechnikai elvárásoknak köszönhetően az adott országok gazdasági szintjétől függetlenül innovatív és fejlett technológiájú iparág. Ez az állítás még abban az európai légtérben is megállja a helyét, amely a fő versenytárral, az Egyesült Államokkal szemben lemaradásban van, mind ami a ke-rozinfogyasztás és a környezeti terhelések mérséklését, mind pedig ami a késések és a szolgáltatások árának csökkentését illeti. A lemaradás kézzelfogható, miközben a rendszer terhelése folyamatosan növekszik. 1995 és 2010 között az éves járatszám megduplázódva 9,5 millióra nőtt, és ha lehet hinni az előrejelzéseknek, ez a következő húsz évben újra duplázódni fog. Európának válaszokat kell adnia, ha továbbra is meg-

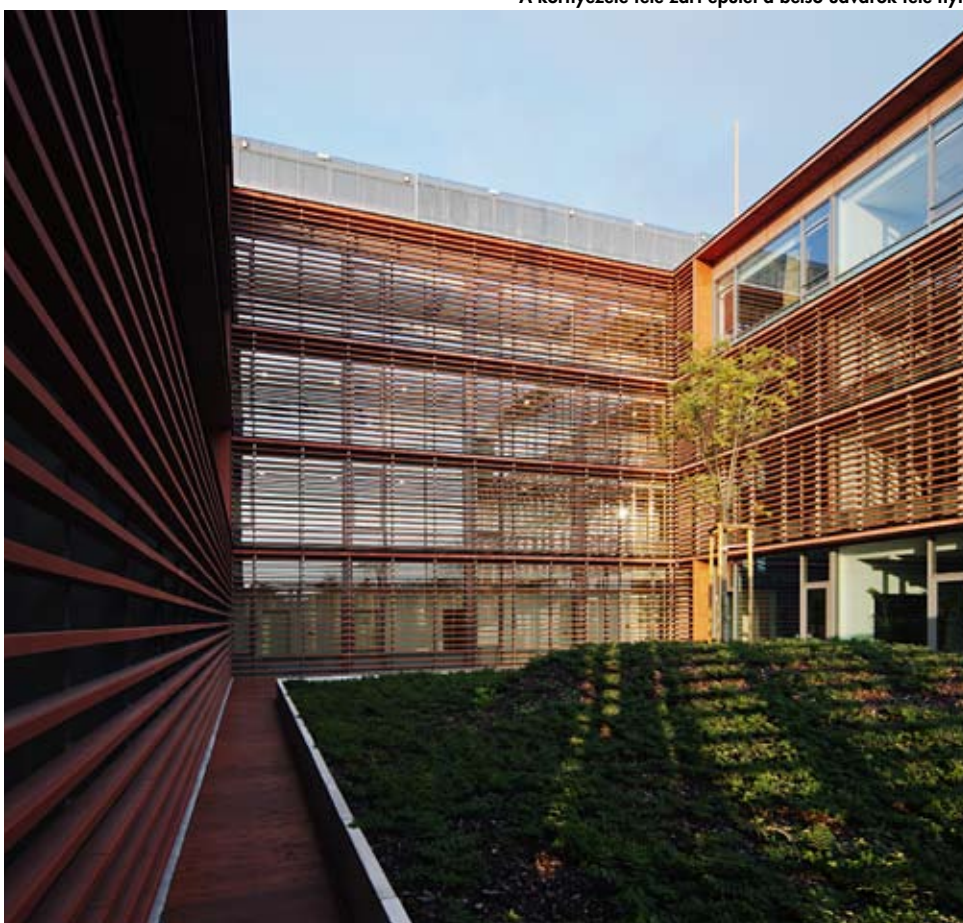
akar felelni a növekvő igényeknek. A jelenlegi rendszer hátránya az országokra lebontott légiforgalmi irányítási rendszer, amit az uniós elképzelések szerint hamarosan felülvizsgálunk.

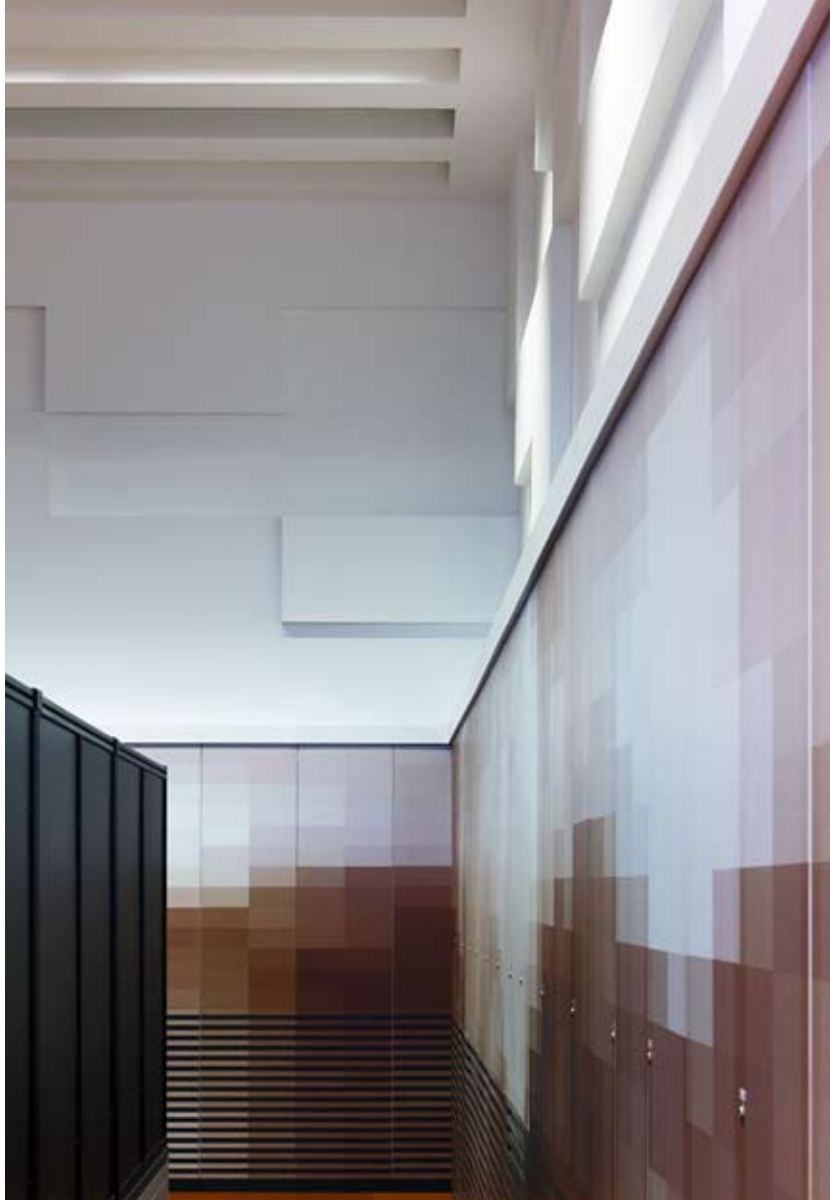
A régiószintű centralizáció terve, és ennek okán egy egységes kelet-európai irányító központ létrejöttének lehetősége az érintett országokat versenyhelyzetbe állította egymással. Szükségessé vált, hogy a regionális címre pályázó irányító központok a karbantartáson túl komolyabb fejlesztéseket eszközöljenek alkalmasságuk bizonyítására. A HungaroControl Zrt. az elmúlt évek során ennek köszönhetően több infrastrukturális (hardveres és szoftveres) fejlesztésbe is belekezdett, ezzel is jelezve az európai döntéshozók felé, hogy a helyszín nem csak Budapest földrajzi fekvése miatt lehet indokolt választás.

Az 1996-ban elkészült légiforgalmi épület után 2004-ben történt először lépés az intézmény bővítésére. Ekkora készült el a Nagy Tamás tervei szerint felépült HungaroControl irodaház, amely közel tíz évvel a kései posztmodern építészet nyomait magán viselő épület után egy határozott állítást tett, hátat fordítva a régebbi épületnek. Nagy Tamás épülete hordozza a kétezres évek regionális, vagy regionálisnak vélt, de kétségtelenül a magyar építészet eszköztárának részévé lett fogásokat. Homlokzatának a bontott téglát megidéző gyári téglá ad rusztikusságot, ezzel aprózva a négyszintes épület léptékét, valamint az árnyékoló szerkezeten megjelennek azok az utalások, amelyeket a repüléshez már-már közhelyszerűen társítunk, úgymint a madarak, illetve a madártoll: az üvegárnyékolók madártollak színes lenyomatait viselik. Az épület bővebb ismeretése azért lehet fontos, mert a 2012 júliusában átadott új HungaroControl irányító központ a mellette helyet foglaló HungaroControl irodaház viszonyrendszerben válik csak értelmezhetővé, amely egyébiránt az irányító központot tervező Kalmár László és Zsuffa Zsolt vállalása is volt.

A központra kiírt pályázatot 2007-ben nyerte meg a tervezőpáros. Az épület telepítése és tömegformálása egyértelmű átvétele az irodaház tömegének, amely döntésnek köszönhetően az alaprajzi rendszer is bizonyos értelemben vett folytatása az irodaház alaprajzi rendszerének. Tagadhatatlan, hogy formai szempontból nem voltak karakteres kapaszkodók a tervezők számára a környéken, ennek ellenére a kérdés nyitott, hogy az irodaház tervezője iránt érzett tisztelet, vagy az irodaház telepítésének önmagában álló zsenialitása volt meggyőzőbb a formai továbbgondoláshoz. A válasz talán mindegy is, a tervezők tudatos döntéséről van szó, amely egységbe foglalta a funkcionálisan amúgy is együttműködő épületeket.

A környezete felé zárt épület a belső udvarok felé nyit

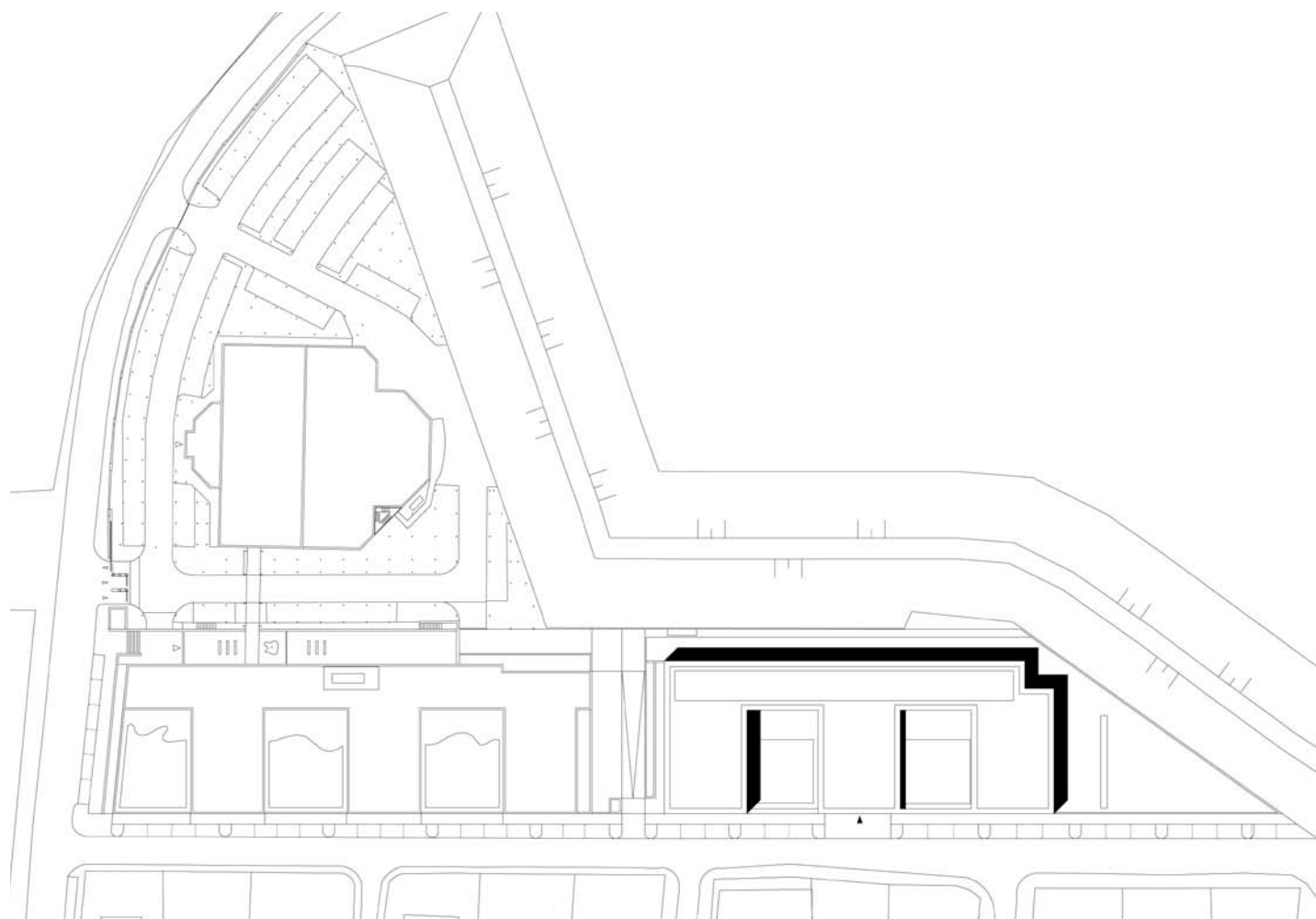




A belső terek innovatív anyaghasználata remekül ellenpontoszza az épület konzervatív formai megjelenését



A forgalomirányítók 25 perces váltásban dolgoznak, a közösségi terek minőségi kialakítása kulcsfontosságú volt





Az irányítóterem a kiváltságosoké, maguk a tervezők is csak egyszer láthatták működés közben

Nem történt ilyen egyértelmű átvétel az anyaghasználatból kapcsolatban, amely a belső technológiai tartalommal együtt remekül ellenpontozza a forma konzervatív-ságát, és megidézzi azt az innovatív technológiai megközelítést, ami elengedhetetlen a légi forgalom zökkenőmentes működéséhez is. A választott kerámia lamellaburkolat, amely látványán túl árnyékolási feladatokat lát el, a túlhasznált és közhelyszerű, ellenben a kortárs teoretika és gyakorlat számára oly fontos téglaburkolat továbbgondolásaként is értelmezhető, ez az egyik szenzációja ennek az épületnek. Egy Európában a tervezők eredendő elképzelése szerint nem elérhető kerámia lamella burkolja az épületet, a terméket a beszállító német cég a magyarországi építészirodával konzultálva, kifejezetten ehhez az épülethez fejlesztette ki. A burkolat újszerűségét fokozza, hogy az épület földszinti megnyitása a hazai betontechnológiában már régóta élen járó IVANKA beton vöröses ajtólapjaival zárt. Ennél a pontnál válik érthetővé, hogy a ház homlokzatán talál-

kozik egymással mindaz, amit ez a formálódó identitású és megjelenésű terület mutat magából. Egy innovatív technológia, és a hagyománnyal rendelkező kerámia találkozási pontja, amely a Nagy Tamás épületén látható téglaburkolat közelsége miatt rögtön értékelhetővé, értelmezhetővé és összevethetővé válik a szemlélődő számára. A HungaroControl új irányító központján a magyar építészet innovációja figyelhető meg, egy, a légiforgalmi irányítás európai szintű pozicionálását célzó fejlesztés keretein belül. Ezek a párhuzamba állítható szárnycsapások kétségtelenül kölcsönöznek eleganciát az épületegyüttesnek.

Lásd még:

Családi ház Adyligeten OCTOGON 2004/5., **Budaörsi Városháza** 2005/5., **Interjú Zsuffa Zsolttal** 2008/1., **Családi ház Rákosszentmihályon** 2009/6., **Dunaújvárosi családi ház** 2012/6.

Építészet:

Zsuffa és Kalmár Építész Műterem – Kalmár László, Zsuffa Zsolt, Nagy Gábor

Építész munkatársak:

Papp Glória, Rehus Szilvia (pályázat), Fazekas Katalin, Lázár Zsófia, Kanyó Mihály (engedélyezési és tender tervek), Rose Balázs, Kund Iván Patrik (kiviteli terv)

Belsőépítészet:

Szokolyai Gábor, Kovács Dénes

Tervezés:

2008-2009

Kivitelezés:

2011-2012

Volumen:

11 500 m²

Híd kapcsolja össze a régi és az új épületet

