

ZENDÜLÉS A SÁTORTETŐK KÖZÖTT

Családi ház Óbudán

A RÓMAIN VAGYUNK. AZÉRT ÉRDEMES EZT RÖGTÖN AZ ELEJÉN LESZÖGEZNI, MERT EZ A LAPOS ÖNTÉSVIDÉK (ÁRVÍZ UTÁN VAGYUNK) EGYSZERRE KÉPES FELIDÉZNI VALAMIT A HARMINCAS ÉVEK – NÁLUNK ANNYIRA RITKA - BIZSERGETŐEN POLGÁRI NOSZTALGIÁIBÓL ÉS A CSALÁDI HÁZAS NEGYEDEK SZINTE VÁROSONKÉNT ISMÉTLŐDŐ KERTVÁROSI EGYENCSENDJÉBŐL. ZSUFFA ZSOLT EGYIK CSALÁDI HÁZA ITT SZÓL CSENDEN ÚJRA NAGYOT.

Szöveg:

Torma Tamás

Építész:

Kalmár

László, Rose

Balázs, Zsuffa

Zsolt

Fotó:

Bujnovszky

Tamás

A környezet leírásához hozzátartozik még a derékszögben kimért utcák tervezett nyugalma, a méretes vadgesztenyesor, ami éppen házuknál vált alacsonyabbra. És persze a múlt az egykor daliás evezőselellettel és azzal a félig mondén, félig fürdővárosi stílussal, aminek nyomai ma is felfedezhetők. (Lásan már 200 éve, hogy angol mintára gróf Széchenyi és báró Wesselényi meghonosította itt az evezősportot, az első hazai evezőversenyt éppen Clark Ádám nyerte meg. Száz évvel ezelőtt szabadstrandok, csárdák, polgári vendéglők és 25 csónakház működött a Rómain.) A csónakházak faragott oromdíszei továbböröklődtek nyaralóépületekre, a kisebb nyaralókból idővel lakóházak lettek, aztán a város végleg elérte és felszaporítva a saját formáit, végleg családi házassá formálta át az egykori nyaralótelepet.

Ebben a környezetben áll a legújabb Zsuffa-ház, erős Bauhaus nosztalgiákkal. Illetve rögtön pontosítanom kell, mert minden ez, csak nem nosztalgia: erősen ösztönözött a Bauhaust kedvelő tulajdonos is, a tervező pedig az eredeti szikársághoz nyúlt vissza, amikor radikálisan visszavágta azt a mára formalizálódva megmerevedett valamit, amit jobb híját trendi új-Bauhausnak hívnak.

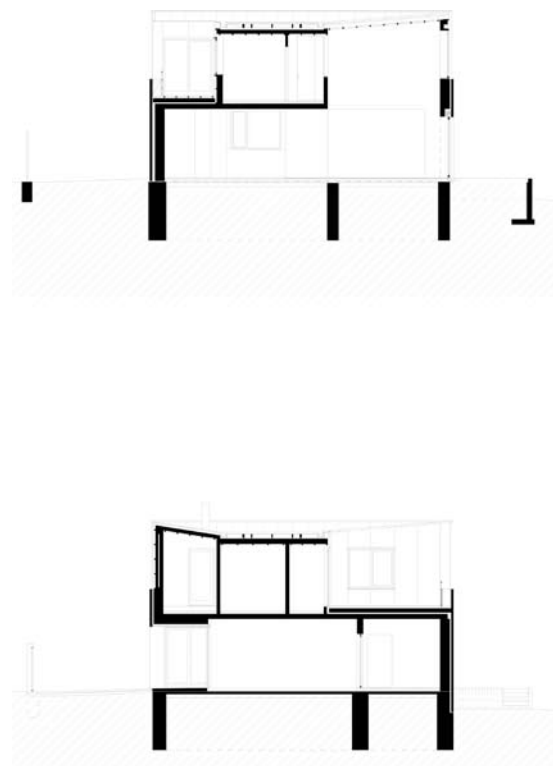
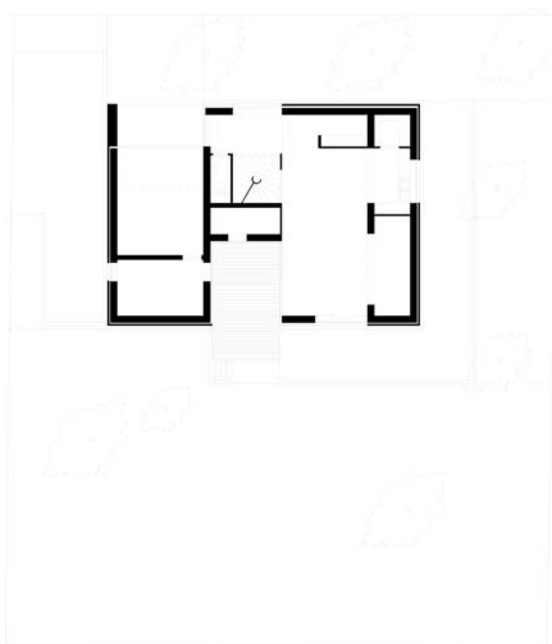


A forma itt tényleg igazmondón és kendőzetlenül, belülről kifelé haladva követi az alaprajzot. A ház központi tere az az egy légtérű nappali, amihez alul félig nyitott átmenetekben kapcsolódik az előtér, konyha-ebédlő, alsó terasz, felül pedig a lakószobák. (A szülői háló és a dolgozó mellett a három gyerekszoba található az emeleten.) Reprezentatívan hatalmas termék helyett inkább valami józan funkcionalizmus érezhető és praktikus átfolyás a közties terekben: éppen ekkorára van szükségünk, azt viszont változatosan akarjuk használni.

Ezek után persze már nehéz visszatérni az utcára, az első külső pillantáshoz. Mert Bauhaus ide vagy oda, a messziről jött recenziens azért főleg a külső formától és ettől az első pillantástól hagyja magát leginkább befolyásolni.

(A legtöbb cikk is mintha ezt a „távolról-közelebből-utoljára bemegyek” fordított logikát követné. Ráadásul egy magánháznál ez a megközelítés még problémásabb.)

A belső előolvasása nélkül ez a lecsupaszított fekvő dobozforma is sokkal inkább kísérletnek tűnik, pedig nem az. Az őszinte (de azért festve némiképp domesztikált) látszóbeton fölött elsőre látványos a perforált lemezből készült felső szint, pedig a tervező csak az árnyékoló spalettákat szervezte így folyamatos sorba. (Azért az több mint kicsiny elegancia, finom feszültség, ahogy a betonzsaluk horizontális nyugalmat sugárzó sorai fölé ez az alapvetően függőlegesnek ható sáv került – és akkor a teraszok bevágásait vagy az árnyékolók nyitott állapotát, illetve kívülről és belülről is mintázatát nem is említettem.)





Fémes sávként fut körbe az emeleti szintet övező homlokzati burkolat. Nappali zárt, éjszakai, illetve nappali, nyitott állapotban radikálisan változik a homlokzati ritmusképlet. Ebből a nézetből jól látszik a két kisebb tetőterasz egyike



Ezen az oldalhomlokzaton jól látszódik az a szűkszavú, redukált anyaghasználat, ami az épület külső és belső megjelenését is jellemzi





Eddig persze tudatosan tettem úgy, mint-ha mai világunkat valamely emelkedett ráció határozná meg, ami egy ilyen ésszerű tervben is megnyilvánul. Közben a környéken szinte minden más épület hagyományos, sátortetős, úgynevezett családi ház – ha ezt kimondjuk, nagyjából mindenki érzi, mit is értünk ezen. Szébbek, borzasztóbbak, mindenesetre mindegyik az utánzás valamilyen díszesebb vagy pörébb formájában követ egy mintát.

Talán nem meglepő, hogy a helyi építési szabályok sem engedik a lapos tetőt. Miért? A magyarázat szintén nem ésszerű – csak. Én sem nem önmagában tekintem a laposat jobbnak, ez esetben több hasznos négyzetmétert tud magába foglalni és ez formailag sem marad indokolatlan. A szabályoknál egyébként a valóság mindig változatosabb: Zsuffa Zsolték háza mellett egy másik lapos tetős áll a megtagadott hatvanas évekből, amikor még szabad volt.

Építész tervező:

Zsuffa és Kalmár Építész Műterem

Belsőépítész:

Szepesi János

Statika:

Harsányi Csaba

Gépészet:

Fejes Tamás

Makett:

Rose Balázs

Tervezés:

2010

Kivitelezés:

2011-2012

Volumen:

270 m²

A ház lakóterének bútorai sem konkurálnak a feszes építészeti karakterrel





Építészeti bravúr, hogy a homlokzati zártság ellenére a belső terek tágasak, világosak.
A centrális helyzetű ívelt lépcső keretezése egyfajta „ház a házban” érzetet kelt