



KÖSZÁL

Ház Erzsébetligeten

Szöveg: _____
Martinkó József
Építész: _____
**Turányi Bence,
Láng Imola**
Fotó: _____
Batár Zsolt

„AZT ISMERED, HOGY EGY PASI KIESIK AZ ÖTVENEDIK EMELETRŐL? MIKÖZBEN ZUHAN, AZT MONDOGATJA, HOGY NYUGTASSA MAGÁT: EDDIG MINDEN RENDBEN, EDDIG MINDEN RENDBEN, EDDIG MINDEN RENDBEN... NEM A ZUHANÁS SZÁMÍT, HANEM A LEÉRKEZÉS.” – IDÉZET MATHIEU KASSOVITZ, A GYŰLÖLET (LA HAINE) CÍMŰ, 1995-BEN KÉSZÜLT FILMJÉBŐL.



Rakott kő és látszó beton támasztékokkal érkezik a meredek útra faragott kocsibeálló az angolaknával szellőztetett garázshoz



Ritka az a családi otthon, ahol egy gyermekhinta már a tervrajzokon is megjelenő, kulcsfontosságú elemmé válik

Esküszöm, nincs semmiféle tudatos szerkesztői megfontolás, kódolt véleményalkotás abban, hogy az elmúlt lapszámok szinte mindegyikében megjelent olyan magyar épület, ami lejtőn állt, vagy éppen szakadék szélén egyensúlyoz. Nem politizálunk, egyszerűen csak így jött ki a lépés.

Budai viszonylatban is rendkívül meredek kaptató vezet fel ehhez a Turányi Bence építész tervezte családi házhoz. Az épület valódi pozícióját azonban nem is innen, hanem a főútról lehet igazán látni, főképpen ősszel és télen, amikor a fák lombjai nem takarják ki a meredélyt. Egy régen felhagyott művelésű köfajtó tetején, egy szabálytalanul lehasogatott falú, harminc méteres szakadék szélén áll a ház, ami ráadásul nem a hegytető, hanem inkább csak egy kiszögélés. Valódi kihívás ez a pozíció, ami valódi építészt kíván.

A döntések és választások sora a szintvonalakkal párhuzamos telepítésnél kezdődött. Noha ez a szerkesztés leszűkíti a házat övező teret a hegy felőli oldalon, ugyanakkor maximalizálja a kert méretét, illetve ennek a telepítésnek köszönhetően a ház hosszanti frontjával fordulhat a panorámára. Ráadásul ezen a zártabb, szűkebb térfélen nem pusztán homlokzatból plasztikusan kiugrasztott lépcső kelti fel a figyelmünket, hanem az a hasítékszerű, szinte egy avantgárd modernista geometrikus alakzatra emlékeztető ablakajtó megoldás, ami lenyűgöző, egyedi, nagyszerű építészeti fogásként jelenik meg.

Bár a klasszikus modernizmus, az avantgárd képzőművészet és építészet hagyományát említem, ugyanakkor egy másik tradíció még erősebb analógiaként fogalmazódhat meg. Az emeletenként egymáson, tisztán, logikusan elmozduló tömegeket, illetve ezt a szűk platót elnézve hirtelen napjaink japán lakóházai, a foghíjakba, apró sarkokon épülő Fujiwaramuro Architects, Atelier Tekuto, vagy éppen Sou Fujimoto

házak jutnak az eszembe. Fizikai értelemben korlátos, filozófiai, szellemi értelemben viszont korlátlan dimenziók.

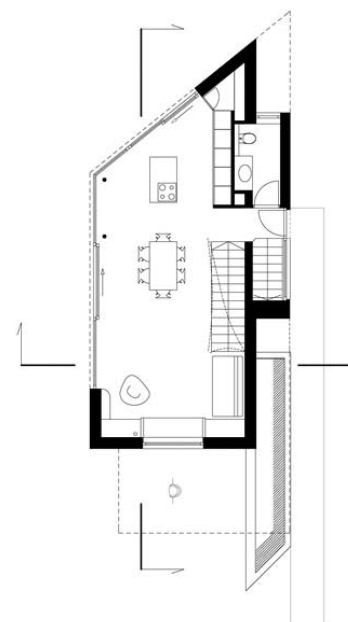
Mintha az ifjú Turányi is a szikláról nyíló végtelen tér, és a telek szűk fizikai tere közötti feszültséget hívná alkotótársul. Egyfajta átvitt értelmű sziklamászás ez, ahol a hegyormok, szakadékok, hasadékok, völgyek

Csipetnyi konstruktivista avantgárd a bejárati ajtó körül





A tompa szögben megtört homlokzat a lehető legnagyobb üvegfelületet eredményezi a földszinti nappalinál, ami szerves kapcsolatban van a kerttel



szédítő méretei között a mászó azt az egyetlen kicsi, tökéletes fogást, azt az apró kapaszkodót keresi, amin a lábát és kezét használva megtámaszkodhat. Egyetlen ideális megoldás van. A helyes választás, a jó döntés pedig kizárólag a mászó, esetünkben az építész alkotó figyelmén, koncentrátságán, és tudásán áll vagy bukik. Ezekben a kifeszített, beszorított helyzetekben ismerszik meg a jó építész. A tervezők és munkatársai ebben az esetben nagyszerűen egyensúlyoztak. Házuk határtalanul megkapó.

Tervező:

T2a Építész Iroda

Építész munkatárs:

Pinczés Éva

Belsőépítész:

Láng Imola

Statika:

Kulcsár Béla

Tervezés:

2009

Bruttó szintterület:

600 m²

Rendkívül találékony a hálókkaal megoldott korlát, ami az emeleti gyerekszobához vezető lépcsőt is övezi

