



FÉSZEK ÉS BARLANG

Nyarló Abbáziában

OPATIJA – VAGYIS ABBÁZIA – MÉG MA IS ŐRZI XIX. SZÁZADI ELEGANCIÁJÁT. A MAGÁVAL RAGADÓ KVARNER-ÖBÖL SZIKLÁS PARTJÁN FEKVŐ VÁROSKA KÖZEL 150 ÉVE LETT AZ OSZTRÁK-MAGYAR MONARCHIA ARISZTOKRÁCIÁJÁNAK KÖZKEDVELT LUXUS NYARALÓHELYE. OPATIJA NÉPSZERŰSÉGE – KÜLÖNLEGES MIKROKLÍMÁJÁNAK ÉS ROMANTIKUS VILLÁKKAL TÚZDELT HEGYOLDALÁNAK KÖSZÖNHETŐEN – AZÓTA IS TÖRETLEN. A HORVÁT IDIS TURATO ÁLTAL TERVEZETT NYARALÓ OPATIJA HAGYOMÁNYOS VILLÁINAK ARCHITEKTÚRÁJÁTÓL SZÁNDÉKOSAN ELSZAKAD, UGYANAKKOR A KÖRNYÉK ÉPÍTETT ÖRÖKSÉGÉHEZ HŰ MARAD.

Szöveg: _____

Matúz Melinda

Építész: _____

Idis Turato

Fotó: _____

**Sandro Lendler,
Ivan Dorotić**





© Sandro Lendler



Az épület tudatosan nem illeszkedik épített környezetéhez – © Ivan Dorotić

MINDEKÖZBEN A KONZOLOS TÖMEG KÍVÜLRŐL MÉGIS EGYÉRTELMŰEN
DOMINÁL A TÁJ FELETT. AZ ÉPÜLET RENDKÍVÜL KEVÉS ÉPÍTÉSZETI ESZKÖZZEL
ÉR EL LÁTVÁNYOS ÉS VÉGTELENÜL KOMPLEX ÖSSZJÁTÁST.

A szoborszerű megformálás biztosítja a tájhoz való tökéletes idomulást – © Sandro Lendler



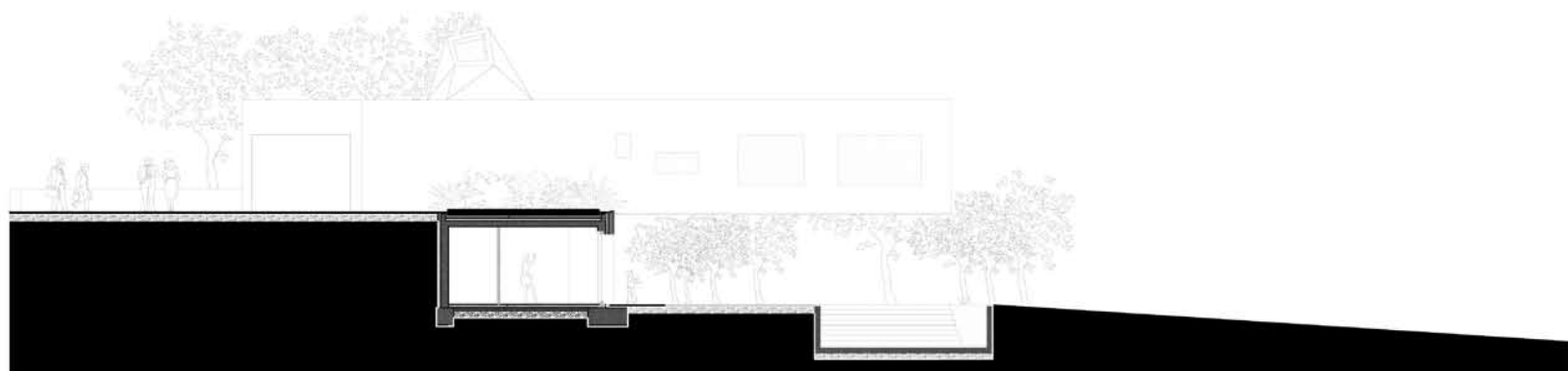


A nyílászárók kialakítása tovább emeli a konzolos tömeg eleganciáját – © Ivan Dorotić

Ez a ház a nyaralóműfaj kortárs reinterpretációja. Fészek és barlang. Alsó része a hagyományoknak megfelelően környezetébe illeszkedik, felső része meghökkentően és méltóságteljesen lebeg a felejthetetlen táj felett. Az építészeti koncepció és az épület megformálása is a fenti ellentmondásos kettősségen alapul, amely szerencsésen egy egészen sajátos építészeti minőség létrejöttét eredményezi. Az épület – akárcsak a többi villácska – egyrészt belesimul a tengerpart meredek lejtőjébe, másrészt konzolos felső tömegével felvállalja a környezetével való vizuális és formai konfrontációt. A hagyományostól eltérő tömegformálás fizikailag beleavatkozik a táj háborítatlan látványának feltárulásába. A felső tömeg könnyed és elegáns kialakítása azonban a figyelmet mégis a környezetre irányítja. A külső szemlélő számára a tömeg teljesen zárt és érintetlen marad. A környék házaira jellemző titokzatosságot a tervező ezzel éri el, nem az épület tájba olvasztásával.

Az épület homlokzatai csak ott nyílnak meg, ahol a táj látványát a használó számára már semmilyen külső tényező nem zavarhatja. A lakótér ablakai egyben ki is jelölik azt a tájrészletet, amelyet keretbe foglalnak. A tervező magabiztosan alakítja a tereket annak megfelelően, hogy céljait elérje. A ház megjelenése, és a látvány a házból állandóan fenntartja az odatartozás és a kívülállóság kettős érzését. A lakótér a lebegő külsőhöz viszonyítva elnagyolt, ez tovább erősíti a táj dominanciáját. Mindközben a konzolos tömeg kívülről mégis egyértelműen dominál a táj felett. Az épület rendkívül kevés építészeti eszközzel ér el látványos és végtelenül komplex összhatást.

A belső tér alapvetően – ahogyan az épület tömege is – két funkcionális egységre oszlik. A kívülről szoborszerű, enyhén kiforduló felső részben helyezkedik el a nappali, míg az alsó részen a hálószobák kaptak helyet. A tudatosan szétválasztott belső téri funkciókat a két tömeg szabálytalan csatlakozásánál kialakuló izgalmas lépcsőház köti össze. Ugyanakkor a szabálytalanság luxusát csak ebben a belső, összekötő részben enged meg magának a tervező. Ezentúl az épület funkcionális kialakítása egyszerű





A belső tér kialakítása a szemlélő figyelmét a lélegzetelállító tájra irányítja – © Sandro Lendler

és magától értetődő. A figyelem mindvégig töretlenül a külső látványra összpontosul. A terek és a funkciók csak a tájjal együttesen értelmezhetőek. A belsőépítészeti kialakítás – különösen a lakótér esetében – teljes egészében alá van rendelve a tájra összpontosuló figyelemnek. Erős a kontraszt a külső eleganciája, a táj szépsége, és a belső között. Kissé méltánytalannak tűnik, hogy a ház belső világa – meglehetően készakarva – nem kapott ugyanolyan figyelmet, mint az épület és táj közötti dialógus megkomponálása.

A mediterrán ház egyik esszenciáját képező, teljes értékű külső használati tér itt szokatlanul új formában jelenik meg. A figyelemreméltó, 17 méteres konzol alatt kialakuló külső használati terek teljesen nyitottak,

ugyanakkor otthonosak és intímek. A konzol árnyéka a napállástól függően vándorol, ennek köszönhetően a külső terek formája és minősége állandóan változik. Bármennyire is lenyűgöző ez a téralakítás, mégis felmerül kérdésként, hogy ez a külső tér az épület – tervező szerinti – szívének képező lakótérhez miért nem kapcsolódik. A kon-

zol alatt kialakuló tér azonban ennek ellenére a két tömeg egymáshoz való viszonyából adódóan minden pillanatban rejt valami újdonságot. Az épület rendhagyó megformálása, szoborszerű tömege tökéletes harmóniát teremt környezetével, mindezt egy egyszerű, de hatásos mérnöki szerkezet felhasználásával.

Építésiroda:

Turato Architecture

Munkatársak:

**Ana Staničić, Ida Križaj,
Ivan Arbanas**

A telek mérete:

1771 m²

Hasznos alapterület:

393,5 m²

Tervezés:

2010

Építés:

2012

