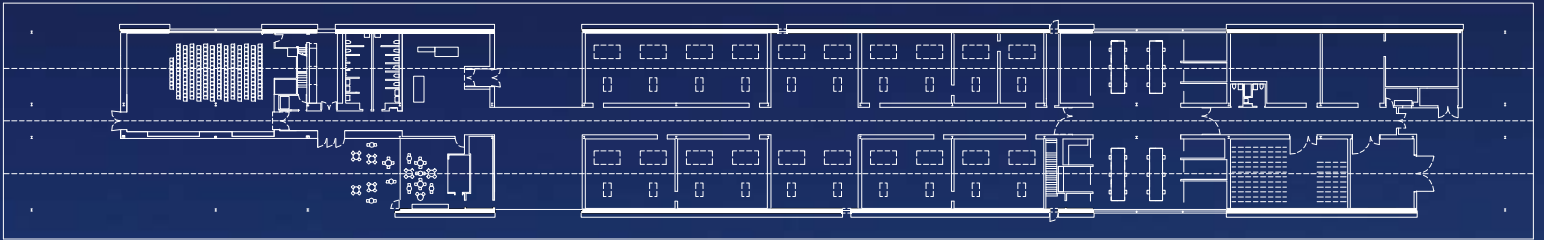
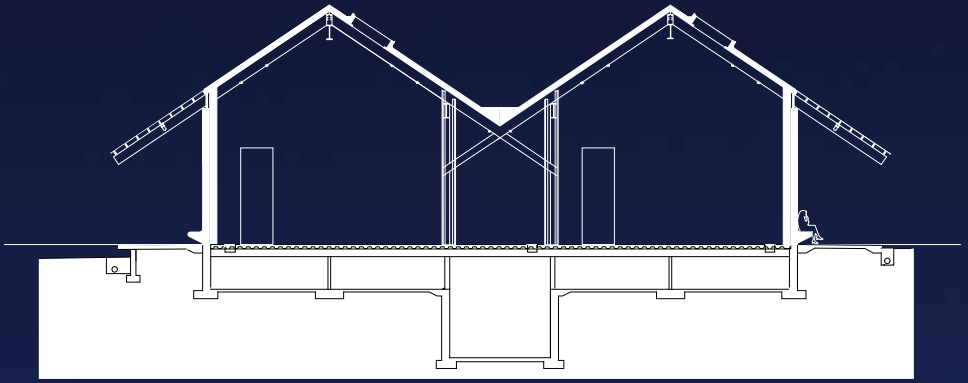


# MÚZEUMI ANZIX A NAGYVILÁGBÓL

Szöveg:  
**Gaschler-Gyeviki  
Nóra**

VALÓSZÍNŰLEG A VÉLETLEN JÁTÉKA UGYAN, MÉGSEM MEHETTÜNK EL SZÓ NÉLKŰL AZON TÉNY MELLETT, HOGY AZ ELMŰLT ÉV UTOLSÓ NAPJAIBAN NÉGY NAGYSZERŰ ÉPÍTÉS NÉGY KORTÁRS KÉPZŐMŰVÉSZETI MÚZEUMÁT NYITOTTÁK MEG. KITŰNTETETT PILLANAT, AMI TALÁN A BUDAPESTI MÚZEUMI NEGYED TERVEZÉSÉVEL KAPCSOLATBAN SEM MINDEN TANULSÁG NÉLKŰL VALÓ.









Falusi formák idézete – Fotó: Matthu Placek

Építész:  
**Herzog & de  
 Meuron**

## Parrish Art Museum

Nyílegyenesen, sallangok nélkül, tiszta logikával mutat utat az új Parrish Art Museum Water Mill falu (Long Island) határában. Miközben a Herzog & de Meuron iroda által tervezett épület ezt a határozott irányt képviseli mind tájolásában, mind a helyi hagyományokhoz visszanyúló, egyszerű építészeti és kertészeti kialakításban, észrevétlenül az intézmény hosszú távú múzeumkonceptiójának szimbolikus keretévé válik. A gyűjtemény története a 19. századig nyúlik vissza. Alapítója Samuel Longstreth Parrish, aki sikeres ügyvédként kezdett itáliai reneszánsz műtárgyak gyűjtésébe, majd gyorsan gyarapodó kollekcója számára 1897-ben szülővárosában, Southamptonban építtetett múzeumot. Az első kiállítóter tágas, egyszerű, fából épített csarnok volt, melyet 1905-ben egy koncertteremmel, kilenc évvel később pedig az utcára merőleges szárnyal egészítették ki. Míg Parrish halála, és a harmincas évek gazdasági válsága lassította a múzeum körüli fejlesztéseket, azok új lendületet kaptak az ötvenes években. Ekkor került Mrs Robert Malcolm Littlejohn a múzeumi tanács élére, aki energikus, elkötelezett elnöként küzdött a létesítmény felélesztéséért.

A változások egyik fontos lépéseként a kiállítóhely szerepet vállalt az oktatásban, másrészt – koncepcionális megújulásként – a letűnt korok reneszánsz műveinek gyűjtése



Pihenőpad az eresz árnyékában – Fotó: Herzog & de Meuron

mellett a kortárs amerikai, különösen a Long Island-i East Enden élő művészek alkotásainak bemutatása került a fókuszba. Ez alapozta meg az amerikai festők műveinek mára egyedülálló kollekcóját. A nyolcvanas évek közepére vált egyértelművé, hogy a gyűj-

temény kinőtte eredeti otthonát. 2005-ben a múzeum Water Millben (New York állam) telket vásárolt, és a nemzetközileg elismert Herzog & de Meuron párost kérte fel egy teljesen új, korszerű, megfelelő méretű épület tervezésére.



Az építészeti koncepció kialakításában éppúgy nagy szerepet játszott a táj egyszerű, természetes szépsége, mint gazdag művészi hagyatéka. A Reed Hilderbrand Associates által tervezett kert is a hely tiszteletét kívánja kifejezni a helyi pázsitfélékből és vadvirágokból álló rét kialakításával. Az új múzeum megformálásakor az építészek az East End-i műtermek arányaiból, egyszerű metszetéből, a tetőablakok jellegzetes elhelyezéséből indultak ki, s a ház pozicionálása is az északi bevilágítók kiosztásának egyenes következménye. Ebből a kelet-nyugati tájolásból, és az épületnek a telken belüli esetleges, átlós kapcsolódásából eredően a múzeum perspektivikus látványa folyamatos, drámai módon változik, ami tovább hangsúlyozza különleges, mégis egyszerű arányait.

Az alaprajz az ideális funkcionális elrendezés közvetlen alkalmazásából adódik. Két végletekig leegyszerűsített, hosszú, egymásba metsző szárny között húzódik a gerincként megjelenő központi közlekedő sáv, a szárnyakat a nagy túlnyújtással formált tető alatt tornácok szegélyezik. Egy tíz kiállítóteremből álló helyiségcsoport határozza meg a múzeum magját, a termék mérete és arányai könnyen az igényekhez alakíthatók a válaszfalnak az adott szerkezeti modulhálón belül történő átrendezésével. Egy csaknem 100 m<sup>2</sup>-es bejárati terasz fogadja a múzeumba érkezőket, innen az előcsarnok galériáján át nyílik kilátás a mögötte elterülő tájra. A recepció tere mellett helyezkedik el a múzeumbolt és a kávézó. Ettől nyugatra az öltözők, tanterem, multifunkciós csarnok, illetve egy 557 m<sup>2</sup>-es terasz található. Az ad-



Párhuzamosok találkozása – Fotó: Matthu Placek

minisztrációs irodák, tárgyalók és az alkalmazottak előtere a galériáktól keletre, mögöttük a műtárgyraktár, illetve egyéb kiszolgáló funkciók helyiségei kaptak helyet.

Pillérek, gerendák és tartók rendezett sora határozza meg az épület gerincét, tömegét. Az anyaghasználat közvetlenül a helyi építési módszerekhez nyúlik vissza, könnyen elérhető anyagokat alkalmaz. A helyszíni öntött betonfalak karakteresen jelölik ki az épület formáját, ám nagyszabású megjelenésüket lágyítja a hosszirányban, folyamatos vonalként elhelyezett pad, ami emellett lehetőséget ad a látogatóknak, hogy üldögélés közben a környező tájban gyönyörködjenek. Az egyszerű épület dinamikusan változó látványát a beton falakba illesztett nagy üvegfelületek, illetve az általuk nyújtott be-, ki- és átlátások fokozzák.

Építészeti:

**Herzog & de Meuron**

Építész tervezők:

**Jacques Herzog, Pierre de Meuron, Ascan Mergenthaler**

Kertépítészeti:

**Reed Hilderbrand Landscape Architecture, Watertown, MA, USA**

Kivitelezés:

**2010. július - 2012. november**

Épület alapterülete:

**3 195 m<sup>2</sup>, csaknem duplája az eredeti múzeumnak**

Telekterület:

**55 800 m<sup>2</sup>**

Épület hossza/szélessége/magassága:

**187,45 m; 29 m; 9,75 m**

Ki-, be- és átlátások – Fotó: Herzog & de Meuron



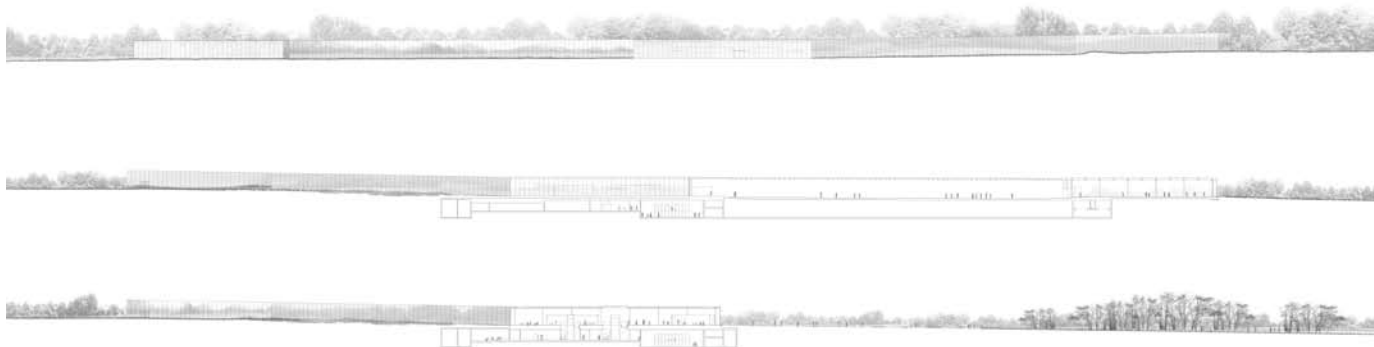
Hagyományos térarányok, letisztult elegancia – Fotó: Matthu Placek





# Louvre-Lens

Építész:  
**SANAA**



Elhagyott bányá, növekvő munkanélküliség, haldokló iparváros Franciaországban. Kinek jutna eszébe ide helyezni az egyik leg híresebb múzeum, a párizsi Louvre társ galériáját? S melyik városi vezetés látná meg az utolsó reménysugarat éppen egy kulturális létesítmény felépítésében, anyagi támogatásában és fenntartásában? Pedig ez történt Lens esetében, amikor a település 2004-ben jelentkezett a Louvre által új helyszín keresésére kiírt pályázatra. A végső

döntés, amely egy rozsdáövezet, a felhagyott szénfejtés mellett szólt, jól illusztrálja az anyaintézménynek az ipari múlt gazdagságának megőrzésére irányuló törekvéseit, egyben a város erőfeszítését is, mely a kulturális turizmus segítségével próbál kilábalni az évtizedek óta tartó recesszióból.

A 2006-os nemzetközi pályázaton aratott győzelem után a terveket a SANAA iroda Pritzker-díjas építészei, Kazuyo Sejima és Ryue Nishizawa készítették el a New Yorki

Imrey Culbert műteremmel, Catherine Mosbach tájépítésszel, és a kiállítás installációját megálmodó Studio Adrien Gardère-rel együttműködésben. A Louvre-Lens telkét egy 20 hektáros, műveletlen földön, az egykori szénbánya területén alakították ki, amely a 19. században a város felvirágzásához, 1960-as bezárása óta pedig a hanyatláshoz járult hozzá. Az ezredfordulóra a területet újra visszahódította a természet, ám ma a múzeum megnyitásától

Főszerepben a műalkotások – Fotó: Iwan Baan







Táj és kultúra tükröződései, Louvre-Lens, Lens, Franciaország – Fotó: Hisau Suzuki

évi ötszáz ezres látogatószámot, a revitalizációtól a posztindusztriális város feléledését várják.

A SANAA japán építészei nem akartak valami robusztusan uralkodó erődféleséget létrehozni, ehelyett olyan alacsony, könnyed szerkezet mellett döntöttek, amely nélkül simul a tájba, hogy azt elnyomná jelenlétével. A kompozíció öt, fémből és üvegből épített tömegeből áll össze, az enyhén ívelt oldalú nagy négyzet, és a négy téglalap alakú terem sarkain találkozik. A tömegformálás távoli utalás a Louvre-palota laposan elterülő szárnyaira, de a tervezők a folyón lágyan összekapcsolódó hajók képét is fel akarták idézni.

A 28 000 m<sup>2</sup>-nyi területet magába foglaló komplexum mintegy 360 m-en terül el a transzparens üveghomlokzattal készült központi előtértől az épület távoli másik végéig. A bejárattól keletre található termék – az Üveg-

pavilon és a Grande Galerie – elsősorban a Louvre gyűjteményeinek adnak otthont. A fogadótértől nyugatra helyezkedik el az időszaki kiállítások terme, és a La Scène, egy tágas, korszerű előadó, melynek programjai közvetlenül kapcsolódnak a kiállítások tematikájához. A múzeumhoz tartozik még egy hatalmas, láthatatlan, kétszintes tér, melyen a felszín alá rejtve. Ezt a közönséget kiszolgáló funkciók, illetve a múzeum raktározási és logisztikai feladatai töltik meg. Két független épületben kapott helyet az adminisztráció és az étterem, így teremtve kapcsolatot a múzeum, a park és a város között.

A szálciszított alumínium homlokzatokon visszatükröződik a park látványa, folytonosságot biztosítva a múzeum épülete és a környező táj között, összemosva a természet és az emberi alkotás határait. A tető helyenként üvegfedést kapott, tökéletesen használva

ki a természetes fényt a kiállítóterek, alkotások megvilágítására, ugyanakkor kipillantást engedve az ég felé. A természetes fény szabályozását a tetőn elhelyezett rejtett szerkezet, és a mennyezetet alkotó belső árnyékolók segítségével oldották meg. A mennyezet felülete – mintegy a boltozatok idézeteként – a különböző fényviszonyok érzékeny visszatükrözésével reagál az évszakok, napszakok és kiállítások változásaira. A csiszolt alumínium és üveghomlokzatok légies könnyedsége, az elmosódott tükröződések a Louvre-Lens ars poeticájának szimbólumaként értelmezhetők: rávilágítanak, hogyan kérdőjelezzük meg az érzékszerveink által tapasztaltakat, és miként tekintsük friss szemmel a művészetre.



Anyagtalan atmoszféra – Fotó: Hisau Suzuki

Építészlet:

**SANAA (Kazuyo Sejima és Ryue Nishizawa)**

Galéria terve:

**Imrey Culbert (Célia Imrey, Tim Culbert)**

Kiállítási installációk:

**Studio Adrien Gardère**

Tájépítészlet:

**Mosbach Paysagistes (Catherine Mosbach)**

Beruházási költség:

**150 millió Euro**

Kortárs párbeszéd a tájjal – Fotó: Hisau Suzuki







# Astrup Fearnley Museet

Miközben londoni toronyházának átadását ünnepli a világ, tavaly szeptemberben megnyitották Renzo Piano új múzeumépületét a norvég főváros, Oslo rehabilitálás alatt álló egykori ipari és raktározónájában. A kitárt szárnyú madárra, szárnyashajótestekre egyaránt emlékeztető épületpár a 225 hektáros Fjord City negyedben, az úgynevezett Tjuvholmen-szigeten áll. „A fehér dobozok megőlik a művészetet.” – találta a mester mondani a megnyitón. „Egy művészetnek szentelt épület nem lehet visszahúzódó vagy semleges.” – tette hozzá. Kritikáját természetesen illik némi távolságtartással kezelni. Hiszen a belső terek itt is tiszta, fénnel töl-

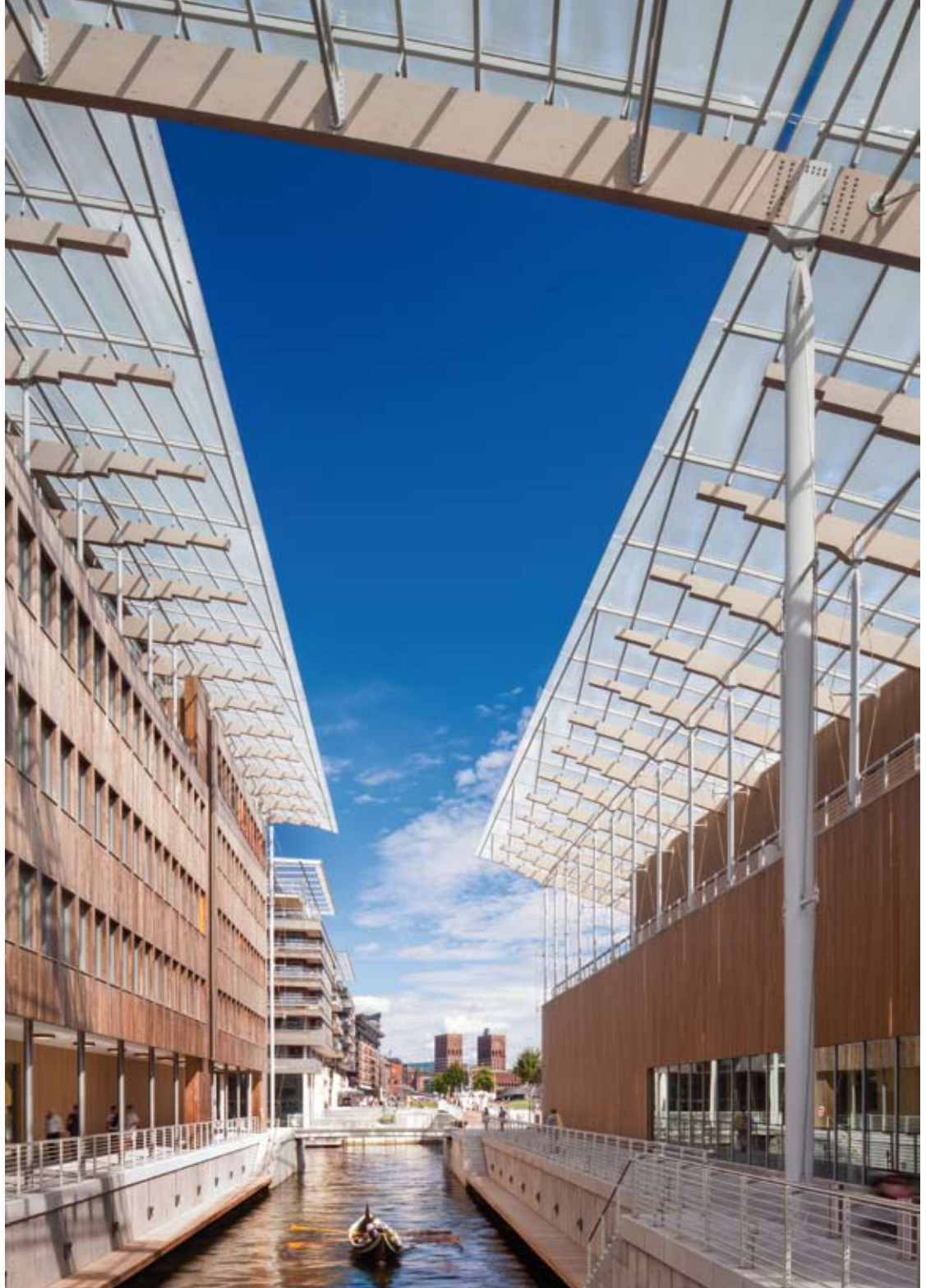
tött, fehér semleges keretként várják a kiállított tárgyakat. Egy januári *Élet és Irodalom* hasábjain nagyszerű összefoglalást ad Oslo múzeumfejlesztési dilemmáiról Ébli Gábor művészettörténész. Noha Ébli némi kritikával említi a névadó hajómágnások által 1939-ben létrehozott művészeti alapítvány például Jeff Koonsra, vagyis sztárokra fókuszáló beszerzési stratégiáját, ugyanakkor az épülettel kapcsolatban elismerően jegyzi meg, hogy Piano épülete nagyszerűen bánik a parti sáv természeti adottságaival, s hasonló landmark ikonként funkcionálhat, mint a Snøhetta iroda 2007-es Oslói Operaháza.

mj

Építész: \_\_\_\_\_  
**Renzo Piano**  
Fotó: \_\_\_\_\_  
**Nic Lehoux**

Építészet: \_\_\_\_\_  
**Renzo Piano Building Workshop**  
Bekerülési költség: \_\_\_\_\_  
**90 millió euró**  
Hasznos alapterület: \_\_\_\_\_  
**7000 m<sup>2</sup>**





A két épületszárny közötti csatorna közvetlen kapcsolatot teremt a vízzel

Az új múzeum az ún. Fjord City rehabilitációs területen, részben egy mesterséges szigeten épült fel



Megfelelő szögben érkezik a fény a múzeumi térbe a tető hasítékain keresztül





# Eli and Edythe Broad Art Museum

Építész:

Zaha Hadid,  
Patrik  
Schumacher

Fotó:

Paul Warchol

Az Eli and Edythe Broad Art Museum építéstörténete egyáltalán nem nevezhető zökkenőmentesnek – mint azt már lassan megszokhatjuk az első Pritzker-díjas építészről, Zaha Hadid munkáinál (az eredetileg betervezett költségek jelentős ugrása okozott gondot a Londoni Olimpia úszócsarnok, a glasgow-i közlekedési múzeum, vagy az Architecture Foundation épülete esetén is). A Michigan State University cam-

pusának területén az egyetem mára gazdag műgyűjtővé vált két egykori diákja, Eli és Edythe Broad kívánt kiállítóhelyet építeni, hálájuk egyfajta jeleként. A 2007-ben kiírt pályázat utolsó körében Hadid koncepciója többek között olyan nagynevű vetélytársakat győzött le, mint a Coop Himmelb(l)au vagy a Morphosis. Akkor még úgy volt, hogy a kivitelezés 2008-ban kezdődik és 2010-ben ér véget, ám a pénzügyi feszültségeken

túl további nehézséget okozott vállalkozót találni a bonyolult szerkezet kivitelezéséhez. A buktatók és csúszások után a múzeumot 2012-ben adták át a nagyközönségnek.

A Michigan State University területének északi peremén elhelyezett épület kialakítására nagy hatással volt a telket határoló és átszelő közlekedési útvonalak sokasága. A Grand River Avenue északi oldalán zajló pezsgő utcai élet, és a déli oldalán húzódó egyetemi terület történelmi magja között utak és vizuális kapcsolódások egész hálózata alakult ki, amelyek egy része a meglévő gyalogösvények rendszerébe illeszkedik, míg mások a város és a campus közötti utat rövidítik le.

A tervezők ezekből a közlekedési vonalokból és vizuális kapcsolatokból generáltak kétdimenziós síkokat, majd a síkok harmadik dimenziós térré történő hajtogatása adta meg a múzeum formai kompozícióját. Az enteriőrben így kialakított belső táj az embereket közelebb hozza egymáshoz, összefűli a különböző útvonalakat, melyeket követve a látogatók keresztül- vagy körüljárják a helyszínt. Az eltérő geometriák összekapcsolása által kialakított térsorok a csatlakozások, szomszédos termek érintkezésének számtalan változatát kínálják, rengeteg különböző interpretációt téve lehetővé az egyes kiállítások megtervezésekor.

A helyszín tájképének, topográfiájának és közlekedési irányainak részletes vizsgálata, illetve kutatása nyújt segítséget abban, hogy feltérképezzük és megértsük a lényeges kapcsolódási vonalakat. Ezen erővonalak felhasználásával a múzeum építészeti kialakítása nyers, kissé teatrális, mégis hiteles módon illeszkedik a körülötte elterülő egyetemi negyed kontextusába, rendkívül erős kapcsolatot ápolva környezetével.

A – szó szerint „szédületes” látványt nyújtó – Broad Art Museum éles, határozott irányokat kijelölő tömegként jelenik meg, a homlokzat harmonikaszerű berakásai a környező táj topográfiai és közlekedési jellemzőire rimelnek. A külső burkolat ezeket a különböző irányokat és tájolásokat tükrözi – így ad az épületnek egy folytonosan változó megjelenést, amely hívogat, felkelti az érdeklődést, ám teljesen sosem tárja fel a belső tartalmat. Ez a ravasz nyitottság hangsúlyozza a múzeum kulturális súlypontként betöltött szerepét a közösség életében.



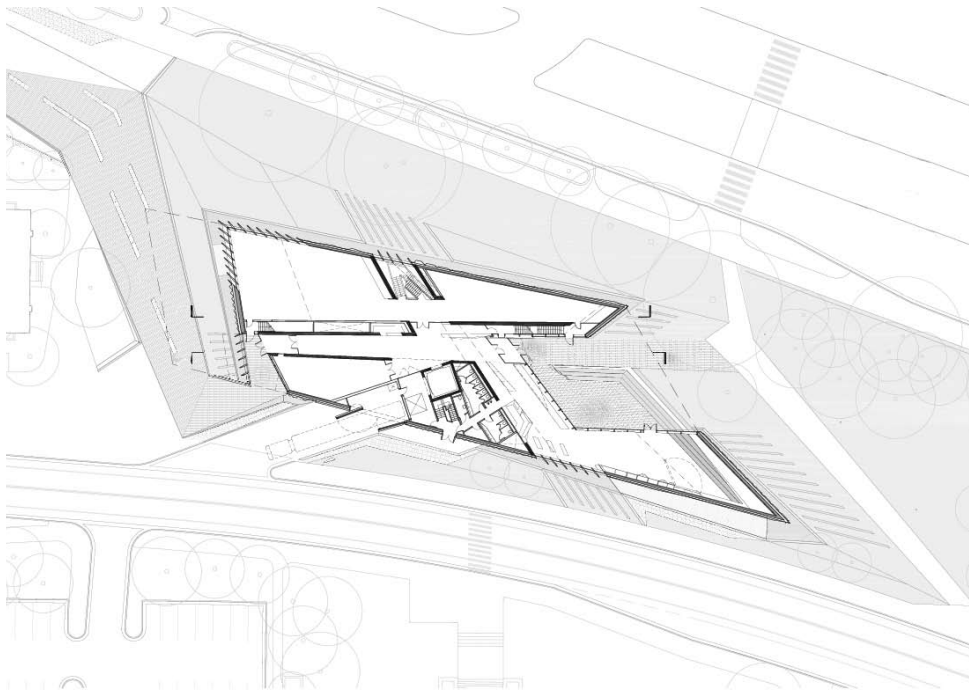
Múzeumokról további fotók:  
[www.octogon.hu/muzeumok](http://www.octogon.hu/muzeumok)







Kulturális dominancia



Építészet:

**Zaha Hadid Architects**

Környezettervezés:

**Max Fordham (London, UK),  
Peter Basso (Michigan, USA)**

Terület:

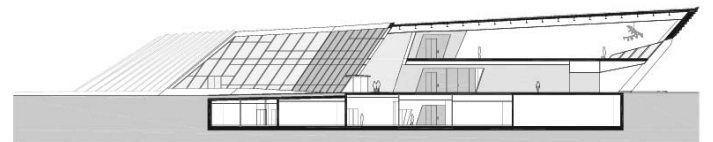
**46 000 m<sup>2</sup>**

Átadás:

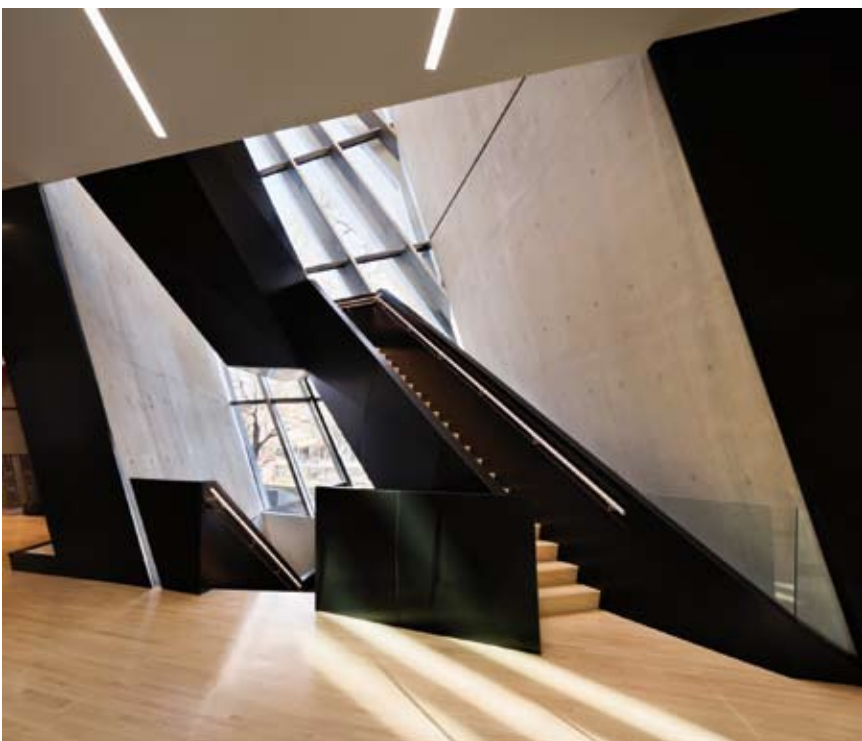
**2012**

Telekterület:

**65 000 m<sup>2</sup>**



Színek és síkok dinamizmusa



Kilátás a múzeum „tatjáról”

